

Mars-Avril 2024

Lettre n° 8

# E DITO

## Rendez-vous !

Préparez-vous à un printemps studieux ! En son nom propre ou en collaboration avec d'autres associations ou collectivités, la Société des Etudes du Lot vous invite à de nombreuses rencontres passionnantes d'ici le mois de juin. Outre les séances mensuelles traditionnelles du 7 mars et du 4 avril (cf. page 2), nous nous retrouverons le 16 mai pour entendre Laurent Wirth sur le thème « *Soudain,, la guerre...1914, 1939, 2022* » puis nous partirons sur les traces de Lefranc de Pompignan, du côté de Montauban, le 2 juin en compagnie de Jacques Carral. Le jeudi 6 juin, Jean-Pierre Girault, Philippe Deladerrière et Didier Rigal nous diront tout sur « *Les tuileries, briqueteries et fours à chaux du sud du Lot,* » avant d'écouter le 15 juin le paléobotaniste Jean-Louis Vernet, de renommée internationale, évoquer « *Le feu et la Préhistoire* ».

A la suite de quoi, vous aurez droit au repos avant de nous retrouver pour la traditionnelle sortie d'été dont la date et le lieu sont encore mystérieux !



<https://societedesetudesdulot.org>

C'est tout simple : scannez ce QR code avec votre téléphone et vous serez sur le site de la Société des Etudes du Lot



## Amédée LEMOZI (1882-1970)

Amédée Lemozi est né le 11 janvier 1882 à Lentillac-du-Causse. Dès l'âge de 13ans, après son premier pèlerinage qui le conduit, à pied, à Rocamadour, il annonce sa vocation à la prêtrise. Il suit les cours du petit séminaire de Montfaucon où son professeur d'histoire, le chanoine Albe, lui fait découvrir la spéléologie. Il explore les grottes de sa commune natale (grotte de Clary, du Cuzoul, de Marcenac) et s'intéresse aux dolmens.

Après des études au grand séminaire de Cahors, il est ordonné prêtre le 29 juin 1908, puis vicaire à Rocamadour à partir du 13 août 1909.

En 1919, l'abbé Lemozi est nommé curé de Cabrerets. Il recueille des renseignements sur les sites préhistoriques, fait participer des adolescents à ses recherches et les initie à l'archéologie, tout en conservant une action sociale exemplaire.

En 1935, Amédée Lemozi est nommé chanoine. En 1962, il célèbre sa dernière messe à Cabrerets, en tant que curé de la paroisse. Il continue ses recherches archéologiques pendant quelque temps encore avant de se retirer à Gramat et d'y décéder le 15 juin 1970.

### Recherches archéologiques

C'est grâce à une publication d'Armand Viré, *Fouilles de Mr André Niederlender dans les dolmens et tumulus de la gare de Rocamadour (Monnoyer 1910)* qu'il s'oriente vers la Préhistoire. Il fait alors la connaissance d'Armand Viré et André Niederlender. Il effectue ses premières fouilles dans les environs de Rocamadour : dolmens de Pech de Gourbières, tumuli du Mas de Pouget et grottes de Malbec (ou de Zachée) et de l'ermite. Il accumule une collection importante d'objets préhistoriques, base du futur musée de Cabrerets.

Le 18 juin 1914, il commence les fouilles de l'abri Murat (commune de Rocamadour), datant du Magdalénien final. Il y découvre un mobilier très abondant (gravures sur os et galets calcaires). Le 23 mai, à l'abri Murat, il découvre la présence de gravures sur les parois. Il s'agit de la première découverte de ce type faite en Quercy. Les fouilles seront interrompues par la première guerre mondiale, reprises en 1919 et terminées en 1939. Armand Viré et André Niederlender y découvriront par la suite un crâne et Michel Lorblanchet y effectuera trois campagnes de fouille de 1981 à 1983.

Il diffuse ses découvertes dans sa publication mensuelle : *Le Petit Nouvelliste de Cabrerets*. Il côtoie de nombreux préhistoriens dont l'abbé Breuil.

En 1922, avec André Niederlender, il découvre les dessins préhistoriques de la grotte des Merveilles à Rocamadour. Elle est classée monument historique le 16 mai 1925.

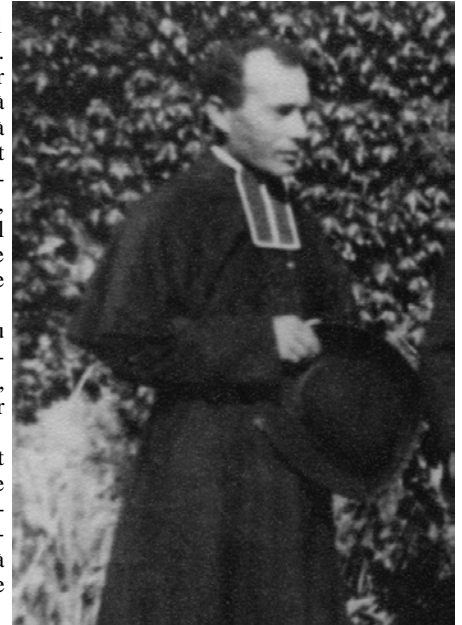
Il étudie de nombreux sites de la région de Cabrerets. Toujours en 1922, André David, un enfant de sa paroisse, découvre le réseau inférieur de la grotte du Pech Merle. Amédée Lemozi décrit ce lieu exceptionnel, il publie en 1929 les résultats de son étude.

Le 2 décembre, à Cahors, il prononce une conférence sur la Préhistoire en Quercy qui inaugure les fêtes du 50<sup>e</sup> anniversaire de la fondation de la "Société des études du Lot".

De 1922 à 1924, il dirige les travaux du Pech Merle : topographie, puits d'accès, aménagements de la grotte, route d'accès au site, grâce au mécénat de M. Jean Lebaudy et M<sup>lle</sup> de Gouvion Saint Cyr.

En 1930, grâce à l'aide de l'Alliance française, il fera 11 conférences en Angleterre ce qui lui vaudra une audience et une reconnaissance internationale. En 1949, André David découvre le *réseau du Combel* de la grotte du Pech Merle. Amédée Lemozi en étudie les peintures découvertes.

.../....



## Agenda

**jeudi 7 mars:** Clément Marot, enfant du pays, poète de cour et esprit rebelle, par **Patricia Brochier**.

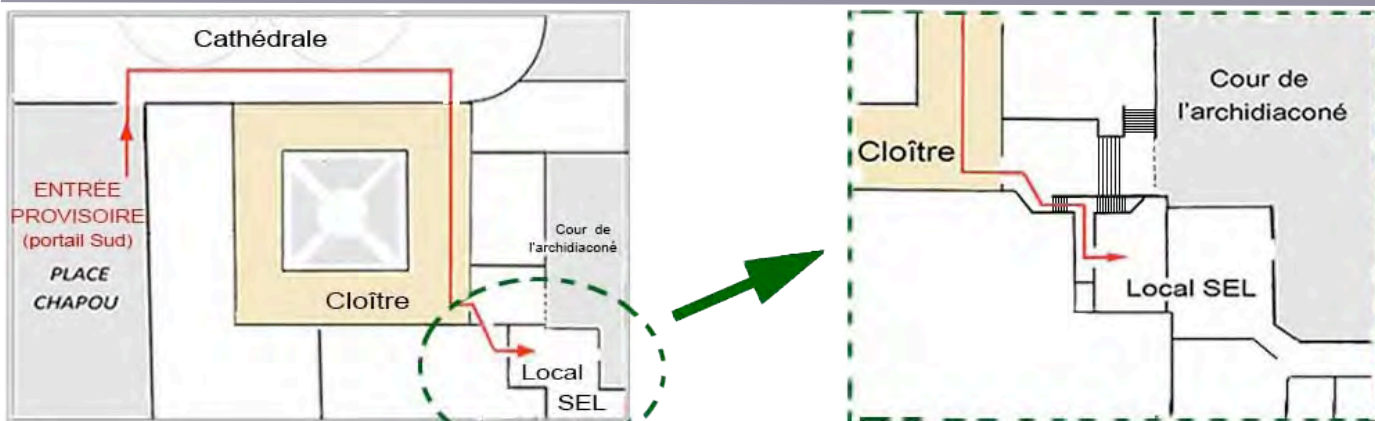
**jeudi 4 avril** (séance commune avec l'UPTC) : Le séjour du peintre André Derain dans le Lot en 1912, par **Danièle Marriotto et Didier Rigal**.



## Musée Amédée Lemozi

Le 27 août 1934, le musée rassemblant les objets de sa collection de Préhistoire est inauguré dans une maison proche de l'église de Cabrerets. En 1942, le musée déménage au château de Cabrerets. À la suite de la vente de son château en 1964, le propriétaire Jean Lebaudy offre les collections à la commune de Cabrerets qui s'engage à construire un nouveau bâtiment. Celui-ci est ouvert au public le 5 avril 1981 sur le site du Pech Merle et devient *musée de Préhistoire régionale du Lot Amédée Lemozi*.

Les objets sont issus des collections déposées par Amédée Lemozi, André Niederlender, Raymond Lacam, Armand Viré, le docteur Cadiergues et par des apports plus récents comme ceux de Jean Clottes et Michel Lorblanchet.



### ACCÈS PROVISOIRE AU LOCAL DE LA SEL

Durant la période des travaux réalisés à l'archidiaconé, l'accès au local de la SEL devra impérativement se faire depuis la place Chapou, par la cathédrale Saint-Étienne et son cloître.

- entrer dans la cathédrale par son portail Sud, place Chapou
- accéder à la porte du cloître située à côté de la sacristie, près du chœur de la cathédrale
- traverser le cloître
- entrer dans l'archidiaconé par la porte latérale (suivre le fléchage)
- accéder au local de la SEL. L'entrée s'effectue dans la salle du photocopieur.

**Le respect de cet accès nous permet de continuer à vous accueillir le mardi après-midi de 14 à 17 heures.**



Un dolmen vers Padirac

<https://societedesetudesdulot.org>

### TARIF DES COTISATIONS ET DES ABONNEMENTS (2024)

Cotisation simple (ne donnant pas droit au Bulletin): **9 €**

#### Sociétaires :

- Cotisation simple: 9 €+ abonnement: 30 € **Total : 39 €**
- Cotisation de soutien : 20 €+ abonnement: 30 € **Total : 50 €**
- Demi-tarif pour étudiants et chômeurs (sur justificatif)

#### Non-sociétaires : abonnement au bulletin :

- France : **40 €**- Étranger : **50 €**

Les cotisations et les abonnements doivent être réglés **avant la fin du premier trimestre**.

Les chèques bancaires ou postaux sont à adresser à la Société des études du Lot et libellés à son ordre. Règlement par virement ou par Paypal à voir sur l'encart et le site internet

(IBAN: FR76 1313 5000 8008 0078 7794 183).

Tout changement d'adresse doit être signalé au secrétariat. **Pour une bonne réception des bulletins, merci de vérifier que votre adresse est bien conforme aux normes postales en vigueur, en particulier pour la numérotation des voies.**