

Société des Études du Lot
38, rue de la Chantrierie
46000 CAHORS

<https://societedesetudesdulot.org>

etudesdulot@orange.fr

Fonds Léon Mailhol

LE LOT ILLUSTRÉ

Canton de Veyrac

Planches 2157 à 2222

BETAILLE



317 Ruines de la Garenne



322 Ch^{ateau} de la Tourette



328 Vestiges du ch^{ateau} d'Estève



329 Écusson de Mazerolles



32347 Vue générale de Betaille

BETAÏLLE

Les ruines de la Garenne
 Le temps et les hommes
 ont à qui, ces ruines
 prodigieuses et incalculables
 sur ce seul manoir
 auquel se lie le drap de
 jadis d'un seigneur
 montés.

La Garenne est mentionnée
 en 15^e siècle. Il semble
 que cette construction des
 16^e siècle a, semble-t-il,
 remplacé le château
 que les de Parc firent
 bâtir lorsqu'ils s'établirent
 à Betaïlle (11^e siècle)

327 Ruines de la Garenne

La Tourrette
 Cette belle habitation moderne s'est
 superposée au château primitif bâti
 par les vicomtes de Turenne seigneurs
 suzerains de Betaïlle - Le corps de
 logis du côté nord est orné de
 stucorelles en marbre blanc
 qui paraissent du 16^e siècle

322 Château de la Tourrette

Le château d'Estère
 au de Valery
 Profondément remanié
 et ruiné au cours des siècles
 la perdant tout caractère
 architectural. On peut
 voir cependant quelques
 pauvres vestiges des
 12^e, 14^e et 15^e siècles

328 Vestiges du château d'Estère

L'écusson de Mazeyrolles
 Il est en partie dans le
 mur d'une grange située
 près de l'auberge ci-dessus.
 Cet écusson porte l'inscription
 Vigi^llate des confidants
 D'après Longnon ^{au 12^e siècle}
 avait dans ce lieu
 une chapelle appartenant
 au prieuré de Carmaux
 située à proximité de
 l'autre côté de la Dordogne.
 La tradition de l'existence
 de cette chapelle s'est
 perpétuée dans le pays

329 Écusson de Mazeyrolles

32547 Vue générale
 sud

BETAÏLLE



324 . Vue générale



326 Eglise de Betaille



325 Vue générale E.



3239 vue générale sud



323 Eglise de Betaille



32340 81/101 rue de Betaille

BETAÏLLE

Vue générale de Bétaïlle

959

324 . Vue générale

L'église de Bétaïlle
 Souterraine construite aux allures
 de basilique s'éleva vers 1860 sur une
 terrasse qui domine le
 village
 Dès le 16^e siècle St Georges
 de Bétaïlle dépendait
 de l'archiprêtré de Sigmar
 (vue côté sud)

Vélor

326 Eglise de Bétaïlle

Vue générale de Bétaïlle

Vélor

Vélor

482

Vélor

325 Vue générale E.

L'église de Bétaïlle
 Souterraine construite aux allures
 de basilique s'éleva vers 1860 sur
 une terrasse qui domine le village
 Dès le 16^e siècle St Georges de
 Bétaïlle dépendait de l'archi-
 prêtre de Sigmar. L'ancienne
 église fut à cette époque reconnue insuffi-
 sante pour le besoin de la population et
 de plus « elle n'offrait au point de vue
 de l'art rien qui méritât d'être conservée »

323 Eglise de Bétaïlle

3239 vue générale
 sud

32340 bord rue de
 Bétaïlle

BETAILLE



12.180 Chaire à prêcher



12.181 Portail



12.182 Chaire à prêcher



12.183 Abside

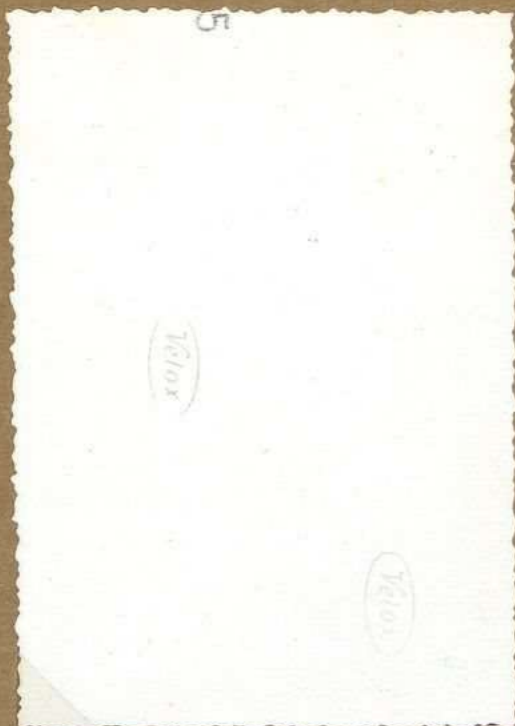


12.184 Eglise N.

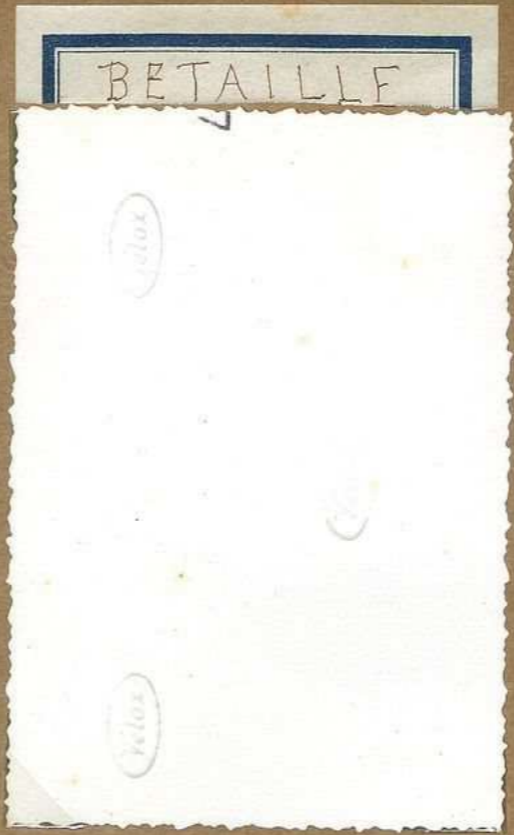
FM 2159



12.185 Vue clocher orient



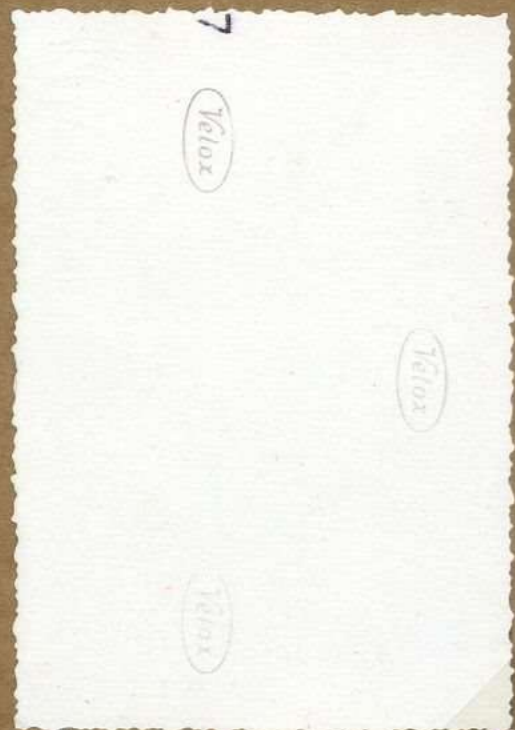
12.180 Claque à nœuds



BETAILLE
12.181 Poubail



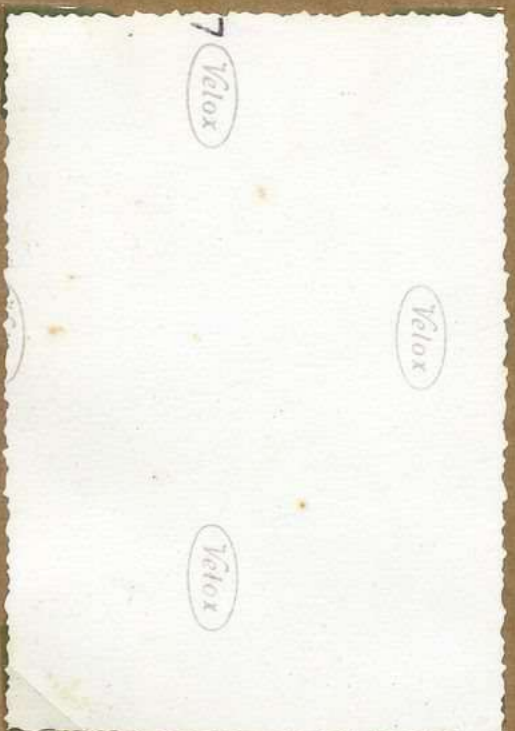
12.182 Claque à nœuds



12.183 Abide



12.184 Eglise N.



12.185 Vue clocher ouest

BETAILLE



12.174 Château de la Tourelle
façade sud



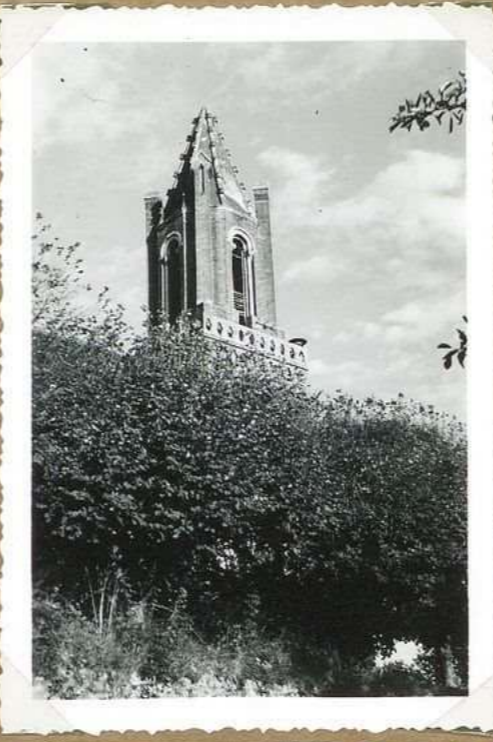
12.175 Château de la Tourelle
façade sud



12.176 Plaque sculptée
Maison Ortel à Mazyrolle



12.179 Maison Fontaine à
Mazyrolle
Notifs. sculptés sur la cheminée

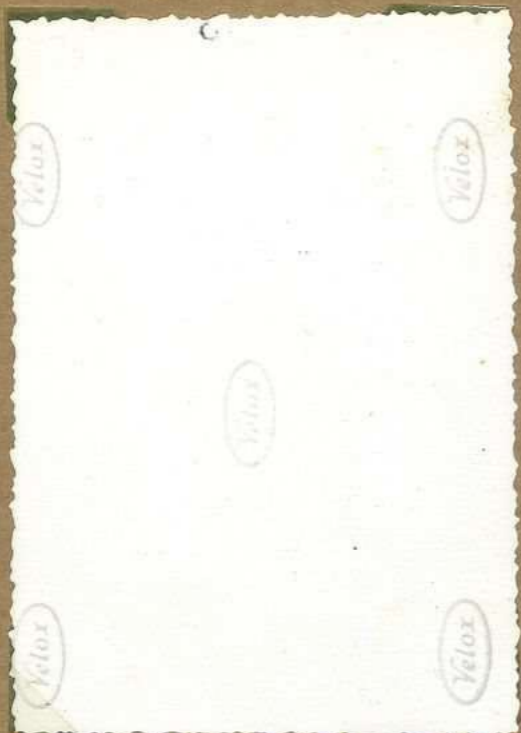


12.178 Clocher de Betaille

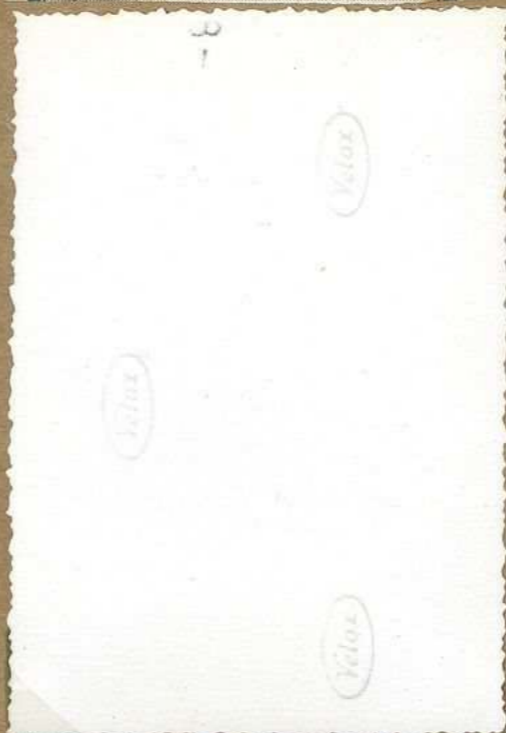


12.177 Maison Fontaine à Mazyrolle
Lieu de la cave

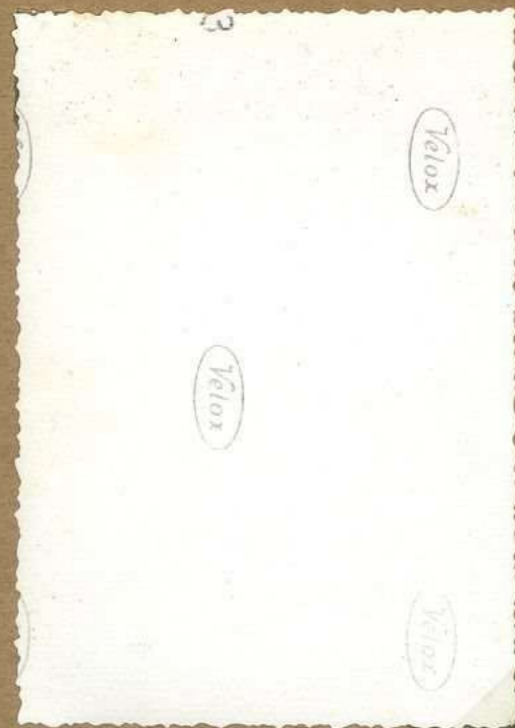
BETAÏLLE



12.174 Château de la Tourelle
façade sud



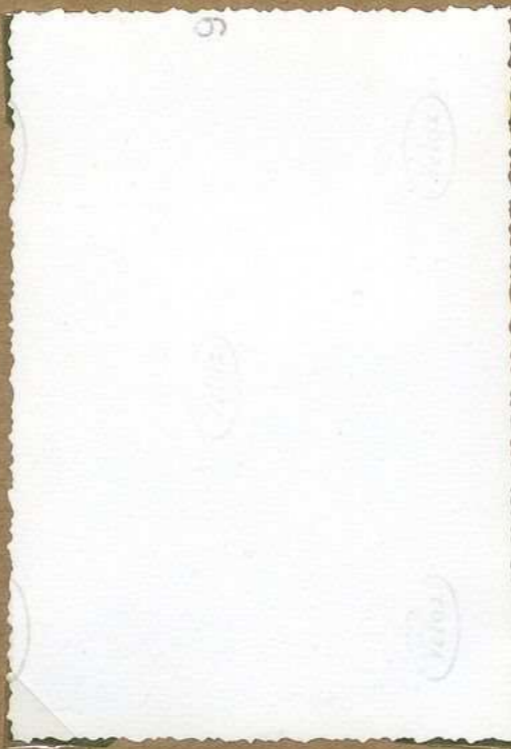
12.175 Château de la Tourelle
façade sud



12.176 Reme sculptée
Maison Orteil à Maseynolle



12.179 Maison Fontaine à
Maseynolle
Notifs. sculptés sur la cheminée



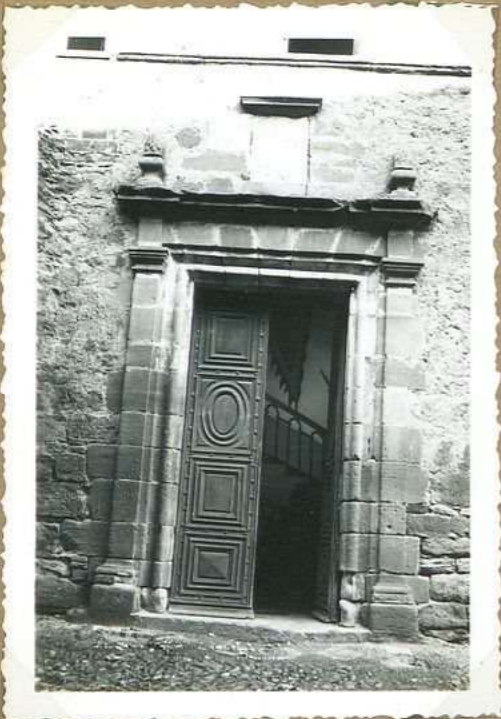
12.178 Clocher de Bétaïlle

FM 2160



12.179 Maison Fontaine à Maseynolle
Lieu de cave

BETAILLE



12.168 Château de la Tourelle
Porte d'entrée



12.169 Château de la Tourelle
Facade N.E



12.170 Tourelle - Château de
la Tourelle



12.171 Château de la Tourelle
Cheminée du salon

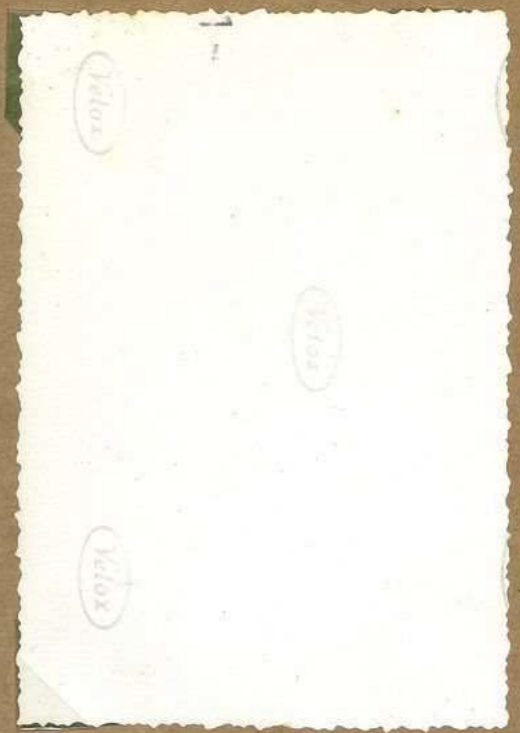
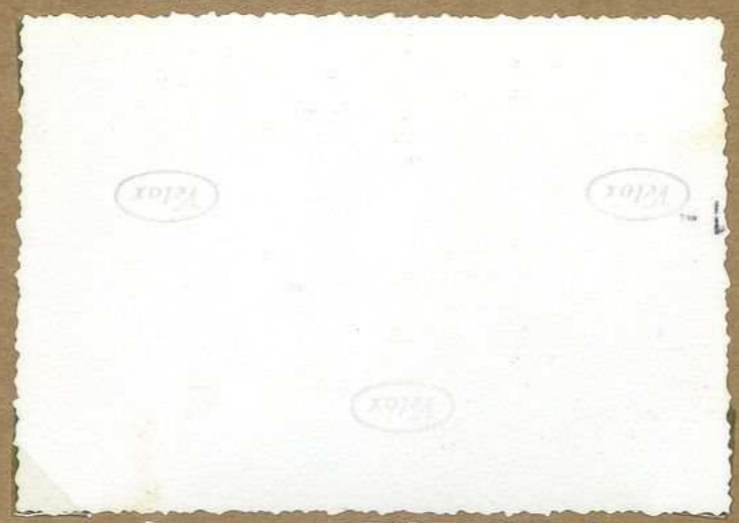
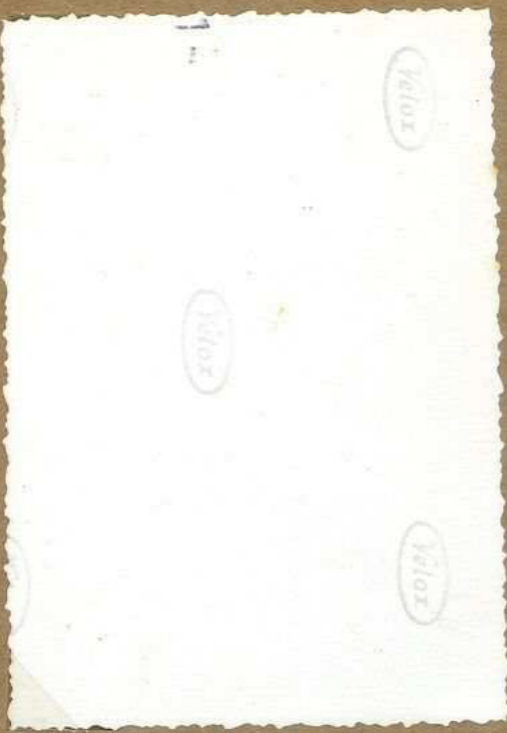


12.172 Château de la Tourelle
Portail d'entrée



12.173 Cheminée XVII
de la Tourelle

BETAILLE



12.168 Chateau de la Tourette
Porte d'entree

12.164 Chateau de la Tourette
facade N.E

12.170 Tourette - Chateau de
la Tourette



12.171 Chateau de la Tourette
cheminee du salon

12.172 Chateau de la Tourette
Portail d'entree

12.173 Cheminee XVII
de la Tourette

BETAILLE



12.162 Hétraire de la Tourelle
Taque



12.163 Hétraire de la
Tourelle. Façade Est



12.164 Cheminée de la Tourelle
Cheminée grande salle



12.165 Porte avec monopanneau
Hétraire de la Tourelle

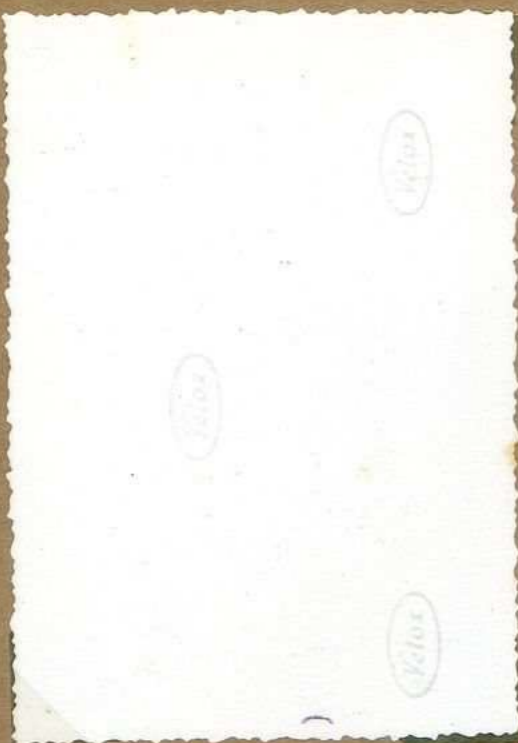


12.166 Barri d'Estève.
Maison Bourou S.O



12.169 Croix du presbytère

BETAILLE



12.162 Néfainie de la Tourette
Taque



12.163 Néfainie de la
Tourette. Façade Est



12.164 Château de la Tourette
Cheminée grande salle



12.165 Porte avec monopanneau
Néfainie de la Tourette



12.166 Barri d'Estève.
Maison R. S. D.

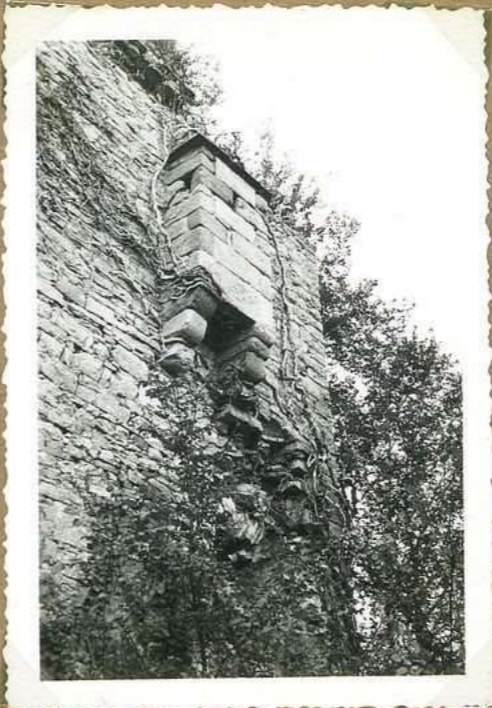


12.169 Croix du presby tère



12.156 Chateau de la Garonne
portes jumelles

BETAILLE



12.157 Chateau de la Garonne
batisses



12.158 Chateau de la Garonne
Restes de cheminée



12.159 Chateau de la Garonne
vue S.O.



12.160 Métraine du chateau
de la Tourrette. Sud



12.161 Restes cheminée
Maison Feix

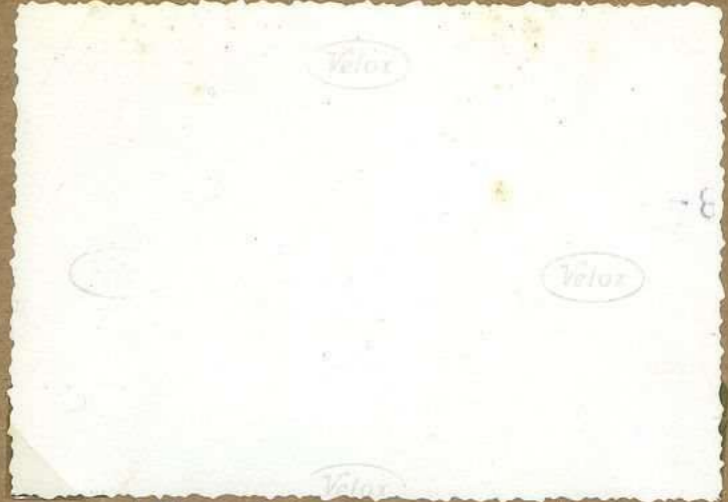
BETAILLE



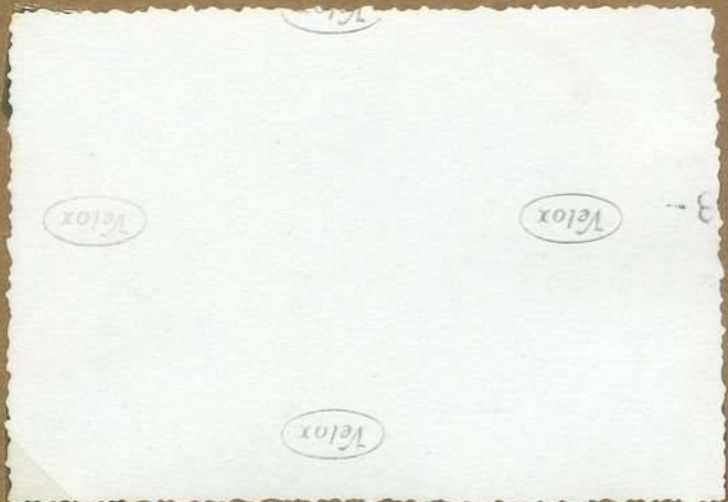
12.156 Château de la Jarresse
portes gemmees



12.157 Château de la Jarresse
Laines



12.158 Château de la Jarresse
Restes de cheminée



12.159 Château de la Jarresse
vue S.O.



12.160 Mémoire du château
de la Tourrette. Sud



12.161 Restes cheminée
Maison Félix

CARENAC



Les dolmens de Noutari
no 24
818- (Pierson)



822 Les dolmens de Noutari
(cl. no 16. Pierson)



819 Les dolmens de Noutari
(cl. no 26. Pierson)



817 Dolmen de Noutari
no 4. (Viel)



821. Dolmen 4 tumulus de
L'igout de Nagasues



820- Les dolmens de Noutari
(cl. no 26. Pierson)

CARENAC

Les dolmens sans tumulus de Noutari
 Le dolmen repéré ci-dessus est
 classé n° 24 par M. Pierron dans
 son ouvrage: Le Carnac de Carenac, les
 sites préhistoriques. Il se trouve à droite
 des champs Noutari - Encourtils.
 Le coffre est fermé sur 3 côtés: sud, nord
 ouest. Il offre une particularité: une
 arête, sur le côté sud, il a été
 doublé par une 2^e dalle. Divers
 objets métalliques de la chambre
 funéraire 2 m sur 1 m. Fouillés
 en 1945 par M. Pierron qui y recueillit
 des objets appartenant à 7 individus
 différents (4 adultes, 3 de moins de 18 ans)
 et des dolmens de poteries halstattiennes

Les dolmens de Noutari
 n° 24
 818- (Pierron)

Le dolmen sans tumulus de Noutari
 Ce dolmen classé n° 16 par
 M. Pierron se trouve face au n° 24
 de cet ci-dessus et de l'autre côté des
 champs. Ce tumulus comportait une
 seule dalle placée horizontalement
 à 50 cm de profondeur. Cette dalle
 mesure 1 m 60 de long sur 0 m 90 de
 large et 0 m 15 d'épaisseur moyenne.
 Sous la dalle orientée est-ouest
 deux ou plus grande de l'ouest vers
 M. Pierron trouva les ossements
 éparpillés de 3 individus d'âge et
 de constitution différents.

822 Les dolmens de Noutari
 (cl. n° 16. Pierron)

Le dolmen sans tumulus de Noutari
 A 300 m à l'ouest des précédents (n° 24)
 classé n° 26 par M. Pierron qui le fouilla en 1945 et y recueillit
 les ossements de 6 personnes, une jeune fille, un bras
 de cerise au-dessus d'un petit cercueil, un galot de baratte
 et table mesurant 4 m 45 de long, 2 m 20 de large
 et 0 m 60 d'épaisseur et sa forme est triangulaire.
 Sa face supérieure comporte une cavité
 artificielle très régulièrement tracée. Trois
 supports, écartés d'un mètre. L'un de 1 m 05 de
 long, l'autre 1 m 75 et parallèle l'autre à ce dernier
 et le troisième une 2^e dalle le rejoignant inclinée
 Orientée au N.O. de la chambre funéraire - N.O. - S.E.
 avec entrée au N.O. Cette table comporte
 hors la table 2 dalles verticales formant une sorte
 de caudex. A cause de cette disposition ce dolmen
 rentrerait dans la catégorie des dalles carrées
 et de fermeture de la chambre funéraire au S.E.

819 Les dolmens de Noutari
 (cl. n° 26. Pierron)

Les dolmens sans tumulus de
 Noutari. n° 1

A 300 au sud-ouest de Noutari.
 C'est un coffre dont il ne reste
 que la dalle de fermeture ouest
 fouillée par M. A. Vieir vers 1912

Vélox

817 Dolmen de Noutari
 n° 1 - (Vieir)

Le dolmen sans tumulus de
 Lique de Magnagues. Il se trouve à
 250 m au sud-ouest de l'ouvrage de
 Lique. Appartient au genre allée couverte.
 Deux chambres funéraires dans la chambre
 ouest l'une de l'autre. Sur de table
 a) chambre côté est: 2 dalles en place, celle du
 sud a 3 m 80 de long, celle du nord 3 m 50
 hautement 2 m 40.
 b) chambre côté ouest: deux petites dalles
 au nord, une seule dalle au sud de
 2 m 50 doublant la dalle correspondante
 du dolmen n° 26. Orientation
 est-ouest. Il semble que le plan incliné
 se trouve au-dessus de la dalle sud reste en place.

821. Dolmen sans tumulus de
 Lique de Magnagues

Les dolmens de Noutari
 A 300 m à l'ouest des précédents (n° 24)
 classé n° 26 par M. Pierron.
 Entrée de la chambre funéraire
 (Côté N.O.)

177

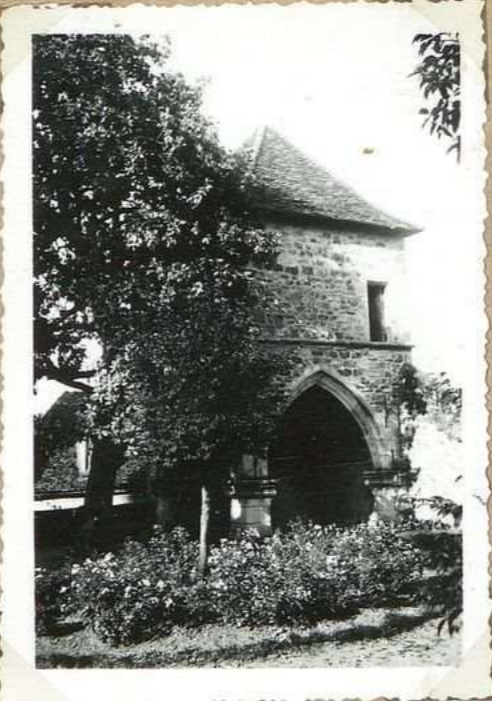
Le dolmen de Noutari
 A 300 m à l'ouest des précédents (n° 24)
 classé n° 26 par M. Pierron.

820 - Les dolmens de Noutari
 (cl. n° 26. Pierron)

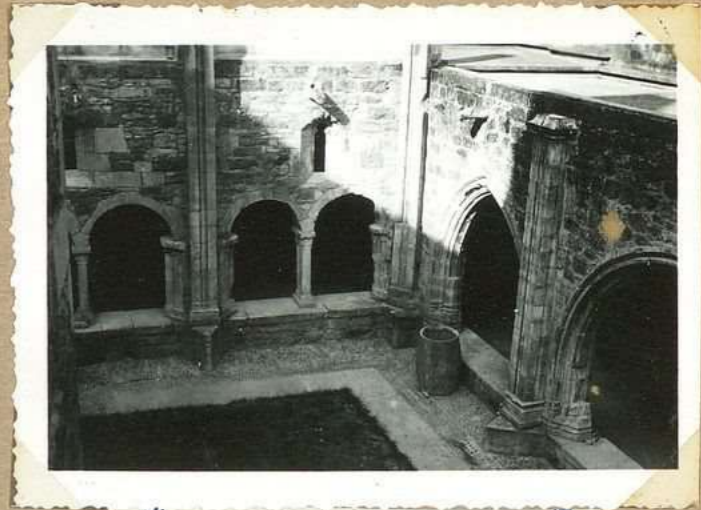
CARENNAC



834 Le cloître



814 La tour nord-est



838. Le cloître.



816 La tribune aux harangues



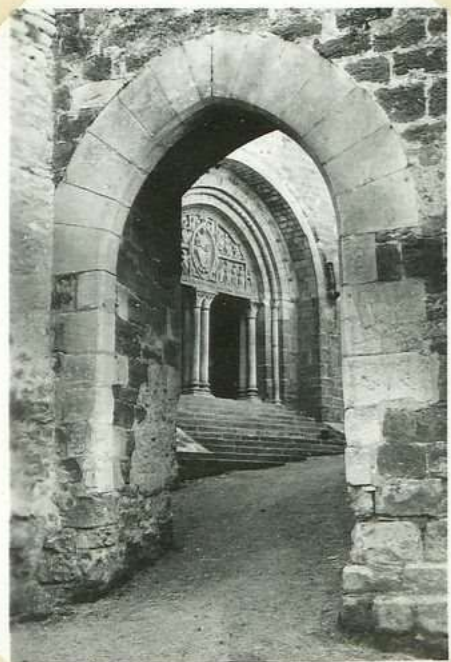
815 La rue intérieure



6111. Tribune aux harangues

FM 2165

CARENNAC



828 Entrée de bâtiment claustral



829 Vue gl., de l'île Calypso



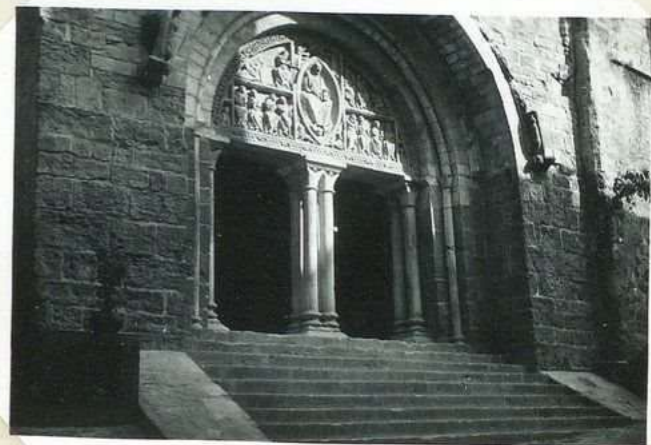
6119. Le portail



833. Vue gl. de l'île Calypso.



834. Le château, façade



830. Le portail

CARENNAE

L'entrée des bâtiments
claustraux
Porte en arc brisé,
percée dans une paroi
massive, précédant
de quelques mètres le
portail roman

95

828 Entrée des bâtiments claustraux

Vue générale de Carennae
de l'île Calypso

829 Vue générale de l'île Calypso

Le portail de Carennae
(Monument historique)
L'un des plus beaux chefs
d'œuvre de l'école toulousaine
12^e siècle. Il tire sa
principale valeur du
 tympan historié qui
a très peu souffert. Ce
 tympan est supporté par
 huit colonnes à chapiteaux
 dont quatre groupées au
 centre.
 Le grand escalier qui
 précède le porche souligne
 cette œuvre d'art et la
 met en valeur

95

6119. Le portail

Carennae. vu de l'île Calypso

95

833. Vue générale de l'île Calypso.

Le château de Carennae
sur la rive droite du Dordogne.
C'était le siège d'un important
prévôté de l'ordre de Cluny
fondé au 11^e siècle. Le grand
Fénelon en fut le prévôt
à la fin du 17^e siècle.
La partie du château
représentée ci-dessus englobait
les habitations des Doyens
(16^e siècle).
L'ensemble des anciens
bâtimens du doyenné, ses
abords, les bords de la
Dordogne sont inscrits
à l'inventaire des sites
perspectives et paysage du
département du Lot

834. Le château, façade

Le portail de Carennae
(Monument historique)
L'un des plus beaux chefs
d'œuvre de l'école toulousaine du 12^e siècle.
Il tire sa principale valeur
du tympan historié qui a très peu
souffert. Ce tympan est supporté par
huit colonnes à chapiteaux dont quatre
groupées au centre.
Le grand escalier qui précède le porche
souligne cette œuvre d'art et la
met en valeur

830. Le portail

CARENAC



824 La Dordogne au holt
de La Prade



824bis La Dordogne au pont
de La Prade



826 Carrière de pierre dite
de Carenac

CARENNAC

Le pont de Laprade
 La construction de ce pont, chef
 d'œuvre de légèreté, véritable
 dentelle métallique, date de 1900.
 Il remplaça le pont en bois avec
 péage édifié 60 ans avant. Ce
 dernier avait lui-même succédé
 à l'antique bas à truelle
 Carennac

824 La Dordogne au pont
 de Laprade

Le pont de Laprade
 La construction de ce pont, chef
 d'œuvre de légèreté, véritable den-
 telle métallique date de 1900. Il
 remplaça le pont de bois avec
 péage édifié 60 ans avant para-
 rant. Ce dernier avait lui-même
 succédé à l'antique bas à truelle

824 bis La Dordogne au pont
 de Laprade

La carrière de Carennac
 Cette carrière fournit un calcaire
 oolithique à grain très fin, pierre
 statuaire de qualité. On utilisera
 largement la pierre de Carennac au
 cours de la Renaissance notamment
 pour la réalisation des sculptures
 ou statues qui ornent les églises
 ou châteaux de Carennac, Amas
 le Montal, etc.

826 Carrière de pierre dite
 de Carennac

CARENNAC



6113 Chateau de Carennac N.O.



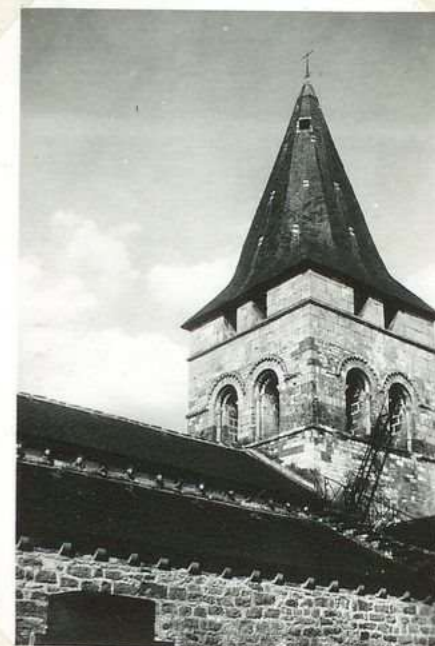
6115. Chateau de Carennac
façade, côté Dordogne



6114 Chateau de Carennac
N.O.



832 Maison Teilhae



813 Le clocher

CARENNAZ

Le château de Carennac
Côté nord-ouest

175

6113 Château de Carennac N.O.

Le château de Carennac
Vu côté Dordogne
d'ég. d'un important pignon
de l'édifice de l'église fondé au
11^e siècle. Le grand Jeheloy
en fut le premier à la fin du
XIII^e s. L'ensemble de diverses
bâtimens, de diverses, ses
abords, les bords de la Dordogne
sont inscrits à l'inventaire des
sites pittoresques et paysages
du département du Lot.

La partie du château
représentée ci-dessus (facade
côté Dordogne) englobait
la habitation du Doyen
(cette partie 16^e siècle)
de l'ensemble

6115. Château de Carennac

facade, côté Dordogne

Le château de Carennac
(partie nord-ouest)

où se trouve le passage
sous lequel qui occultaient
l'entrée des moines

6114 Château de Carennac

N.O.

La maison Teilhae

Ancienne demeure
dont le corps de logis
carré (facade nord)
porte une série
de baies du 17^e siècle

33

832 Maison Teilhae

Le clocher de Carennac
Vu de la galerie située
au-dessus du clocher

Beau clocher de style roman
avec de style roman dont
les baies en plein cintre
sont ornées intérieurement
de colonnettes à chapiteaux
et terminées d'archivoltes
archivoltes

33

813 Le clocher

CARENNAE



12.083 Plafond salon
Château de Carnunnac



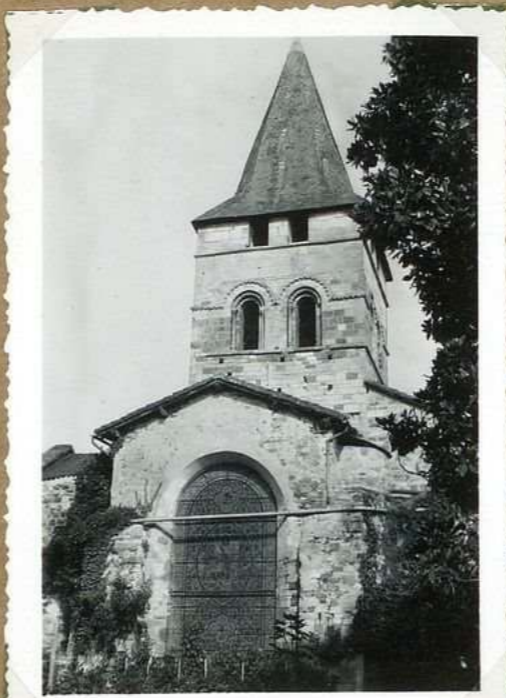
12.084 Ouverture arc bois
Ancienne salle capitulaire



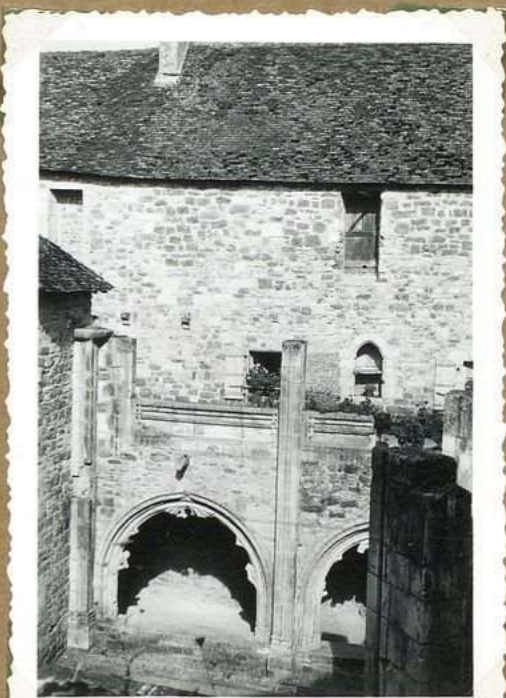
12.085 Plafond salon
Château de Carnunnac



12.086 Tour d'angle S.E.
au donjon du château



12.087 Clocher et abside



12.088 Corps de la fontaine
et cloches



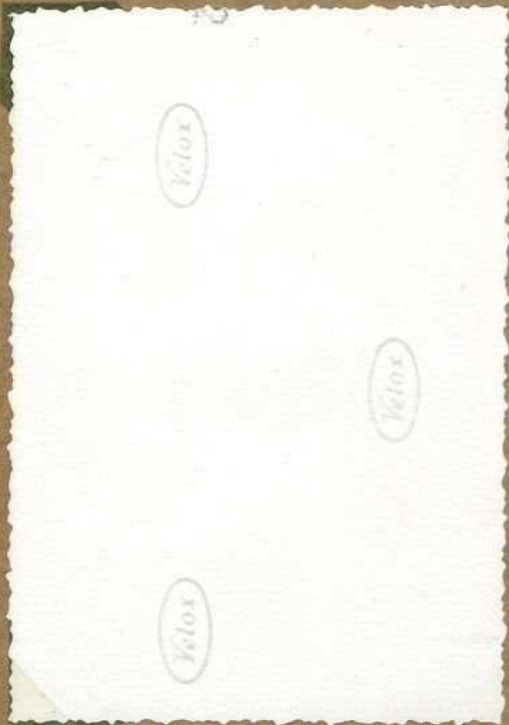
12.083 Plafond salon
Château de Carennac



12.084 Ouverture arc brisé
Ancienne salle capitulaire



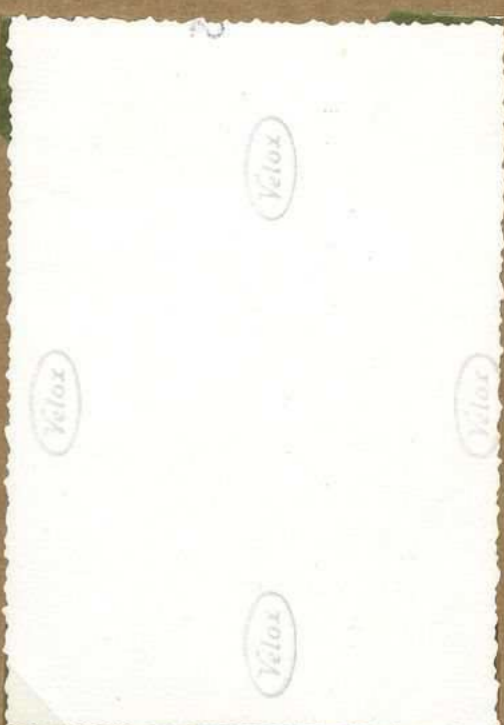
12.085 Plafond salon
Château de Carennac



12.086 Tour d'angle S.E.
au dessus du cloître



12.087 Clocher et abside



12.088 Corps de la chapelle
et cloches

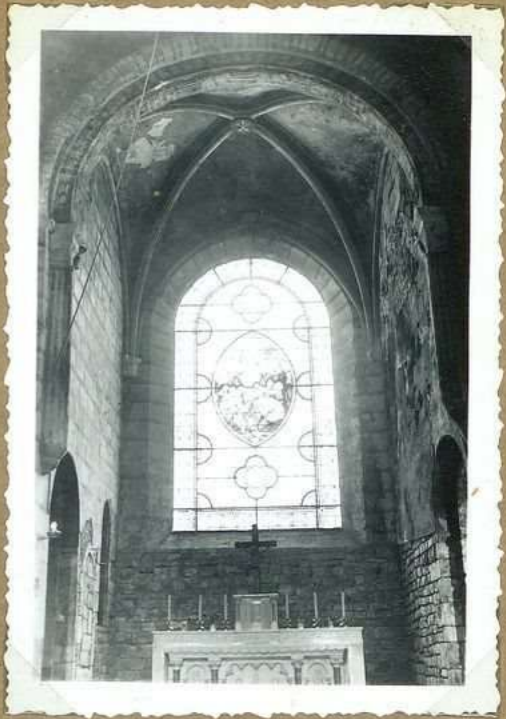
CARENNAO



12.150 Porte accès au cloître



12.151 Abside de l'église



12.152 Chœur



12.153 Clocher et cloître



12.154 Portail intérieur

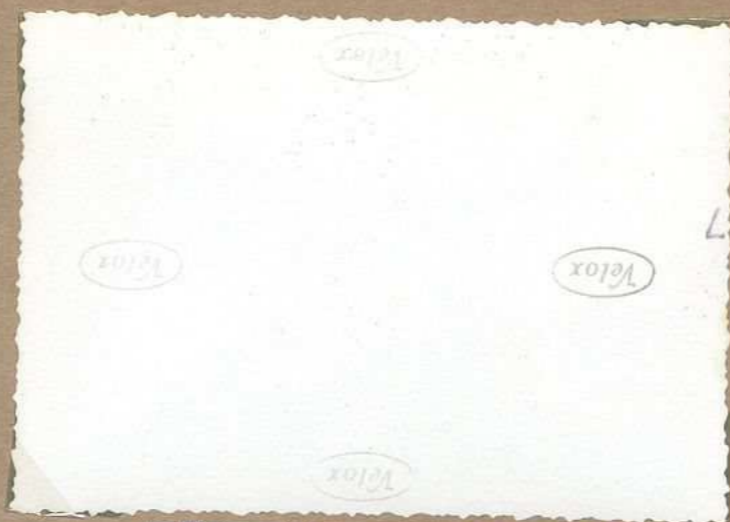


12.155 Cloître

CARENNAE



12.150 Pate acier au cloître



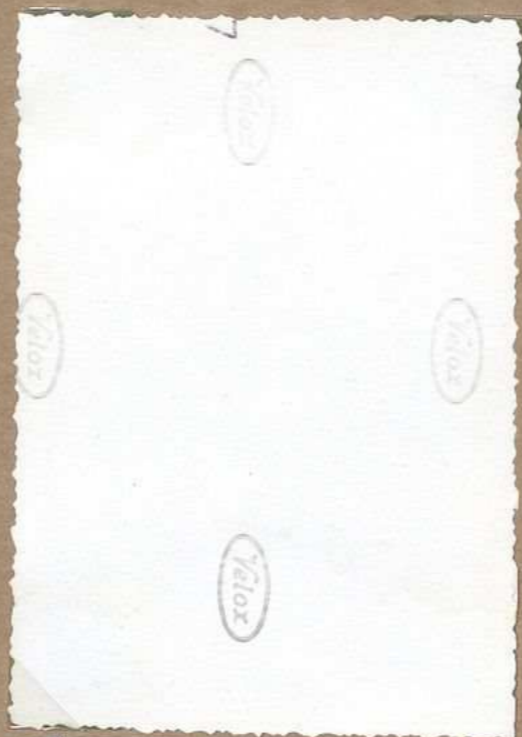
12.151 Aloude de l'église



12.152 Chœur



12.153 Clocher et cloître



12.154 Portail intérieur



12.155 Cloître

CARENNAÇ



12.138 Mise au Tombeau



12.139 Mise au tombeau



12.140 Mise au tombeau



12.141 Crédence et Statue
St-Roc

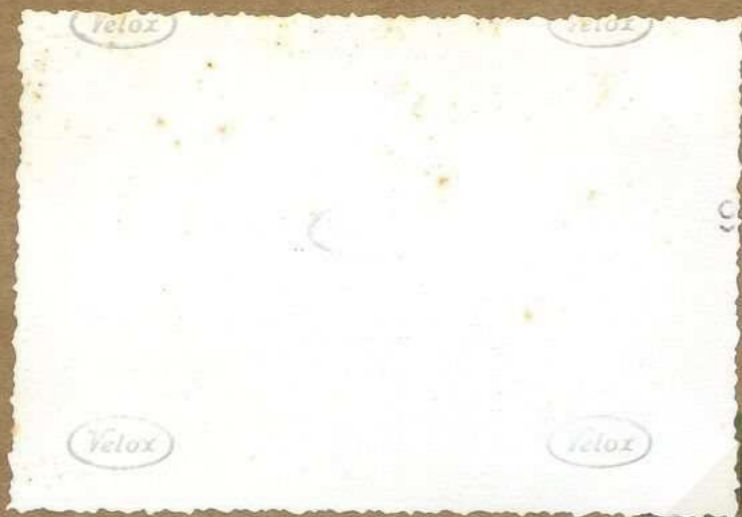


12.142 Vierge en pierre

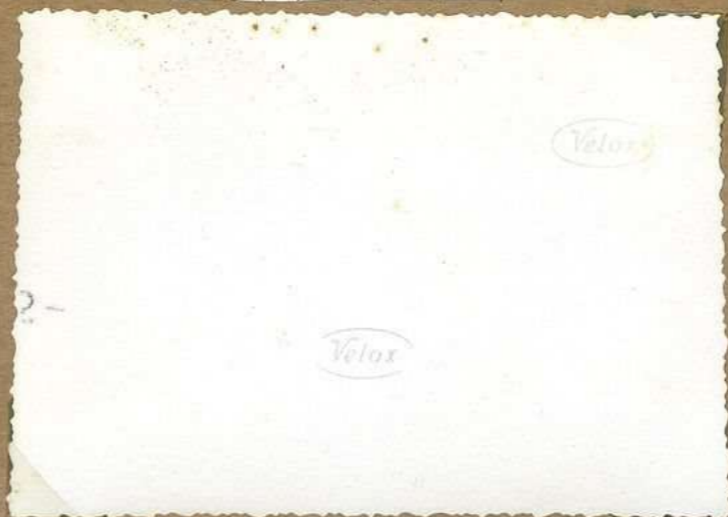


12.143 Statuette en pierre
(bas côté évangile)

CARENAC



12.138 Mise au Tombeau



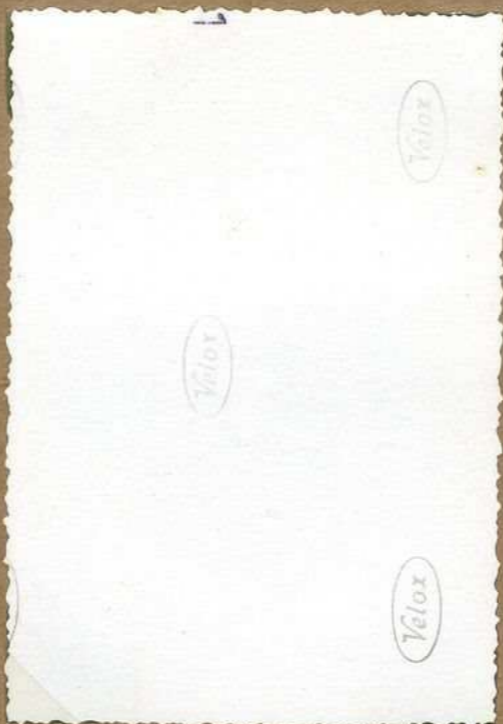
12.139 Mise aux tombeau



12.140 Mise au tombeau



12.141 Crèche et Statue
S. Roc



12.142 Vierge en pierre

FM 2171



12.143 Statuette en pierre
(bas côté év. un pil.)

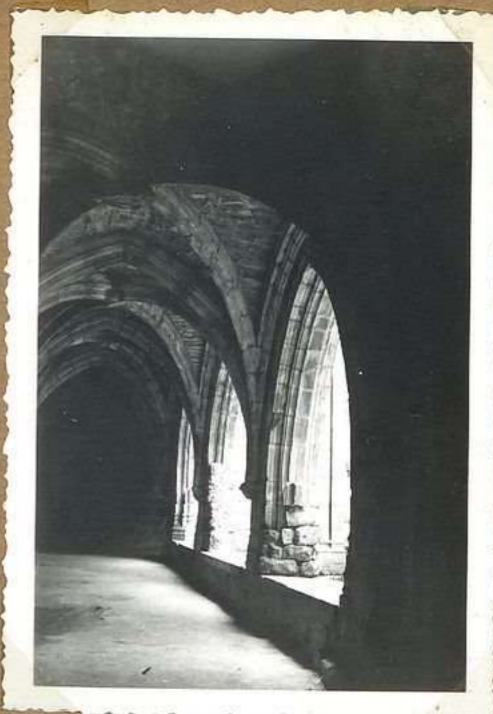
CARENAC



12.132 Le cloître



12.133 Vue du cloître



12.134 Le cloître



12.135 Vue générale
ouest

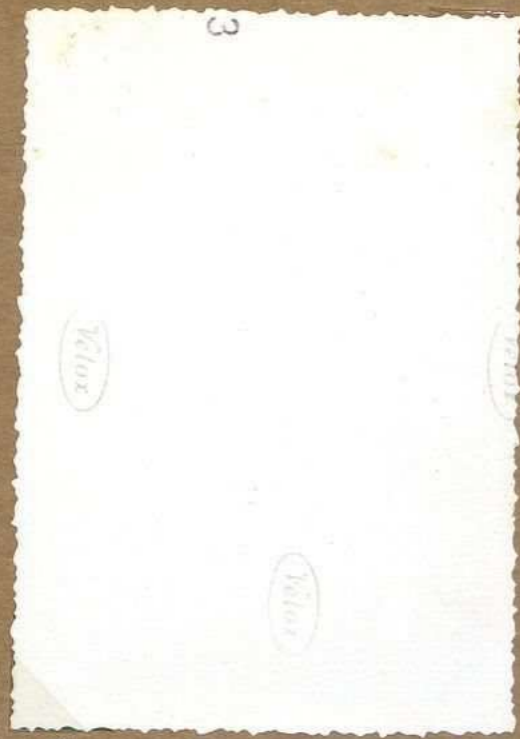


12.136 Alvéole de l'église



12.137 Portail et tympan

CARENAC



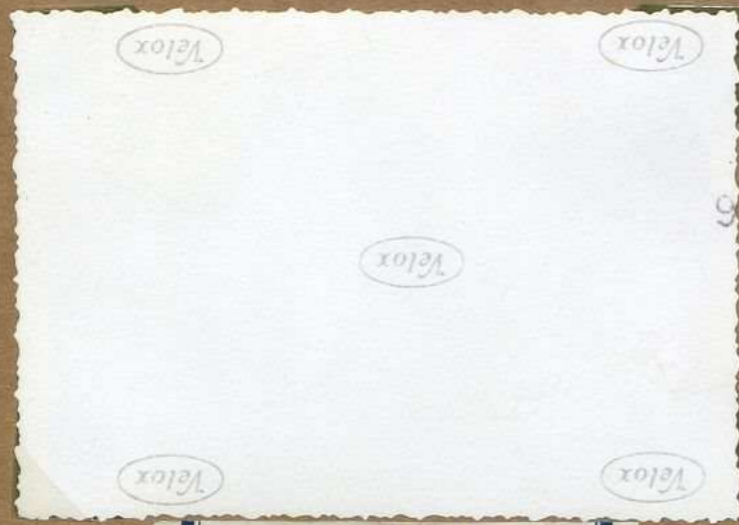
12.132 Le cloître



12.133 Vue du cloître



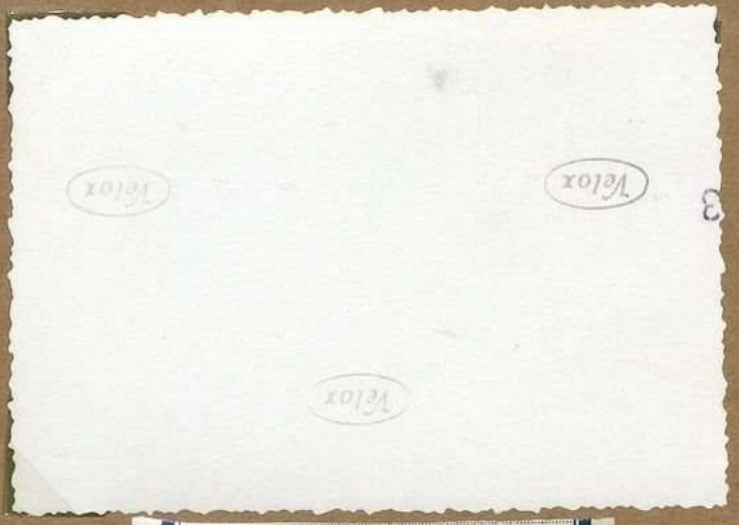
12.134 Le cloître



12.135 Vue générale
ouest



12.136 Abside de l'église



12.137 Portail et tympan

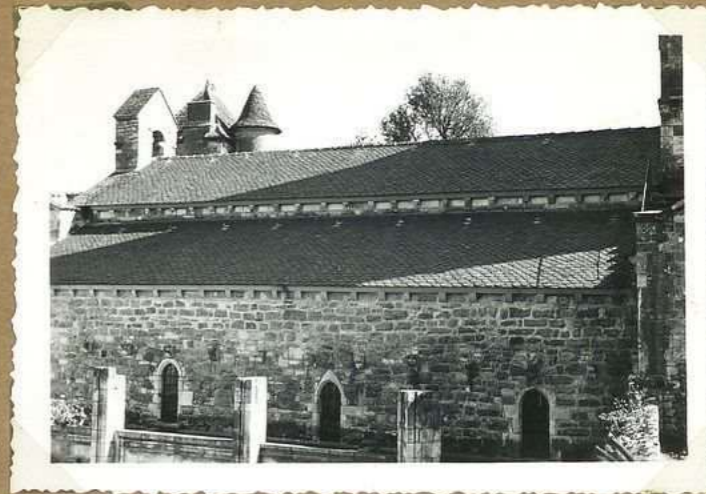
CARENAC



12.126 Fenêtre XV.
Maison Tournié



12.127 Statue Févelon



12.128 Eglise. Bas côté Sud
et tour Télémaque



12.129 Maison Delmas fils
fenêtre à triple accolade



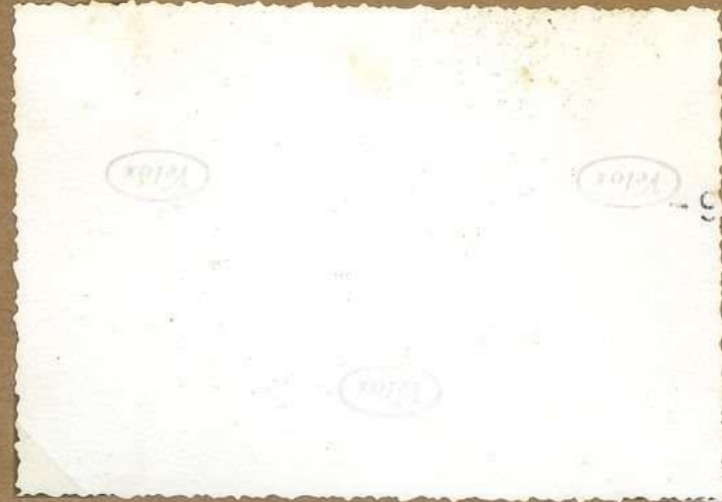
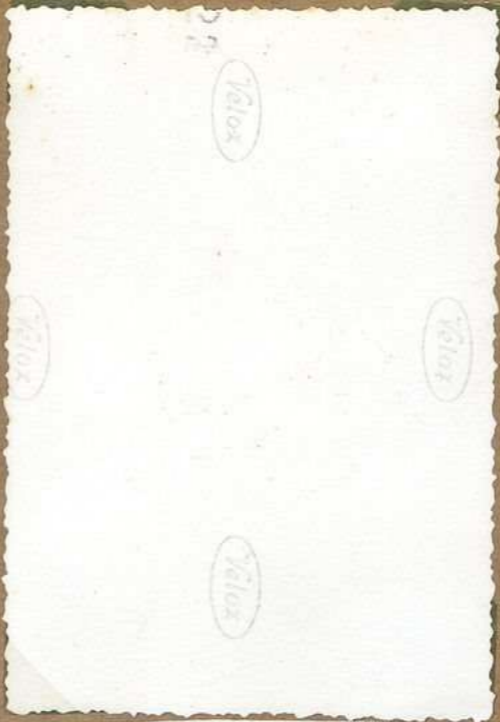
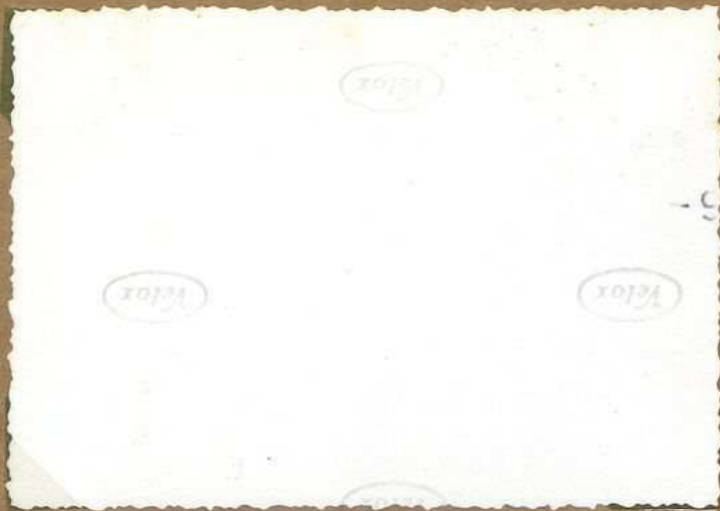
12.130 Maison Lajuel
porte et fenêtre



12.131 Fenêtre XV

Maison Lajuel

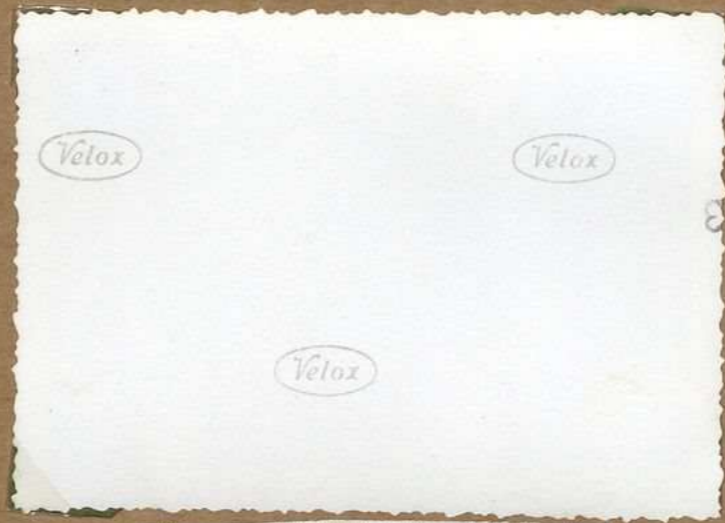
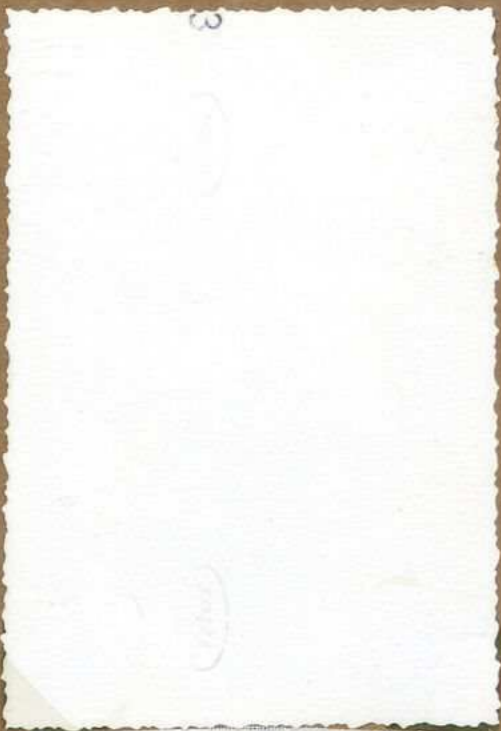
CARENAC



12.126 Fenêtre xv.
Maison Tournié

R.128 Eglise. Bas côté Sud
et tour Télémaque

12.127 Statue Fénelon



12.129 Maison Delmas fils
fenêtre à triple accolade

12.130 Maison Lajuel
porte et fenêtre

12.131 Fenêtre xv.
Maison Lajuel

CAREN NAC



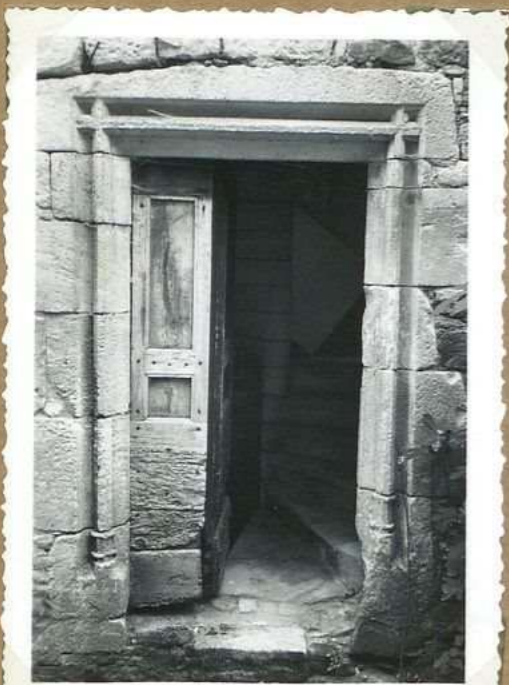
12.120 Maison Charlat
Cheminée aux hypocaustes



12.121 Détail pierre
Maison Gentilhomme



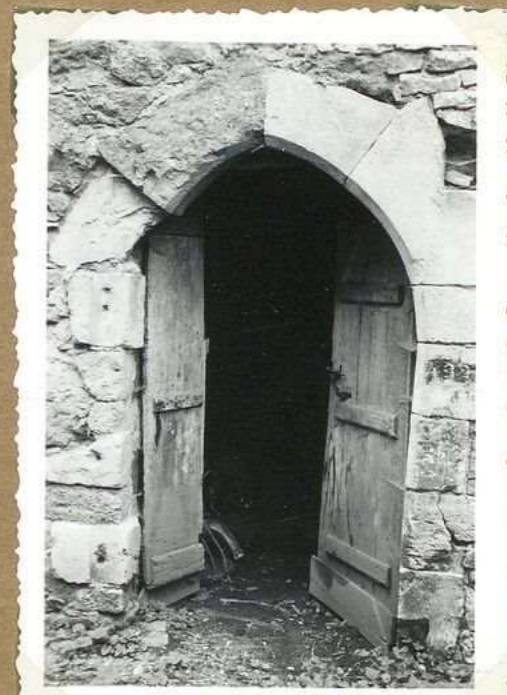
12.122 Cheminée XV.
Maison Hiroude.



12.123 Porte moulurée
Tour de Carennac (sous le pont)

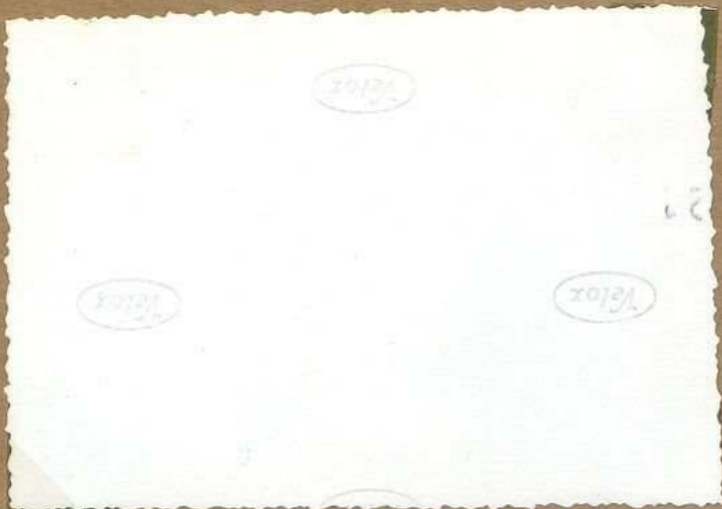


12.124 Maison Gentilhomme
Porte et fenêtre façade



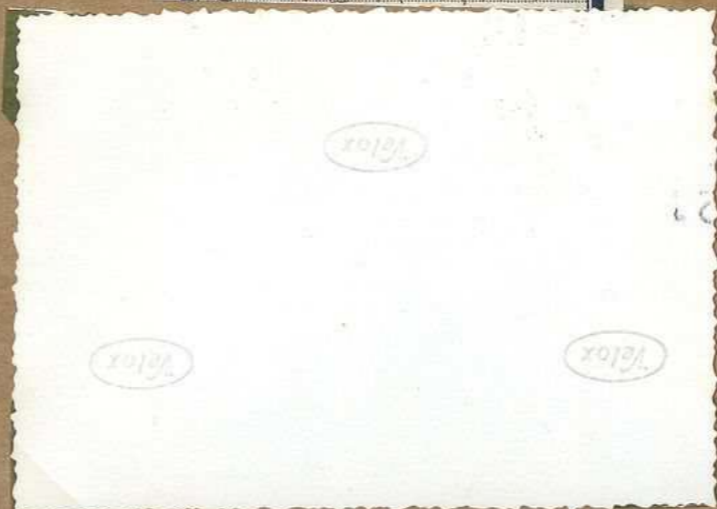
12.125 Maison Gentilhomme
Porte en arc brisé façade O.

CARENAC



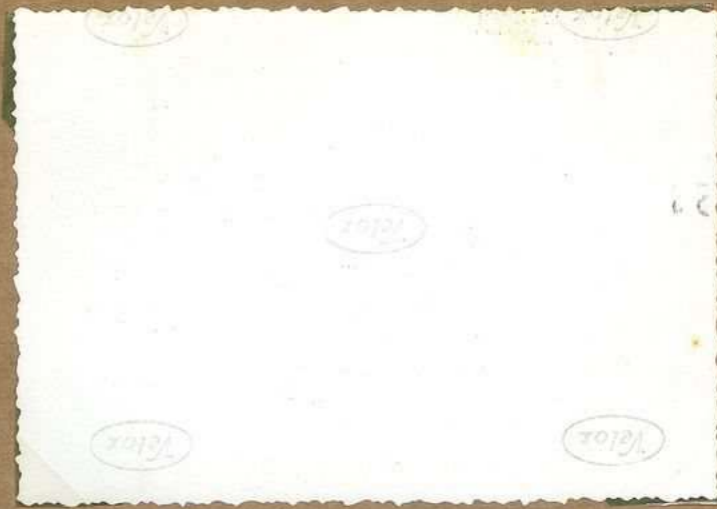
12.120 Maison Charlat

Cheminée aux hypocaustes



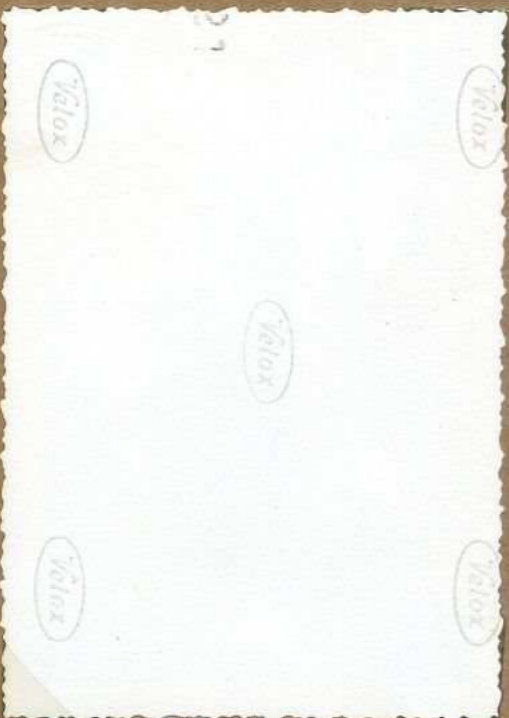
12.121 Détail femme

Maison Gentilhomme



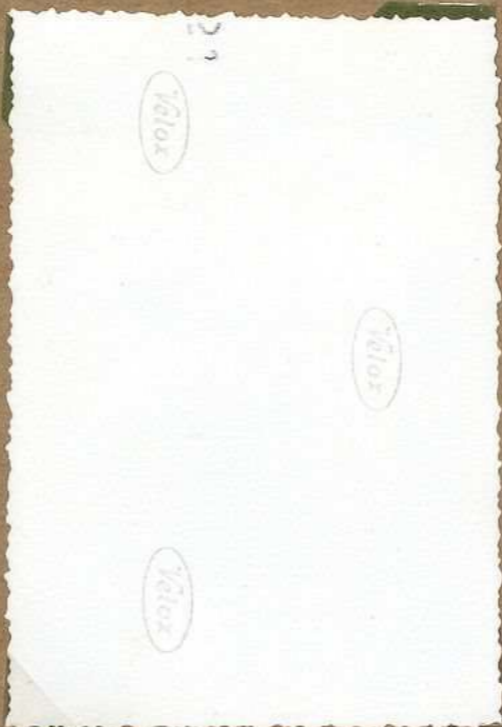
12.122 Cheminée XV

Maison Hiroude.

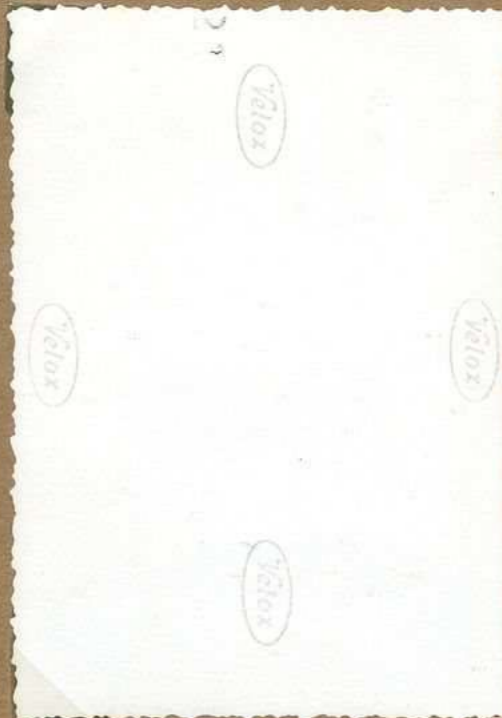


12.123 Porte moulurée

Tout de Carennac (sans le port)



12.124 Maison Gentilhomme
Porte et fenêtre façade



12.125 Maison Gentilhomme

Porte en arc brisé façade O.

CARENAC



cheminée Maison
Geste Thomme

12.114



12.115 Cheminée XV.
Maison Rousseau-Mardieu



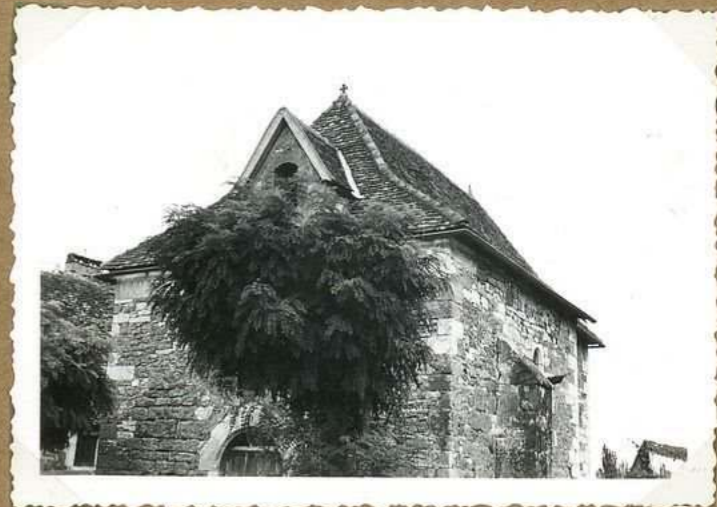
12.116 Cheminée
Maison Dolcaupe



12.117 Maison Rousseau-Mardieu
vue d'ensemble

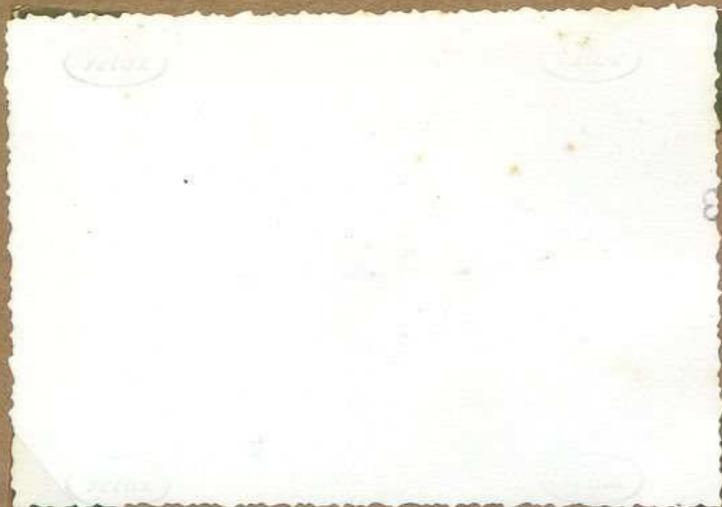


12.118 Chœur. Chapelle du
cimetière



12.119 Chapelle du
cimetière

CARENAC

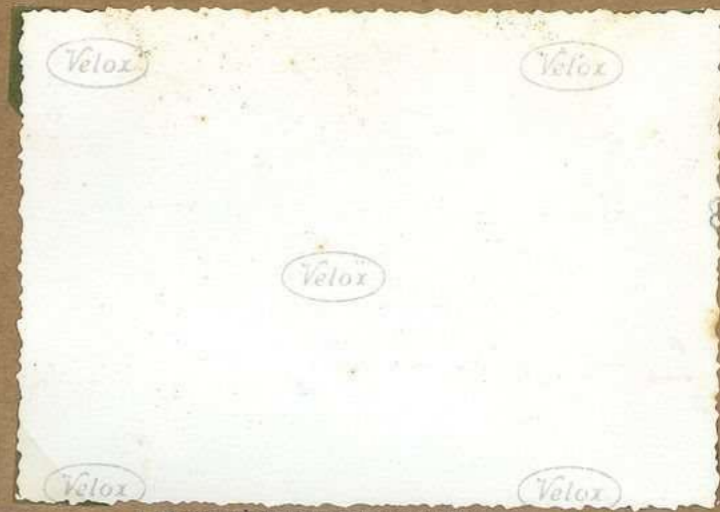


cheminée Maison
Gentilhomme

12.114



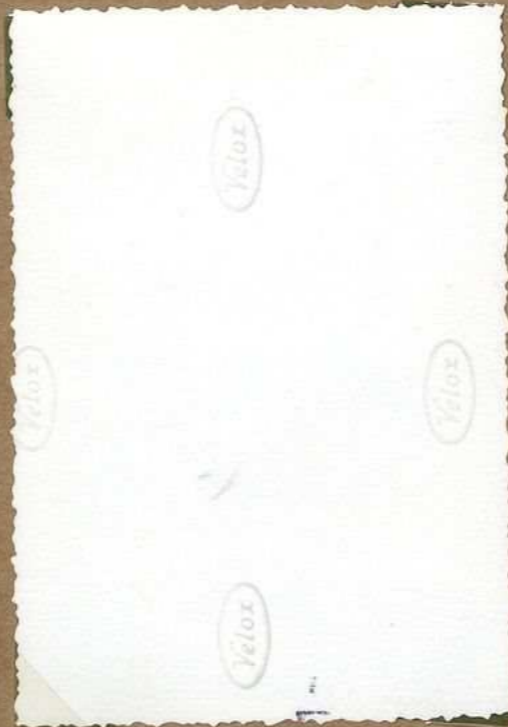
12.115 Cheminée XV.
Maison Rousseau-Mandoux



12.116 Cheminée
Maison Dalcaire



12.117 Maison Rousseau-Mandoux
vue d'ensemble



12.118 Chœur. Chapelle du
cimetière

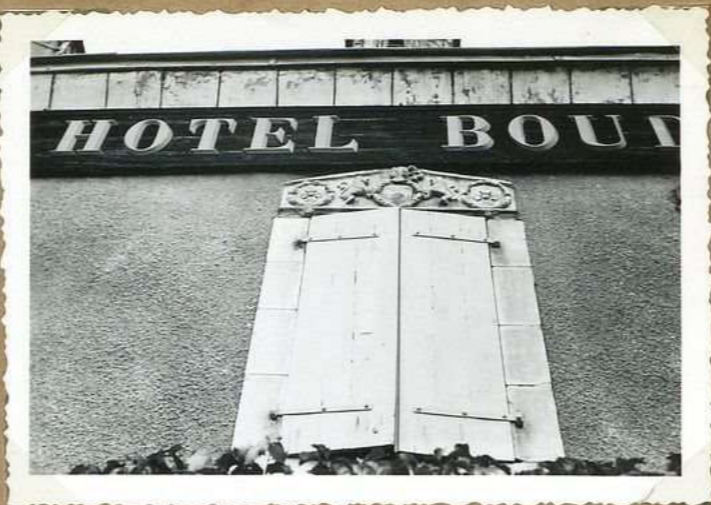


12.119 Chapelle du
cimetière

CARENAC



12.108 Tour de Carennac
(sous le pont)
(vue de sur le pont)



12.109 Siècle au fenêtre
Hôtel Boudie



12.100 Maison Pougny



12.144 Maison Bocant



12.142 Tour de Carennac



12.145 Cheminée Maison
Tourmé

FM 2176

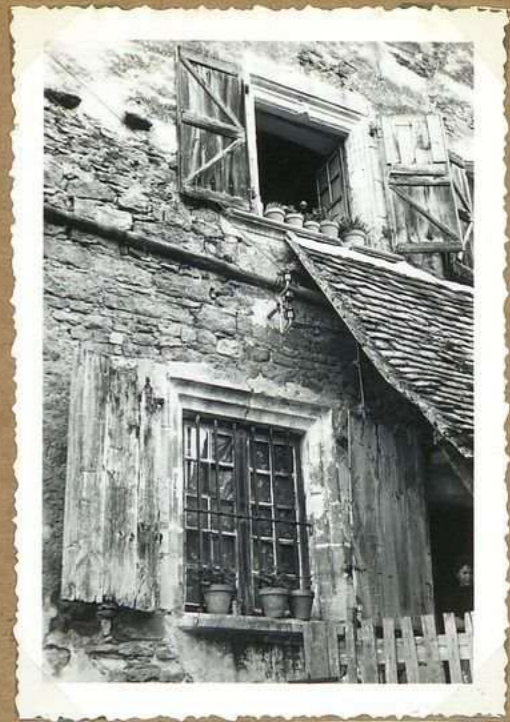
CARENAC



12.101 Maison Hiroude



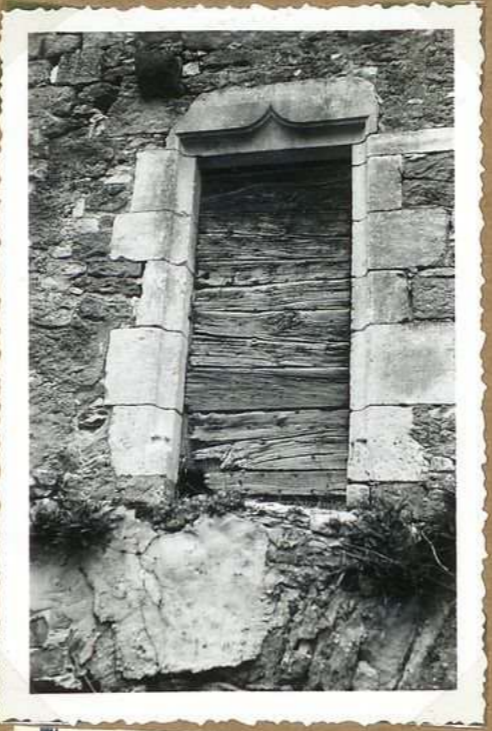
12.102 Cheminée XV
Maison Verdes



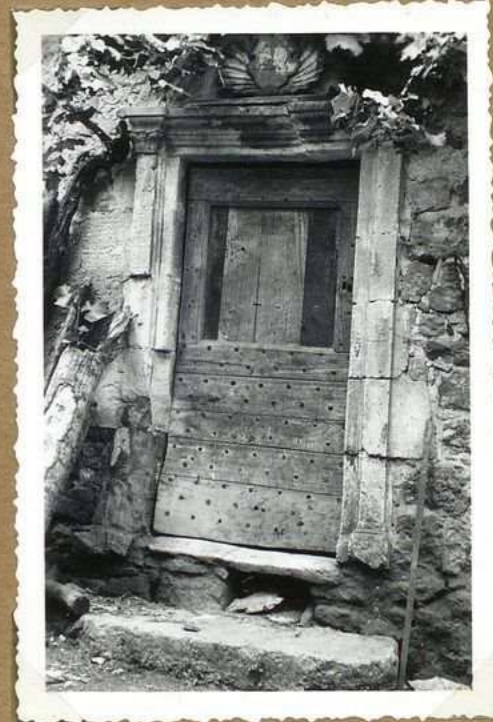
12.103 Fenêtres. Maison Hiroude



12.104 Fenêtre XV
Maison Caussil



12.105 Porte avec accolade
Maison Verdes



12.106 Porte XVIII^e avec coquille
Maison Bourzalque

FM 2177

CAREN NAC



12.095 Tour ronde
Maison Barrière



12.096 Cheminée XVI^e
château



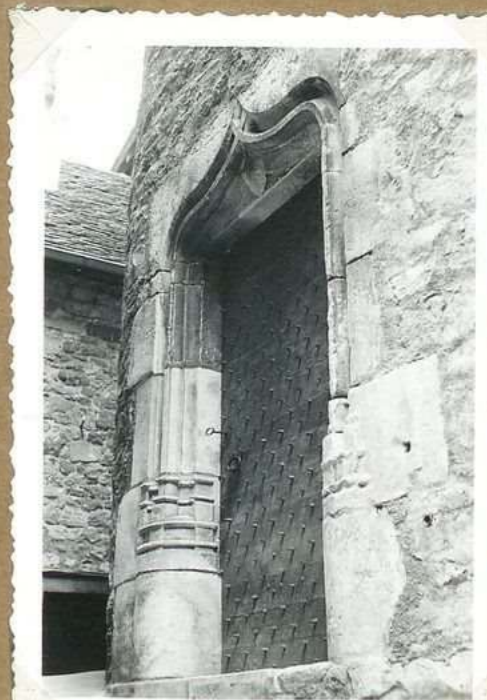
12.097 Tour Télémaque
et Bar. côté Nord de l'église



12.098 Corps de logis ouest
(rue intérieure)



12.099 Cheminée château
(petit salon)



12.100 Porte XV. Tour ronde
Maison Barrière

FM 2178

CARENNA C



12.089 Tour ronde
(maison Barrière)



12.090 Maison Garalon
Fenêtre sculptées XV.



12.091 Porte arc brisé
(façade sud)
Maison Garalon



12.092 Maison Garalon
Porte avec coquille



12.093 Maison Garalon
façade nord



12.094 Maison Garalon
(façade nord)

FM 2179

CARENNAÇ



12.144 Souche cheminée
octogonale - Cloître



12.145 Porte Maison Delmas
en arc brisé



12.146 Tour N.E. ou
tour carrée. Château



12.147 Eglise de Maniagues



12.148 Escusson au
Triumphal



12.149 Eglise de Maniagues
choeur

FM 2180

CARENAC



824. Vieille maison à
Magnaques



835. Eglise de Magnaques



823 Refuge du Rouquel,
sur blui



836 Grotte de Magnaques.
1^{er} ouverture



837 Grotte de Magnaques
2^e ouverture



825. Refuge du Rouquel.
Restes de murs

CARENAC

Le vieux Magnagues
Ce village d'origine
très ancienne conserve
beaucoup de ^{vieilles} maisons, portant l'impression
de l'architecture
gothique et Renaissance.
Ci-dessus un ^{maison} logis,
avec porte et fenêtres
16^e siècle.

824. Vieille maison à

Magnagues

L'église de Magnagues
Il est question de cette église de 1175
(Pomenon du doyenné de Carcassonne)
Le chœur, plat, porte une ouverture
romane. Au-dessus du 16^e siècle, vestige
d'ogives retombant sur des culots, héraldiques.
A la clef de voûte écumoy, dans lequel
figure un lion rampant.
L'église de Magnagues fut détruite
pendant la guerre de Cent ans, restaurée
après cette guerre, elle fut de nouveau
recouverte pendant les guerres de religion.

835. Eglise de Magnagues

Le refuge du Rouquel
Au lieu dit le Rouquel
un système de murs en briques
construits, semble former un
ensemble de lignes fortifiées.
Plusieurs squelettes humains
trouvés ont été découverts
dans ce lieu.

M^r Pierron qui a réalisé
dans la région de Carcassonne
d'importantes travaux de
recherches préhistoriques
a vu là un refuge-observatoire.
La construction
cabane ^{en} pierre représentée
ci-dessus - pourrait être
le porte des vieilleries.

823 Refuge du Rouquel.

un lieu

La grotte de Magnagues
Deux ouvertures, à une certaine
de mètres, l'une de l'autre, la 1^{re} verticale
la 2^e horizontale conduisent à une grande
galerie souterraine décorée de stalactites
et de stalagmites. M^r Armand Vie'que,
en 1912, fit des recherches dans ces grottes
et recueillit de quantités considérables de
poteries grossières et conchues qu'il
avait la ^{une} importante habitation
de l'époque halstattienne.
Les recherches aux grottes de Magnagues
ont été reprises en 1945 par M^r Raymond
Pierron. Ci-dessus, l'ouverture
verticale

836 Grotte de Magnagues.

1^{re} ouverture

La grotte de Magnagues
Deux ouvertures, à une certaine de mètres,
l'une de l'autre, la 1^{re} verticale, la 2^e
horizontale conduisent à une grande
galerie souterraine décorée de stalactites
et de stalagmites. M^r Armand Vie'que,
en 1912, fit des recherches dans ces grottes
et recueillit de quantités considérables
de poteries grossières, en fines et conchues
qu'il y avait la ^{une} importante habitation
de l'époque halstattienne.
Les recherches aux grottes de Magnagues
ont été reprises en 1945 par M^r
Raymond Pierron. Ci-dessus
l'ouverture horizontale

837 Grotte de Magnagues

2^e ouverture

Le refuge de Rouquel
Au lieu dit le Rouquel un système
de murs ~~construits~~ en briques
semble former un ensemble de lignes
fortifiées. Plusieurs squelettes humains
trouvés ont été découverts dans ce
lieu.
M^r Pierron qui a réalisé dans la
région de Carcassonne d'importantes travaux
de recherches préhistoriques a vu là
un refuge observatoire.

825. Refuge du Rouquel.

Restes de murs

CAVAGNAC



987. Sedonjon S.



984 Vue générale S.



986 Le donjon N.



985 Eglise de Caragnac



983 Vue générale O



988 Eglise d'Aubiac

CAVAGNAC

Le château de Cavagnac
 Fiéremment planté à
 l'extrémité d'un trait et
 long promontoire qui domine
 de vastes plaines, le château
 de Cavagnac apparaît et
 de très loin, merveilleusement
 favorisé par la nature.
 C'est le berceau de l'illustre
 famille quercynoise de Guisard.
 La partie nord du
 château, la plus ancienne,
 porte des restes de machicoulis.
 Le donjon carré (13^e s)
 est très conservé.
 De l'extrémité du château
 on découvre un superbe
 panorama vers la Quatre
 Routes, Blauzac, le
 Puy d'Anled

Sud

987. Le donjon S.

Vue générale de Cavagnac
 (vers Quatre Routes)

308

984 Vue générale S.

Le château de Cavagnac
 Fiéremment planté à l'extré-
 mité d'un trait et long
 promontoire qui domine de
 vastes plaines, le château de
 Cavagnac apparaît, et de
 très loin, merveilleusement
 favorisé par la nature.
 C'est le berceau de l'illustre
 famille quercynoise de Guisard.
 La partie nord du château
 la plus ancienne, porte des restes
 de machicoulis. Le donjon carré
 13^e siècle est bien conservé.
 De l'extrémité du château
 on découvre un superbe
 panorama vers la Quatre
 Routes, Blauzac, le
 Puy d'Anled
 (vers côté nord)

986 Le donjon N.

L'église de Cavagnac
 Construction au profil
 massif, romane dans
 son ensemble.
 Abside ornée de motifs
 lours sculptés, voûte
 en cul de four.
 A l'entrée de la chapelle
 deux colonnes à
 chapiteaux (12^e siècle)
 la chaire et les colonnes
 romanes ont été classés
 comme Monument
 historique en 1925

985 Eglise de Cavagnac

Vue générale de Cavagnac
 côté ouest

308

983 Vue générale O

L'église d'Aubiac
 Construction moderne
 aujourd'hui désaffectée -
 médiocre néo-gothique -
 Cette église créée pour les
 habitants de la plaine
 qui redoutaient la
 rude montée de
 Cavagnac ne resta
 en service que quelques
 années.

988 Eglise d'Aubiac

CAVAGNAC



12315 Eglise de
Cavagnac abside



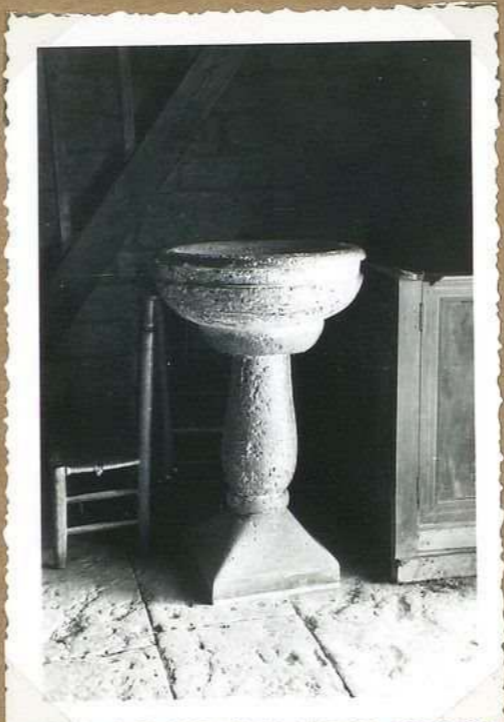
12316 Eglise de
Cavagnac partie de
l'abside



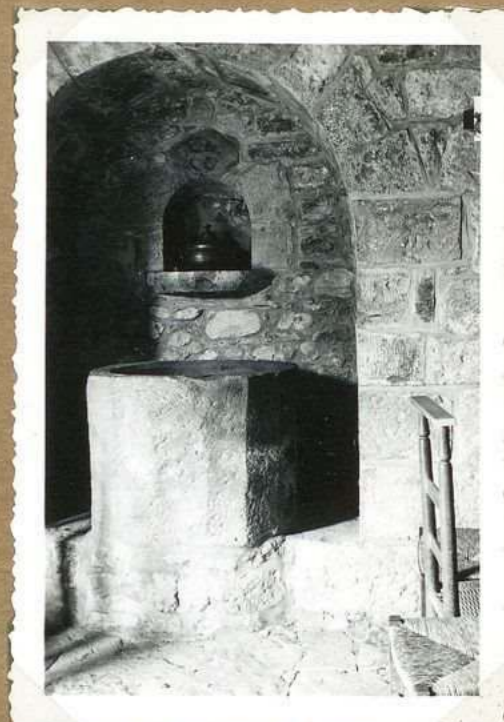
12317 Eglise de
Cavagnac, cote' est



12318 Eglise de
Cavagnac Chapiteau
du chœur

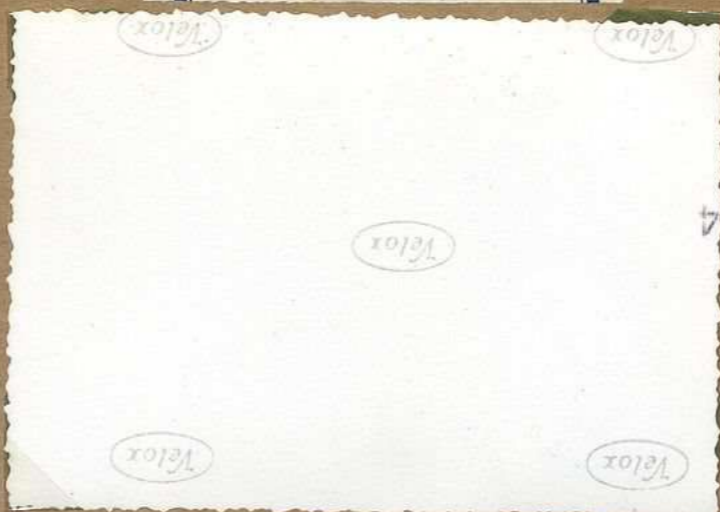
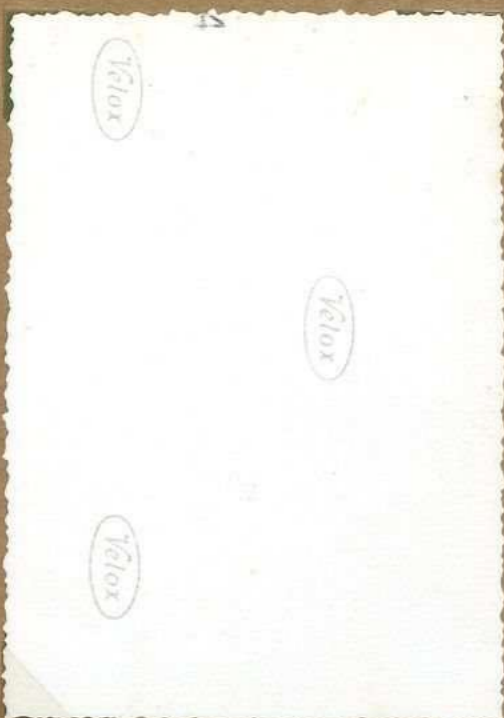


12319 Eglise de
Cavagnac Benitier



12320 Eglise de
Cavagnac
Baptistère

CAVAGNAC



12316 Eglise de
Cavagnac partie de
l'abside

12315 Eglise de
Cavagnac abside

12317 Eglise de
Cavagnac, cote' est



12318 Eglise de
Cavagnac Chapiteaux
du chœur

12319 Eglise de
Cavagnac Benitier

12320 Eglise de
Cavagnac
Baptistère

FM 2183

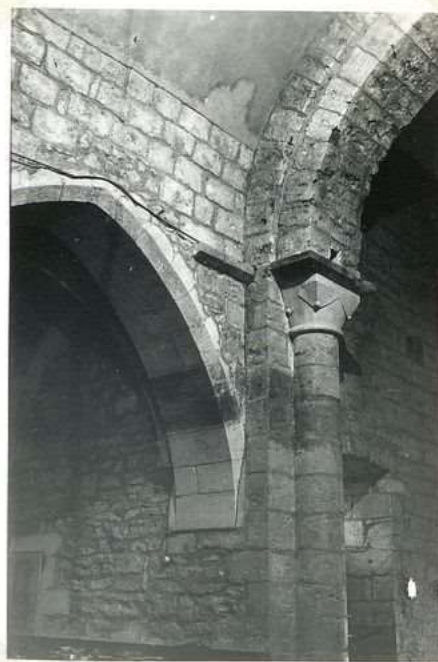
CAVAGNAC



12340 Eglise de Cavagnac
Chapiteau de chœur



12311 Eglise de
Cavagnac, nef et chœur



12312 Eglise de
Cavagnac Chapiteau
trans. côté épître



12313 Eglise de
Cavagnac base de
chœur



12314 Eglise de
Cavagnac base
tête, côté épître

CAVAGNAC

Eglise de Cavaignac

12310

Voutes et chapiteaux

Yvelot

Yvelot

12310 Eglise de Cavaignac
Chapiteaux de chœur

7

Yvelot

Yvelot

Yvelot

12311 Eglise de
Cavaignac, nef et chœur

7

Yvelot

Yvelot

12312 Eglise de
Cavaignac Chapiteaux
trans. côté épître

7

Yvelot

12313 Eglise de
Cavaignac base des
chœur

7

Yvelot

Yvelot

Yvelot

12314 Eglise de
Cavaignac base
tête, côté épître

CAVAGNAC



12329 Château de Cavagnac, ensemble côté sud



12330 Château de Cavagnac, donjon récent



12331 Château de Cavagnac, L'ancien des Giscard



12332 Château de Cavagnac Puits



12333 Château de Cavagnac donjon côté nord



12334 Château de Cavagnac, le perron sud

FM 2185

CAVAGNAC



12324 Château de
Cavagnac
foeuilles 1957 un saint



12325 Château de
Cavagnac.
station d'honneur



12326 Château de
Cavagnac foeuilles
1957

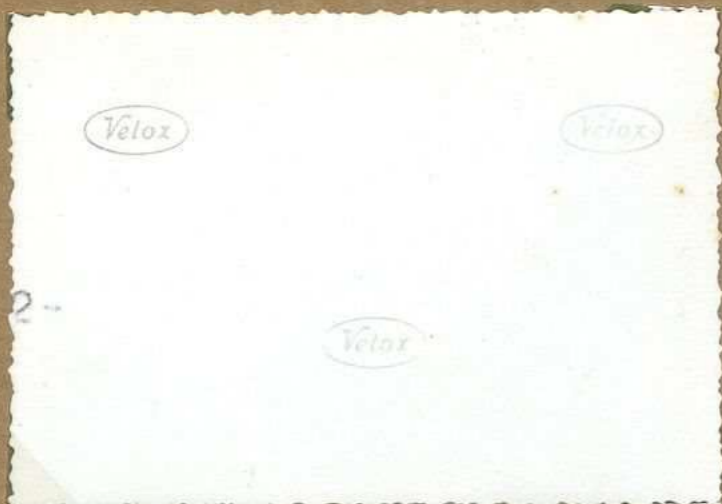


12327 Château de
Cavagnac, Vierge
en pierre

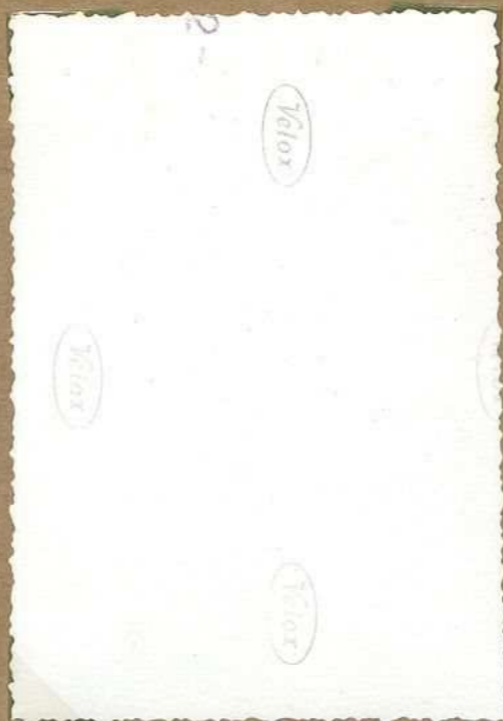


12328 Château de
Cavagnac Vierge
en pierre (2. cliché)

CAVAGNAC



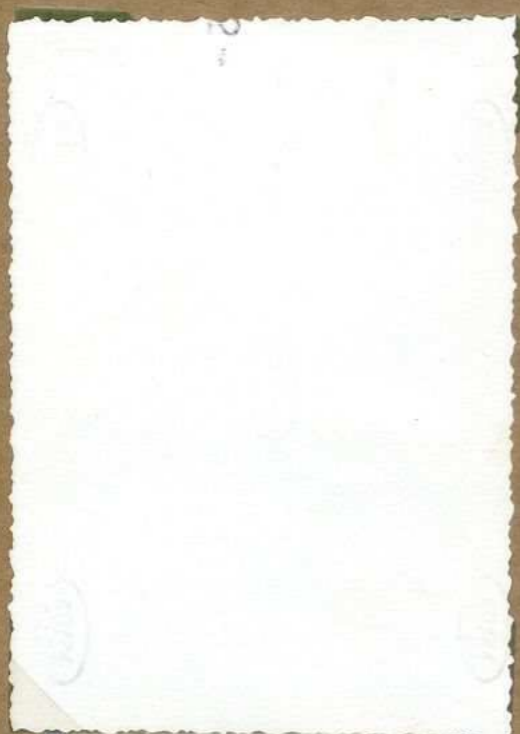
12324 Château de
Cavagnac
feuilles 1957 un sac



12325 Château de
Cavagnac
médaille d'honneur



12326 Château de
Cavagnac feuilles
1959



12327 Château de
Cavagnac, Vierge
en pierre



12328 Château de
Cavagnac Vierge
en pierre (2. étage)

CAVAGNAC



189 Eglise de St Palavy



190 Chateau de St Palavy

CAVAGNAC

L'église de St Palavy
 L'ancienne église de St
 Palavy dont il est question
 dans un document du 13^e
 s'élevait à St Palavy-
 bas.
 L'ensemble de l'église
 actuelle est du 17^e siècle.
 Beau retable doré. Clocher
 de construction récente.
 La paroisse de St Palavy
 dépendait de l'Abbaye
 d'Obazine. Le curé de
 St Palavy n'avait droit
 qu'à la moitié des dîmes
 ordinaires, mais percevait
 en totalité la dîme sur
 le chaume et le luz.

389 Eglise de St Palavy

Le château de St Palavy
 Il se distingue discrètement
 dans un cadre de verdure.
 La grande tour carrée a
 une origine ancienne (13^e-
 14^e s), mais elle a été
 l'objet d'importantes
 restaurations. Penesier
 de Prieur avant la
 Révolution; en 1787 Joseph
 de Prieur, seigneur au
 seigneur de Buisquet,
 seigneur au château
 de St Palavy. Actuelle
 propriété de M^l de
 Bisschop.

490 Ch^{teau} de St Palavy

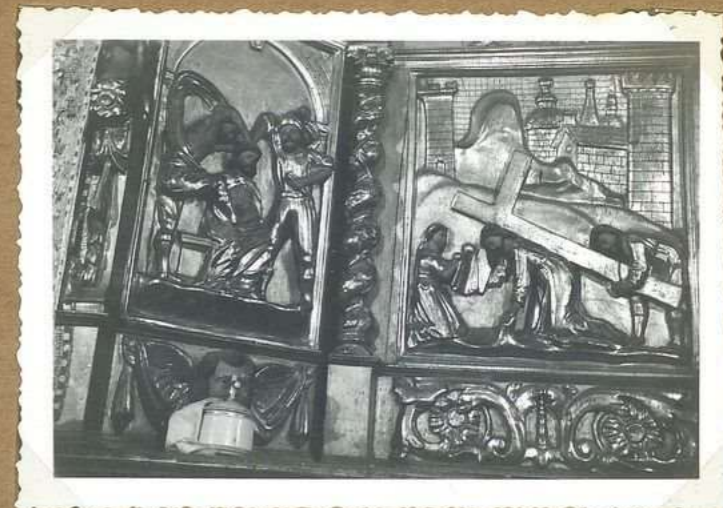
CAVAGNAC



12321 Eglise de St.
Palavy. Retable detail



12322 Eglise de St.
Palavy. Retable



12322 Eglise de St.
Palavy. Retable detail

FM 2188

CONDAT



1095 Vue générale



1098 Extérieur de Condat



1096 Vue coin de la place



1101 Moulin du Pont-neuf



1097 Portail de l'église



1099 Fenêtre du moulin
du Pont Neuf

CONDAT

Condat: vue des quaiers
de l'église. Au loin le château
de Lau glade

477

1095 Vue générale

L'église de Condat
Dans un document de
l'an 898 il est question de
l'église de Condat qui
dépendait de l'Abbaye de
Beaulieu. En 1635 le pucier
de Triat était seigneur
de Condat et décimateur.
La dime à l'origine valait
au pucier et au curé, par moitié
40 charges de blé et 10 charges
de vin. Au point de vue
architectural l'église de
Condat a subi diverses transfor-
mations (mélange de romain
et de gothique). Les voûtes
torsees du portail sont
surmontées de colonnettes
aux chapiteaux très primitifs

1098 Logis de Condat

Condat: Moy curé de la place

477

1096 Moy curé de la place

Le moulin du Pont-Neuf
Ancien repaire ayant conservé
la fenêtre 15' s. L'édifice a accolé
de. A l'extrémité belle cheminée
14' s. s. Le Pont-neuf
était habité par Gabrielle de Ratis
veuve de noble Harni de la Boudie
de Labene

1101 Moulin du Pont-neuf

L'église de Condat
Le portail
Dans un document de l'an
898 il est question de l'église
de Condat qui dépendait
de l'Abbaye de Beaulieu.
En 1635, le pucier de Triat
était seigneur de Condat
et décimateur. La dime
à l'origine valait au pucier
et au curé, par moitié
40 charges de blé et 10 charges
de vin. Au point de vue
architectural, l'église de
Condat a subi diverses trans-
formations. (mélange de
romain et de gothique). Les
voûtes torsees du
portail sont sur-
montées de colonnettes aux
chapiteaux très primitifs.
Dans un document de l'an 898 il est question de l'église de Condat qui dépendait de l'Abbaye de Beaulieu. En 1635, le pucier de Triat était seigneur de Condat et décimateur. La dime à l'origine valait au pucier et au curé, par moitié 40 charges de blé et 10 charges de vin. Au point de vue architectural, l'église de Condat a subi diverses transformations. (mélange de romain et de gothique). Les voûtes torsees du portail sont surmontées de colonnettes aux chapiteaux très primitifs.

1097 Portail de l'église

Vue fenêtre (15' s) du moulin
du Pont-Neuf

214

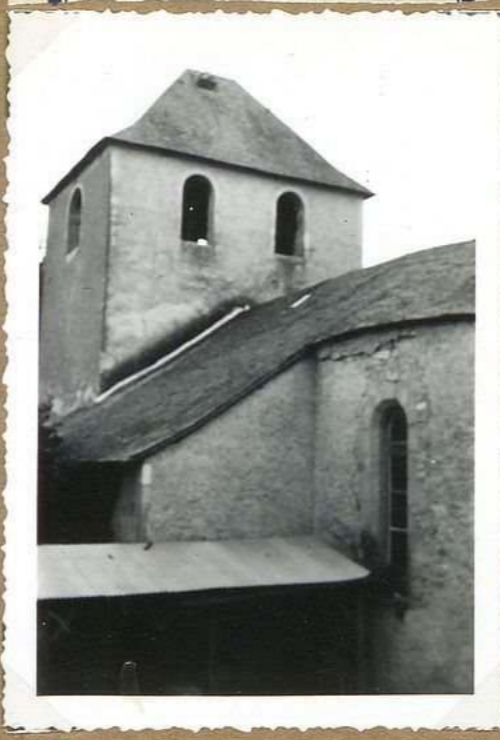
1099 Fenêtre du moulin

du Pont-Neuf

CONDAT



12.194 Portail roman
chapiteaux



12.195 Clocher



12.196



12.197 Abside de l'église



12.198 Portail roman



12.199 Abside de l'église

FM 2190

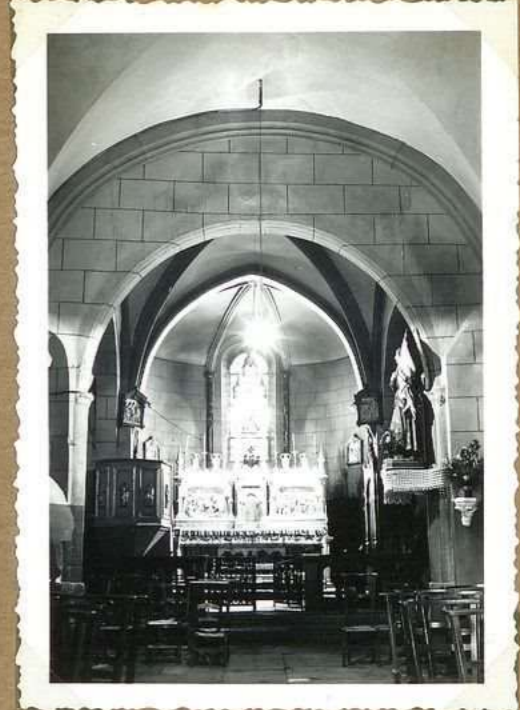
CONDAT



12.140 Naves gothiques
arc triomphal



12.141 Détail roman
Détail chapiteaux



12.142 Nef et chœur



12.143 Bœuiter

FM 2191

CONDAT



12.186. Enseigne
Auberge Delvert



12.187 Ancienne Auberge



12.188 Détail cheminée
Maison Mauvais



12.189 Cheminée maison
Albert

FM 2192

CONDAT



1100. Chateau de Balazer



1102. Vieille maison à
St Felix

CONDAT

Le château de Balager ^{Vélox}
 Reconstruction récente de style
 Renaissance sur l'emplacement
 de l'ancien château qui, selon
 un document de 1781, possédait
 déjà ^{la} tour.
 Aux Matere en 1686. puis aux de
 Se'lebrand. A partir de 1746 aux
 Labrunie de Lapp Lande

1100. Chateau de Balager

L'ancienne église de St Felix
 dépendait de l'abbaye d'Obazine qui
 le ve en son les dimes du village de 18^{me} s.
 L'église de St Felix avait succédé à
 l'église romain au "Que del sey" (quel
 du rureau).
 de l'église St Felix il subsiste
 chez un propriétaire du village,
 quelques pans de murs et, dans une
 niche baptistère une croix de pierre
 datée 1744. Tout à côté une curieuse
 construction représentée ci-dessus paraît
 pour avoir été la maison du curé.
 Les murs de cette église et la tour ont été restaurés
 en 1851. 200 f furent rendus aux archevêques publiés

1102 Vieille maison à
 St Felix

QUATRE ROUTES



3148 Vue générale



3150 Ruines de St-Julien



6116 Vue g^{le}, prise de
Cavagnac



3147 Église de Beyssac
façade



6117. Vue g^{le}. Rue principale



3149 Église de Beyssac
côté

QUATRE-ROUTES

Les Quatre-Routes. Vue générale

490

3148 Vue générale

Les ruines de St Julien
Au 13^e siècle l'église de St
Julien était une possession
des benédictins. En 1764 Monie
Jaul de Piolonne, chevalier
de justice de l'ordre de St-Jean
de Jérusalem, Commandeur
du Partit et seigneur de
St Julien fait planter 5
bornes autour des possessions
de la Commanderie. Au-
jourd'hui il n'y a plus trace
ni de ces bornes ni de l'église
de St Julien mais on voit
la base d'une très vieille
tour carrée avec vestiges
d'un escalier à vis. A côté
cave voûtée soigneusement
en bel appareil. La tradition
attribue cet ancien château
aux benédictins et aux
chevaliers de Malte

3150 Ruines de St Julien

Vue générale des Quatre-Routes
(De la terrasse du château de Caragnac)

487

6116 Vue g^{le}, prise de
Caragnac

L'église de Beyssac
Il est question de cette église
des 1112 (Donation par
l'évêque de Cahors à
l'abbaye de Beaulieu)
Reconstruite au 15^e siècle
après la guerre de Cent
ans. A signaler l'écumoy
du vocable de Turme
à la suite du chœur
et l'écumoy de Valon
à la croisée du transept.
Restes de chapiteaux
romans au-dessus des
pieds droits du portail
d'entrée

3147 Église de Beyssac

façade

Vue générale des Quatre-Routes
la rue principale

184

6117. Vue g^{le}. Rue principale

L'église de Beyssac
L'abside polygonale

490

3149 Église de Beyssac

abside

QUATRE ROUTES



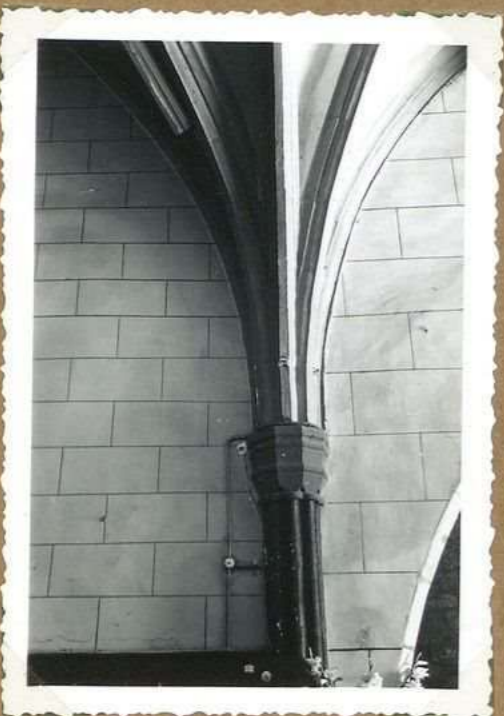
12298 Eglise de quatre
Routes, portail
partie supérieure



12305 Eglise des quatre
Routes, clocher côté
sud, détail



12306 Eglise des quatre
Routes, Portail
détail côté sud



12307 Eglise des quatre
Routes, Colonne avec
chapiteau, chœur



12308 Presbytère
fontaine alcalade



12309 Eglise des quatre
Routes, Bénédictin

FM 2195

QUATRE-ROUTES



12299 Eglise des Quatre-Routes chapelle petit autel



122900 Eglise des Quatre Routes. Le chœur et nef



12301 Eglise des Quatre Routes. Vierge en pierre



12302 Eglise des Quatre Routes. Escusson



12303 Eglise des Quatre Routes. Partie de

FM 2196



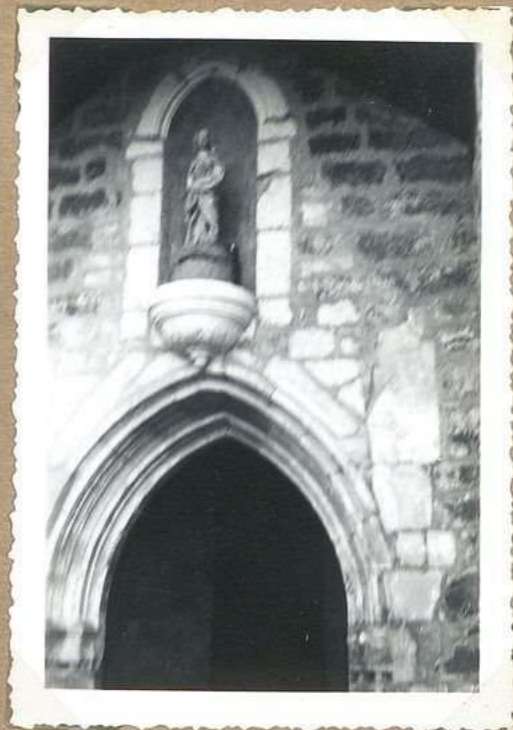
12304 Eglise des Quatre Routes. Escusson chœur

FM 2196

QUATRE-ROUTES



8142 - Eglise : Vierge et l'enfant
Pierre sculptée XV.



12345 Eglise des quatre
Routes - Portail fin de
supérieure

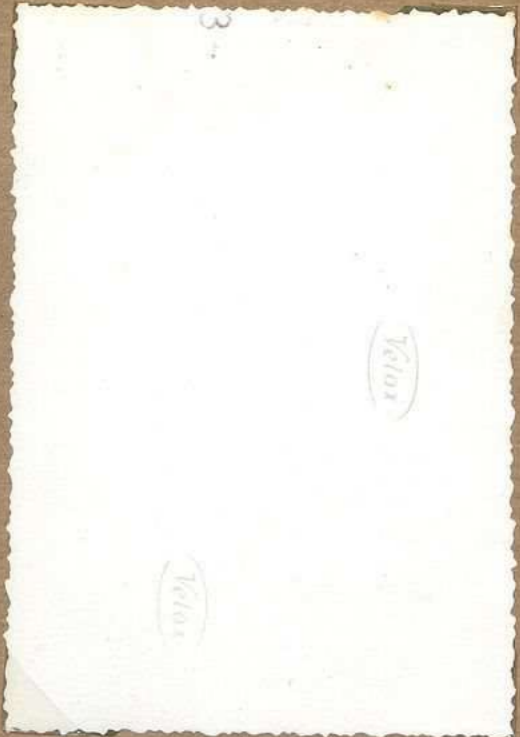
QUATRE-ROUTES

Eglise des Quatre Routes
Vierge et l'enfant
Pierre sculptée, XV^e s.
Hauteur 70 cm.
(expos. mondiale de
Genève sept. 1954)

Yolox

Yolox

8142 - Eglise : Vierge et l'enfant
Pierre sculptée XV^e



12345 Eglise des Quatre
Routes - Detail frontal
Superficie

S^t MICHEL de Bannière



12207 Eglise de S^t
Michel - S portail sud



3949 Vue générale



3954. Eglise de S^t Michel



3951 Chateau de Bannière



3958 Source minérale
St. Pelix

S^t MICHEL-de-Bannière

St Michel de Bannières: Vue générale

204

3949 Vue générale

72207 Eglise de St Michel - S portail sud

Eglise de St Michel de Bannières

Dependait de l'abbaye de Tulle depuis l'année

1105 ^{Plus tard de l'abbé de Rocamadour} ~~un chef de l'abbé de Rocamadour~~

L'église de St Michel a 3 absides et une coupole romane, des voûtes gothiques.

Inscrite sur l'inventaire supplémentaire des Monuments historiques

3954. Eglise de St Michel

Le château de Bannières

Agreable gentilhomme au milieu d'un parc délicieux.

Dès 1170 Bannières était une maison de campagne des moines d'Obazine. A été de gouvernement au XVIII^e siècle. Aujourd'hui propriété de M^r de Séze.

3951 Chateau de Bannières

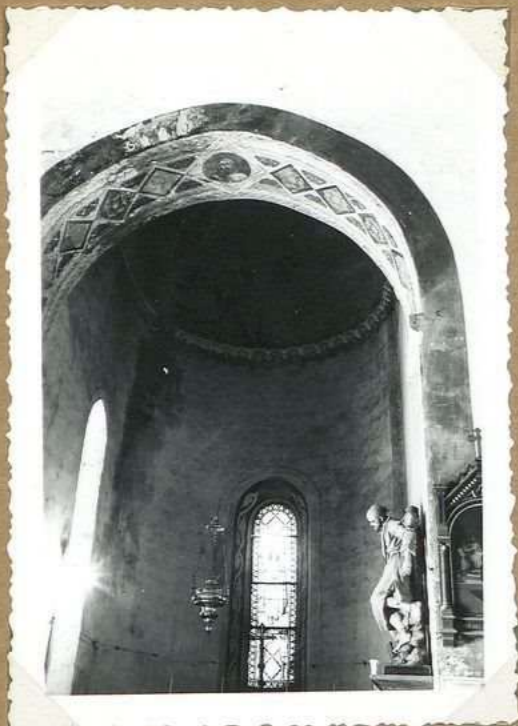
La source minérale de St Felix

Est anciennement connue pour ses propriétés curatives. Par privilège royal du 17 juin 1775, le sieur de Breysse conseiller au tribunal de Martel, ~~est~~ pourroit en tirer "1 sol la pinte sur place et 2 sols par bouteille expédiée"

Une analyse de l'eau de St Felix faite par 1809 par Verque pharmacien à Martel, indique que la source a un débit constant de 300 bouteilles à l'heure. Que cette eau est légèrement tonique, purgative, hépatique

3958 Source minérale St Felix

S^t MICHEL - de Bannieres



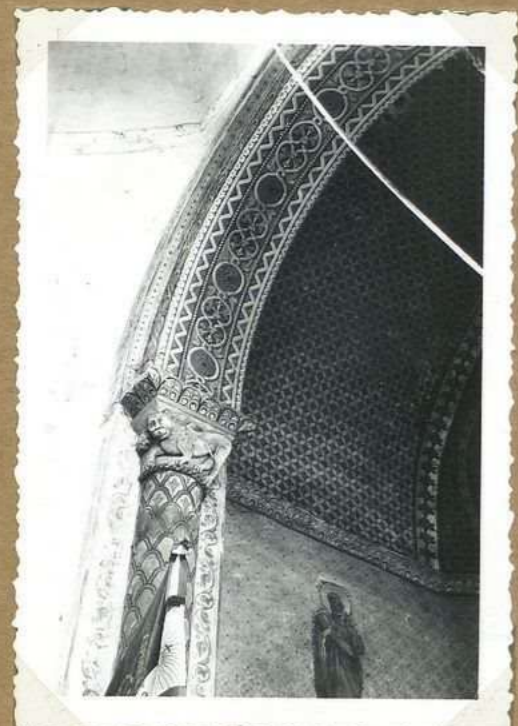
72252 Eglise de S^t Michel
1^{re} abside



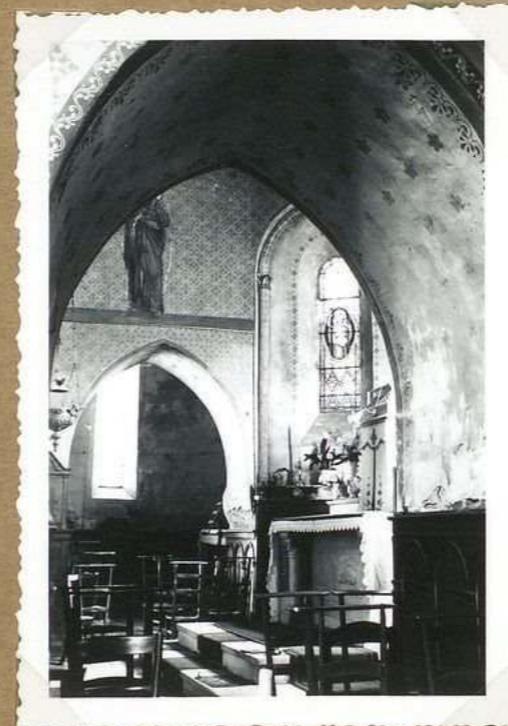
72253 Eglise de S^t Michel
2^e abside



72254 Eglise de S^t Michel
3^e abside



72255 Eglise de S^t Michel
chapiteau du chœur
évangile



72256 Eglise de S^t Michel
Passage entre deux absides



72257 Eglise de S^t Michel
chapiteau du chœur, épître

FM 2199

S^t MICHEL de Bannier



72246 Eglise de St Michel
Baptistère, détail



72247. Eglise de St Michel
3^e abside, autel bois



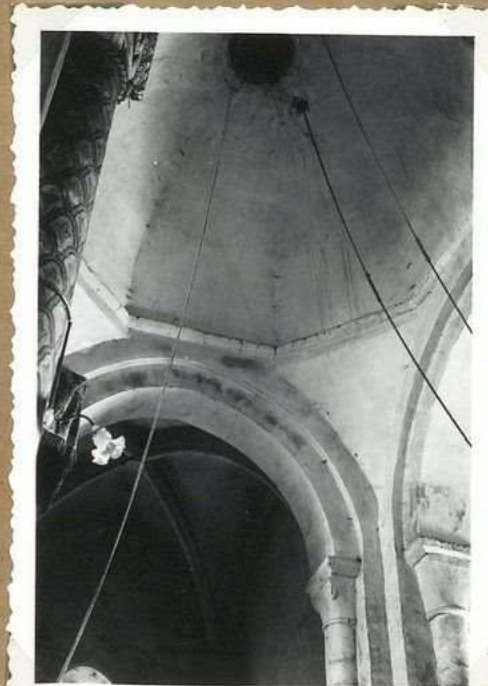
72248. Eglise de St Michel
Baptistère



72248. Eglise de St Michel
vue d'ensemble
nord-est



72249. Eglise de St Michel
vue
sud



72250 Eglise de St Michel
dôme

FM 2200

S^t MICHEL de Blannet



12240 Eglise St Michel
vue nord



12241 Eglise de St Michel
abside



12242 Eglise de St Michel
vue sud



12243 Eglise de St Michel
vue ouest



12244 Chateau de Blannet
télé. ouest



12245 Chateau de
Blannet. télé. ouest

FM 2201

S^t MICHEL-de-Bannières



3957 Ch^{ateau} de Blamat
(tour meridionale)



3952 Ch^{ateau} de Blamat
E



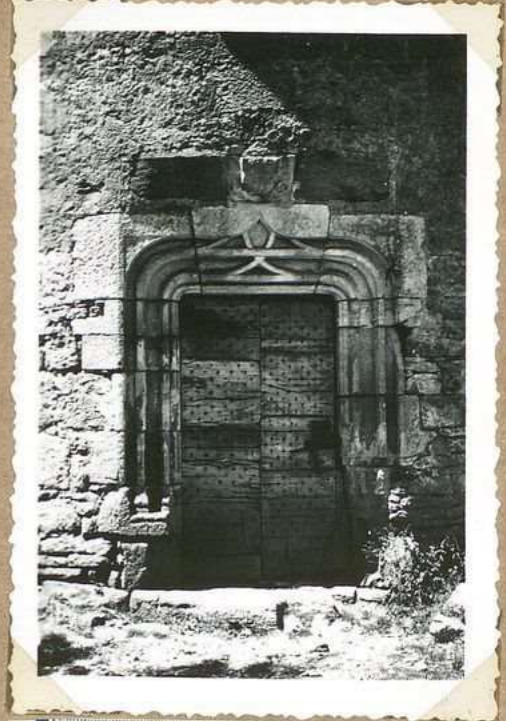
3950 Ch^{ateau} de Blamat
S



3956. Sarcophage du
Ch^{ateau} de Sarrazac



3953 Ch^{ateau} de Sarrazac



3955. Ch^{ateau} de Sarrazac
Sortie de la tour est.

S^t MICHEL-de-Bannières

Le château de Blanat
Construction du 15^e s. mais ^{partie} originaire du 12^e s.
Position extrêmement forte pour la défense
et la surveillance au-dessus de la vallée
de la Tourmente. Présence d'un superbe
balcon d'où l'on embrasse un vaste
horizon. Trois ~~superbes~~ belles tours: 2 tours
rondes et une tour polygonale. Deux
d'entre elles sont encore couronnées de mâchicoulis.

Les seigneurs de Blanat ont été successivement:
Blanat noble aux 14^e et 15^e s.; le
Reilhac, 16^e s.; le Coustier, 17^e s.; le Chamagnat
comte, 18^e s.; le Dulmet, baron de Blanat
quelques années avant la Révolution.

3950 Ch^{teau} de Blanat

Le château de Blanat
^{une tour méridionale}
Construction du 15^e s. mais
1^{re} origine du 12^e s. Position
extrêmement forte pour la
défense et la surveillance
au-dessus de la vallée de la
Tourmente. Présence d'un
superbe balcon d'où
l'on embrasse un vaste
horizon. Trois belles tours:
2 rondes et une polygonale.
Deux d'entre elles sont encore
couronnées de mâchicoulis.
Les seigneurs de Blanat ont
été successivement les Blanat
noble, aux 14^e et 15^e s.; le Reilhac,
16^e s.; le Coustier, 17^e s.; le
Chamagnat comte, 18^e s.;
le Dulmet, baron de
Blanat quelques années
avant la Révolution.

3957 Ch^{teau} de Blanat

(Tour méridionale)

Le château de Blanat
- Vue côté est

3952 Ch^{teau} de Blanat

Le sarcophage du château
de Sarrazac

Dans la cour du
château un sarcophage
parfaitement conservé
et enlucé comme au xviii^e
Longueur: 1 m 90; largeur
côté tête: 0 m 60; largeur
côté pieds: 0 m 35. Epaisseur
des parois 0 m 10

3956. Sarcophage du
Château de Sarrazac

Le château de Sarrazac
Deux grands tours ronds, 15^e siècle)
flanquent le corps de logis. L'une
et l'autre porte encore une couverture de
mâchicoulis. A la base de l'autre
s'encre une porte 15^e s. avec linteau
à accolade surmonté d'un écuon
écartelé dont les meubles ne se distin-
guent plus.
Aux Sarrazac nobles, dès 1338 puis
successivement aux Noailles, aux Feydit
aux du Noyer, aux d'Albigny. A la
Révolution Sarrazac appartenait à de
Casteyre émigré - Vendu comme bien
national.

3953 Ch^{teau} de Sarrazac

Le château de Sarrazac:
porte de la tour est
Porte du 16^e siècle
avec linteau et accolade
surmonté d'un écuon
écartelé dont les
meubles ne se distin-
guent plus.

3955. Ch^{teau} de Sarrazac

Porte de la tour est.

S^t MICHEL *La Bannière*



12230 Chateau de
Bannières



12231 Chateau de
Larragee sud



12232 Chateau de
Banniere vue sud

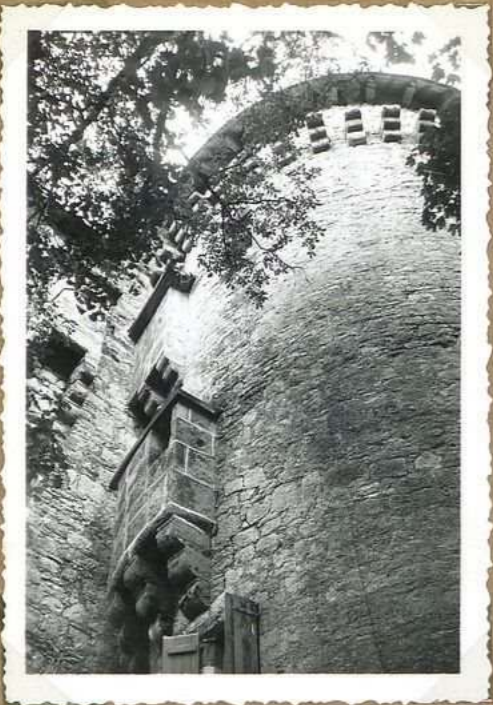


12233 Chateau de
Larragee Haut de
sud

FM 2203

FM 2203

S^E MICHEL de Bonnettes



12234 Chateau de Sarrazac latrine et échauquettes



12235 Chateau de Sarrazac - Taque



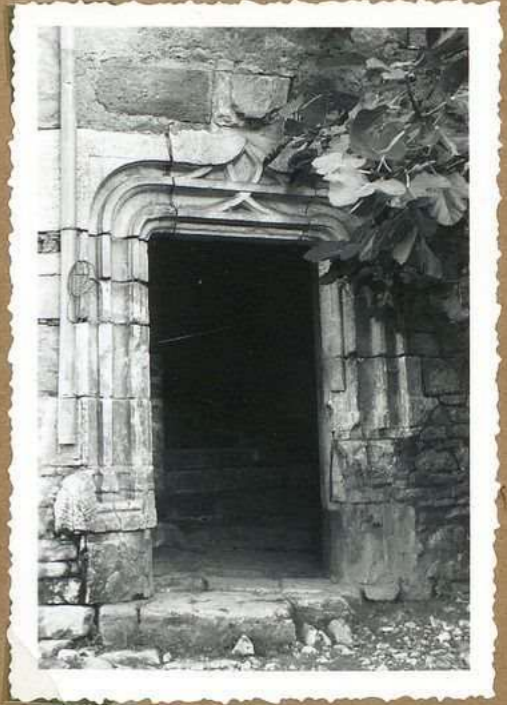
12236 Chateau de Sarrazac Tour est



12237 Chateau de Sarrazac escalier a vis tour Sud est



12238 Chateau de Sarrazac Sarcophage



12239 Chateau de Sarrazac Porte d'escalier

FM 2204

STRENQUELS



12293 Maison Louradour
Cheminée



12294 Eglise de
Strenquels, chœur



12295. Maison Louradour
Cheminée



12296 - Vue générale
ouest



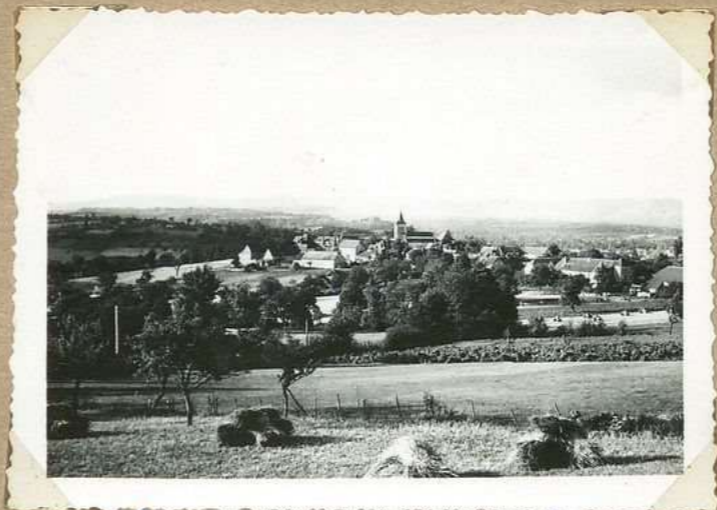
12297. Maison
Louradour, la tour

FM 2205

STRENQUELS



3536 Ch^{eau} de la Culle



3540 Vue générale



6118 Ch^{eau} de la Culle
vcl



3535 Manoir de Friac



3542. Vestiges du prieuré
de Friac.



3534 L'église

STRENQUELS

Le château de la Bulle
Grande tour ronde,
15^e siècle portant sur
 $\frac{2}{3}$ de sa hauteur une belle
couronne de corbeaux
de bois de chêne. Cette
tour est flanquée d'une
tournelle et en corbel-
lance et desservie par
un très bel escalier à vis.
La Bulle appartenait
aux de Ratois en 1623
qui le vendit en 1747
à Jean Montmaur lieute-
nant particulier à
Martel.

3536 Ch^{eau} de la Bulle

Strenquels: Vue générale

181

3540 Vue générale

Le château de la Bulle
Grande tour ronde, 15^e siècle,
portant sur deux tiers de sa
hauteur une belle couronne
de corbeaux de bois de chêne.
Cette tour flanquée d'une
tournelle en corbellement
est desservie par un très bel
escalier à vis.
La Bulle appartenait
en 1623 aux de Ratois
qui le vendit, en 1747,
à Jean Montmaur, lieute-
nant particulier à
Martel.

6118 Ch^{eau} de la Bulle

Le manoir de Friac
Ancienne construction
embellie d'une fenêtre
Renaissance.
De puissantes ramifica-
tions de lierre montent
à l'assaut de la tour
claustrée qui se reflète
dans les eaux du Vignoy

3535 Manoir de Friac

Les vestiges du prieuré de Friac
Le prieuré St^e Madeleine de Friac
qui dépendait de l'abbaye de Beaulieu
en 1204 devait fournir aux moines
de cette abbaye le pain et le vin pour
les mois d'avril, mai et juin.
Friac avait pour annexes Strenquels
et Condat. Ce prieuré dépendait par
la guerre de Cerit aux est relevé aux
15^e siècle. Mais de nouveau, en 1747,
un document signale l'église en
ruines. Il n'en reste aujourd'hui
que quelques pans de murs rouges
par une hirsute végétation

3542. Vestiges du prieuré
de Friac.

L'église de Strenquels
Reconstruction de ¹⁷⁹⁶ ~~moderne~~
sur l'emplacement de
l'ancienne église.
Il est question de St^e Blaise
de Strenquels de 1168.
Le prieuré de Friac en était
le titulaire au 17^e siècle
et la dîme de Strenquels
lui valait 60 charges de tout
grain. Le curé recevait pour
sa part 10 charges de vin.
Prieuré et cure étaient
tous deux réunies
par l'abbé de Beaulieu

3534 L'église

STRENQUELS



67120 - Chateau de Langlade
(nouveau)



3541 Chateau de Langlade
ancien



12542 Chateau de
Langlade, cour



12343 Chateau de
Langlade, cuisine



12344 Chateau de
Langlade, mur de pierre

STRENQUELS

Le château de Langlade
(le plus près de Strenquels)
Récit - Commencement du 19^e s

181

64120 - Château de Langlade
(nouveau)

Le château de Langlade
Forteresse du 15^e s. restaurée dans
la plupart de ses parties. Douzons carrés
surmontés de machicoulis. Bâties
rondes en saillants, vu du côté
nord-est 2^e à conserver un aspect
bien médiéval. Aux de Comers au
15^e siècle. Aux de Varnigues au 16^e s.
Aux de Lanerie et à ceux de Vaurillon
leur gendre, jusqu'à la Révolution,
veillé

3541 Château de Langlade
ancien

12342 Château de
Langlade, cour

12343 Château de
Langlade, Cuisine

12344 Château de
Langlade, Machicoulis

STRENQUELS



12264 Château de Langlade, côté ouest



12264 Château de Langlade, côté sud



12265 Château de Langlade. 2 meurtrières



12266 Château de Langlade Press



12267 Château de Langlade Pressoir de pierre



12268 Château de Langlade. Côté ouest

FM 2208

STRENQUELS



12258 Château de
Langlade Portail d'
entrée



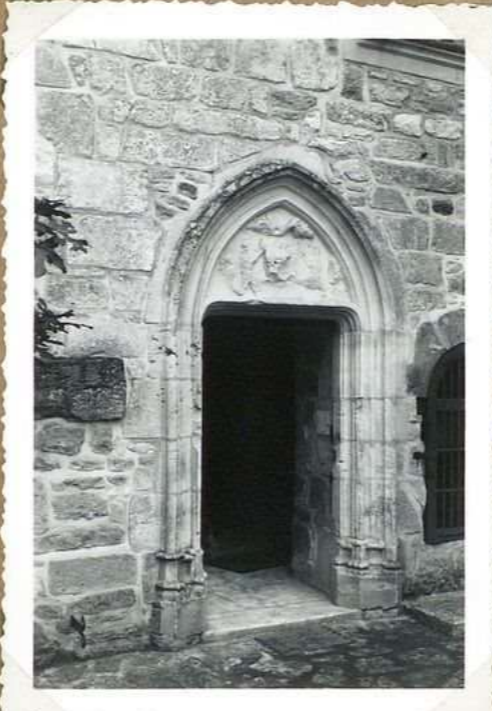
12259 Château de
Langlade. Porte de la
chapelle



12260 Château de
Langlade ensemble
ouest



12261 Château de
Langlade 2 tours est



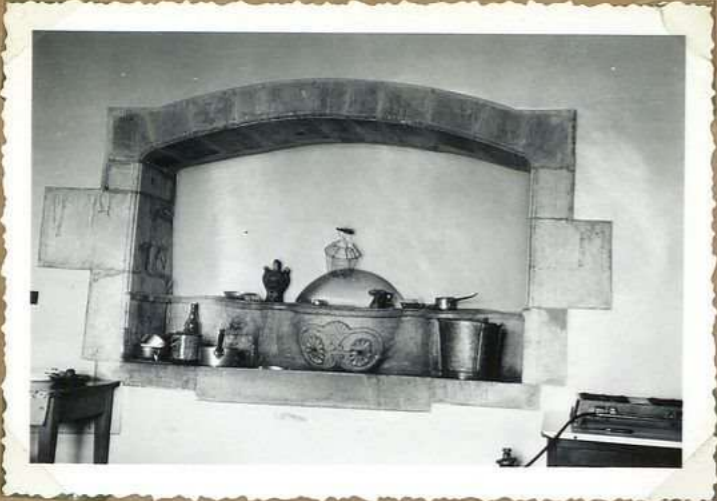
12262 Château de
Langlade porte
d'aulier



12263 Château de
Langlade tour
est

FM 2209

STRENGUELS



12275 Chateau de
Langlade. La
Fontaine



12276 Chateau de
Langlade.



12277 Chateau de
Langlade. Detail
de Fontaine



12278 Chateau de
Langlade



12279 Chateau de
Langlade



12280 Chateau de
Langlade. Taque
cheminee salle a manger

FM 2210

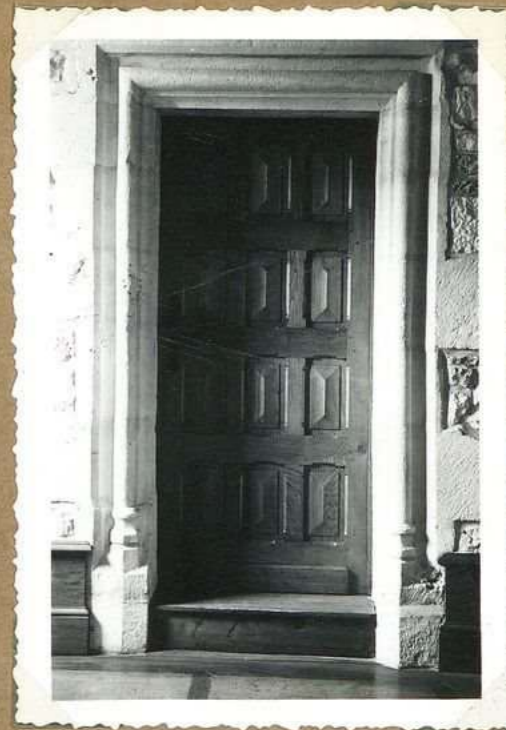
STRENGUELS



12269 Chateau Langlade
porte terrasse tour Nord



12270 Chateau de Langlade
abr. Chapelle culte
Dampfl



12271 Chateau de
Langlade Porte de
Salle à manger



12272 Chateau de
Langlade Cheminée
Salon Indou



12273 Chateau de
Langlade - Fenêtre



12274 Chateau de
Langlade Cheminée
Salle à manger

FM 2211

STRENGUELS



12281 Eglise de Maradeire
Porte d'entrée



12282 Eglise de Maradeire
porte nord



12283 Eglise de Maradeire
le tombeau



12284 Château de
Langlade vue ouest



12285 Eglise de Maradeire
reste d'arc, nord



12286 Frial
Maison du village

FM 2212

STRENGUELS



3539 Ancienne église de
Maradene (intérieur)



3537 Ch^{eu} de la Roquette



3538 Ancienne église de
MARADENE (O)



6119 Ch^{eu} de la Roquette

FM 2213

2cl

STRENGUELS

Ancienne de l'ancienne
église de Maradene
Nef en berceau brisé
dans laquelle s'ouvrent
quelques baies romanes.
Ci-dessus, l'une de
ces baies, côté chevet.

3539 Ancienne église de
Maradene (intérieur)

Le château de la Roquette

181

3537 Ch^{teau} de la Roquette

Ancienne église de
Maradene
L'intérieur de cette
construction, très formée
en croix n'est guère
à voir. On distingue
cependant dans la partie
postérieure de l'église les
restes de bel appareil.
A l'intérieur, la nef
en berceau brisé apparaît
très nettement. Quelques
baies romanes, en deux
entrées (extérieurement)
des débris d'arc sont les
restes de constructions latérales
disparues.

3538 Ancienne église de
MARADENE (O)

Le château de la Roquette

Cet ancien manoir se
détachait dans un site
agréable. Il comportait
plus de tours, mais l'une
d'elle, aurait été démolie
à la Révolution.

La Roquette appartenait aux
des champs de la Roche
de 1651, aux Grandons
de la Roche 100 ans après,
puis aux Mironoy et enfin
aux Vauvilloy à la
veille de la Révolution.

6119 Ch^{teau} de la Roquette

202

STRENGUELS



12287 Prison nelle
Rougie



12288 Puits de
Strenguels



12289 Maison Lasserade
à Fribat, côté nord



12290 Château de la
Tulle, sud



12291 Château de la
Tulle ensemble



12292 Château de
la Tulle. Vestibule de la
tour d'escalier

FM 2214

VAYRAC



12218 Eglise de Mezels
vue ouest



12219 Eglise Mezels
vue nord



12220 Eglise de Mezels
vue est



12221 Eglise de Mezels
Après la consécration
neuf



12222 Eglise de Mezels
choeur



12223 Eglise de Mezels
Après la consécration
chapelle de la Vierge

FM 2215

VAYRAC



12224 Eglise de Meyzels
les gisants



12225 Eglise de Meyzels
Colonne du chœur



12226 Eglise de Meyzels
autel



12227 Eglise de Meyzels
brazier



12228 Eglise de Meyzels
St. Maurice



12229 Eglise de Meyzels
cul de lampe de chœur

FM 2216

VAYRAC



4231. Tombeau et gisants
de l'église de Mézels



4222 Eglise de Mézels



4231 bis Tombeau et gisants de
l'église de Mézels



4220 Vue générale



4226. Vestiges de l'ancien
château

VAYRAC

Le tombeau et ses gisants dans
l'église de Mézels

Tombeau d'un chevalier et
de sa dame (17^e siècle) provenant
d'après la tradition - de l'église
de Conac, aujourd'hui disparue

25

4231. Tombeau et gisants
de l'église de Mézels

L'église de Mézels

Elle dépendait de l'abbaye
de Concomar depuis 1175.
Les dîmes de Mézels rappor-
tent au duc de cette
abbaye 10 charges de blé
et au curé du lieu 10
charges de blé et 20 charges
de vin.

Châssis façade et 2 logs.
À l'intérieur de l'église
tombeau avec gisants, d'un
chevalier et de sa dame (17^e
siècle) provenant - d'après la
tradition - de l'église de
Conac, aujourd'hui
disparue

4222 Eglise de Mézels

Le tombeau et ses gisants, dans
l'église de Mézels
V. notice 2^e ed

234

4231 bis Tombeau et gisants de
l'église de Mézels

Vue générale de Vayrac

217

4220 Vue générale

Les restes de l'ancien château
féodal

Quelques murs du
17^e siècle constituant
la base de l'immense
hôtel de ville

Ceci et là quelques an-
ciens tiers-point

4226. Vestiges de l'ancien
château

VAYRAC



6122 Ruines de Mezels



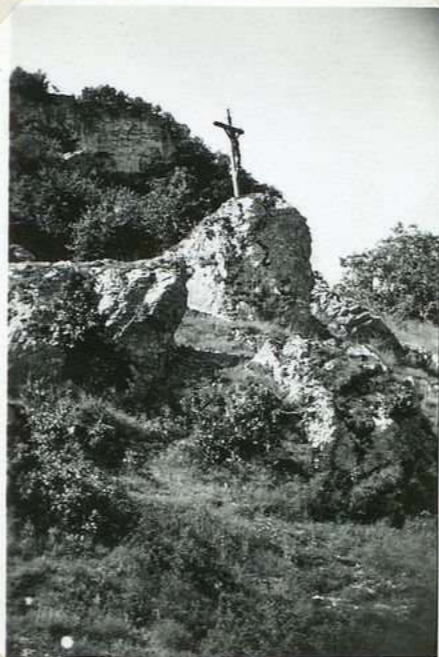
4221. Vue du Pays d'Issoule
de Mezels



6122bis Ruines de Mezels



4228 Le chaos de Mezels



6121. Le chaos de Mezels



4230 Vue du Pays d'Issoule,
de Mezels

VAYRAC

Les ruines de Mézels
sur la falaise qui domine
Mézels on voit encore au
milieu de arbres quelques
restes de fortification, un
très bel appareil. Ce sont
là probablement les ~~restes~~
restes du château
de Girard. Caragnac,
seigneur de Mézels
de le Moyen âge -

6122 Ruines de Mézels

Mézels (sur 1^{er} plan), la
Dordogne et le Puy d'Isolu

533

4221. Vue du Puy d'Isolu
de Mézels

Les ruines de Mézels
sur la falaise qui domine
Mézels on voit encore au
milieu de arbres quelques
restes de fortifications, un très
bel appareil. Ce sont les
probablement les restes
du château de Girard.
Caragnac, seigneur de
Mézels de le Moyen âge

6122bis Ruines de Mézels

Le chaos de Mézels

Curieux ^{amoncellement} ~~amoncellement~~ de rochers de
forme et de tailles diverses, disposés
pêle-mêle en équilibre plus ou moins
instable. Ces blocs sur lesquels a
été dressé un calvaire sont entraî-
nés peu à peu vers la vallée
par des glissements d'argile

4228 Le chaos de Mézels

Le chaos de Mézels

Curieux amoncellement
de rochers de formes et de
tailles diverses, disposés
pêle-mêle, en équilibre
plus ou moins instable. Ces
blocs sur lesquels a été
dressé un calvaire sont
entraînés peu à peu
vers la vallée par des
glissements d'argile

6121. Le chaos de Mézels

Vue de de la Dordogne et du
Puy d'Isolu (de Mézels)

222

4230 Vue du Puy d'Isolu,
de Mézels

VAYRAC



12200 Château de Vayrac. Fenêtre gothique



12201 de Fay d'Issacud vue sud



12202 Château de Vayrac, fenêtre d'aspect romain



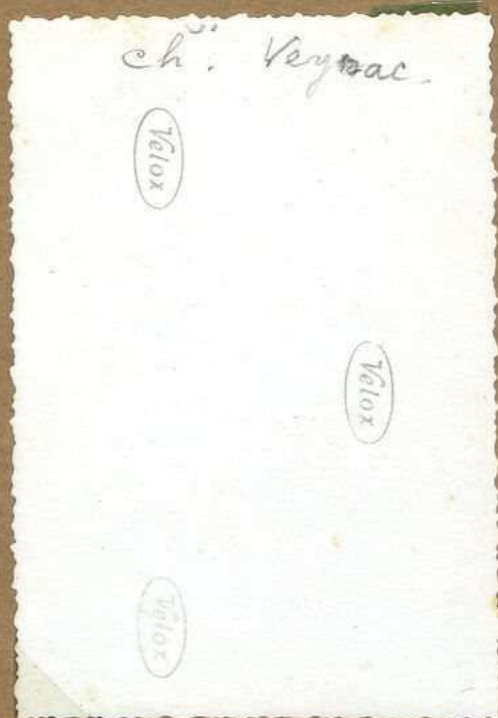
12203 Vayrac vue générale ouest



12204 Vayrac vue générale ouest

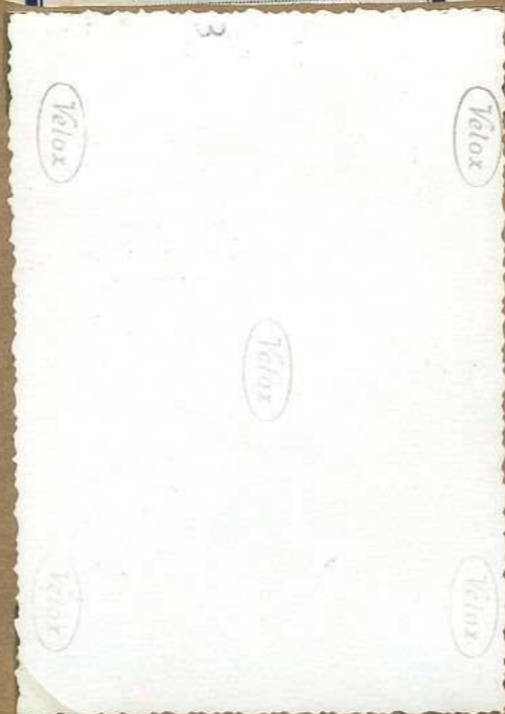


12205 Hôtel de ville

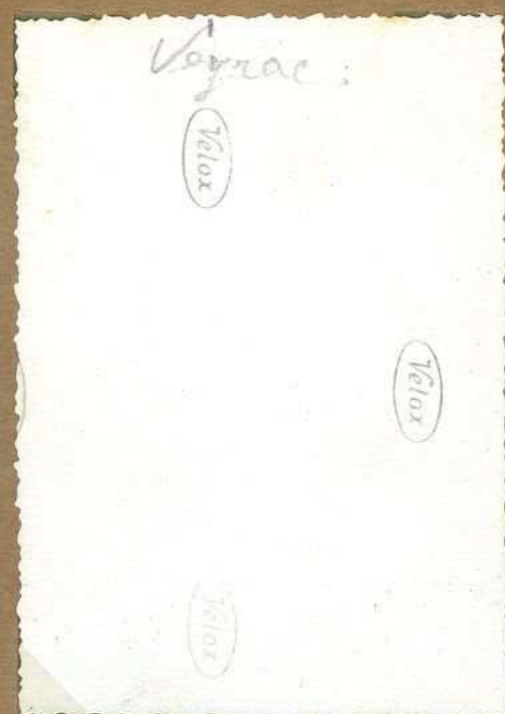


12200 Chateau de Vayrac. Fenetre gothique

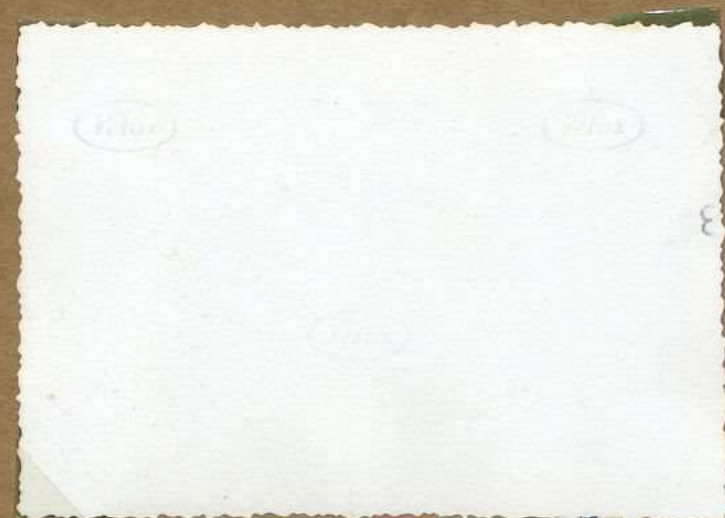
VAYRAC



12201 de Pier d'Isalard vue sud



12202 Chateau de Vayrac, fenetres d'aspect romain



12203 Vayrac vue generale ouest



12204 Vayrac vue generale ouest



12205 Hotel de Ville

VAYRAC



4223 Tour de Jean de Vayrac



4227 Vue générale 0



4224 Eglise de Vayrac
façade



6123. Mezels et la Douloque



4225 Eglise de Vayrac (côté)



4229 Hôtel de Ville

VAYRAC

La tour de Jean de Vayrac
 Cette tour en grande
 partie ruinée fait
 partie d'un immeuble
 de la rue St Permain.
 C'est elle ^{appartenait} fait
 partie de la maison
 noble des de Vayrac
 Censeurs de Vayrac
 (17^e et 18^e siècles)
 (Vue du côté jardin)

4223 Tour de Jean de Vayrac

Vue générale de Vayrac
 (côté ouest)

308

4227 Vue générale 0

L'église de Vayrac
 Eglise du 15^e siècle, gothique
 de style à nef unique
 large et aérée. Beau clocher
 beffroi. Alende factrice
 (monument historique)
 La dîme de Vayrac
 à l'origine ~~de~~ soit
 200 charges de blé (1/3 foin
 1/3 seigle, 1/3 avoine) et
 100 charges de vin appartenait
 à l'abbé de Rocamadour
 Restauration de l'église
 reconstruction du clocher en
 1838

4224 Eglise de Vayrac
 façade

Vue de Mezel et la Dordogne
 (du haut de la falaise de Mezel)

6123. Mezel et la Dordogne

L'abside de l'église
 de Vayrac

Beau spécimen d'abside
 fortifiée du 15^e siècle.
 Classée comme monu-
 ment historique en
 1913

4225 Eglise de Vayrac (abside)

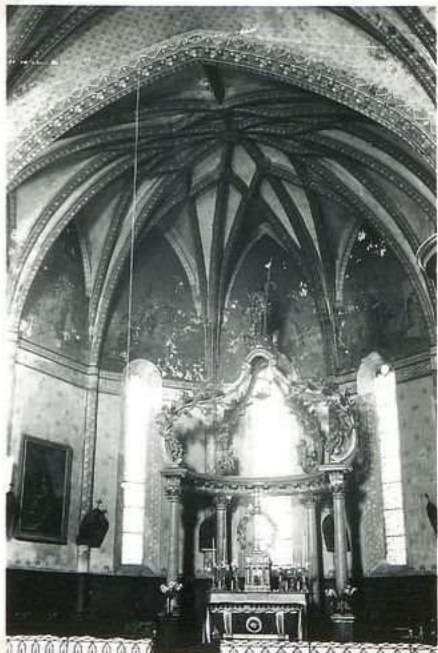
L'hôtel de ville de Vayrac
 Il est greffé sur le château
 féodal du 13^e siècle. L'une des
 salles abrite un intéressant musée
 local enrichi principalement par
 les fouilles effectuées au Puy d'Isolud

4229 Hôtel de Ville

VAYRAC



12206 Eglise de Vayrac vue nord



12208 Eglise de Vayrac autel doré et Chœur



12209 Eglise de Vayrac clocher vue sud

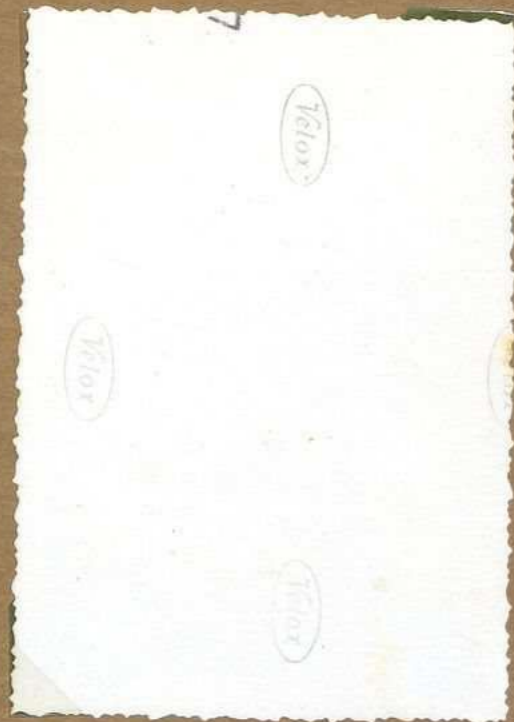


12210 Eglise de Vayrac abside et machicolis

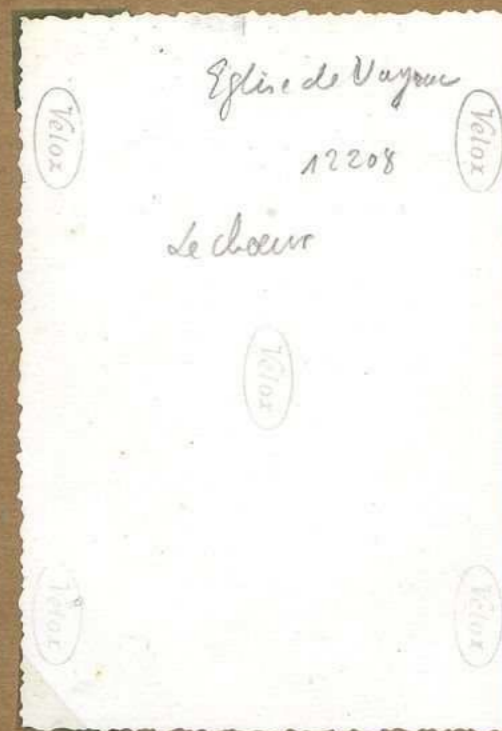


12211 Eglise de Vayrac fenêtre de l'abside

VAYRAC



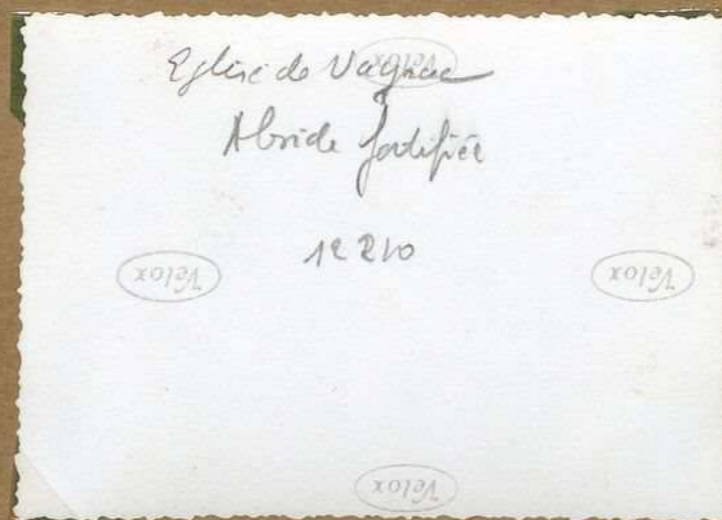
12206 Eglise de Vayrac vue nord



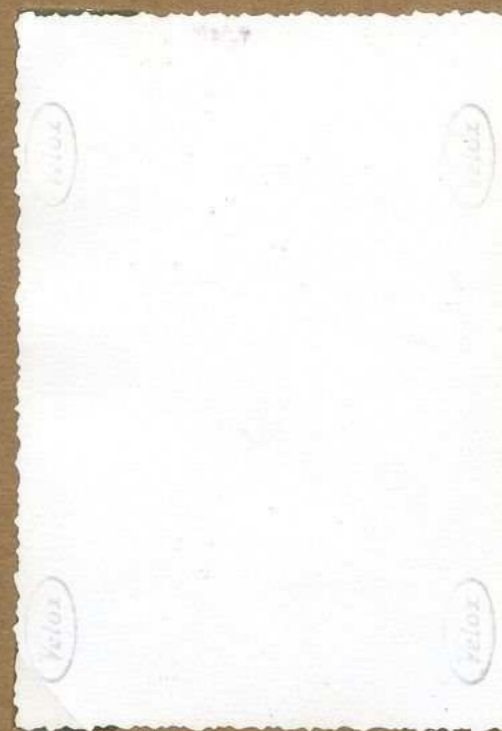
12208 Eglise de Vayrac autel doré et chœur



12209 Eglise de Vayrac chœur vue sud



12210 Eglise de Vayrac abside et marches on les



12211 Eglise de Vayrac plan

VAYRAC



12212 Eglise de Vayrac
Bénitier



12213 Eglise de Vayrac
Chapelle, côté évangile



12214 Eglise de Vayrac
Bénitier ancien



12215 Eglise de Vayrac
autel doré



12216 Eglise de Vayrac
Nef



12217 Eglise de Vayrac
Nef, vue de l'abside

FM 2222

Société des Études du Lot
33, rue de la Chantrenrie
46000 CAHORS

etudesdulot@orange.fr

<https://societedesetudesdulot.org>

Conception graphique : *Michel Serin*

Numérisation : *Archives départementales du Lot*



© 2023 Société des Études du Lot