

Société des Études du Lot
38, rue de la Chantrierie
46000 CAHORS

<https://societedesetudesdulot.org>

etudesdulot@orange.fr

Fonds Léon Mailhol

LE LOT ILLUSTRÉ

Canton de Salviac

Planches 1990 à 2042

DEGAGNAC



9.555. Cheminée Glevadel



9.556. Suroon Maison Vielcasal



9.557. Maison Glevadel



9.558. Maison Vielcasal

DEGAGNAC

Cheminée maison Genuadel au Croze.

La cheminée de l'ancienne cuisine est en bois de noyer, bien conservée.

1m,50 de hauteur, 3m,65 de largeur.

La cheminée est ornée de cornues verticales et ~~mus~~. Au centre du fronton, écusson ovalaire vierge.

Vélor

9.555. Cheminée Genuadel

Maison Vielcasal (Le Croze)

Cet écusson orné de motifs floraux porte la date de 1817. Il est actuellement dedans de voûte au linteau du portail de la grange. Il se trouvait autrefois au linteau du portail du mur d'enceinte de la maison, aujourd'hui disparu.

9.556. Écusson Maison Vielcasal

Maison Genuadel (Le Croze)

La maison Genuadel qui renferme une vieille cheminée en bois a encore bel aspect extérieurement.

Sur la façade deux pignons couverts de pierres riches avec lucarne.

En haut de l'escalier de pierre, porte d'entrée XVIII^e.S.

Vélor

9.557. Maison Genuadel

Maison Vielcasal (Le Croze)

La Maison Vielcasal est attenante à l'ouest avec la maison Genuadel (tour pignons) elle conserve deux piliers de 4m,50 de haut. L'un est complètement caché par la construction d'un escalier moderne. On aperçoit la base de l'autre, synétique au premier. Il présente sur une hauteur de 1m,50 une colonnette engagée à la base.

9.558. Maison Vielcasal

DEGAGNAC



1235 Ch^{eau} de Mazerac



1239 Ch^{eau} de Lentis



1234 Cour de Samothé



1244 Ch^{eau} de Vertilhac



1236 Ch^{eau} de Lentis



1238 Ch^{eau} de S^t. Arêt

DEGAGNAC

Le château de Mazerac

La haute tour quadrangulaire et encore imposante. A sa base deux belles ouvertures ogivales: la plus grande ~~est~~ vers le nord, l'autre vers l'ouest.

Le de Boysson originaire de Villefranche en Perigord possédait déjà le fief de Mazerac en 1614.

En 1784 Guillaume Marsis, avocat au Parlement, habitant de la ville de Fumet, déclare comme propriété "maisons et tour noble" situés au village de Mazerac.

1235 Ch^{eau} de Mazerac

Le château de Lentis près Degagnac

Après l'assassinat du duc de Guise l'amiral de Guyenne, sous les ordres de Jacques Goyon, comte de Matignon, s'empara de ~~de~~ Lentis. Aujourd'hui une tour d'angle quadrangulaire reste la partie la mieux conservée de l'édifice d'ensemble.

1239 Ch^{eau} de Lentis

La tour de Lamothé

Très haute construction quadrangulaire comportant des meurtrières de formes variées. Une ^{grande} puissante voûte intérieure jugée dangereuse pour la solidité de l'édifice fut abattue il y a quelques années. La tour de Lamothé semble avoir été jadis un fort avancé de Degagnac.

1234 Tour de Lamothé

Le château de Lentis près Degagnac

Après l'assassinat du duc de Guise l'amiral de Guyenne sous les ordres de Jacques Goyon, comte de Matignon, s'empara de Lentis. Aujourd'hui une tour d'angle quadrangulaire reste la partie la mieux conservée de l'édifice ^{ancien} ~~de~~ ^{du} château. En 1783 François Joseph de Saligny, seigneur de Lentis habite le château.

1236 Ch^{eau} de Lentis

Le château de Vertilhac

Il domine la vallée à quelques centaines de mètres de l'agglomération.

En 1738, Vertilhac appartenait à Guillaume d'Issala, ancien secrétaire du Roi et seigneur de Degagnac. Le château a conservé une grande tour ronde étêtée.

1244 Ch^{eau} de Vertilhac

Le château de St Arêt.

C'est une vaste construction comportant des parties très anciennes. On y remarque des caves voûtées très étendues, un escalier de pierre de 60 marches. Autour du château belle futaie de chênes.

En 1783 noble Pierre Joseph du Serch euyer, habite le château de St Arêt.

1238 Ch^{eau} de St Arêt

DE GAGNAC



9.559. Cheminée Delsahut



9.560. Cheminée Delsahut



9.561. Pigeonnier Delsahut



9.562. Cheminée Gieste

DE GAGNAC

Cheminée Maison Delsahut.

Écusson armorié représentant 2 oiseaux couronnés et 2 bâtons ou billettes. L'écu est échauffé sur ses pourtoirs et entouré d'une couronne de feuillage de 0 m, 40 de diamètre. Peut-être l'apitèle des armoiries d'une famille noble ayant habité Lasserre.

D'après des archives de famille, armoiries enregistrées en 1595 au Nom de Messire de Larnaudie, avocat du Roi à Gardon.

Armes: de sable à 2 fasces d'or, frâtes d'or et de queues.

Cheminée Maison Delsahut à Lasserre.

Cheminée en pierre calcaire, très blanche avec éléments Renaissance. Hauteur 2 m, 30 largeur 3 m.

Elle se trouve actuellement dans une remise attenante à la maison d'habitation qui fut une ancienne maison Noble.

haut canopée. Au centre

Écusson armorié représentant 2 oiseaux et 2 billettes superposés et entouré d'une couronne de feuillage.

9.560. Cheminée Delsahut

Pigeonnier Maison Delsahut à Lasserre.

Lucarne XVIII^e, avec volutes latérales et étoile à la partie supérieure.

9.559. Cheminée Delsahut

9.561. Pigeonnier Delsahut

Cheminée. Maison Giveste à Lentis

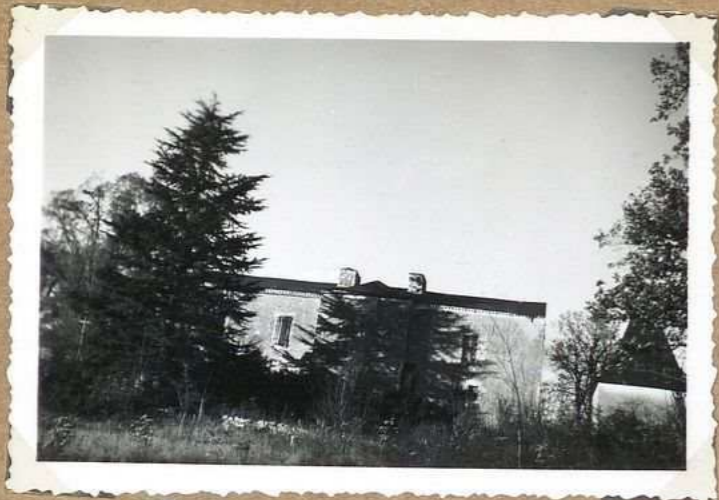
Cette cheminée paraît appartenir au style de transition XVI-XVII^e S. Hauteur 2 m, 75 largeur 3 m, 10. Elle se caractérise par un double entablement de 1 m, 10 de haut, appareillé de crochets. Dans l'écusson supérieur entouré d'une volure cablée, Monogramme du Christ. De part et d'autre, tête d'ange ailé.

Le cartouche inférieur porte un écu dont l'inscription est illisible.

La corniche intermédiaire s'orne d'une série de dentelles.

9.562. Cheminée Giveste

DEGAGNAC



9474 Chateau de S^t Avit
S



9541 Chateau de S^t Avit
cheminée xvii^es.



9475 Chateau de S^t Avit
Arcs et pilastre. 1^{er} palier



9476 Chateau de Vertillac
g^d balustre



9477 Chateau de Vertillac
S.E



9478 Chateau de S^t Avit
escalier. 2^e volée

DEGAGNAC

Château de St. Arit
Construction rectangulaire, avec
tour d'escalier formant avant
corps. Carres voûtés en berceau
Grand escalier en pierre tenant toute
la largeur de l'édifice. Volée droite.
entrée de plein pied, porte nord, au
2^e palier de l'escalier. Vieux meubles
Cheminée en pierre (v. anti-dèche)

9474 Château de St. Arit
S

Château de St. Arit
Cheminée XVII^es.
Au 1^{er} étage. Hauteur 2^m40
Largeur 2^m95. Le manteau
est fermé par une plate-bande
appareillée en crochets. La partie
sup^{re} des jambages forme
une console moulurée

9541. Château de St. Arit
Cheminée XVII^es.

Château de St. Arit
L'escalier.
Arcs et pilastres (1^{er} palier)

9475 Château de St. Arit
Arcs et pilastre. 1^{er} palier

Château de Vertillac
Gros balustre.
Hauteur 85cm.
Provient peut-être
de l'ancien escalier
des châteaux

9476 Château de Vertillac
G^d balustre

Château de Vertillac
ensemble S.E.
A conserver une grosse tour ronde
et élevée, avec tout en appareil.
Vertillac avait une 2^e tour (à l'ouest
de la tour existante) à l'emplacement
de l'escalier actuel moderne.
Couverture aérée. Latrines à
l'angle de la tour ronde et de
la construction rectangulaire

9477 Château de Vertillac
S.E

Château de St. Arit
L'escalier
Pilastre et 2^e volée

9478 Château de St. Arit
Escalier, 2^e volée

DEGAGNAC



9490 Tour de Lamoignon
S.O



9491 Tour de Lamoignon
S.E



9492 Tour de
Lamoignon E



9493 Tour de Lamoignon
N.O

DEGAGNAC

Cour de Lamothé,
Vue S.O.

Vélox

Vélox

Vélox

9490 Tour de Lamothé
S.O

Cour de Lamothé 1955
La moitié de la tour
s'effondra pendant la nuit,
en 1952 (sans accident)
Vue S.E.

Vélox

Vélox

9491 Tour de Lamothé
S.E

Cour de La Mothe 1955
Vue de l'intérieur.
5 étages, ^{non} compris rez-de-chaussée.
Côté ouest (rez-de-chaussée)
ou adossées la partie évasée
d'une structure bombée à
l'extérieur.
Restes de la voûte en berceau
(1^{er} étage). Au 3^e étage
2 ouvertures, l'une vers
l'ouest, l'une d'elle circulaire
forme.

Vélox

9492 Tour de
Lamothé E

Tour de Lamothé
Façade ouest.
Au 3^e étage, ouverture
est^e de 2 ouvertures
dont l'une circulaire

Vélox

Vélox

9493 Tour de Lamothé
N.O

DEGAGNAC



9485. Château de Lantès
E



9486. Château de Lantès
Tour N.O.



9487. Château de Lantès
Fenêtre XVII^e



9488. Château de Lantès
Porte XVII^e



9489. Château de Lantès.
Cheminée XVII^e

DEGAGNAC

Château de Lentes,
 Cuvier visible, façade E.
 En 1462, Jean du Mes, seigneur de Lentes
 et Robert de Raempoux sont co-seigneurs
 de Lentes.
 Après l'anéantissement du duc de Guise
 l'armée royale de Guyenne, sous les
 ordres de Matignon, s'empare des
 châteaux de Lentes.
 En 1783, François, Joseph de Cahignol
 seigneur de Lentes, habite le château.
 Le château de Lentes, construit en ruines,
 pouvait être une reconstruction du XVIII^e s.

9485 Château de Lentes

E

Château de Lentes
 Cuvier Nord.
 Côté N. et côté S. de
 la tour. à 1.70 du sol.
 muratrières, offrant
 une ouverture circulaire
 à l'est? (aujourd'hui
 murées)

9486 Château de Lentes

Tour N.O.

Château de Lentes -
 Baie de la façade Est.
 Appui mouluré. Une colonnette
 à section carrée divise la baie
 en 2 compartiments - Linteau
 et montants appareillés en bossage

9487. Château de Lentes

Fenêtre XVII^e

Château de Lentes

Porte d'entrée au plan
 circulaire, fronton triangulaire
 surmonté par une boule.
 La clef de la porte est
 la Vierge.
 Boiserie de la porte
 doublée

9488. Château de Lentes

Porte XVII^e

Château de Lentes

Cheminée des
 rez-de-chaussée -
 Dans une pièce voûtée
 en berceau (voûte
 en partie évanouie) peut
 être une salle d'armes.
 Largeur de la cheminée 3^m 10
 Hauteur 2^m 40. jambages
 en pierre d'appareil différent.
 fendus aux angles à leur
 partie antérieure. Le linteau
 monolithique (aujourd'hui
 fendu) reposait directement
 sur les jambages. Sur le
 recouvrement restait en d'armes
 sur les bords de la voûte. susceptible
 de recevoir 16 feux.
 (à travers de 2 feux)

9489. Château de

Lentes. Cheminée XVII^e

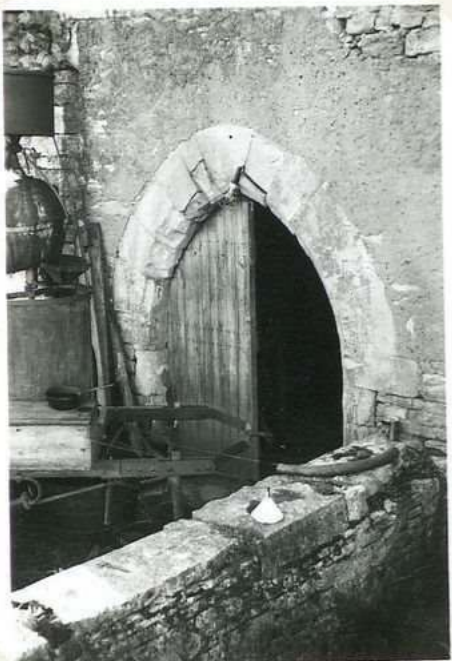
DEGAGNAC



9469 Chateau de Mazerac
E



9470 Chateau de Mazerac
N.E



9471 Chateau de Mazerac
Sorte au brise N



9472 Chateau de Mazerac
pt^e porte au brise O



9473 Chateau de Mazerac
Fenetre gothique N

DEGAGNAC

Château de Mazerac

A conserver une g^{de} tour
carrée - couverte en tuile,
remaniée. Il y a
quelques années la tour avait
une ~~couverture~~ ardoise avec
toit débordant. Mentions
sur 3 façades: N. E. O.
N l'int^{er} des murs, côté N.
et côté ouest. escalier en
vis de 65 cm de large.
sur la façade N. porte
arc brisé et fenêtre
gothique -
Côté ouest petite porte
arc brisé au-dessus

9469 Château de Mazerac
E

Château de Mazerac

La tour: vue d'ensemble
N.E.

9470 Château de Mazerac
N.E.

Château de Mazerac

Porte en arc brisé, côté N

9471 Château de Mazerac
Porte arc brisé N

Château de Mazerac

La tour.

Petite porte en arc brisé,
côté ouest

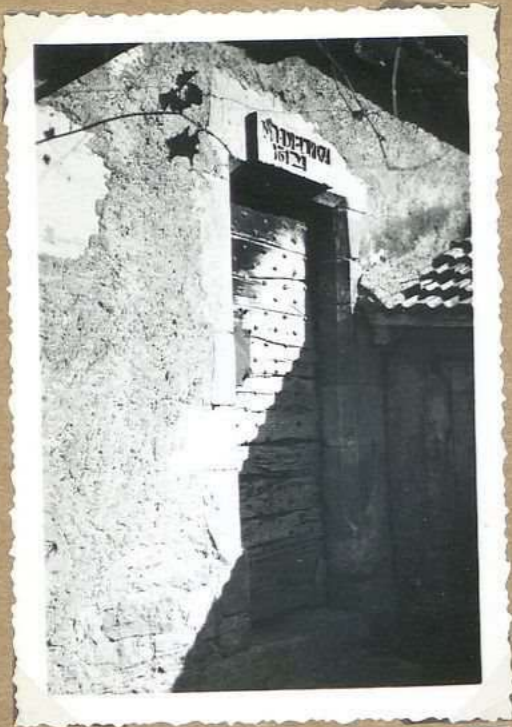
9472 Château de Mazerac
P^{te} porte arc brisé O

Château de Mazerac

Fenêtre gothique,
côté N

9473 Château de Mazerac
Fenêtre gothique N

DEGAGNAC



9479 M^{on} Filisetti Pierre
Sorte, côté E. 1612



9480. M^{on} Filisetti Pierre
Inscription et date 1612



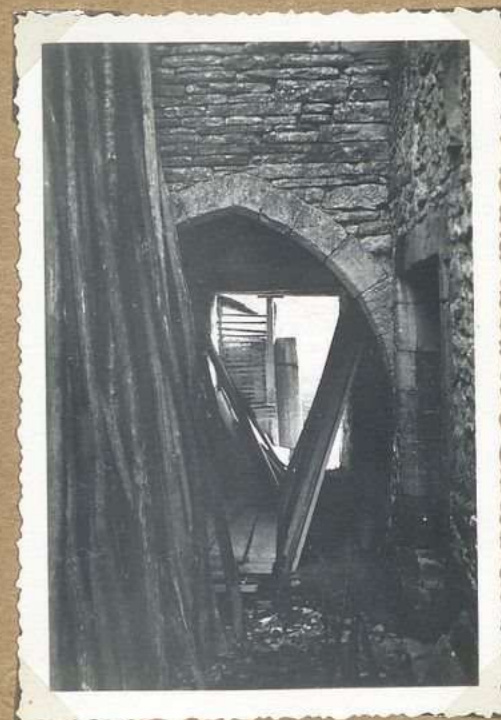
9481. M^{on} Brousson
Cheminée en pierre



9482. M^{on} Joseph Combe
Cachette scol^{le}. Tague de pierre



9483. M^{on} Joseph Combe
Fenêtre gothique murée



9484 M^{on} Joseph Combe
Arcade culte bûché

DEGAGNAC

M^{on} Filisetti Pierre

Porte côté est.

Angles chauffés -
sur le linteau. Inscription
et date 1612

Sur côté ouest porte
en arc de paillard, avec
angles chauffés.

A l'intérieur, rez-de-chaus-
sée, pavement en
petits cailloux calcaires,
Dessin, à l'entrée,
en terre.

Vélox

Vélox

9479. M^{on} Filisetti Pierre
Inscription et date 1612

9479 M^{on} Filisetti Pierre
Porte, côté E. 1612

M^{on} Filisetti Pierre

Porte, côté est. Détail
de l'inscription qui figure sur
le linteau. Date 1612

M^{on} Brousson Théodore
à Jean Labie

Cheminée en pierre
largeur 1 m 60 environ

3 pièces: Linteau et
2 jambages.

Ornementation:
Vase garni de fleurs.

2 rampants de feuillage
4 petites feuilles.

Vélox

9481 M^{on} Brousson
Cheminée en pierre

M^{on} propriété communale
siège de la cantine scolaire

Table de foyer.

Sur la salle du
1^{er} étage - Tri-lobé

à la partie supérieure
Armes de France et

de Navarre. Date,
en relief, 1640

Hauteur: 72 cm
Largeur 61 cm.

M^{on}, propriété communale,
siège de la cantine scolaire.

Vestibule de fenêtres ogivales.
On aperçoit la colonnette et
son chapiteau ainsi que le
bandeau mouluré qui se
développe à la retombée des
arcs des fenêtres.

M^{on}, propriété communale
siège de la Cantine scolaire

Porte, arc brisé,
côté S. de la
maison

9482 M^{on} prop^{ri}é Comm^{unale}
Cantine scol^{aire}. Table de foyer

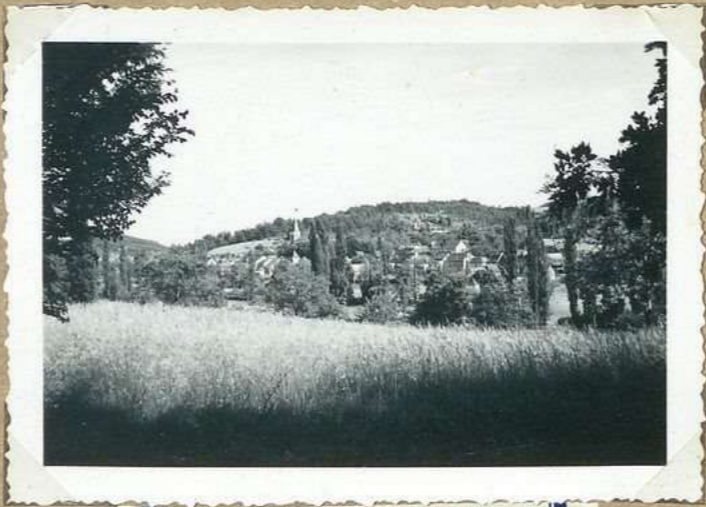
9483 M^{on} prop^{ri}é Comm^{unale}
Fenêtre ogivale murée

9484 M^{on} prop^{ri}é Comm^{unale}
Arcade avec brisé

DEGAGNAC



1237 Eglise de Degagnac



6083 Vue générale



1237 la Eglise de Degagnac



6082 Vue générale S.



1240 Bien de Anglain (Tour faite)



1242 Vue générale N.E

DEGAGNAC

L'église de Degagnac
 Cette construction au clocher
 élancé date de 1898.
 Le rapport qui contient l'anet
 de motif de l'ancienne église
 porte que "cet édifice est
 regardé de toutes parts, qu'il
 peut s'élever d'un jour à
 l'autre, qu'il y a peu de
 temps, une énorme pierre
 s'est détachée de la voûte,
 heureusement pendant
 l'absence des fidèles".
 L'ancienne église s'élevait
 sur la place ~~actuelle~~ à
 80 m sud de l'église
 actuelle. Il est question de
 la paroisse de Degagnac dans le
 livre des fiefs de Guy de Alphonse
 (1259) Le château de Degagnac
 appartenait aux seigneurs de Castel

1237 Eglise de
 Degagnac

Degagnac: Vue générale 0

Vélox
 434

Vélox

Vélox

6083. Vue générale 0

L'église de Degagnac
 Construction moderne
 au clocher élancé
 d'emploi

Vélox

Vélox

1237 L'eglise de
 Degagnac

Degagnac. Vue g^{le} (côté sud)

216

6082 Vue générale S.

La tour des Anglais
 au lieu de l'ancienne église
 elle domine sur la rive
 droite, la vallée du Rivalat
 qui vient affluer sur
 gauche du Ceve. Elle
 a 12 m de haut et 7 m de
 large et ne comprend
 qu'un seul mur de 1^m60
 d'épaisseur. Cette tour paraît
 être un ouvrage militaire
 avancé. Nulle trace
 de destruction, mais elle
 porte sur côté nord
 des harpes destinées à
 la continuation de la
 muraille. Sans doute
 probablement au 14^e ou
 au 15^e siècle les vicimités
 de la guerre virent
 interrompre les travaux
 commencés.

1240 Tour des Anglais
 (Tour faite)

Degagnac. Vue g^{le} (côté est)

216

1242 Vue générale
 N.E

DEGAGNAC



9466 Eglise de Degagnac
S



1233 Vue générale O



9467 M^{ou}
maire de Degagnac
façade



1232 Croix de St^e Agathe
de Lenti



9468 M^{ou}
maire de Degagnac
Boute d'entree

DEGAGNAC

Eglise de Degagnac S

Vélox

Vélox

2

Vélox

9466 Eglise de Degagnac
S

Degagnac: Vue générale
côté ouest

Vélox

Vélox

8

Vélox

1233 Vue générale O

Mou

Mairie de Degagnac

Comme pigeonnier cané avec
lucarne sur la façade. Avant
la restauration de cette maison qui
était couverte en pierres plates,
une 2^e lucarne de même style,
existait sur le mur de la porte.
Linteau et pieds droits de cette
porte moulurés.

Vélox

9467 Mou
Mairie de Degagnac
façade

L'ancienne église
St^e Agathe

Au village de Lenti,
une simple croix de fer
montée sur un piédestal
en pierre indigène. C'est
cimetière de St^e Agathe
dont il est encore resté
une 18^e S. mais dont
il ne subsiste, aujour-
d'hui, aucun vestige.

Vélox

1232 Croix de St^e Agathe
de Lenti

Mou

Mairie de

Degagnac

Porte d'entrée

Linteau et pieds droits
moulurés

Vélox

Vélox

9468 Mou
Mairie de Degagnac
Porte d'entrée

LAVERCANTIERE



9535 Moy V^{me} Taurisson
Ensemble S.E



9536 Moy V^{me} Taurisson
Porte avec accolade et
date



9537 Moy V^{me} Taurisson
Porte détail accolade 1681



9538 Moy Besoubes
Porte XVII^e



9539 Moy Floirac
Ensemble



9540 Moy Floirac
Fenêtre avec accolade
et appui mouluré

LAVERCANTIERE

Trumeau V^{me} Courisson
 Vue d'ensemble
 M^{on} à pans de bois - Abouts
 de poutres visibles. Le boisage est
 à peine visible. Couvert sur cepi
 Sur la façade S. porte avec
 linteau accolade 1681
 V. détails, autres clichés

9535 M^{on} V^{me} Courisson
 Ensemble S.E

Trumeau V^{me} Courisson
 Porte avec linteau
 accolade, façade S.

9536 M^{on} V^{me} Courisson
 Porte avec accolade et
 date

Trumeau V^{me} Courisson
 Porte en accolade
 Détail du linteau
 Inscription N^o 1681
 (Cœur percé d'une flèche)

9537 M^{on} V^{me} Courisson
 Porte détail accolade 1681

M^{on} Besoubes Jean Louis
 Sur façade E. porte
 aux angles chaufferies
 Sur façade O.
 baie à six meneaux
 gothiques droits -
 XVII

9538 M^{on} Besoubes
 Porte XVII

M^{on} Floirac Aue'dé
 M^{on} en ruines - En totalité
 recouverte en pierres plates, bœufes
 et ténues en pierre - Fenêtre avec
 accolade sur pignon. Cette ~~maison~~
 avait une cheminée en pierre, revue
 velle aujourd'hui par ds débris
 (inaccessible)

9539 M^{on} Floirac
 Ensemble

M^{on} Floirac Aue'dé
 Fenêtre avec linteau
 en accolade -
 Elle s'ouvre sur
 le pignon, appui
 murelle

9540 M^{on} Floirac
 Fenêtre avec accolade
 et appui murelle

LAVERCANTIERE



2260 Vue générale



2257 Le hêtre du
château



2267 Vue générale



6080 Le hêtre au
carcan



2255 Château de Lavercantière



6081. Le hêtre au
carcan

LAVERCANTIERE

Lavercantière: Vue générale

802

2260 Vue générale

^{Le tilleul au château}
Vieux arbres du Quercy
Le gigantesque tilleul qui se dresse devant le château de Lavercantière serait dit-on plusieurs fois centenaire. Jadis on installait une table de jeu en haut du tronc, au départ des plus grosses branches. Autour de la table 4 joueurs pouvaient facilement trouver place

2257 Le tilleul des
château

Lavercantière: Vue générale

494

2267 Vue générale

Le tilleul au
Carcassonne - Vue d'ensemble

^{sur la grande place de Carcassonne - Poitiers - Poitiers}
Le château de Lavercantière
^{carcassonne au 16^e s. et le Repêchage}
Cette vaste construction encore bien conservée appartenait jadis à l'ordre des templiers. Au 13^e siècle Alphonse de Poitiers, comte de Toulouse, était seigneur de Lavercantière, le château de Lavercantière possède une magnifique cuisine parée où figurent endessin des fleurs de lys et ^{en 1784} sur un cœur ^{en 1784} ^{seigneur de Poitiers et} ^{seigneur de Lavercantière}

2255 Château de Lavercantière

^{Le tilleul au Carcassonne}
Arbres historiques
Sur la place de Lavercantière se dresse un très vieux tilleul encore ^{auquel s'attachait une légende} verdoyant. Jadis le seigneur du lieu attachait au pied de l'arbre les ^{les corps de prisonniers de l'empire} soldats indisciplinés; c'était le supplice ^{ou au pilori} de Carcassonne. Le Carcassonne disparu, volé dit-on, par les romains, mais des débris de la chaîne restent encore fixés à l'arbre

6081. Le tilleul au
Carcassonne

LAVERCANTIERE



9505 Ch^{teau} de Lavercantieri
E



9506 Ch^{teau} de Lavercantieri
S



9507 Ch^{teau} de Lavercantieri
pierrres d'attente



9508 Ch^{teau} de Lavercantieri
O



9509 Ch^{teau} de Lavercantieri
Sortie d'entree



9510 Ch^{teau} de Lavercantieri
N.E

LAVERCANTIERE

Château de Lavercautière
 Vue d'ensemble du
 ch^{eau} (Est)

Vélox

Vélox

9505 Ch^{eau} de Lavercautière
 E

Château de Lavercautière
 Vue d'ensemble S.
 Il est déjà mentionné des seigneurs
 de Lavercautière dans les documents
 des XII^es
 En 1325 Gauthier de Doune vend
 Lavercautière à N. del Colombier.
 En 1377 Le Comte de Lavercautière vend
 seigneurie de Lavercautière, au 16^e7
 de Craque - Poyden
 En 1484. Maître Marc. Aubin, Seigneur
 de Craque - Poyden affirme qu'il habite
 seigneurie de Craque
 Le ch^{eau} de Lavercautière pendant l'usage
 de l'année 1500. il habite à Cahors ^{de Craque}

9506 Ch^{eau} de Lavercautière
 S

Ch^{eau} de Lavercautière
 Série de pierres d'attente
 à l'ur et à l'autre angle
 côté est.

Vélox

Vélox

9507 Ch^{eau} de Lavercautière
 pierres d'attente

Château de Lavercautière
 Façade ouest

Vélox

Vélox

Vélox

9508 Ch^{eau} de Lavercautière
 O

Château de Lavercautière
 Porte d'entrée
 Porte clouée
 Pilastres avec boules
 d'assise
 pour Clef de l'arc
 de faucon en pointe
 de décaissement

Vélox

9509 Ch^{eau} de Lavercautière
 Porte d'entrée

Château de Lavercautière
 Vue d'ensemble, côté E.

Vélox

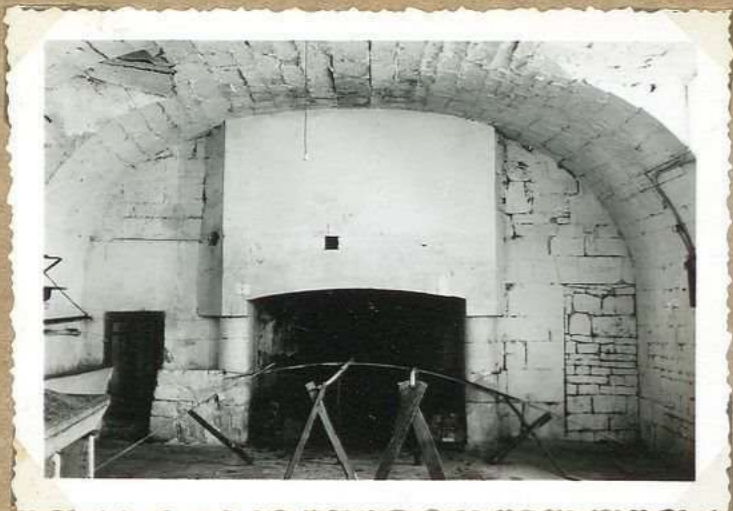
Vélox

Vélox

Vélox

9510 Ch^{eau} de Lavercautière
 N.E

LAVERCANTIERE



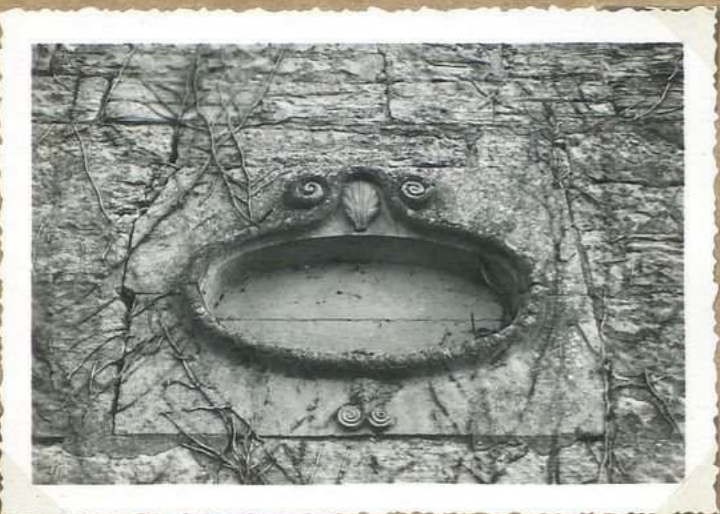
9511. Ch^{eau} de Lavercantieri
Cheminee cuisine et de chauffe



9512 Ch^{eau} de Lavercantieri
Défaut enalier



9513 Ch^{eau} de Lavercantieri
Cheminee 2^e et.



9514 Ch^{eau} de Lavercantieri
œil de bœuf. facade 0



9515 Ch^{eau} de Lavercantieri
Fontaine de salle à manger



9516. Ch^{eau} de Lavercantieri
pavement: fleur de lys

LAVERCANTIERE

Château de Lavercauthière
 Cheminée de la cuisine
 Cheminée en pierre avec gros
 jambages toriques. Cuisine
 mitée en berceau plein cintre
 sur un linteau de portes murées
 à droite de la cheminée, date en
 creux. 1660

Vélox

Vélox

9511. Ch^{eau} de Lavercauthière
 Cheminée cuisine r^g de chaus.

Château de Lavercauthière
 Départ d'escalier
 Escalier à volées droites.
 Aux divers paliers
 arcades en arc de
 panier

Vélox

9512 Ch^{eau} de Lavercauthière
 Départ escalier

Château de Lavercauthière
 Cheminée en pierre (2 étages)
 Monolithe - Aux angles formés
 par les jambages et le linteau
 petit motif sculpté: coquilles
 Longueur de la cheminée 1^m 35
 Hauteur 1^m 35
 Dans une autre pièce de même
 étage, cheminée semblable
 Autre cheminée en pierre plus g^r
 sur 1^{er} étage. Cette dernière mesure
 2^m 05 de large et 4 de haut

9513 Ch^{eau} de Lavercauthière
 Cheminée 2^e ét.

Château de Lavercauthière
 Oeil de bœuf, (facade 0)
 Une série d'œil de bœuf de
 forme ovale (70 cm sur la
 plus grande dimension) s'élève
 les pièces du rez de chaussée
 S. vers l'ouest - Ils sont ornés
 de sculptures. Ci: toutes 3 sur
 de ces œil de bœuf sur façade
 ouest.

Vélox

9514 Ch^{eau} de Lavercauthière
 œil de bœuf. façade 0

Château de Lavercauthière
 Fontaine de salle
 à manger -
 en pierre. Hauteur
 1^m 20. Paire de
 fontaine en cul de four
 décorée d'une grande coquille
 vasque hexagonale
 quadrangulaire. Deux
 coquillages latéraux
 très effilés.

Vélox

Vélox

Vélox

Vélox

9515 Ch^{eau} de Lavercauthière
 Fontaine de salle à manger

Château de Lavercauthière
 Pavement de la cuisine.
 Cailloux calcaires. Des cailloux
 plus sombres délimitent une
 grande fleur de lys et un
 ci: centre fleury, de la fleur
 de lys.

Vélox

9516. Ch^{eau} de Lavercauthière
 Pavement: fleur de lys

LAVERCANTIERE



9529 Eglise de Lavercantiere
En face. Inscription - Cr



9531. Eglise de Lavercantiere
En face. chapelle S.



9530 Eglise de Lavercantiere
En face. Inscription. E



9532 Eglise de Lavercantiere
En face: N.



9533 Eglise de Lavercantiere
Vestibule. portail XII^e S.
-S.



9534. Eglise de Lavercantiere
En face: côté S. (entre deux
d'axe. et chapelle S.)

LAVERCANTIERE

Eglise de Lavercautière
 Enfeu, côté sud de l'église
 et à l'ouest des 2 enfeux
 jumelés -
 Inscription sur pierre 43 cm x 14
 au-dessus de l'enfeu

9529 Eglise de Lavercautière
 Enfeu. Inscription - C-

Eglise de Lavercautière
 Enfeu, côté sud -
 contre la chapelle sud -
 Largeur à la base: 1^m 75

9531. Eglise de Lavercautière
 Enfeu. Chapelle S.

Eglise de Lavercautière
 Les enfeux - Sud de l'église
 Enfeux jumelés. Inscription
 au-dessus de l'enfeu située le
 plus à l'est. La pierre sur laquelle
 est gravée, en creux, l'inscription
 mesure 50 cm de long sur
 26 cm de large

9530 Eglise de Lavercautière
 Enfeu. Inscription - E

Eglise de Lavercautière
 Enfeu. façade N.

9532 Eglise de Lavercautière
 Enfeu: N.

Eglise de Lavercautière
 Vestiges d'un ancien
 portail de XIX^e s.
 On peut voir des restes
 de l'archivolte de ce
 portail, de l'interieur
 de la tour d'escalier

9533 Eglise de Lavercautière
 Vestiges. portail XIX^e s.
 - S.

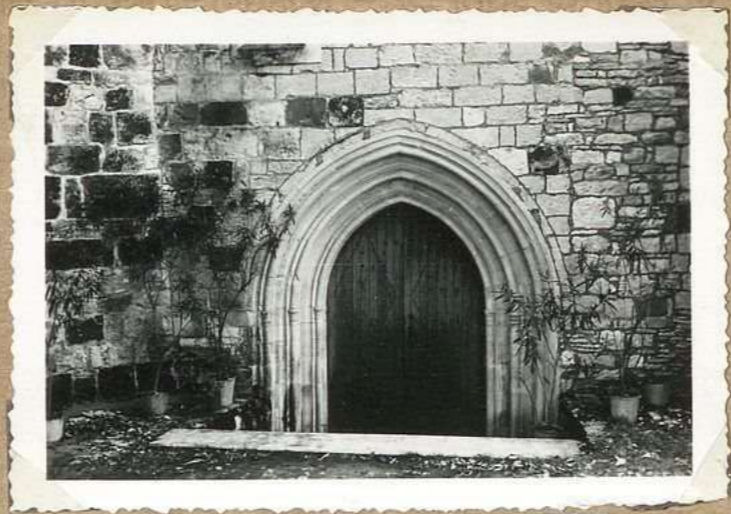
Eglise de Lavercautière
 Enfeu côté sud de l'église
 Enfeu situé entre la tour d'escalier
 et la chapelle sud -
 Largeur intérieure 1^m 55
 La partie au-dessus de l'enfeu est
 ornée d'un tore allégé de cavets
 Cet enfeu semble très remblayé

9534. Eglise de Lavercautière
 Enfeu: côté S. (entre tour
 d'esc. et chapelle S.)

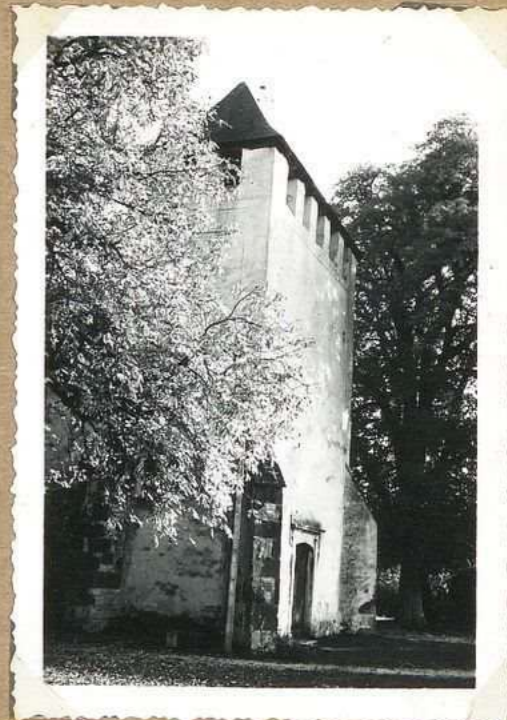
LAVERCANTIERE



9523. Eglise de Lavercantière
Vierge et enfant reliquaire



9524. Eglise de Lavercantière
Portail N.



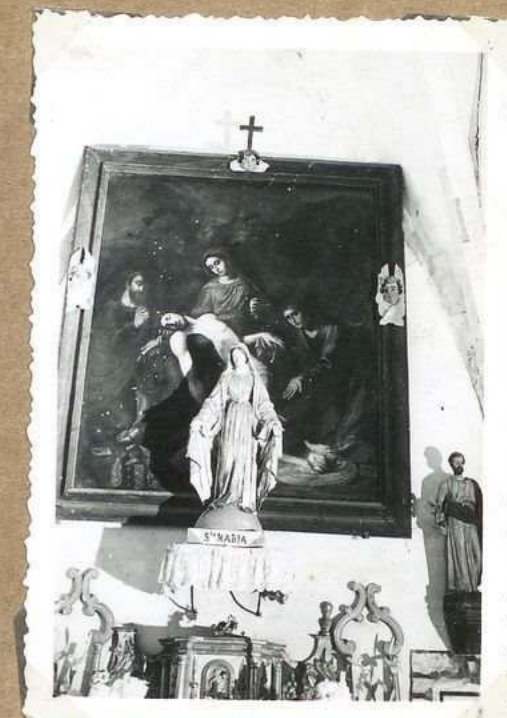
9525. Eglise de Lavercantière
Le Docher - N.O



9526. Eglise de Lavercantière
Reinlier



9527. Eglise de Lavercantière
Credence et retourné d'arc



9528. Eglise de Lavercantière
Tableau. chap. c. d'auçile

LAVERCANTIERE

Eglise de Lavercantière
Statue-reliquaire
Vierge et l'enfant ^{XVII^e}
Hauteur 52 cm
sur le reliquaire
Inscription: 5 reliques
de St Guirmin - 1659.
A côté de la statue
reliquaire, Tableau
manuscrit, relatif à
St Guirmin; peu
lisible.

Vélox

9523 Eglise de Lavercantière
Vierge et l'enfant reliquaire

Eglise de Lavercantière
Portail N. XIV^e.

Refectoire et retable en 1933/Vélox

Vélox

9524 Eglise de Lavercantière
Portail N.

Eglise de Lavercantière
Clocher N.O.

Vélox

Vélox

9525 Eglise de Lavercantière
Le Clocher. N.O.

Eglise de Lavercantière
Petit beffroi
A l'entrée du portail
latéral et à gauche.
Forme cubique 25 cm
x 25 cm. Moulures
toriques aux angles.
du grès assez grossier

Vélox

9526. Eglise de Lavercantière
Beffroi

Eglise de Lavercantière

Chapelle côté
évangile

Crédence avec
arc trilobé XV^e.
et retombe d'arc
d'ogive.

Le retombe se
fuit sur celui de
l'arc (petits motifs
trilobés).

Vélox

9527. Eglise de Lavercantière
Crédence et retombe d'arc

Eglise de Lavercantière
Tableau voûte, Chapelle
de la Vierge (côté évangile)
Inscriptions sur le tableau:
en bas et à droite.

S. FÉRIOL.
Cibille Paintit.

en bas et à gauche
S. GVI. et ^{écus}
armoirie des Comtes
surmontée de heaume

Vélox

9528. Eglise de Lavercantière
Tableau chap. c. évangile

LAVERCANTIERE



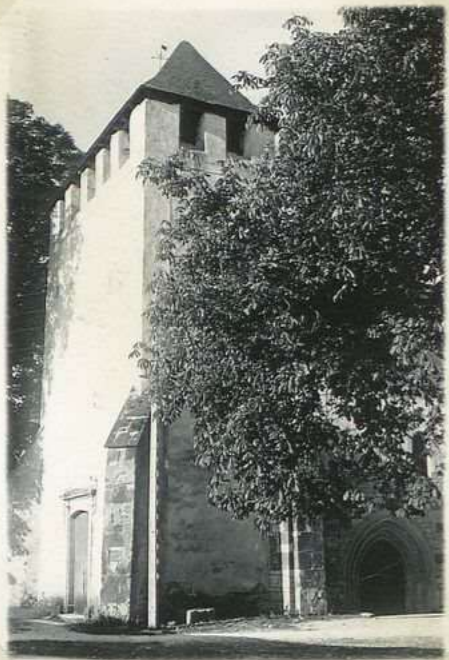
2263 Eglise de
Lavercautière
S.



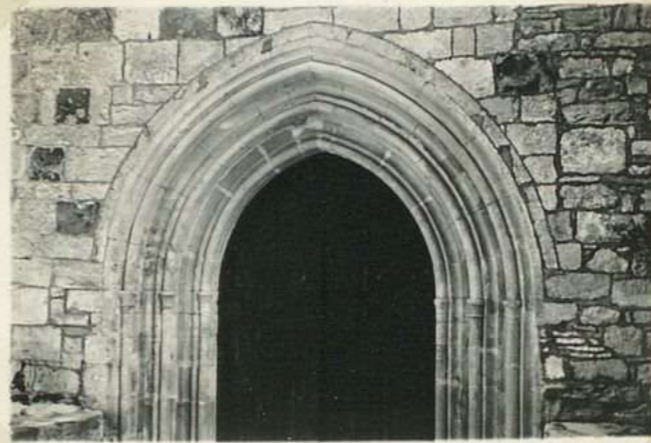
2261. Eglise de Lavercautière
S.



2266 Les enfers



2256 Eglise de Lavercautière



2268 Eglise de Lavercautière
Le portail



2262 Chapelle de
L'Hôpital

LAVERCANTIERE

L'église de Lavercautière
 Grande église faite de pièces
 assez disparates. Appartient par
 son architecture à plusieurs
 époques. Portail du 13^e siècle.
 Cette église dépendait de
 l'abbaye de Marcilhac et avait
 pour annexe l'église de Rampoux
 église restaurée en 1826 et
 en 1900.
 * Chapelle du 15^e s. l'une d'elles (chapelle
 de la Vierge) était antérieur. la chapelle des
 seigneurs.

2263 Eglise de Lavercautière

L'église de Lavercautière
 (côté sud)

2261. Eglise de Lavercautière s.

Les enfeux de la façade sud
 de l'église de Lavercautière
 Ils sont en partie ciselés et
 chacun d'eux porte au-dessus
 de l'arcature une inscription indi-
 quant les noms ^{de restants} y furent
 ensevelis au début du 14^e
 siècle

2266 Les enfeux

le clocher de Lavercautière
 Le clocher
 ciselé
 à l'usage
 à ven cloche

2256 Eglise de Lavercautière

Le portail de l'église de Lavercautière
 Portail du 13^e siècle. de jadis
 en 1933 et restauré en 1935
 1935

2268 Eglise de Lavercautière le portail

La chapelle de l'Hôpital
 C'est vraisemblablement une
 succursale de l'Hôpital de
 Lavercautière mentionnée en
 1624. Cette chapelle fut
 utilisée pour les cérémonies
 de culte en 1755, l'église
 paroissiale, faisant à ce
 moment l'objet de
 réparations.
 La chapelle de l'Hôpital
 a été restaurée succes-
 sivement en 1819 et en 1936

2262 Chapelle de l'Hôpital

LAVERCANTIERE



9517. Chapelle de l'Hôpital
Vierge à l'enfant en bois



9519. Moulin Fresquet
Cheminée XVIII^e.



9518 Chapelle de l'Hôpital
Vierge à l'enfant. pierre



9520 Tillou à la
chaîne. (détail)



9521. Moulin Boi
Pierre tabernacle



9522. Eglise de St Martin
& Desarnat. Christ en bois

LAVERCANTIERE

Chapelle de l'Hôpital
Vierge à l'enfant en
bois doré.
Hauteur 1m35

Vélox

Vélox

9517. Chapelle de l'Hôpital
Vierge à l'enfant en bois

Mou V^{ue} Fresquet Maria
Chemine'e XVIII^e L
Largeur 2m 20
Hauteur 3m 50

Vélox

Vélox

Vélox

9519. Mou V^{ue} Fresquet
Chemine'e XVIII^e.

Chapelle de l'Hôpital
Jours petit arcuet
en pierre - au-dessus
de la porte d'entrée -
Vierge à l'enfant en
pierre Hauteur 4m

Vélox

Vélox

Vélox

9518 Chapelle de l'Hôpital
Vierge à l'enfant. pierre

Le tilleul à la chaîne
D'après la tradition
Le sergent de Lavercantier
faisait attacher au
vieux tilleul. de la
place, les soldats sur
les serfs qu'il voulait
punir. On mit
deux ou trois anneaux
de la chaîne adhérent
à l'arbre. Une
partie de la chaîne
a été englobée dans
le tilleul et même
que celui-ci ne
pouvait

9520 Tilleul à la
chaîne. (détail)

Immeuble Bois.

Pierre murale
Cette pierre mesure 50cm x 25
environ; elle se trouvait encastrée
à l'intérieur d'un mur de même
immeuble et fut encastrée
sur la façade vers 1930.
Il semble que ce soit la
partie antérieure d'un tabernacle
et qu'elle peut être au cours
de la Révolution.

9521. Mou Bois
Pierre tabernacle

Christ en bois
Cros de procession
Parait ancien. Couronne
d'épines.
Hauteur 65 cm

Vélox

Vélox

9522. Eglise de St Martin
à Desarnat. Christ en bois

LAVERCANTIERE



9499. Eglise de S^t Martin
S



9500 Eglise de S^t Martin.
Voûte, arc triomphal et
chap. évang.



9501. Eglise de S^t Martin
Alende



9502 Eglise de S^t Martin
Chœur. Crucifixion.



9503. Eglise de S^t Martin
Statues de chœur



9504. Eglise de S^t Martin
Statue bois C. évangile

LAVERCANTIERE

Eglise de St Martin
le Desarnat.
Vue d'ensemble - S

Eglise de St Martin. le Desarnat
Arcades
Partie repr. des arcades.
arc triomphal et g de arcade
de la chapelle ^{à l'ext} côté évangile

Eglise de St Martin
le Desarnat
Ablende. Couverture
en pierres plates

9500 Eglise de St Martin.
Voult arc triomphal et
chap. évang.

9499. Eglise de St Martin
S

9501. Eglise de St Martin
Ablende

Eglise de St Martin
le Desarnat.

Autel. Statues en bois
Christ. Vierge et
Madeleine - (détail)

Christ: bois polychrome
Hauteur 1m 20

Statues Vierge et St Madeleine
hauteur: 1m 10

Eglise de St Martin le Desarnat
Chœur.

Ablende semi-circul. voûtée
cul. de four.

Christ en bois polychrome.
à dr. du Christ. (évangile) la Vierge
à g. du Christ et Madeleine
Plus loin à dr. et à g. ^{au-dessus}
peint. St Martin

Les statues Vierge et St Madeleine
paraissent avoir appartenu à un
autre groupe. Remplir

Eglise de St Martin
le Desarnat
- le chœur
Statue en bois
polychrome. Hauteur
1m 40. côté évangile
évoque. pour St Martin.

9502 Eglise de St Martin
Chœur. Crucifixion.

9503. Eglise de St Martin
Statues du chœur

9504. Eglise de St Martin
Statue bois c. évangile

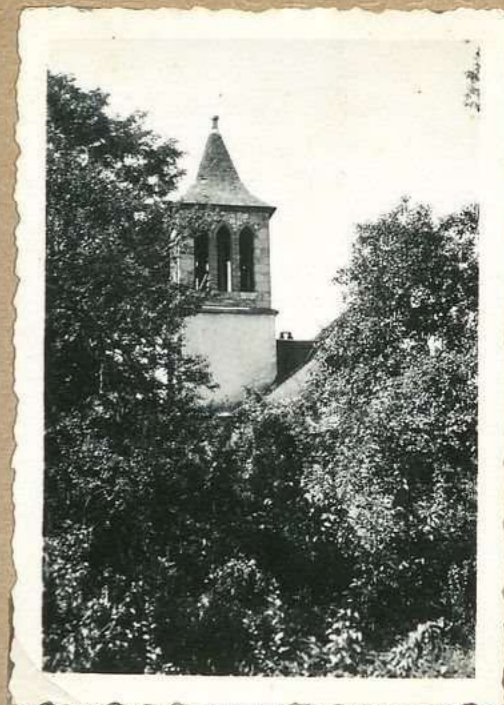
LAVERCANTIERE



2259 Eglise de St. Martin
le Désarnat



9497. Eglise de St. Martin
Rose des Quercy



2258 Eglise de St. Martin
le Désarnat



2264 Dolmen et tumulus
de Malenmort



9498. Eglise de St. Martin
Porte d'entrée



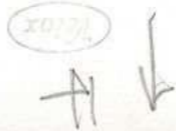
2265 Dolmen et tumulus
de Malenmort

LAVERCANTIERE

L'église de St Martin, le Désarnat
 elle est mentionnée dans un
 document de 1250. Le curé au
 lieu partageait le lieu, avec
 son patron l'abbé de la Roche-
 Biquet prieur de St Martin.
 Porte romane en plein cintre
 sans sculptures. Pléno semi-ci-
 culaire. Restaurations successi-
 ves de cette église en 1852 et
 en 1863. Des travaux agricoles
 effectués autour de l'église
 sanctuaire mettant souvent
 à jour des sépultures, qui
 resta des prières, qui
 s'installent dans les murs,
 de l'abbaye d'Obazine qui
 s'est installée à St Martin
 au 10^e s. orques pour
 minimiser de défricher la
 haute vallée de l'Ourajoux.

2259 Eglise de St Martin
 le Désarnat

Eglise de St Martin le Désarnat
 Rose du Quercy
 Sur le pilastre de l'arc triomphal,
 côté évangile, reste d'un porte
 qui porte en relief une rose
 de 0^m 16 de diamètre



9497. Eglise de St Martin
 Rose du Quercy

La vieille église de St Martin
 le Désarnat.
 St Martin le Désarnat comain
 fait une vicieuse de 10^e
 siècle grâce à la création d'un
 monastère d'Obazine. Les
 moines de St Martin avaient
 pour mission de défricher
 la haute vallée de l'Ourajoux.
 Des sépultures de l'ancien
 établissement ont été plu-
 sieurs fois mises à jour au
 cours des travaux agricoles.
 La petite église de St Martin
 se dissimule aujourd'hui
 derrière une végétation
 envahissante.
 de empl. v. us. 12

2258 Eglise de St Martin
 le Désarnat

Le dolmen et tumulus de Malenmort
 au face Sauge, de l'autre côté
 de la vallée et à 150m au sud de
 la maison. Orientation
 Nord sud. - deux dalles plates, l'une
 à l'est, le milieu latéralement la
 chambre sépulcrale sont restés, en place
 côté est - du côté ouest, 2 tronçons de
 dalles en place - longueur totale de
 l'ensemble 4^m - largeur de la chambre
 sépulcrale 1^m 50

2264 Dolmen et tumulus
 de Malenmort

Eglise de St Martin le
 Désarnat
 Porte au plein cintre

9498. Eglise de St Martin
 Porte d'entrée

Le dolmen et tumulus de Malenmort
 au face Sauge, de l'autre côté de
 la vallée et à 150m au sud de la
 maison. Orientation Nord sud.
 deux dalles plates, l'une à l'est, le milieu
 latéralement la chambre sépulcrale sont
 restés, en place, côté est. Du côté ouest
 2 tronçons de dalles en place. Lon-
 gueur totale de l'ensemble 4^m
 largeur de la chambre sépulcrale 1^m 50
 (Vue de face de 3 dalles, côté est)

2265 Dolmen et tumulus
 de Malenmort

LAVERCANTIERE



9494 Dolmen et tumulus
de Sarges. Ensemble O.



9495. Dolmen et tumulus
de Sarges E



9496. Dolmen et tumulus
de Sarges. O



4087. Dolmen et tumulus
de Sarges



4085. Dolmen et tumulus
de Sarges

LAVERCANTIERE

Dolmen s/ tumulus "tombe
des géants" de Surges
A 800 m environ à l'ouest de Surges
levée tumulaire de 45 m de long
sur 12 m de largeur moyenne - orientée
Vue d'un ensemble "à partir" de
l'ouest

Vélox

Vélox

9494 Dolmen s/ tumulus
de Surges. Ensemble O.

Dolmen s/ tumulus
"tombe des géants
de Surges" Vue
de la principale dalle
reste (côté est)
Voir description, auto
cliché

Vélox

Vélox

9495. Dolmen s/ tumulus
de Surges E

Dolmen s/ tumulus, tombe des
géants de Surges - Vue de dalles
restantes O).

Dalle principale restante (dalle
latérale sud mesurée 2m 80 de long
Hauteur hors de terre (intérieurement)
1m 70. Epaisseur env. 40
La dalle est effondrée, défilée
latérale
Structure de l'ensemble par
une dalle côté ouest

Vélox

Vélox

9496. Dolmen s/ tumulus
de Surges. O

Le tumulus-dolmen ⁴⁰⁸⁷ de Surges
Il est dénommé "Pierre des druides"
dans la région. C'était un
monument mégalithique de vastes
dimensions si l'on en juge
par la dalle énorme, restée à
peu près intacte, qui s'enfoncé
verticalement dans le sol. Des
vestiges de dalles de moindre impor-
tance placés à la suite et parallèles
à celle-ci, ont permis de reconnaître
un véritable allée couverte

4087. Dolmen s/ tumulus
de Surges

Le tumulus-dolmen de Surges

4085

Lavercautier

93

4085. Dolmen s/ tumulus
de Surges

LEOBARD



9.586. Tour de Lacoste



9.587. Vue sur les
Tour de Lacoste



9.588. Tour de Lacoste



9.589. Tour ouest
Château de Leobard



9.590. Tour Est.
Château de Leobard

LEOBARD

Tour de Lacoste. N.O.

Tour Carlouque avec
ouverture ajourée murée à
la base côté N.

Tour de Lacoste. S.

Baies côté Sud. Porte étroite en
plein cintre et ouverture plus grande
en arc brisé.

Tour de Lacoste.

Vue S.O.

9.586. Tour de Lacoste

9.587. Ouvertures.
Tour de Lacoste

9.588. Tour de Lacoste

Le château de Léobard.

Tour ouest, plus basse que
la tour est, elle est également
bâtie sur une cave voûtée.
Vue de loin, les 2 tours ont
un bel aspect.

Le château de Léobard.

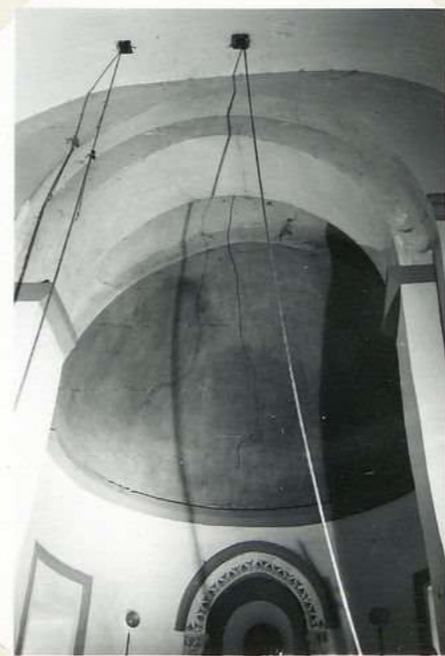
Saccagé au moment de la Révolution,
le château de Léobard conserve encore 2 tours
carrées reliées entre elles par un mur
de bel appareil en partie ruiné. La tour
ci-dessous est bâtie sur une cave voûtée.
La maison attenante possédait une cheminée
de pierre, aujourd'hui ruinée.

9.589. Tour ouest
Château de Léobard9.590. Tour Est.
Château de Léobard

LEOBARD



9.580 Eglise de Leobard



9.581 Clocher. Eglise Leobard



9.582 Abside de Leobard
Eglise.



9.583 Eglise de Leobard.
fenêtre romane



9.584. S^t Jean
Eglise de Leobard



9.585. Bécitier
Eglise de Leobard

LEOBARD

Eglise de Lébard.

Vue N.E.

Abride romane et clocher
piquet à 2 tores au dessus
de l'arc triomphal.

9.580 Eglise de Lébard

Eglise de Lébard.

Chœur roman ^{voûté} en cul
de four. L'arc triomphal
est plus étroit que le diamètre
de la voûte.

La nef est voûtée en
berceau.

Corniche du cul de four,
peu saillante.

9.581 Chœur. Eglise Lébard

Eglise de Lébard.

Abride romane couverte
de pierres plates avec trois
baies romanes.

Clocher piquet au dessus
de l'arc triomphal. Sur la
façade ouest on aperçoit
les restes d'un 2^e clocher piquet.

9582

9.582 Abride de Lébard
Eglise.

Eglise de Lébard.

Fenêtre de l'abride
avec 2 colonnettes à
chapiteaux romans.
La base des colonnettes
présente deux tores.

9.583 Eglise de Lébard.
fenêtre romane

Eglise de Lébard.

Statue ancienne en bois
doré de 0 m, 80 de h.
peut-être un S^t Jean.

Symétriquement se trouve
une autre statue en bois,
qui est sans doute une
Marie-Madeleine.

9.584. S^t Jean
Eglise de Lébard

Eglise de Lébard

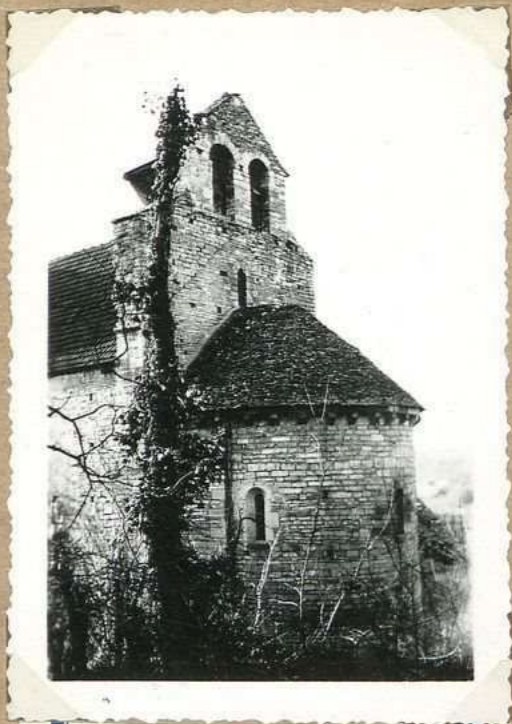
Bénilier à godrons (à droite
en rentrant)

0 m, 32 de diamètre, 0 m, 33 hauteur

Il y en a un 2^e à gauche,
plus simple de 0 m, 45 de
diam. et de 0 m, 38 de h.
encasté dans le mur.

9.585. Bénilier
Eglise de Lébard

LEOBARD



2305 Eglise de Leobard



2304 Restes du château
de Leobard



2305 bis. Eglise de
Leobard



6078 Le vieux Leobard.



2302 Tour pigeonière
de l'Abbaye



2306 Une fenêtre
Renaissance

LEOBARD

L'église de Leobard, jadis annexe de Papeygnac. Abside sans circonférence romane. A l'intérieur, l'une des fenêtres est encadrée de colonnettes à chapiteaux (12^e siècle). Clocher arcade d'orec au-dessus d'un clocher-pigeon plus ancien, dont on distingue encore les remparts (à forme)

2305 Eglise de Leobard

Le château de Leobard
Les restes du vieux château fort de Leobard ont été divisés en 2 parties aménagées en maisons d'habitation. Les deux tours carrées qui subsistent encore sont à peu près les seuls vestiges de sa grandeur passée. Le château de Leobard appartient à une branche de la famille de Dufort. En 1734 Jean François de Beaumont Touchet, seigneur, baron de Jumièges, Leobard, etc. possédait en toute partie la terre seigneuriale de Leobard.

2304 Restes du château de Leobard

L'église de Leobard d'après les archives, l'église de Leobard était une annexe de Papeygnac. C'était une abside romane. A l'intérieur fenêtre encadrée par 2 colonnettes à chapiteaux. Clocher pigeon d'emploi

2305 bis. Eglise de Leobard

Le vieux Leobard
Le clocher de l'église se profile entre 2 hautes pigeonniers quadrangulaires.

6078 Le vieux Leobard

La tour de l'Abbaye
Sur la rive droite du Clou, à quelques centaines de mètres en amont des antiques ruines du Monastère se dresse une tour ^{pigeonnier} ronde ~~où~~ l'on pourrait surveiller facilement la vallée. plats du pays.

2302 Tours pigeonniers de l'Abbaye

Une belle fenêtre
Fenêtre du 16^e siècle s'ouvrant vers l'église, côté est de l'école

2306 Une fenêtre Renaissance

LEOBARD



6077 Rue de Périgord



6077 bis Rue de
Périgord



6077 ter. Rue de
Périgord

LEOBARD

Le roe de Périgord
Bloc en grès rouge
de 9 m de haut
s'élevant au milieu
d'un curieux amoncelle-
ment d'autres blocs
plus petits

6077 Rue de Périgord

Le roe de Périgord
Bloc en grès rougeâtre
d'une dizaine de m. de
haut. s'élevant au milieu
d'un curieux amoncelle-
ment d'autres blocs plus
petits.

6077 bis Rue de
Périgord

Le roe de Périgord
C'est un amoncellement
de blocs de grès ferrugineux
semblable aux blocs
de Rougeac (Sourdou)
de Peyberne (St. Prost)
de Ferrière (Pamandé) et
Au milieu se dresse
le bloc principal
9 m de haut sur
tout de tour

6077 ter. Rue de
Périgord

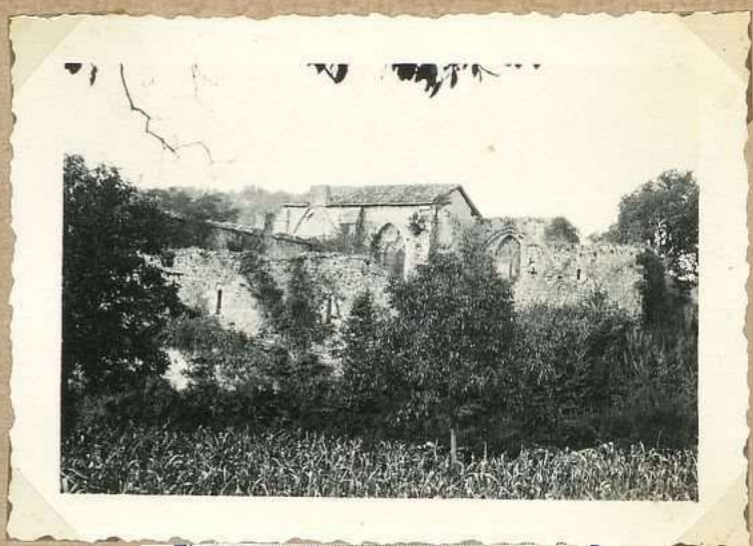
LEOBARD



2300. Ruines de l'Abbaye



2302 Portail N. de l'Abbaye



2301 Ruines de l'Abbaye S.O.



2308 Cour de Sacoste



2307. Le moulin à vent



2299 Stèle de l'Abbaye

LEOBARD

Les ruines de l'Abbaye de Leobard
 Les imposantes ruines de l'abbaye
 (13^e et 15^e siècles) se dressent à peu
 de distance de la route sur la
 rive gauche du Céou. L'abbaye
 était une filiale du monastère
 d'Obazine (Corrèze), ordre de
 Cîteaux. Nef unique, chœur
 plat. Hauts fenêtres du 14^e s. ^{anciennes}
 Au-dessous, l'église inférieure ^{anciennes}
 église de paroisse. 12^e s. n'est plus qu'une ruine

2300. Ruines de l'Abbaye

Le portail nord de l'Abbaye
 de Leobard
 (XVII^e s.)

2302 Portail N. de
 l'Abbaye

^{Les ruines de} l'abbaye de Leobard
^{vue d'ensemble}
 Les imposantes ruines de l'abbaye
 (13^e et 15^e siècles) se dressent à peu
 de distance de la route sur la rive
 gauche du Céou. C'était une filiale
 du monastère d'Obazine, (Corrèze)
 de l'ordre de Cîteaux

2301 Ruines de l'Abbaye
 S.O.

La tour de la caste
 A 2 km au nord de
 l'église. Cette tour
 porte la base couronnée
 ses spirales formant
 porche. Au-dessus se
 ventent plus petite en
 plein cintre. Il semble
 que ce soient là les
 restes du Castellum
 porte connue ruine sur
 la Caste de Carnin.
 D'après la tradition locale
 les cadets du château
 de Leobard y avaient
 leur résidence

2308 Tour de Sacoste

Le moulin à vent
 A 200 m au sud
 de l'église, au
 point trigonométrique
 253. m
 La tour qui
 surmonte le moulin
 est presque entière-
 ment cachée par
 l'épaisse frondaison

2307. Le moulin à vent

La stèle de l'Abbaye
 Sur le bord de la route de
 Grandon à Salviat. La
 porte les indications suivantes
 Ils sont tombés glorieuse-
 ment pour la libération.
 1944
 Verrier Jacques
 Anguin Louis
 Boucheat Étienne
 Plett Mario, père
 Plett Mario, fils
 Plett Aurelio
 Ribeyrol Jean
 Wepler Edmond
 Karcacufic François
 Heynard Henri
 Galand Maurice
 Bouriva Attila
 Travençolo

2299 Stèle de l'Abbaye

LEOBARD



9.569. Eglise de l'Abbaye



9.570. Façade de l'Abbaye



9.571. Ruines de l'Abbaye



9.572. Ruines de l'Abbaye



9.573. Contrefort - L'abbaye



9.574. Ruines de l'Abbaye

LEOBARD

L'abbaye de Léobard
 Vestiges de grandes fenêtres de l'église
 supérieure (Nord)
 Hautes baies ogivales. XIII.
 Celle de droite, en partie ruinée éclaire
 l'église actuelle. Celle de gauche
 permet de juger de la hauteur de la
 nef de l'église primitive (ordre de Cléons).

9.569. Eglise de l'Abbaye

d'abbaye de Léobard.

Facade ouest. Hauts
 contreforts.
 Facade nord. Grand contrefort
 avec arc-boutant en quart
 de cercle d'aspect primitif
 (XIII^e).
 Une grande verrière occupait
 autrefois la facade; elle
 est aujourd'hui ruinée.
 Portail d'entrée XVIII.

9.570. Facade de l'Abbaye

L'Abbaye Nouvelle,
 Mur d'enceinte extérieure. Côté S.
 Bâti sur un éperon rocheux. Baies très
 étroites d'aspect roman.

9.571. Ruines de l'Abbaye

L'Abbaye Nouvelle.
 Vue générale de l'église (N.E.)

9.572. Ruines de l'Abbaye

Eglise de l'Abbaye.
 Deuxième contrefort N.
 avec arc-boutant en quart
 d'arc de cercle d'aspect primitif.
 (XIII^e S.) -

9.573. Contrefort - L'abbaye

L'abbaye Nouvelle.
 Mur d'enceinte extérieure Sud.
 Bâti sur un éperon rocheux. Trois baies
 très étroites d'aspect roman.

9.574. Ruines de l'Abbaye

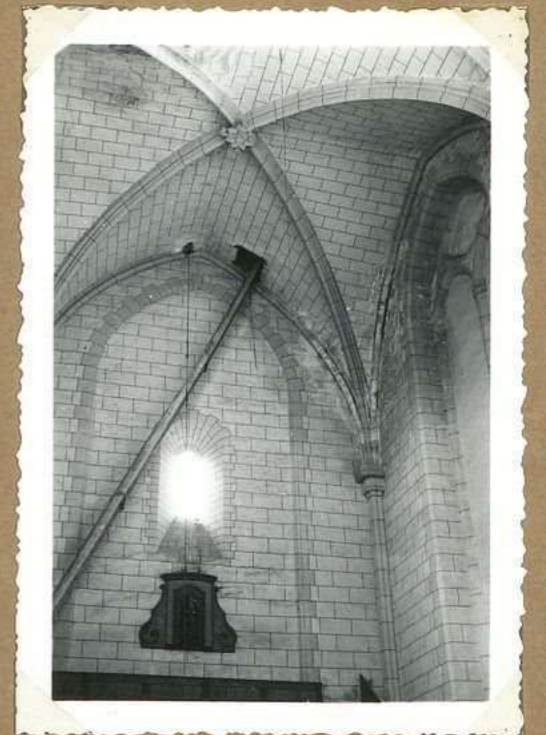
LEOBARD



9.563 Eglise de l'Abbaye



9.564. Ruines de l'Abbaye



9.565 Eglise de L'Abbaye



9.566 Ruines de l'Abbaye



9.567 Ruines de l'Abbaye



9.568. Porte. Abbaye Noelle

LEOBARD

Eglise de l'Abbaye Nouvelle

De l'ancienne église de l'Abbaye il ne reste plus que deux travées voûtées d'ogives. Rebâties d'ogives sur demi-colonnes, reposant sur un cul de lampe. La demi-colonne est formée par un faisceau de colonnettes, reproduisant exactement la modalisation des arcs. XIV^e s.

9.563 Eglise de l'Abbaye

L'abbaye de Leobard.

Ruines des bâtiments réguliers. Partie Sud attenante à l'église. On aperçoit encore les ruines d'une cheminée au 1^{er} étage.

Il n'y a jamais plus d'un ou deux religieux à l'abbaye nouvelle. Les bâtiments claustraux étaient toujours en mauvais état. Au XVIII^e, il n'y avait de bonnes que deux chambres servant de presbytère au curé de la paroisse.

9.564. Ruines de l'Abbaye

L'abbaye de Leobard.

Seu travers côté Ouest, soignée. On aperçoit dans le mur d'ogives. l'ancienne haute fenêtre murée.

9.565 Eglise de l'Abbaye

Abbaye de Leobard.

Ruines des bâtiments réguliers. Vestiges d'une baie d'aspect roman (mur occidental).

l'Abbaye Nouvelle. Rue générale S.O. L'Eglise et les bâtiments claustraux.

9.566 Ruines de l'Abbaye

Abbaye de Leobard.

Les bâtiments réguliers étaient attenants à la chapelle, côté est, c.-à-d. au Sud.

Il ne reste plus que des ruines. En dessous portail original en bal appareil.

9.568. Porte. Abbaye Nouvelle

LEOBARD



9.575 Ruines de l'Abbaye



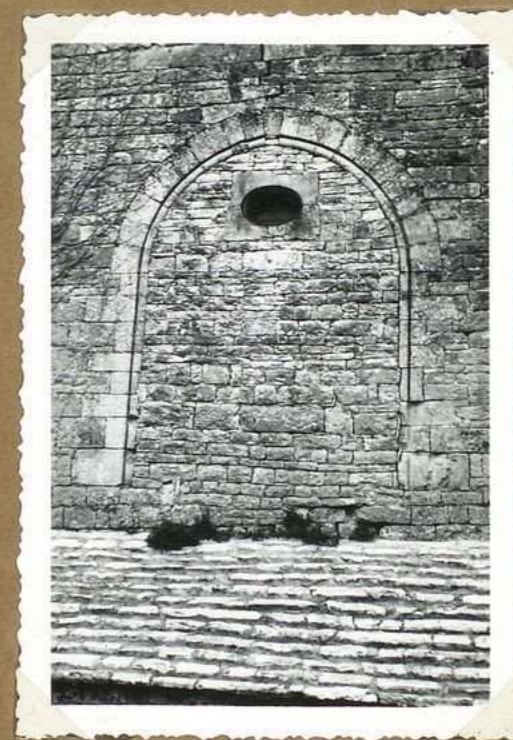
9.576. Eglise de Leobard



9.577. Eglise inférieure
l'Abbaye



9.578. Croix de l'Abbaye



9.579. Ancien portail
Eglise de Leobard

LEOBARD

L'Abbaye de Leobard.
grande fenêtre côté Sud à 3 lancettes (14e)
On aperçoit également la partie est de
l'ancienne nef romane.

9575

Velox

Velox

9575. Restes de l'Abbaye

Eglise de Leobard
Façade Sud. On aperçoit
une arcade plein cintre
romane. Il est possible
qu'il y avait eu autrefois
une chapelle latérale, de forme
semblable à celle côté N.,
voûtée en berceau, portant la
date 1826.

Velox

9576. Eglise de Leobard

L'abbaye de Leobard.
La crypte ou église inférieure comprend
4 travées voûtées d'arêtes. La crypte servait
d'église aux gens de la plèbe et eut cette
affectation jusqu'à la Révolution; de plus elle
devait servir de sépulture.

Velox

Velox

9577. Eglise inférieure
l'Abbaye

Croix de Lacombe. L'abbaye.
Elle se dresse sur un
socle massif de 1m,20 sur 1m.
Le fût chanfreiné a une
hauteur de 1m,37 et
respectivement 0m,25 et 0m,20
d'arêtes.

Sous les bras de la croix,
fêlures riches, creusées dans
la pierre. Date 1719.

Velox

9578. Croix de l'Abbaye

Eglise de Leobard.
Portail façade ouest,
romane. Arc très légèrement brisé.
Boutins de faible diamètre.

Velox

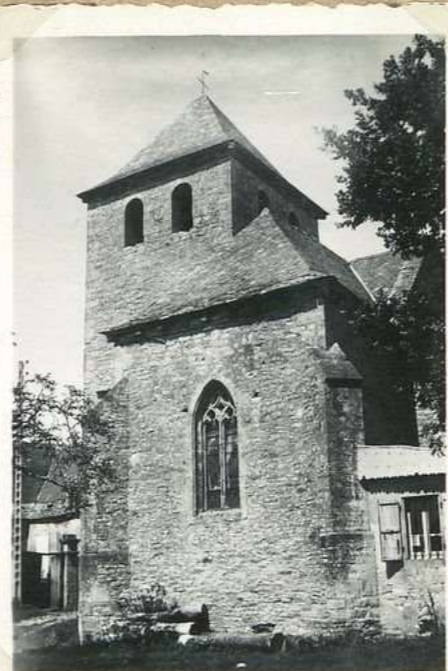
Velox

9579. Ancien portail
Eglise de Leobard

RAMPOUX



3161. Vue générale



3162 Église de Rampoux
Sud



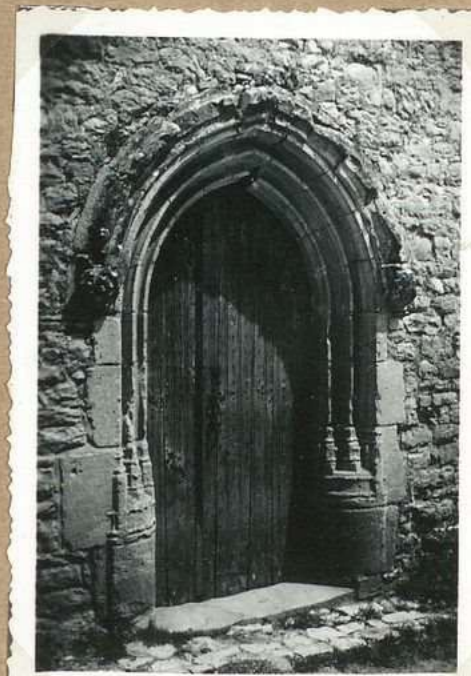
3164 Vue générale



3165. Église de Rampoux
côté' abside



3160 Église de Rampoux



3163. Portail de l'église

RAMPOUX

Rampoux: La fontaine et le village

133

3161. Vue générale

L'église de Rampoux
 Dans ce monument classé
 en 1914 on retrouve des parties
 des 12^e, 13^e, 14^e et 15^e siècles
 de magnifiques fresques
 du 15^e siècle, cachées par
 une couche de plâtre ^{posé} ~~posée~~
 mise à jour - ^{en 1903} ~~en 1903~~
 quelques dizaines d'années
 par les soins de M.
 l'abbé Girard -
 Cl. M. H. n. 4 au 1914

3162 Église de Rampoux
 Sud

Rampoux: Vue générale

434

3164 Vue générale

L'église de Rampoux
 (Côté' abside)

3165. Église de Rampoux
 côté' abside

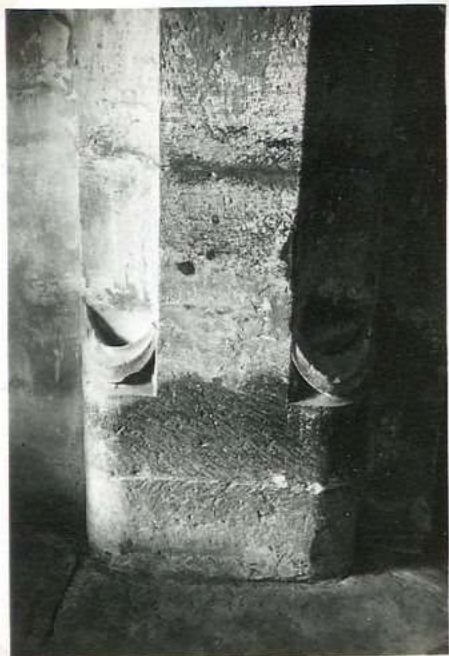
La vieille église de Rampoux
 Le chœur de l'église de Rampoux
 appartient à l'architecture romane.
 mais certaines parties de l'édifice
 ne remontent qu'aux 14^e et 15^e siècles
 L'église de Rampoux, monument
 historique, doit sa célébrité aux
 fresques du 14^e siècle qui recouvrent
 une partie de la voûte et 4 grands
 panneaux d'œuvres
 v. notice n° 1

3160 Église de Rampoux

Le portail de l'église
 de Rampoux
 Construction des 15^e s.
 dont l'archivolte très
 abimée repose sur deux
 colonnes corinthiennes, l'une
 par la rose du quey,
 l'autre par un écusson
 vierge

3163. Portail de l'église

RAMPOUX



1454 Eglise de Rampoux
Base (croissant)



1455. Eglise de Rampoux
Detail - Rose de Quercy
detail



1456 Eglise de Rampoux
Porte gothique (int.)



1457 Eglise de Rampoux
Presque-vaulte chap.
c. epitre



1458 Eglise de Rampoux
Fresque: Pieta



1459. Eglise de Rampoux
Fresque: Flagellation

RAMPOUX

Eglise de Rampooux
 Base de piliers
 nef, côté évangile
 ornée de croissants

9454 Eglise de Rampooux
 Base (croissants)

Eglise de Rampooux
 Portail
 Retourbic archivolte
 des portails sur
 rose des Querey
 (détail)

9455 Eglise de Rampooux
 Portail - Rose des Querey
 détail

Eglise de Rampooux
 Porte gothique
 Chapelle côté évangile
 intérieur

9456 Eglise de Rampooux
 Porte gothique (int^r)

Eglise de Rampooux
 Les fresques - Chapelle
 côté épître
 La route
 Entre les arcs d'ogives
 4 médaillons contenant
 les symboles des 4
 évangélistes

9457 Eglise de Rampooux
 Fresques - voûte chap.
 c. épître

Eglise de Rampooux
 Les fresques: Chapelle, côté épître:
 Pietà

9458 Eglise de Rampooux
 Fresques: Pietà

Eglise de Rampooux
 Les fresques -
 chapelle, côté épître:
 Scène de la Flagellation

9459 Eglise de Rampooux
 Fresques: Flagellation

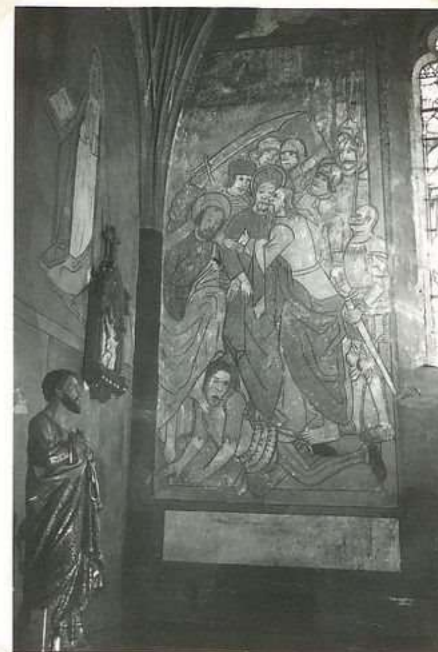
RAMPOUX



9460. Eglise de Rampoux
Inscrites: pieta



9461. Stèle de la Résistance



9462. Eglise de Rampoux
Maison de Judas

AND VOIRON-DOSSIER NERVA-GUER. AND VOIRON-DOSSIER NERVA-G

RAMPOUX

Vélox Eglise de Rampoux *Vélox*
Les fresques. chapelle côté épître
pietà

Vélox

Vélox

Vélox

9460. Eglise de Rampoux
Fresques: piéta

Stèle de la Résistance
Sur le bord de la route,
entre Lavercantère et
Rampoux

Description:
"La Résistance honore ses
héros"

"A la mémoire de nos
Résistants:"

Cassan Louis, Chef cantonal
technique. S. Bataillon,
Molinie Edouard, agent
tactique. fusillé par
les Allemands le 25
juin 1944.

Vélox

9461. Stèle de la Résistance

Eglise de Rampoux
Fresques
A gauche de l'entrée
mur du fond
le bas-relief de Judas *Vélox*

Vélox

Vélox

9462. Eglise de Rampoux
Maison de Judas

SALVIAC



3347 Vue générale S



3341 Ch^{ateau} de Lacoste



3349 Vue générale (N)



3351 Le Ruisseau de Pâques
et la passerelle



3356 Vue générale O.



3334 Le ruisseau de
Jacques et la passerelle

SALVIAC

Salviac: Vue générale

803

3347 Vue générale S

Le château de La Coste
Vaste construction au
centre de la cité. Ses
diverses parties appartiennent
aux 15^e, 17^e et
18^e siècle. La tour
ronde, à l'angle de
2 corps de bâtiments
s'embellit d'une
fenêtre Renaissance
finement sculptée
en 1639 noble Jean de Serch
se dit sieur de La Coste
en 1784, Pierre Gauscaillet de
La Coste, écuyer, hab' de Cahors
famille de Salviac, le
château de La Coste qu'il habitait
6 mois de l'année.

3341 Château de La Coste

Salviac: Vue générale

174

3349 Vue générale (O)

Le ruisseau de Pâques et la
rustique passerelle

174

3351 Le ruisseau de Pâques
et la passerelle

Salviac: vue générale

Vélox

8

Vélox

Vélox

3356 Vue générale O.

La passerelle de Salviac
le ruisseau de Pâques et sa rustique passerelle
Cette curieuse construction originale
qui permet de franchir le ruisseau
de la Pâques se compose de 4 dalles de
pierre placées bout à bout. Trois
dalles placées verticalement consti-
tuent les piles de soutien

3334 Le ruisseau de
Pâques et la passerelle

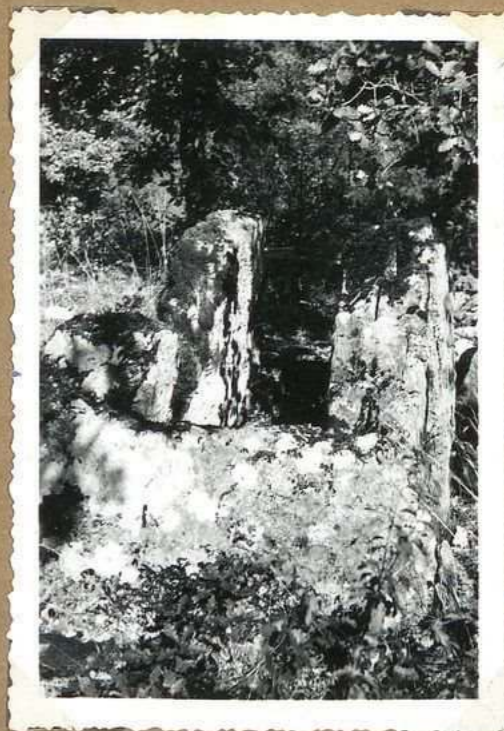
SALVIAC



9.631 Pigeonnier Gabet



9.632 Dolmen de Pech. Cenet
Vue Est



9.633 Dolmen de Pech. Cenet
Vue Ouest



9.634 Fontaine de Salviac

SALVIAC

Pigeonnier M. Gabet
 A quelques km de
 Salviac, à 50m. à g.
 de la route de Cahors.
 Int: deux bandeaux.
 Sous chacun des bandeaux
 7 rangs circulaires de
 boules de forme rectangu-
 laire. Un grand trou
 est au-dessus d'un
 obturateur. A la partie
 sup. du pigeonnier ou-
 verture circulaire coiffée
 par une voûte de lanternon
 pyramidal.

9.631 Pigeonnier Gabet

Dolmen de Pech. Curet (vue Est)
 orienté E. O. avec dalle de fermeture à l'ouest.
 Les côtés sont formés de 2 dalles verticales
 juxtaposées bout à bout. Nord: 2 dalles
 de 1m,40 de long; Sud 2 dalles de 1m,40 et
 2m,20. A l'ouest la chambre se prolonge
 et moins profonde: dans le fond restes de la
 table de terre, profondeur 1m,20. A l'est profondeur
 de la chambre 1m,75 environ. La chambre a un
 de large à la base et 0m,50 vers le haut.
 dalle linéaire inclinée vers l'intérieur.
 Dolmen entouré d'un cairn.

9.632. Dolmen de Pech. Curet
 Vue Est

Dolmen de Pech. Curet
 (vue ouest)

9.633 Dolmen de Pech. Curet
 Vue ouest

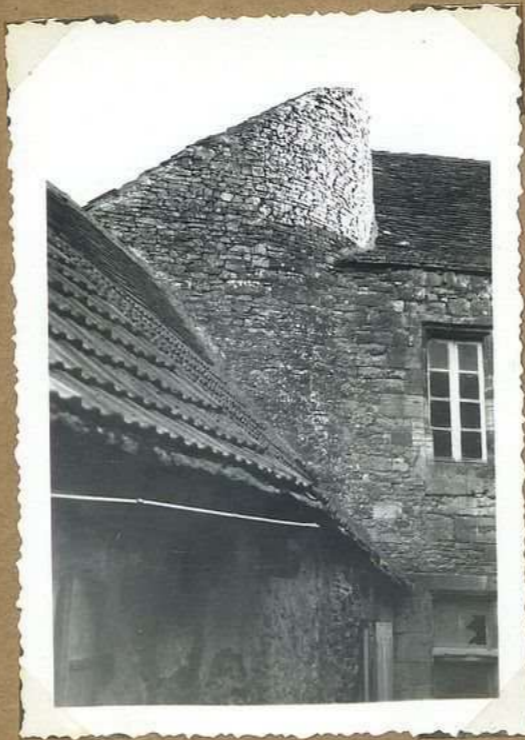
La Fontaine.
 Source abondante
 arrivant directement
 et naturellement sur
 la place de Salviac.
 La construction qui
 la protège et facilite
 son utilisation est de
 1820

9.634. Fontaine de Salviac

SALVIAC



9.606. Culs de lampe
Maison Bos



9.607. Touraille
Château Rouge



9.608. Culs de lampe
Maison Bos



9.609. Escanon
Maison Bos

SALVIAC

Mocillens. ^{x019A} Maison Bos.
 Sur la façade de la maison 7 culs de lampe,
 provenant vraisemblablement des anciennes
 fenêtres du château rouge cf. photo carte-
 postale 1925.
 2 roses du Query. ^{x019A}
 2 têtes à tête de dieu
 3 personnages / têtes dont 2 portent quelque
 chose à la bouche, la 3^e a un support
 devant la bouche). Symbole des péchés
 capitaux?
 (Velox)

9.606. Culs de lampe
 Maison Bos

Le château Rouge.
 Vestiges de tourelle (vue N.O.)
 (Velox)

9.607. Tourelle.
 Château Rouge

Culs de lampe. Maison Bos. (Velox)

9.608. Culs de lampe
 Maison Bos

Une armoire. Maison Bos.
 Sur la façade de la maison Bos.
 Une armoire au quel 2 petits personnages
 en haut. relief servant de supports.
 (Velox)

9.609. Armoire
 Maison Bos

SALVIAC



9.603. Château Rouge.



9.604. Porte ogivale
Château Rouge



9.605. Château Rouge - O.

SALVIAC

Le château - Rouge.
 Il ne reste de l'ancien château R.
 que qq. faibles vestiges. La plupart
 des fenêtres et portes furent vendues
 aux Américains vers 1925.
 Au fond d'une petite vallée s'élève
 une porte en arc de cercle du XVIII^e
 et une base à voûtes de pierre.
 C'est et ce qui reste d'un riche
 ensemble composé de nombreuses
 pièces à menuiserie sculptée, d'une
 porte à accolade avec pinacles...
 (seule la porte - portail d'origine,
 le reste a été détruit ou a été
 déposé par le château - Rouge.)
 La porte en arc de cercle s'ouvre
 sur une cave voûtée en berceau.
 La base à voûtes s'ouvre sur une
 salle supérieure (cheminée XVIII^e
 et porte int. des styles néo-romans)
 ancienne résidence des seigneurs
 barons de Salviac. Les de Jean,
 Les de Babine, Les Desj. Barrière.

9.603. Château Rouge.

P. B. G. SALVIAC (Lot) - Le Château Rouge

- Collection Auzelly Salviac -

Le château Rouge
 Porte en arc brisé
 façade ouest

9.604. Porte ogivale
château Rouge

Le château - Rouge
 Quelques vestiges de
 portes et de fenêtres
 anciennes (façade O)

9.605. Château Rouge - O.

SALVIAC



9.591 Chateau de Lacoste
ouest



9.592. Porte renaissance
Ch^{te} de Lacoste



9.593 Chateau de Lacoste.
Porte terrasse



9.594. Chât. de Lacoste
Porte renaissance



9.595 Tour ronde
Chât. de Lacoste



9.596. Porte de la terrasse
Chât. de Lacoste

SALVIAC

Château de Lacoste -
ensemble, côté ouest
La façade ouest présente
quelques ouvertures étroites en
forme de meurtrières

9.591 Château de Lacoste
ouest

Château de Lacoste
Tour ronde.
Porte Renaissance.
surmontée d'un entablement
bordé d'une frise.

En armorie: famille
Gausault-Lacoste.
" Desable, à deux étoiles
d'argent, surmontées
d'une couronne de comte
de même. "

Cet éd. semble avoir
subi des remaniements
et être postérieur à
l'ensemble.

9.592. Porte Renaissance
Château de Lacoste

Château de Lacoste
Porte de la terrasse.
Belle armorie et inscriptions.
Au-dessus de l'entablement
armoiries de de Serch: 2 soleils
d'or. pose: 2 et 1. Au-dessus
de l'entablement en maîtrel
et inscription

9.593 Château de Lacoste.
Porte terrasse

Château de Lacoste
Tour ronde
Porte Renaissance
Belle armorie au-dessus
de la porte:
Famille - Gausault-
Lacoste.

9.594. Chât. de Lacoste
Porte Renaissance

Château de Lacoste
Tour ronde Nervalier
à l'int. de la cour
Escalier à vis en
pierre.

9.595 Tour ronde
Chât. de Lacoste

Château de Lacoste
Porte de la terrasse -
Renaissance.
Au-dessus de la porte
double entablement
bordé de 2 entablements.
Belle maîtrel et
inscription latine.
Au-dessus de l'entable-
ment. armoiries des
de Serch.

9.596. Porte de la terrasse
Chât. de Lacoste

SALVIAC



9.597. Chât. de Lacoste.
Cour intérieure



9.598. Bas-relief
chât. de Lacoste



9.599. Château de Lacoste
Vue Est



9.600. Chât. de Lacoste
Cour intérieure



9.601. Chât. de Lacoste
Fenêtre. tour ronde



9.602. Chât. de Lacoste
Toitures Est.

SALVIAC

Château de Lacoste.

Cour intérieure. Arcades et terrasse

Vélox

Vélox

Vélox

9.597 Chât. de Lacoste.
Cour intérieure

Château de Lacoste.

Bas-relief - façade sud

Sur la façade S.

(cœur) 3 pierres rectangulaires encastrées dans le mur. portent des bas-reliefs (personnages)

Deux d'entre eux ont 40 cm x 25 environ. Le 3e (photo ci-contre est un peu plus grand

Vélox

9.598. Bas-relief
Chât. de Lacoste

Château de Lacoste
(vue est, de sur la place)

Vélox

Vélox

9.599. Château de Lacoste
Vue Est

Château de Lacoste
Terrasse
Balcon et balustrade

Vélox

Vélox

9.600. Chât. de Lacoste
Cour intérieure

9.601. Chât. de Lacoste
Fenêtre. tour ronde

Château de Lacoste
Fenêtre Renaissance
Hauteurs. lég. cintrées
à la partie sup.

La fenêtre est encadrée d'un larmier qui descend à angle droit et retombe sur des cub. de lampe.

(à m. hauteur de la fenêtre)

Vélox

Château de Lacoste
Toiture. Corps de bâtiment E.
Souches de cheminée
4 pierres placées verticalement
soit une pierre plate - ronde
ou rectangulaire. Dispositif
s'inscrivant le couronnement des
cubures de pierre ou de
pigeonniers de la région

9.602. Chât. de Lacoste
Toitures Est.

S'ALVIAC



9.610 Maison Liaron
Porte



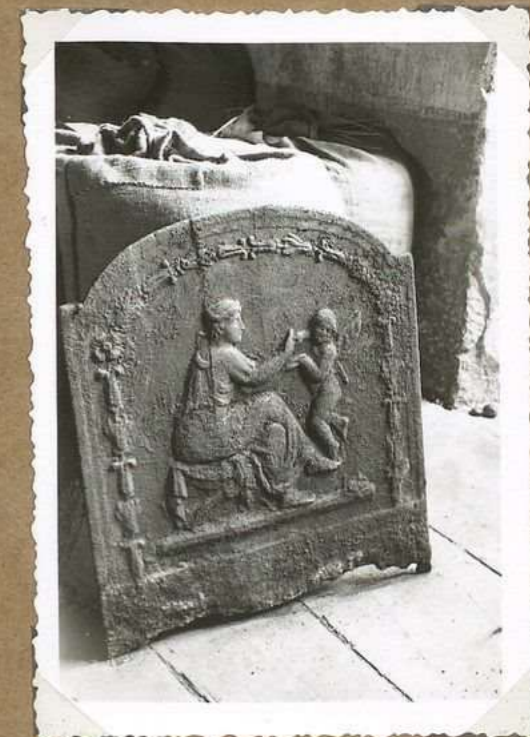
9.611 Maison Liaron



9.612 cheminée
Ecole libre



9.613 cheminée Dufour



9.614 Taque maison Dufour

S'ALVIAC

Maison Liarcou. Porte.

Porte d'entrée style Directoire. Colonnets encastrés de part et d'autre portant deux petits chapiteaux ioniques. Entablement avec rangée de dentelures.

Maison Liarcou.

Vélox Vieille maison dans la grande rue. Au 2^e étage, balcon en fer forgé. Au 1^{er} étage bandeau sur la façade. Porte style Directoire.

Cheminée de l'école privée.

Cette cheminée en pierre située au rez-de-chaussée mesure 2 m, 70 de hauteur et 2 m, 70 de large.

Sur le manteau, dans un cartouche entouré d'une mou-lure câblée, tête d'ange ailée. Au-dessus date 1661. La corniche est sculptée d'une rangée de dentelures. Au-dessous de la corniche, à ses extrémités, boules d'aplatissement. Au centre motif sculptural représentant des saints.

9.611 Maison Liarcou

9.612. Cheminée
Ecole libre

9.610. Maison Liarcou
Porte

Maison Dufour. Taque.

Dans la cheminée de la maison, taque de 0 m, 55 de hauteur. Elle représente une femme assise dans une robe aux larges plis, vers laquelle s'approche un ange qui semble descendre du ciel. Peut-être s'agit-il d'une Annonciation.

9.614 Taque Maison Dufour

M^{ou} Dufour (Salviac)

Cheminée pierre

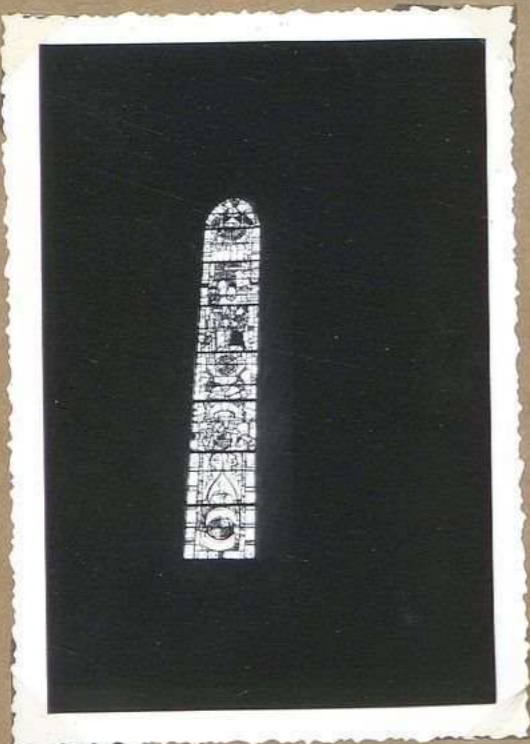
Vélox Rinceaux sur le linteau qui, en outre, est décoré d'un quatifeuille à chacune de ses extrémités.

Largeur de la cheminée 2 m, 10

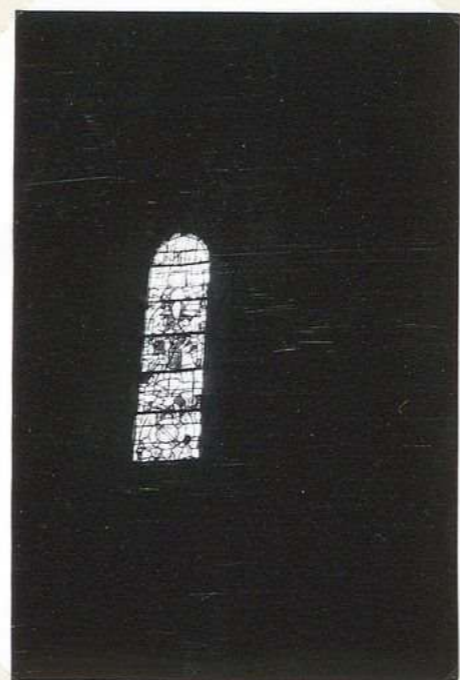
H: 1 m, 65

9.613 cheminée Dufour

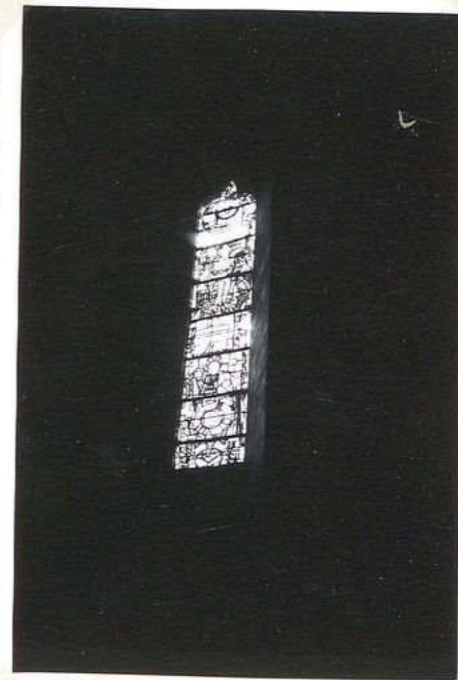
SALVIAC



9.615. Eglise de Salviac
Vitrail N°2



9.616. Eglise de Salviac
Vitrail N°3



9.617. Eglise de Salviac
Vitrail N°1



9.618. Façade Eglise Salviac



9.619. Chœur Eglise Salviac



9.620. Portail Eglise Salviac

SALVIAC

Vitrail N°2 (côté Nord)
1^{re} travée. Eglise de Salviac

Scènes du martyre de
l'évêque Géraldy. On
aperçoit plusieurs personnages
qui pouvaient être ses juges ou
ses bourreaux!

9.615 Eglise de Salviac
Vitrail N°2

Vitrail N°3 (côté Sud)
2^e travée. Eglise de Salviac.

Scènes du martyre de Géraldy.
Sur ce vitrail apparaît un
personnage avec sur la tête
un bonnet vert.

9.616 Eglise de Salviac
Vitrail N°3

Vitrail Appliquelle. 2^e Entrope.
Eglise de Salviac. Vitrail ouest.

Scènes de la vie et du
martyre de l'évêque Géraldy
On aperçoit entre autres
l'évêque écorché.

9.617 Eglise de Salviac
Vitrail N°1

Eglise de Salviac.

Facade ouest.
Rose et modillons

9.618. Facade Eglise Salviac

Eglise de Salviac
Chœur et nef.

d'abords extérieurement
d'aspect roman, a subi
intérieurement l'influence
des réfections des 13^e et 14^e siècles.
Chœur pentagonal, voûte
d'ogives qui redescendent
jusqu'au sol par l'intermédiaire
de fines colonnettes.

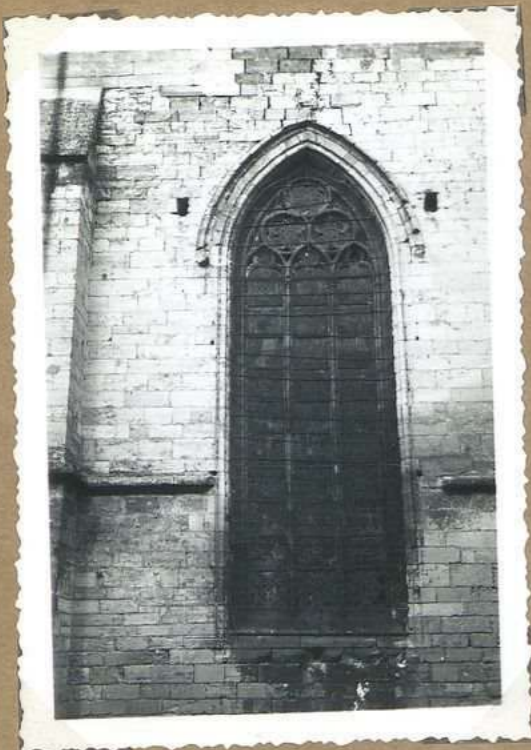
Les chapiteaux de la croisée
du transept sont romans.

9.619. Chœur Eglise Salviac

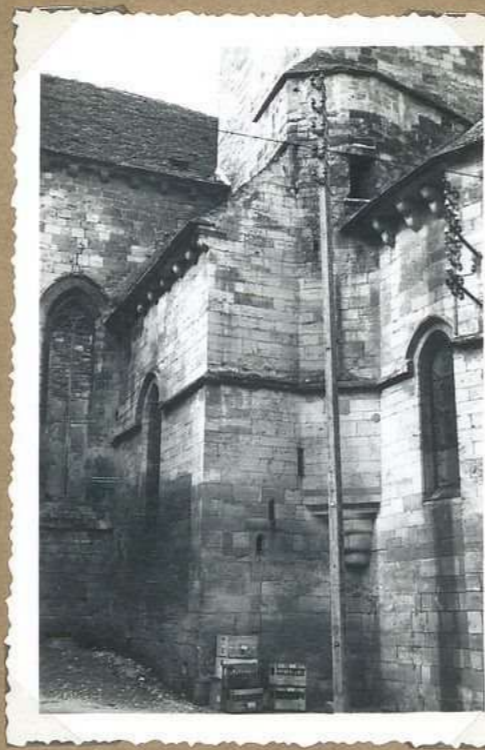
Eglise de Salviac
Portail ouest
XV^e s. Restauré

9.620. Portail Eglise Salviac

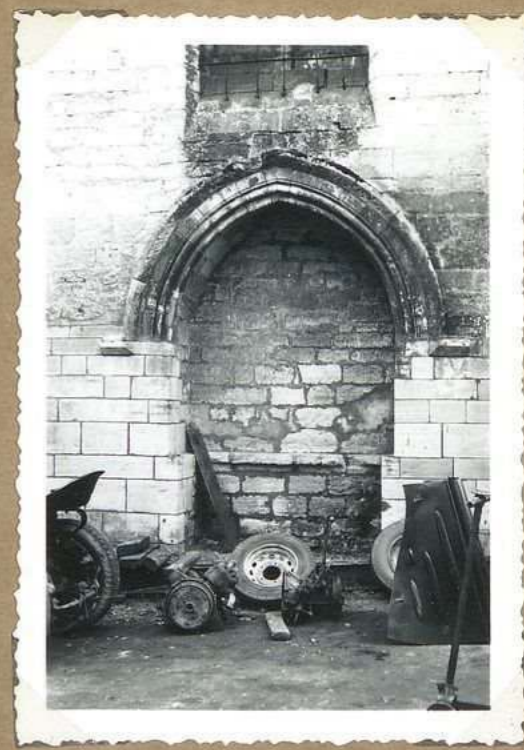
SALVIAC



9.621. Eglise Salviac
Fenêtre Sud



9.622. Atrio. Eglise de Salviac



9.623. Ancien Portail. N.



9.624. Retable. Chapelle N.



9.625. Nef. Ouest.



9.626. Bas côté Sud

SALVIAC

Eglise de Salviac.
Grande fenêtre Sud.
de la chapelle St^e Eutrope
à trois lancettes.

9.621. Eglise Salviac
Fenêtre Sud

Abside vue S.E.
-
Entre la petite chapelle
côté épître et l'abside.
petite fenêtre en encorbellement
Bandeau couvrant au
dessus des baies de l'abside
et des chapelles latérales.

9.622 Abside. Eglise de Salviac

Eglise de Salviac.
Ancien portail muré.
Bras N du transept -
Les sculptures de la corniche
extérieure rappellent
celles du grand portail O.
Celui-ci est sans doute
antérieur (XIII^e.)

9.623. Ancien Portail. N.

Eglise de Salviac.
Retable boisé XVII^e. XVIII^e
Bas-côté Nord du transept
Colonnes torses, feuilles de
vigne frangante. Chapiteaux
corinthiens -

9.624. Retable Chapelle N.

Eglise de Salviac.
Nef. vue ouest et chapelle
St^e Eutrope.
Retombées d'ogives: XIV^e.
Les arcs se prolongent le long
des piliers; les chapiteaux ont
peu d'encorbellement.

9.625. Nef. Ouest.

Eglise de Salviac.
Celle salle, voûtée d'ogives
est située entre la chapelle
St^e Eutrope et le bras droit
du transept. A l'extérieur
elle forme une terrasse.
Si les croisées d'ogives semblent
une refaçon plus récente,
les baies ogivales murées
sont d'architecture gothique.

9.626. Bas-côté Sud

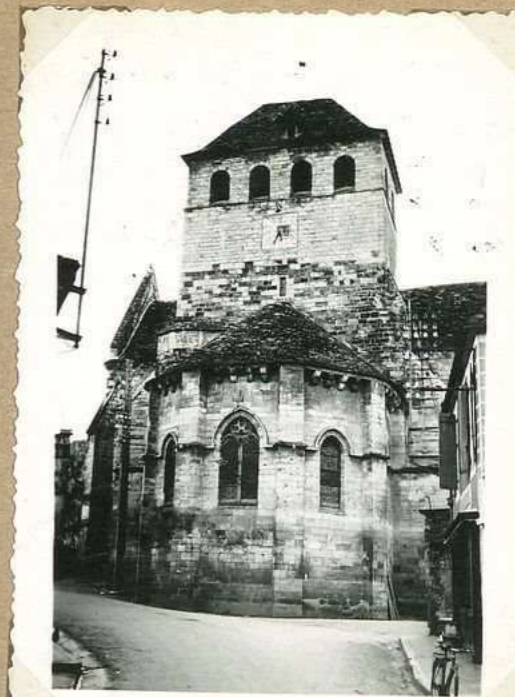
SALVIAC



3342 Vestiges du ch^{teau}
Rouge



3346 Eglise de Salviac
.S.



3352 Eglise de Salviac
abside



3350 Dolmen de
Jech. Curet



6084. Fontaine de
Salviac



3347 Vieux chemin à
Samone

SALVIAC

Les restes du Château-rouge

Le château-rouge était l'une des résidences des seigneurs barons de Salviac : les de Jean, les de Balène, les Dufort, Boismières. Cette brillante demeure d'autrefois ne présente aujourd'hui rien d'intéressant. Des fenêtres remarquables - derniers attributs du château-rouge - furent vendues et emportées il y a quelques dizaines d'années. Le comte de Dufort-Boismières qui possédait cette justice, la terre et seigneurie de Salviac signale le vieux château, inhabité depuis ces temps immémoriaux.

3342 Vestiges du ch^{teau} Rouge

L'église de Salviac ^{vue côté sud}
L'église primitive était romane (choeur). La construction de l'église ogivale est de 13^e ou 14^e siècle. L'une des cloches, le gros bourdon, porte le nom de St Jacques le Major et la date 1331. Vitraux anciens. Glansé comme monument historique en 1913. Salviac était le chef-lieu du 5^e archiprêtre du diocèse de Cahors.

3346 Eglise de Salviac
S.

L'église de Salviac : alside et clocher. L'église primitive était romane et l'église gothique paraît avoir été construite au commencement du 14^e s. sur le plan roman. Robuste clocher quadrangulaire sur le transept. Eglise restaurée en 1858 et en 1867. L'une des cloches porte le nom de St Jacques le Major et la date 1331. Vitraux anciens. Salviac était le chef-lieu du 5^e archiprêtre du diocèse de Cahors.

3352 Eglise de Salviac
alside

Le dolmen de Pech-Curet. Il est appelé Peyrolerade dans le pays. Orienté S.E.-N.O. la chambre sépulcrale est limitée sur chacun de ses côtés latéraux par 2 dalles placées bout à bout. Cette chambre de longueur totale de 4 m est fermée côté ouest par une dalle. Sa largeur mesure 0 m 70 côté ouest et de 80 côté est. Le fond des tombes comportait deux dalles primitives. Il n'en reste plus qu'une, la 2^e ayant été détruite à l'occasion des fouilles faites en 1947-49 par M. H. Boi et Mazérol. Ces fouilles découvrirent les ossements de 3 squelettes : 2 hommes et une femme. 1 dent de saupelle, une dent de loup percée.

3350 Dolmen de Pech-Curet

La fontaine de Salviac
Construction du commencement du 19^e siècle. Elle fournit abondamment et en toute saison une eau de bonne qualité.

6084. Fontaine de Salviac

Voie ancienne vers Gamone
Près de Gamone, 100 m après la dernière maison vers le nord, les vieux chemins présente deux ceintures de ses parties des pierres disposées sur le champ. (herisson) et en d'autres sur dallage au après incertains. Cidessous une voie de ce dernier dallage.

3347 Vieux chemin à Gamone

SALVIAC



6088 Eglise de Luziers
N.E



3345. Fontaine de Magne



6089 Eglise de Luziers
(fenêtre en lancette)



3354 Eglise de Luziers



3343 Eglise de Luziers

SALVIAC

Eglise de Luziers
La tour clocher
(Nord-est)

La fontaine de Margot
elle naît à la base d'une
colline près de Font Carral,
Abondante, fraîche et limpide,
après avoir alimenté un
lavoir, elle va se jeter dans
le Ceon à quelques dizaines
de mètres de là

Eglise de Luziers
Le chœur a des fenêtres
en lancette de 6 m de
haut environ. La
fenêtre du chœur côté
est (photo ci-contre) est
complètement murée.
Les fenêtres nord et sud
ne sont murées qu'à la
partie inférieure -
Ces fenêtres portent encore
quelques vestiges de
remplages

6088 Eglise de Luziers
N.E

3345. Fontaine de Margot

6089 Eglise de Luziers
(fenêtre en lancette)

L'église de Luziers
^{est le seul}
Petite église romane,
clocher quadrangulaire
aiguillage pour la nefuse
Le chœur, voûte d'ogives,
porte 3 baies hautes et
étroites.

Il est question de l'église
de Luziers dans un docu-
ment de 1259 dans le
livre de fief d'Alphonse,
comte de Poitiers.

La vieille église de Luziers
^{est le seul}
Chapelle romane
dans toutes ses parties
elle est surmontée
d'un clocher trapu
de forme canée.

3354 Eglise de Luziers

3343 Eglise de Luziers

SALVIAC



6087. Cheminée M^{on} Hazières



6086 Cheminée. Maison
Hazières



5059. Chapelle. N.D. de
l'Olm.



3355, Chapelle N.D. de
l'Olm. 1939



5061 Chapelle N.D. de l'Olm.
Vierge à l'enfant



5058 Chapelle N.D. de
l'Olm

SALVIAC

Cheminée XVIII^e s. maison
Mazères.

L'un des pieds droits

6087. Cheminée M^{on} Mazères

Cheminée XVIII^e s. maison
Mazères.

Cette cheminée provient d'une
vieille maison du village de hiber
près Salviac (dans le village il y avait
une carrière de pierre notamment
utilisée pour la confection de cheminées.)

Ace centre du meuble est
écrite la date 1669, dans un
médailloz ovalais coexisten par
une moule et torade

6086 Cheminée. Maison
Mazères

La chapelle N.D. de l'Olm
Cette chapelle existait
très anciennement et,
en 1661, Arnaud Delparc
archiprêtre de Salviac
y fondait une chapellenie.

La chapelle N.D. de
l'Olm fut vendue
comme bien national
en 1792 (adapte)

5059. Chapelle. N.D. de
l'Olm.

La chapelle de N.D. de l'Olm

Minuscule construction
à la sortie du bourg vers
le cimetière. En 1661.

Arnaud Delparc, archi-
prêtre de Salviac y fondait
une chapellenie. La

chapelle de N.D. de l'Olm
fut vendue comme bien
national en 1792

d. empl^r

3355. Chapelle N.D. de
l'Olm. 1939

Chapelle N.D. de l'Olm.

Vierge ^{de l'ab} et l'enfant en
bois doré.

L'enfant est représenté
avec une couronne sur la
tête. Il tend les bras
vers sa mère.

Salviac

5061

5061. Chapelle N.D. de l'Olm.
Vierge à l'enfant

La chapelle Notre Dame
de l'Olm Salviac

Noyé lors de cimetière.
Elle existait bien avant
le 17^e siècle. Mais, en
1661. Arnaud Delparc,
archiprêtre de Salviac
y fondait une chapellenie.

La Chapelle N.D. de
l'Olm fut vendue
comme bien national
en 1792 d. empl^r

5058

5058. Chapelle N.D. de
l'Olm

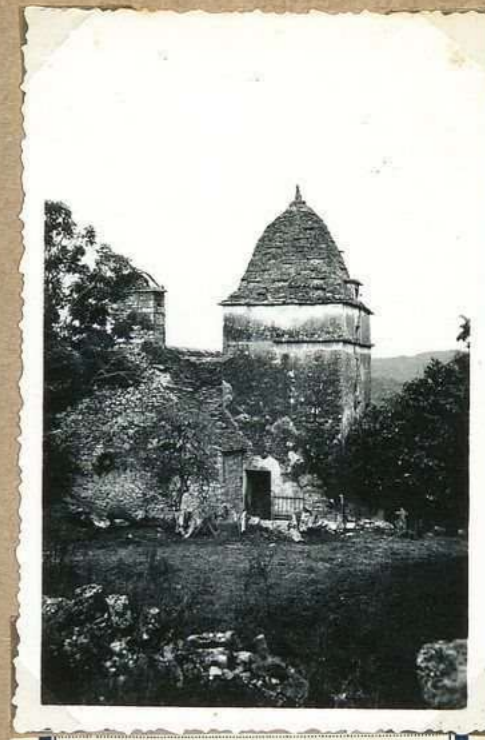
SALVIAC



3340 Vieux pigeonnier



6085 Vestige du ch^{eau} de
Jrat (écusson)



3353 Vieille maison à
Aurimont



20 a/3 - 5060
Chapelle, N.D. de Lolm.

SALVIAC

Vieux pigeonnier
 A droite de la route
 Dégagne - Salviac.
 Forme cylindrique un
 peu évasée dont on
 trouve d'assez nombreux
 exemplaires en Quercy.
 Plusieurs auteurs ont
 vu là d'anciennes tours
 de surveillance des
 vallées.

3340 Vieux pigeonnier

Les restes du château de Prat
 sur le lieu où s'élevait le château
 de Prat, habité en 1784 par noble
 benoîte de Vielcastel, épouse de noble
 Pierre de Brammarie, on ne voit plus
 que des vestiges informes. Une pierre
 avec d'un côté armorie, provenant du
 château a été réemployé sur la façade
 d'une maison du village

6085 Vestige du ch^{teau} de
 Prat (écuson)

Le vieux village
 d'Aurimont
 Ce village où les ruines
 abondent a encore
 un grand nombre de ses
 toits couverts de pierres
 plates.
 Ci-dessus figure de
 ces anciennes maisons
 d'Aurimont et le
 pigeonnier attenant

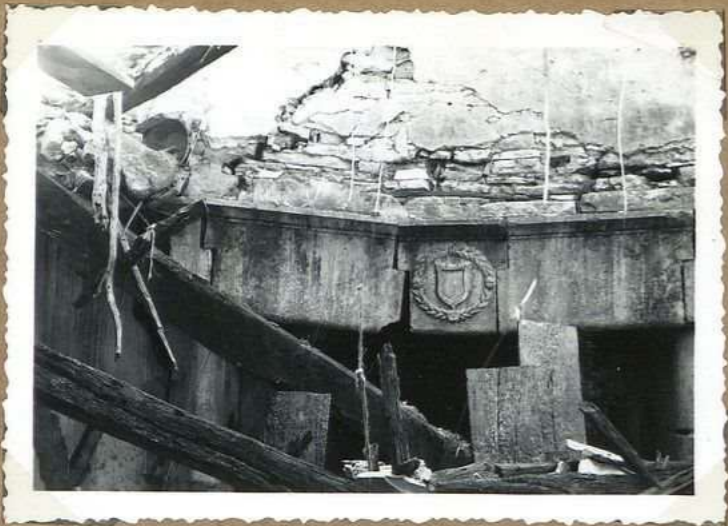
3353 Vieille maison à
 Aurimont

202/3-5060

Chapelle, N.D. de Lolm.

FM 2034

SALVIAC.



9.627. Cheminée maison Bos
(ruinée). Auvion



9.628. Maison Iragre
(ruinée) Auvion



9.629 cheminée Bos
Auvion



9.630. Maison Iragre
Auvion

SALVIAC.

Cheminée Maison Bos (maison ruinée)

Cette cheminée au manteau
appareillé à crochets est presque
ruinée. C'est regrettable car elle a
une clef sculptée d'un élégant
écu, entouré d'une couronne de
feuillages.

Hauteur 2m,50, largeur 2m,80 environ

9.627. Cheminée Maison Bos
(ruinée). Acriumont

Cheminée Maison Iragne
(maison désaffectée)

Manteau chamfriné, appareillé
en forme de segment de cercle.
Cette cheminée se trouve dans une
maison aujourd'hui désaffectée.

9.628. Maison Iragne
(ruinée) Acriumont

Cheminée Maison Bos à Acriumont.

Cheminée du XVIII^e S. hauteur 2m,80,
largeur 3m,20. Le manteau d'une
seule pièce porte au centre un médaillon
ovalaire creux, couronné par une moulure
en torsade. Cette cheminée s'apparente
entièrment à celle de la maison
Maffre à Salviac, datée de 1649.

9.629 cheminée Bos
Acriumont

Cheminée chambre. Maison Iragne à
Acriumont.
Cette cheminée en pierre, très élegante
dans sa simplicité mesure 1m,60 de
hauteur et 1m,60 de largeur.

La hauteur totale avec l'entablement
et la corniche supérieure est de 2m,80.
Sur le manteau sont sculptés en bas
relief deux rosaces à 8 pétales.

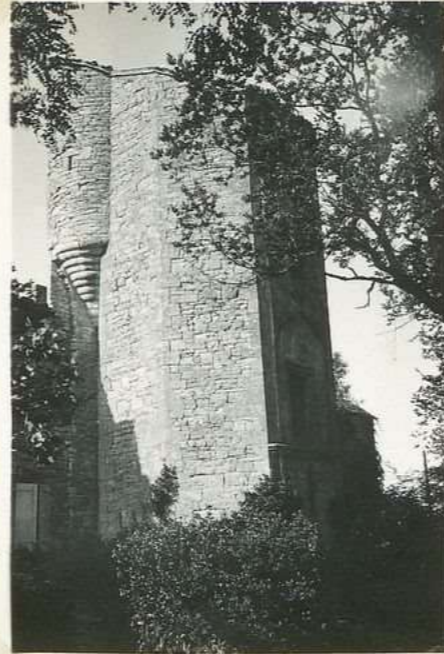
Dans la cuisine de la maison Iragne
se trouve une cheminée en pierre plus massive
mais ne présentant pas de particularités
sculpturales.

9.630. Maison Iragne
Acriumont

THE DIRAC



4071. Château de Thédéra



4080. Château de Thédéra
La tour



4072 Cloître de Surgen

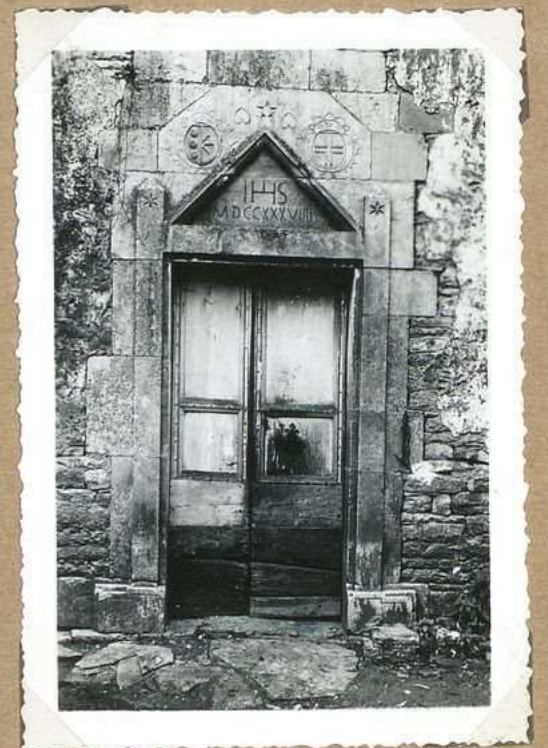


9366 Château de Thédéra
Baie XVIII's. N.



9367 Cloître de Surgen
fronton porte

1739



9368 Cloître de Surgen
Porte 1739

THÉDIRAC

L'ancien épiscopat de Thédéra
 Le château de Thédéra, propriété
 des ~~Guiscard~~ barons de Guiscard
 passa en 1782 à de Lagrange-Gourdon
 marquis de Floirac, seigneur de la
 vicomté, puis fut vendu comme
 bien national à la Révolution; il
 a conservé une gracieuse tour
 octogonale

4021. Château de Thédéra

La tour de château
 de Thédéra
 L'ancien château des
 barons de Guiscard
 a conservé une gracieuse
 tour octogonale de
 16 mètres de hauteur
 flanquée d'une tourelle en
 sautoir - Il est mentionné
 de la terre et baronie de
 Thédéra en 1397. (homage
 de Guillaume Amalric, baron
 de Surgès à Guillaume de
 Beaufort vicomte de Burgundy.
 Le château de Thédéra, longtemps
 propriété des barons de Guiscard
 passa en 1782 à de Lagrange-
 Gourdon marquis de Floirac
 seigneur de la vicomté
 Vendu comme bien national
 à la Révolution

4020. Château de Thédéra
 La tour

Le manoir de Surgès
 Il est situé à l'extrême nord
 de la commune de Thédéra.
 Sur le linteau de la porte
 d'entrée on remarque quelques
 sculptures originales et la
 date 1739 - En 1784, Jean
 François le Bureau de Boquet
 seigneur de Surgès, habite le château

4022. Ch. de Surgès

Château de Thédéra
 Fenêtre XVIII^e s.
 Haute fenêtre avec
 consoles à la partie
 sup^{re}

9366 Ch. de Thédéra
 Baie XVIII^e s. N.

Château de Surgès
 Porte de l'immense Valette.
 Partie sup^{re} de l'entrée
 (détail)

9367 Ch. de Surgès
 fronton porte

1739

Château de Surgès
 D'abord (milieu du
 XIV^e s.) ch. de Bonafous
 Au XVIII^e s. aux Goutaud
 de la Parade puis, en
 1670, aux de Boquet
 de Gizezac
 En 1784, Jean François
 le Bureau de Boquet,
 seigneur de Surgès, habite
 le ch. de Surgès.
 Le coiffeur, porte d'entrée
 immense Valette.
 Laces en anneaux
 fronton triangulaire
 sigle J.F.S. Date 1739
 ou chiffres romains

9368 Ch. de Surgès
 Porte 1739

THE DIRAC



9360 Ch^{teau} de Thédiaac
Echauguette



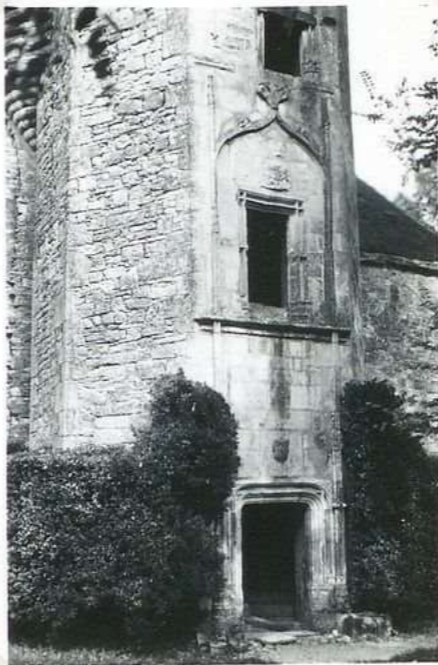
9361 Ch^{teau} de Thédiaac
Tour 50



9362. Ch^{teau} de Thédiaac
Pierre armoriee



9363. Ch^{teau} de Thédiaac
La Porte



9364 - Ch^{teau} de Thédiaac
La tour: partie infere



9365 Ch^{teau} de Thédiaac
L'escalier

THE DIRAC

Château de Thédillac
La tour -
Détail de l'échaugnette.

Château de Thédillac
Escudelle de la tour
S.O.
Basse cette journée
entièrement
roule à l'intérieur.
Arait une escalier
à vis en pierre
dont il ne reste que
les 10 marches inférieures.
Basse été à
l'échaugnette, côté
ouest.

Château de Thédillac
Pierre armée.
Basse très martelée
surmontée d'un
heumme surfaçonné.
Les "tenants" sont, en
aussi, bien dégradés.
La pierre qui mesure
85 cm x 70 est conservée
sur l'escalier intérieur
de l'entrée.

9360 Ch^{teau} de Thédillac
Echaugnette

9361 Ch^{teau} de Thédillac
Tour S.O.

9362 Ch^{teau} de Thédillac
Pierre armée

Château de Thédillac
Porte d'entrée pour
d'escaliers -
Moultures primaires
torsade. arborescente.

Château de Thédillac
Partie inf^{érieure} de la
tour -
Au dessus de la
porte fermée à
moultures primaires.
Le jambage de la
porte et de la fenêtre
sont accotés de pierres.
L'accolade qui surmonte
la fenêtre se termine
par un acrotère.

Château de Thédillac
Du grand escalier
à vis qui se développe
dans la tour, il ne
subsiste que 10 marches,
(les 10 marches inf^{érieures})
basses, d'arrachement
des marches supérieures.

9363 Ch^{teau} de Thédillac
La Porte

9364 Ch^{teau} de Thédillac
La tour: partie inf^{érieure}

9365 Ch^{teau} de Thédillac
L'escalier

THEDIRAC



9345 Eglise de Thédérac
M. autel - St Roch



9346 - Eglise de Thédérac
Retable



9347 Eglise de Thédérac
M. autel: St Antoine



9348 Eglise de Thédérac
Retable chapelle du angele



9349 Eglise de Thédérac
Retable. M. autel crucifixion



9350 Eglise de Thédérac
Vierge à l'enfant
Retable epite

THEDIRAC

Eglise de Thédérac
 Retable du Maître autel.
 Statue de St Roch,
 bois doré, hauteur
 1^m 38. Côté évangile

9345 Eglise de Thédérac
 M. autel - St Roch

Eglise de Thédérac
 Retable du maître autel
 Retable, bois sculpté
 peint et doré (XVIII^e).
 Cl. comme M.H. en 1910
 Côté évangile, statue de
 St Roch. Côté épître, statue
 de St Antoine
 Au centre, crucifixion à
 trois personnages: Christ, Vierge,
 St Jean.

9346. Eglise de Thédérac
 Retable.

Eglise de Thédérac
 Retable du maître autel.
 Statue de St Antoine,
 bois doré, côté épître.
 Hauteur 1^m 32

9347 Eglise de Thédérac
 H. autel: St Antoine

Eglise de Thédérac
 Retable chapelle
 évangile. Bois doré
 Statue St Joseph
 bois doré

9348 Eglise de Thédérac

Retable chapelle évangile

Eglise de Thédérac
 Retable du maître autel.
 Crucifixion - Bois -
 Trois personnages: Christ,
 Vierge, St Jean

9349 Eglise de Thédérac

Retable, M. autel, crucifixion

Eglise de Thédérac
 Retable, chapelle épître
 Détail. Vierge à
 l'enfant en bois doré
 Hauteur: 1^m 50

9350 Eglise de Thédérac

Vierge à l'enfant

Retable épître

THEDIRAC



9351 Eglise de Thédérac
Porche XV^e s (int^r)



9352. Eglise de Thédérac
Cloche 14^e



9353. Eglise de Thédérac
St Roch (au p^ort)



9354 Eglise de Thédérac
Retouchée des arcs
sur l'oe



9355. Eglise de Thédérac
Retable 11^e sc^ul^{pt} détail
s^{ur} l'oe



9356 Eglise de Thédérac
Cul de lampe

THEDIRAC

Eglise de Thédérac
 Porte XV^e siècle murée
 Entre chapelle évangile
 et tour du clocher
 Moulures périmétriques

9351 Eglise de Thédérac
 Porte XV^e s (murée)

Eglise de Thédérac
 Cloche bronze
 portant la date
 1644 et inscription.
 (V. texte de cette inscription
 sur feuille séparée)
 Cl. commun 11.14 en
 1910
 Dimensions de la cloche:

Hauteur : env 60
 Diamètre à la partie
 inférieure env 50

9352. Eglise de Thédérac
 Cloche 11.14

Eglise de Thédérac
 Statue de St Roch
 Statue en pierre polychrome
 hauteur 1^m 20 environ.
 nichée en partie
 Dans niche qui
 fut autrefois fenêtre,
 contigue à la tour
 du clocher 9353

9353. Eglise de Thédérac
 St Roch (en pierre)

Eglise de Thédérac
 Retombée des arcs
 sur cul de lampe
 (cave armée) au droit
 du doubleau des chapelles
 côté évangile.
 Les creux qui recouvrent
 l'arc et peut-être aussi
 la dégradation subie,
 suscitent de sérieux
 le motif dont il est
 orné!

9354 Eglise de Thédérac
 Retombée des arcs
 sur cul

Eglise de Thédérac
 Retable du maître autel
 Détail panneau à gauche
 évangile, 40 cm x 27
 (St Luc, le boeuf)

9355. Eglise de Thédérac

Retable maître autel détail

Eglise de Thédérac
 Retombée des arcs
 sur cul de lampe
 (doubleau nef - évangile)
 personnage à l'arc
 phylactère portant une
 inscription

9356 Eglise de Thédérac
 Cul de lampe

THÉDIRAC



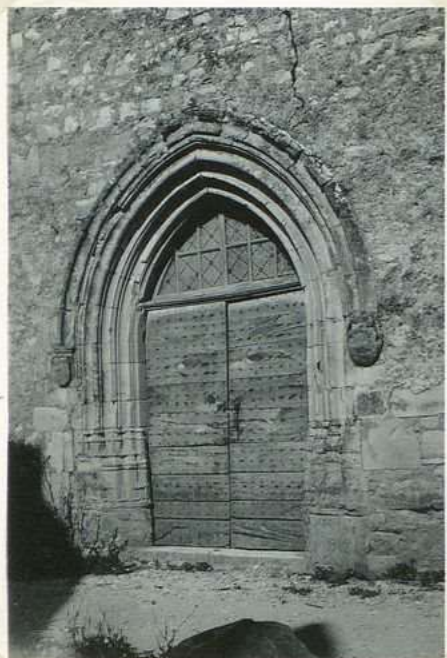
4084 Vue générale



4079 Eglise de Thédirac
L'abside



6090 Porte du
Béjagnazès.



4077 Eglise de Thédirac
Le portail v.



4076 Eglise de Thédirac
Portail sud



4078. Eglise de Thédirac
Le clocher

Vue générale de Chédérac

184

4084 Vue générale

THÉDIRAC

La vieille église de Chédérac
L'église de Chédérac possède
une abside romane très
élevée, formant une
tour importante.

Classée comme monu-
ment historique depuis
1913

4079 Église de Thédérac
L'abside

La perte du Dégagnazès.
Après avoir parcouru près de 3 km.
ce ruisseau s'engouffre dans l'aven
de Graffiol - excavation inexplorée
qui s'engage sous la route de Catus
à Laventanière; 2 km/2 plus la source
de l'Ornazou, affluent rive gauche
du Ciou - serait d'après Joanne
la réapparition du Dégagnazès

6090 Perte du
Dégagnazès.

Le portail ouest de l'église
de Chédérac

L'église de Chédérac
possède une abside romane
très élevée - Classée comme
monument historique
depuis 1913.

Le portail principal de
l'église - représenté ci-dessus
s'élève sous un imposant
clocher quadrangulaire.
C'est le portail principal.

4077 Église de Thédérac
Le portail o.

Église de Chédérac
Portail sud
XV^e s. Restauré

Vélox

Vélox

4074 Église de Thédérac
Portail sud

La vieille église de
Chédérac
L'église de Chédérac
possède une abside romane
très élevée. Classée comme
monument historique
depuis 1913. Clocher
quadrangulaire d'allure
massive.

4078

4078. Église de Thédérac
Le clocher

THEDIRAC



9369 The Dirac. Vue gde.
N.E.



9370. Mon Hospital
Tour Ligonniere S.O



9371 Mon Hospital
Tour Ligonniere S.E



9373. Ligonniere Riffat



9372. Mon Hospital
Ferme gothique

THEDIRAC

Thédérac. Vue gl. E

Velox

Velox

Velox

9369 Thédérac. Vue gl.
N.E.

Mon Hospital
Tour pigeonière S.O

Velox

Velox

9370. Mon Hospital
Tour pigeonière S.O

Mon Hospital
Tour pigeonière S.E.

Velox

Velox

Velox

9371 Mon Hospital
Tour pigeonière S.E.

Pigeonnier de Riffat
Étage avec base
rectangulaire. Coeur en
deux pierres plates. Coût
de f. campaniforme
terminée d'une sorte
de lanternon. (3 pierres
verticales, surmontées d'une
pierre plate circulaire elle-
même couronnée par
une sorte d'épi. en pierre
con. tron conique

Velox

9373. Pigeonnier de Riffat

Mon Hospital
Sur la façade Est -
fenêtre gothique -
Moultres prismatiques

Velox

Velox

9372. Mon Hospital
Fenêtre gothique

THEDIRAC



9357 Dolmen de Riffat
(let à l'est) N. O



980 Dolmen de Riffat
(let à l'o)



9358 Dolmen de Riffat
(let à l'ouest)



981 Dolmen de Riffat (2')



9359 Dolmen de Riffat
(let à l'est) chambre sepul



982 Dolmen de Riffat
(2')

THEDIRAC

Les dolmens de Riffat
Dolmen situé à l'est
Ve N.O. (v. notice. autre
dèche)

9357

9357

9357

9357 Dolmen de Riffat
(à l'est) N.O.

Le dolmen de Riffat
Il est appelé "Tombeau des géants"
dans le pays et se situe dans
les bois non loin du carrefour
Montgenty - Salvérou Thédiasac -
Calus. La table supérieure et
une dalle latérale manquent
à ce mégalithe.

980 Dolmen de Riffat
(à l'est)

Dolmen de Riffat
2^e dolmen; le + à l'est
3^e se trouve à côté et à droite du
chemin qui, de la ferme de Riffat,
se dirige vers le sud - Orienté SE-NO.
Il subsiste une dalle latérale de 3^m60
de long, 1^m20 de haut hors de terre,
0^m20 d'épaisseur et une dalle de
fermeture côté N.O. de 1^m70 de large
pour 1^m15 de haut. Une tumelle
de 5 m de long environ prolonge le
mégalithe vers le N.O.

9358

9358

9358 Dolmen de Riffat
(le + à l'est)

Le dolmen de Riffat (2^e)
Autre monument mégalithique
situé à une centaine de mètres du
précédent. Il manque la table supé-
rieure et son mur en pierres sèches
a été adossé à l'une des dalles
latérales. Des fouilles effectuées
il y a une dizaine d'années par
un chercheur des environs ne
donnèrent aucun résultat.

981 Dolmen de Riffat (2^e)

Dolmen de Riffat
A une distance de
2 à 300 m de la
ferme de Riffat
vers le S.E. il existe
2 dolmens.
Ce sont le dolmen
appelé le plus à l'est
Il se trouve près d'un mur
de clôture en pierre sèche
Orientation N.E.-S.O.
Dalle de fermeture S.O.
à 70 cm des actuelles S.O.
du dolmen
Dalle N.O. L = 4^m40,
épaisseur 0^m25; hauteur hors
terre ext.: 1^m50.
Dalle S.E. épaisseur 0^m15
Ecart de dalle latérale à la base
(1^m55) à la partie supérieure 1^m25

9359 Dolmen de Riffat
(le + à l'est) chambre rectang.

Le dolmen de Riffat (2^e)
une des dalles latérales (5 m de long)
1^m50 de haut hors de terre.

982 Dolmen de Riffat
(2^e)

Société des Études du Lot
33, rue de la Chantrenrie
46000 CAHORS

etudesdulot@orange.fr

<https://societedesetudesdulot.org>

Conception graphique : *Michel Serin*

Numérisation : *Archives départementales du Lot*



© 2023 Société des Études du Lot