

Société des Études du Lot
38, rue de la Chantreterie
46000 CAHORS

<https://societedesetudesdulot.org>

etudesdulot@orange.fr

Fonds Léon Mailhol

LE LOT ILLUSTRÉ

Canton de Martel (1)

Planches 1426 à 1508

BALADOU



205 Tour de Gayle



203 . Borne de Bazalque



206 Ch^{eu} de gayle

BALADOU

Le château de Jayle
 Il a conservé une belle
 tour ronde (15^e siècle)
 munie d'un escalier

à vis.
 Jayle est pour seigneur,
 les Cosnac de Breuil
 en 1597, les Maubuisson,
 1615, les Nacé, 1768.

205 Tour de Jayle

La pierre plantée de Bazal-

ques
 Elle se dresse à la lisière
 d'un bois près de Bazalques et
 est la limite de 3 communes:
 Ceyssac, Baladou, Lachapelle
 St-Jean. Elle a 2 mètres de haut.
 Métrique, complètement
 cylindrique, elle présente
 aujourd'hui un côté aplati.
 (Destruction probable par
 les éléments atmosphériques).
 La borne de Bazalques est
 la plus septentrionale des
 trois bornes échelonnées, à
 une distance approximative
 de 1500 m le long d'une
 ancienne voie romaine.

203. Borne de Bazalques

Le château de Jayle
 Malgré de nombreuses
 restaurations et travaux por-
 tatifs, il a gardé beau-
 coup de restes du 16^e siècle:

tour ronde conservée en
 bon état depuis 1950 (précédem-
 ment, tout percée) avec escalier
 à vis, fenêtres, portes,
 cheminées. Renaissance.
 Jayle est pour seigneur,
 en 1597, les Cosnac de Breuil,
 les Maubuisson en 1615,
 les de Nacé en 1768.

206 Ch^{teau} de Jayle

BALADOU



11589 Eglise Baladou
vue sud



11590 Pigeonnier
Maison Giraud
vue sud



11591 Bénitier
Eglise de Baladou



11592 Borne de
Bazalgue vue sud



11593 Pigeonnier
Maison Giraud
(detail)



11594 Borne de
Bazalgue, vue nord

BALADOU

Eglise de Baladou.

Eglise moderne de plan cruciforme, orientée à l'est. Clocher sur façade ouest; couverture ~~tuiles plates~~ ardoises

11589 Eglise de Baladou
vue sud

Maison pigeonnier (Giraud)

11590 Pigeonnier
Maison Giraud
vue sud

Eglise de Baladou -

Arrière béni-tier provenant de la vieille église. Fût et voûte circulaires (diamètre 0m,80) Hauteur 0m,80. Date 1703.

11591 Béni-tier
Eglise de Baladou

Borne de Bazalque.

Une des trois bornes sans doute "romaines".

11592 Borne de
Bazalque vue sud

Pigeonnier à Colombay (Maison Giraud)

11593 Pigeonnier
Maison Giraud
(détail)

Borne de Bazalque.

Une des trois bornes sans doute "romaines".

Borne calcaire de ru de haut, fût complètement cylindrique.

11594 Borne de
Bazalque, vue nord

BALADOU



207. Vieille maison.



208 Ch^{teau} de Meynades



204 Ch^{teau} de Meynades



202 Eglise de Baladou



7947 Ch^{teau} de Meynades
Vierge à l'enfant
Bois polychrome

BALADOU

Le vieux Baladou

Baladou est un très
vieux village de la châtell.
leuve de Creyse.

Ci. devers un pittoresque
pigeonnier à pans de
bois, se surélève
sur la route

207. Vieille maison.

Le château de Maynades
En 1449, le château de Maynades
est aux de Labrande. Paulin puis aux
Dubois qui, en 1648, vendent cette
"Tour en ruines" à Louis Lanerre
de Vès.
L'édifice actuel porte deux dates,
sur le pigeonnier: 1740. Sur la
porte d'entrée: 1774

208 Ch^{teau} de Maynades

Le château de Maynades
à tour.
Appartient aux de Labrande
en 1449 puis aux Dubois
qui vendent en 1648 à
Louis Lanerre de Vès. On
peut relever plusieurs
dates au château de
Maynades. Portail 1774;
sur une dalle, 1624;
sur une cheminée, 1659.
Une autre cheminée
porte l'inscription:
Per signum crucis
inimicis nostris libera
nos ~~domine~~ (⁹) deus
nostrus.

(V. domine)

204 Ch^{teau} de Maynades

L'église de Baladou
de 1897
Reconstruction ^{actuelle} moderne,
sur l'emplacement de
l'ancienne église, ^{elle-même} bâtie
au début du 18^e siècle et
(C'était une annexe
de St Germain de Creyse)
d'après un rapport de 1889
jugé "sans caractère, dégradé,
insuffisant"
Après 17^e s. Il n'y avait
à Baladou qu'une
chapelle de simple service,
édifiée en 1678

202 Eglise de Baladou

Baladou. Château
de Maynades.

Vierge à l'enfant
Bois polychrome.
Hauteur 51 cm.
Collection Girard,
Château de Maynades.

(Expos. d'art marial
de France, sept^{bris}
1954)

7947 Ch^{âteau} de Maynades
Vierge à l'enfant

Bois polychrome

BALADOU



11595 Maison Giraud
motif de sculpture
côté nord



11596 Châteaudes
Meyrades, entrée



11597 Chateau des
Meyrades, le pigeonnier



11598 Chateau des
Meyrades, escalier
pierre et fer forgé



11599 Chateau des
Meyrades
Cheminée



11600 Maison Giraud
motif de sculpture
côté nord (détail)

Pierre sculptée.

Côté Nord pierre carrée
0m,42 sculptée d'un Christ
sans croix, encadrée dans
la mur de la maison -
pignonier Giraud -

Avant 1784 appartenait à
la famille de Mauluisson.

11595 Maison Giraud
motif de sculpture
côté nord

Château des Meynades.

Sur le portail, date 1774
Au rez de chaussée, porte
intérieure avec accolade et
œuf.

Au 1er étage, linteau avec
date 1738.

Dans la maison aucune
une dalle avec la date 1624.

11596 Château des
Meynades, entrée

Château des Meynades -

Pigeonnier, sur
l'écu au dessus de l'arcade,
monogramme du Christ
avec date 1690 - J. H. S.

11597 Château des
Meynades, pigeonnier

Château des Meynades.

Escalier en pierre
et rampe en fer forgé.

Château des Meynades

À signaler 2 cheminées
en pierre XVII^e avec sur l'écu de l'une,
date 1608.

Dans la 2^e étage avec couronne
et 3 fleurs de lys -

11598 Château des
Meynades
Cheminée

Pierre sculptée, carrée
(0m,42)
Christ sans croix.
Volutes de chaque côté, en
dessous des bras.

11600 Maison Giraud
motif de sculpture
côté nord (détail)

BALADOU



11607 Croix du juge
Monsolithe



11608 Pigeonnier
Maison Girard
une seule



11609 Croix du juge
Monsolithe



11610 Château de
Joye. Cheminée de
la cuisine



11611 Croix du juge
(détail)



11612 Château de
Joye. Cheminée de
la salle à manger

BALADOU

Maison - pigeonnier.

Petit pigeonnier d'angle
en encorbellement sur corbeaux en bois.
Le pigeonnier est à colonnades, couverture
en tuiles plates.

11608 Pigeonnier
Maison Giraud
une sauc.

Croix du juge

Croix du juge.
Située sur la petite
route des Meynades.
Monolithe. Le croissant
(hauteur 0m,50, largeur 0m,44)
repose sur une tablette.
La voûte, de faible
relief, est sculptée dans la
masse.

11607 Croix du juge
monolithe

11609 Croix du juge
monolithe

Château du Jauge.

Cheminée monumentale XV^e
de la cuisine. Monogramme du
seigneur à la clef du manteau.
Largeur 3 m,70
hauteur 4 m

Très belle, moulure à la base,
bien conservée.

11610 Château du
Jauge. Cheminée de
la cuisine

Croix du juge.

11611 Croix du juge
(détail)

Château du Jauge

Cheminée de la salle à manger
(XV^e) moins belle que celle de la
cuisine.

Largeur 3 m,05
hauteur 2 m,50.

11612 Château du
Jauge. Cheminée de
la salle à manger

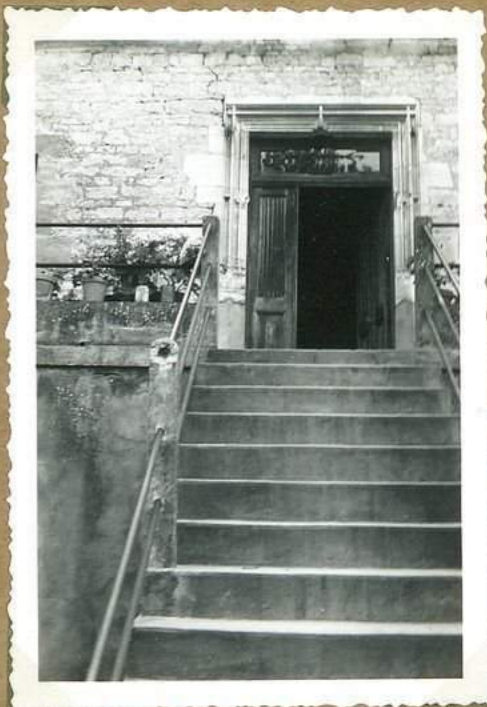
BALADOU



11601 Château du
Jayle Porte la Tour



11602 Château du
Jayle, vue est



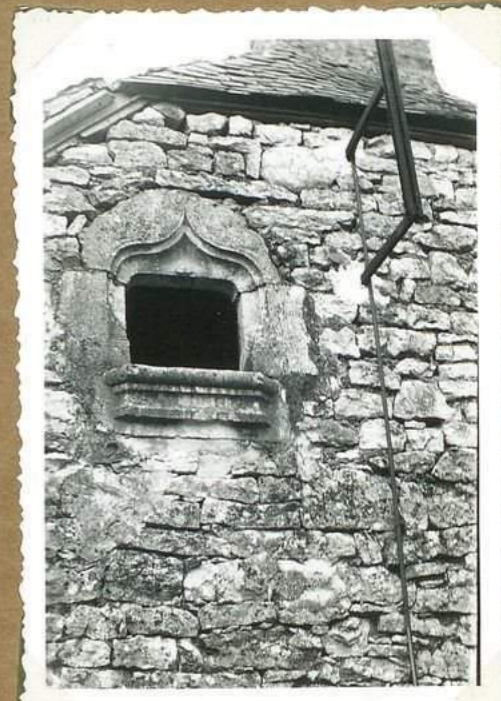
11603 Château du
Jayle. Porte et
escalier d'entrée



11604 Maison Belvert,
Porte moulurée



11605 le Château du
Jayle fenêtre ouest
avec accolade



11606 Maison Belvert
Petite fenêtre avec
accolade

BALADOU

Château du Jayle.
Une tour ronde flanque
la construction. A la base
porte gothique. Escalier à vis
en pierre.

11601 Château du
Jayle. Porte la Tour

Château du Jayle.
Tour ronde avec
escalier à vis et porte gothique
(XV^e)

11602 Château du
Jayle, rue est

Façade.
L'ancienne fenêtre XV^e
a été transformée en porte
donnant sur une terrasse
de construction moderne.

11603 Château du
Jayle. Porte et
escalier d'entrée

Maison Delvert à Bazalque
Porte moulurée (XV^e) sur
A signaler également
2 baies de la même époque.

11604 Maison Delvert,
Porte moulurée

Château du Jayle.
Petite baie ouest
avec accolade et tablette.

11605 le Château du
Jayle. fenêtre ouest
avec accolade

Maison Delvert à Bazalque
Petite baie avec
accolade et tablette moulurée
(ouest)
Autre baie avec
accolade, façade Nord.

11606 Maison Delvert
Petite fenêtre avec
accolade

BALADOU



11673 Château de Pommier
escalier



11674 Château de Pommier
cheminée salle à manger



11675 Château de Pommier
taque



11676 Château de Pommier
cheminée chambre



11677 Eglise de Baladou
chœur



11678 Château de Pommier
vue est

BALADOU

Château de Pommier.
Escalier en pierre,
arcade en arc de panier.
XVII^e. Une partie de
l'escalier est en bois.

Château de Pommier
3 cheminées pierre XVII^e.
Cheminée salle à manger au 1^{er}
de chambre.
Largeur 2 m, 20. Hauteur 2 m, 85.

Table de la cheminée
du rez-de-chambre.
Hauteur 0 m, 65
largeur 0 m, 54
Représente un Roi-Soleil,
inscription. HOLLANDE ?

11673 Château de Pommier
escalier

11674 Château de Pommier
cheminée salle à manger

11675 Château de Pommier
table

Au 1^{er} étage, petite cheminée
en pierre, XVII^e.
Largeur 1 m, 86
Hauteur 1 m, 75

Au 3^e étage il existe une
autre cheminée recouvrable.

Eglise de Baladon.
Nef et chœur. Chœur plat.
Eglise neuve bâtie sur l'emplacement
de l'ancienne. Chapelles à la croisée.
Doubleaux reposant sur arcs de lampe.

Château de Pommier
Avant 1789 appartenait
à la famille de Loutye

11676 Château de Pommier
cheminée chambre

11677 Eglise de Baladon
chœur

11678 Château de Pommier
vue est

CAZILLAC



11671 Donjon de
Cazillac, vue ouest



11673 Donjon de
Cazillac, est



11674 Donjon de
Cazillac, sud



11675 Croix de pierre
(Vergne) côté Christ



11676 Croix M. Saqueyrie
Pista



11677 Eglise de Cazillac
vue ouest

Restes de l'ancien
donjon.

Velox

Velox

Velox

11671 Donjon de
Cazillac, vue ouest

Restes de l'ancien
donjon (ensemble)

Velox

Velox

Velox

11673 Donjon de
Cazillac, est

Restes de l'ancien
donjon, bâti sur le rocher.

Velox

Velox

Velox

11674 Donjon de
Cazillac, sud

Croisillon de pierre
monolithe, représentant
sur un côté le Christ, sur
l'autre la Vierge, ce dernier
ayant particulièrement
souffert.

Velox

Velox

Velox

11675 Croisillon de pierre
(Vergne) côté Christ

Pietà en pierre sculptée
Hauteur 0 m, 48
(chez M. Laquegnie à chapelle
près Cazillac) sans doute,
fragment d'un ensemble

Velox

Velox

Velox

11676 Chez M. Laquegnie
Pietà

Eglise de Cazillac
Clocher-pignon sur
façade ouest.

Velox

Velox

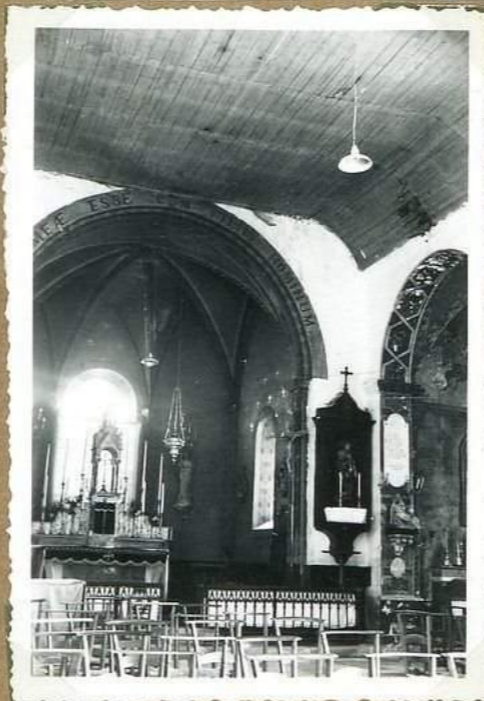
Velox

11677 Eglise de Cazillac
vue ouest

CAZILLAC



71668 Eglise de Cazillac
le bénitier



71669 Eglise de Cazillac
le chœur



71670 Eglise de Cazillac
Vierge en bois

CAZILLAC

Eglise de Cazillac

Bénitier en pierre avec
vasque à godrons.

Hauteur 0 m, 88
diamètre 0 m, 58.

11668 Eglise de Cazillac
le bénitier

Eglise de Cazillac.

Maître pentagonale
avec chœur voûté
d'ogives. Nef lambrinée.

11669 Eglise de Cazillac
le chœur

Chapelle évangélique.

Vierge à l'enfant en
bois doré

11670 Eglise de Cazillac
Vierge en bois

CAZILLAC



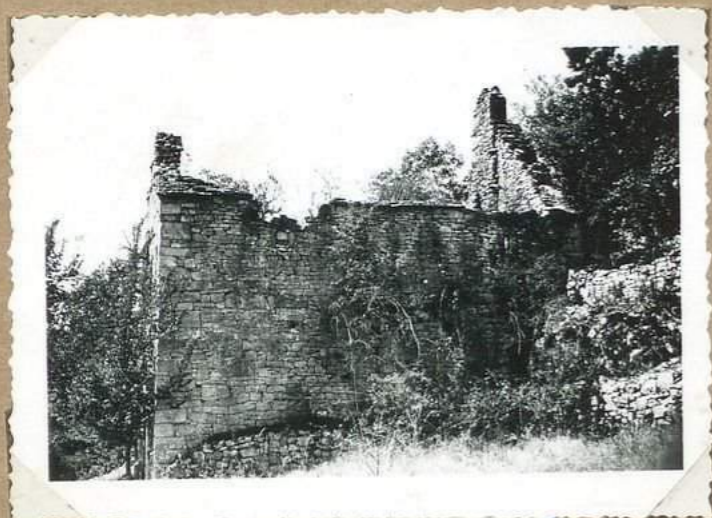
1003 Eglise de Cazillac



1005 tour de Cazillac



1004 tour de Cazillac



1007 Ruines de Lagardette



1008 Ruines de Lagardette:
porte



1012 Fontaine St Fereol

CAZILLAC

1) L'église de Cazillac
 dépendait de la
 Commanderie des
 Bartsit fin 17^e s., des
 Maltaise de Martel avant
 la Révolution.
 Le veî clocher pi'gnon
 dont la silhouette
 s'harmonise aux bûes
 avec la vieille tour.
 donjon, qui se
 tiens au-dessus
 d'elle. Eglise restaurée en 1810

2) Au 9^e s. c'était une vicairie
 dont il est fait mention
 dans le cartulaire de l'abbé de
 Beaulieu

1003 Eglise de Cazillac

Les ruines du château de Cazillac
 sur le ^{ou calcaire} sommet d'un piton élève
 on aperçoit de loin les restes de la
 forteresse féodale de Cazillac
 n'apartient des ruines entre les
 deux parties pendant la guerre de
 Cent ans. ~~seulement~~ définitivement
 en 1738. L'n es restes aujourd'hui
 qu'un donjon écarté et quelques
 pans de murailles ou ~~surmontent~~
 la lianes et autres plantes saxatiles.
 v. notice v. cluche

1005 Bourde Cazillac

Les ruines du château de Cazillac
 sur le ^{ou calcaire} sommet d'un piton élève
 on aperçoit de loin les restes de la
 forteresse féodale de Cazillac si
 apparemment disputée entre les 2 parties
 pendant la guerre de Cent ans. ~~seulement~~
 définitivement en 1738, il n'y
 reste aujourd'hui qu'un donjon écarté
 et quelques pans de murailles ^{ou}
 surmontent la lianes et autres
 plantes saxatiles. Cazillac avait appartenu
 aux vicaires de Turani jusqu'en 1251 - puis
 aux chanoines de Marguerys de 1251 à 1738

1004 Bourde Cazillac

Les ruines de La Gardette
 sur le flanc de la colline, au-dessus
 de Paumac, face à Maradeie ~~ou voit~~
 quelques ruines qui d'après la tradition
 locale seraient les restes d'une chapelle
 dépendant de Maradeie. Une voûte
 en berceau qui prend appui et se prolonge
 même sur la roche, deux ouvertures très
 écartées, en forme de arcades, une
 porte en plein cintre constituent les
 restes les plus caractéristiques de
 La Gardette. v. notice v. cluche

1007 Ruines de La Gardette

Les ruines de La Gardette
 sur le flanc de la colline
 au-dessus de Paumac, face
 à Maradeie ou voit quelques
 ruines, qui d'après la tradition
 locale seraient les restes d'une
 chapelle dépendant de Maradeie.
 Une voûte en berceau qui
 prend appui et même se prolonge
 sur la roche, deux
 ouvertures très écartées en
 forme de arcades, une
 porte en plein cintre constituent
 les restes les plus caractéristiques
 de La Gardette.
 Ci-dessus la porte
 d'entrée

1008 Ruines de La Gardette:
 porte

La fontaine Saint-Feréol
 elle est à flanc de colline
 sur le village de Paumac, à 200m
 de la rive gauche du ruisseau de
 Murlat. Il est question de cette
 fontaine ^{aujourd'hui} encore respectée pour
 la guérison des maladies des yeux
 dans un document de 1583

1012 Fontaine St Feréol

CAZILLAC



11716 Eglise de Cazillac
côté de vue est



11717 Eglise de Cazillac
Porche



11718 Eglise de Cazillac
clocher vue ouest



11719 Croix de Labrousse



11720 Chateau de
Borgne vue est

CAZILLAC

Eglise de Cazillac
Plan de pentagone
à l'est. Couverture en
ardoises

Eglise de Cazillac -
Portail d'entrée et porche
(lignes plates), sur façade sud.

Eglise de Cazillac
Clocher-pignon à
2 toges sur façade ouest.

11717 Eglise de Cazillac
Porche

11716 Eglise de Cazillac
côté de vue est

11718 Eglise de Cazillac
clocher vue ouest

Croix de Lasvauz.
Croix double, en trois
morceaux. La partie
supérieure du fût est
champlevée. La croix est
posée sur un piédestal
Date 1754.

Château de Borgne.
Reconstruction du 19^e
sur l'emplacement de l'ancien
château.

11719 Croix de Lasvauz

11720 Château de
Borgne vue est

CAZILLAC



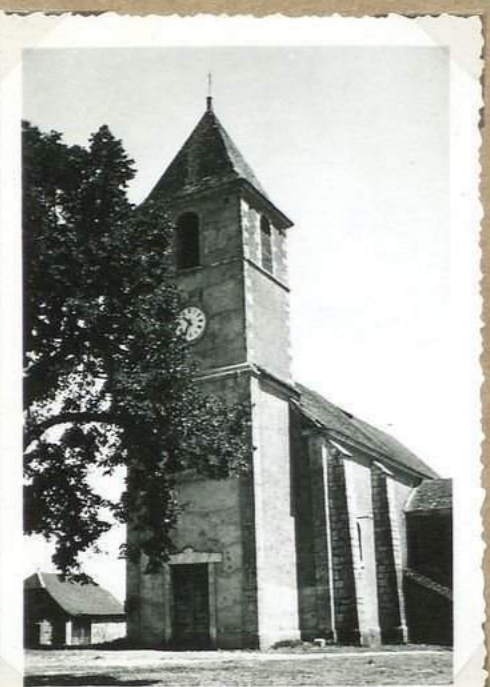
1006 Eglise de Lasvaux



1013 Vue générale de Lasvaux



1002 Ch^{teau} de la Borgne



1009 Eglise de Pauzac



1011 Cascade de La Borgne



1010 Ch^{teau} de Pauzac

CAZILLAC

L'église de Lasvaux
 17^e siècle elle
 dépendait de l'abbaye
 de Souillac et la
 dime "à l'ouze" valait
 au curé 20 charges
 de blé de tous grains.
 Le chœur, la nef
 et la façade sont
 de style roman.

Eglise restaurée en 1870.
 Le toit s'étant écroulé en
 grands pans "avait écroulé" le
 plancher, les poutres, la chaire
 la balustrade, le confessionnal
 et les marches du grand autel.

1006 Eglise de Lasvaux

Lasvaux: Vue générale

088

1013 Vue générale de Lasvaux

Le château de La Borque
 Maison bourgeoise
 Vendu en 1146 à l'abbaye
 d'Obazine par le seigneur
 de Cazillac - Aux bourgeois
 en 1702, à Jers, notaire
 en 1775. A Thouron, député
 en 1830 - Reconstruction
 du château - maison
 bourgeoise sans caractère
 vers 1836

1002 Ch^{teau} de la Borque

L'église de Paumac
 Construction moderne
 (1848) sans grand
 caractère. L'ancienne église
 dont il ne reste rien était
 bâtie sur l'emplacement
 du cimetière désaffecté.
 La dime de Paumac,
 "à l'ouze" valait
 au curé 30 charges
 de tout grain. Déjà
 en 1789 elle menait ruine,
 il faut reconstruire les voûtes
 & ajouter des contreforts.

1009 Eglise de Paumac

La Cascade de La Borque
 Dans un site très agréable
 près de Murlat, une jolie
 cascade met en valeur les
 eaux vives du ruisseau de
 Murlat.

1011 Cascade de La Borque

Le château de Paumac
 Il en subsiste une grosse
 tour ronde (15^e siècle)
 flanquée d'une échau-
 quette et desservie par
 un escalier à vis. Cette
 tour fut décapitée à
 la Révolution.
 Appartint aux
 d'Antinac en 1458,
 aux d'Entrepe en 1638,
 qualifiés barons de
 Paumac en 1737

1010 Ch^{teau} de Paumac

CAZILLAC



11683 Eglise de Lasserre
vue sud et village



11684 Eglise de Lasserre
vue ouest



11685 Eglise de Lasserre
Modillons, ouest



11686 Eglise de Lasserre
Modillons, nord



11687 Eglise de Lasserre
Portail



11688 Eglise de Lasserre
Modillons de l'abside

CAZILLAC

Eglise de Larvaux
(ensemble et village)

11683 Eglise de Larvaux
vue sud et village

Eglise de Larvaux -
Clocher-pignon sur
façade ouest.

11684 Eglise de Larvaux
vue ouest

Modillons romains, façade ouest,
au dessus du portail.

11685 Eglise de Larvaux
Modillons, ouest

Modillons sous corniche
façade nord. Contreforts romains.

11686 Eglise de Larvaux
Modillons, nord

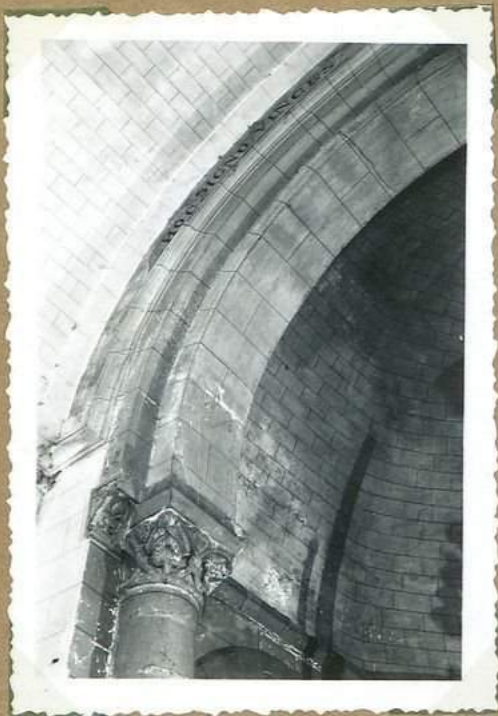
Portail ouest
avec voussures et
tympan

11687 Eglise de Larvaux
Portail

Modillons romains de l'abside

11688 Eglise de Larvaux
Modillons de l'abside

CAZILLAC



11689 Église de Lasroua
Chapiteau, chœur,
côté évangile



11690 Église de Lasroua
chœur



11691 Église de Lasroua
fenêtre, côté nord



11692 Église de Lasroua
Baptistère



11693 Église de Lasroua
Bénitier



11694 Église de Lasroua
Bénitier, détail

CAZILLAC

Eglise de Lasvaux.
Chapiteau roman,
arc triomphal, côté évangile

11689 Eglise de Lasvaux
Chapiteau, chœur,
côté évangile

Eglise de Lasvaux.
Nef et chœur romans

11690 Eglise de Lasvaux
chœur

Fenêtre romane
et colonnettes à chapiteaux
romans. (ébrasement intérieur)

11691 Eglise de Lasvaux
fenêtre, côté nord

Baptistère

11692 Eglise de Lasvaux
Baptistère

Bénitier.

Vasque circulaire,
quadrilobée. Diamètre
73 cm, hauteur 41 cm.

11693 Eglise de Lasvaux
Bénitier

Bénitier.

Fied du bénitier
roman (emploi sans doute
d'un chapiteau).
Fenormes sculptés,
peut-être l'avance sur
l'un des côtés

11694 Eglise de Lasvaux
Bénitier, détail

CAZILLAC



11695 Eglise de Lasroux
arcades du chœur



11696 Eglise de Lasroux
libre intérieure



11697 Eglise de Lasroux
Chœur



11698 Maison Castanet
cheminée



11699 Fontaine
St Ferrals, près
du lavoir



11700 Maison Castanet
cheminée, détail

CAZILLAC

Eglise de Lasvoux.
Arcatures romaines
du chœur avec colonnes
et chapiteaux.

11695 Eglise de Lasvoux
arcades du chœur

Eglise de Lasvoux
Lithe intérieure ou
presque sous-plâtrée.

11696 Eglise de Lasvoux
lithé intérieure

Eglise de Lasvoux.
Abside en cul de
four. Arc triomphal
romain. Nef voûtée en
berceau.

11697 Eglise de Lasvoux
Chœur

Cheminée (Maison Castanet)
Accolade sur la clef du manteau.
Mansardes sur le manteau. Ecu vierge
Bases des pieds droits gothiques.
8 Longueur 3 m.
hauteur 2m,30.

11698 Maison Castanet
cheminée

Fontaine St Ferréols
Mentionnée dès 1583.
Encore visitée (19 sept.) pour
les maux d'yeux.
Voûte en berceau.

11699 Fontaine
St Ferréols, près
du lacoir

Cheminée (Maison Castanet)
Accolade et écu vierge sur
le manteau.

11700 Maison Castanet
cheminée, détail

CAZILLAC



11678 Eglise de Lasvaux
vue sud



11677 Eglise de Lasvaux
vue nord



11680 Eglise Cazillac
St. Vincent en bois



11681 Moulin de Lasvaux
cheminée



11682 Eglise de Lasvaux
Tombe: base et épaves

CAZILLAC

Eglise de Lasvaux

Façade int. Clocher en pierre
sur façade. Abside romane
Nef voûtée en berceau

Velox

Velox

11678 Eglise de Lasvaux
vue sud

Eglise de Lasvaux

Façade nord et abside.
Série de contreforts.

Velox

Velox

11677 Eglise de Lasvaux
vue nord

Eglise de Cazillac

Chapelle épiscopale, statue
de St Vincent en bois doré.

Velox

Velox

11680 Eglise Cazillac
St Vincent en bois

Moulin de Lasvaux

cheminée en pierre XVII^e
longueur 3m,20; hauteur 2m,55.

Ecu armorié avec aux 2 et au 3
une main. Inscription au dessus de l'écu

11687 Moulin de Lasvaux
cheminée

Tombe.

Dalle en pierre
sur laquelle on peut
voir circuler dans la pierre,
une croix, une hache et
une épave (attributs sans
doute d'un artisan)

Velox

11682 Eglise de Lasvaux
Tombe: hache et épave

CAZILLAC



11711 Moulin de Lasvauz
fenêtre gothique



11712 Murat, détail
du village (pont)



11713 Murat, en
toit



11714 Moulin de Lasvauz
l'étang



11715 Croix de Murat
rue nord

CAZILLAC

Moulin de Larvaux.
Fenêtre gothique
sur la façade sud.

11711 Moulin de Larvaux
fenêtre gothique

Village de Murat.
Pontet dans une
rue du village.

11712 Murat, détail
du village (pont)

Village de Murat.
Pignon avec
pierres plates faisant sautoir

11713 Murat, sur
toit

Moulin de Larvaux.
L'étang.

11714 Moulin de Larvaux
l'étang

Croix de Murat
Fût en pierre de 2 m
de haut, surmonté d'une croix
en fer. Le fût repose sur
un socle monolithique de
1 m,95 x 1 m,05.

11715 Croix de Murat
sur socle

CAZILLAC



11707 Château de Paucac
Lague



11708. Maison Veuve
Gouygon cheminée
& Murat



11709 Château de Paucac
Escalier



11710 Maison Veuve
Gouygon, Cheminée
date à Murat

CAZILLAC

Château de Paumac

Vague gothique
Hauteur 1 m, 21, largeur
0 m, 98. Au centre s'en
porte par 2 anneaux
ajoutés, surmonté d'une
couronne de comte.

11707 Château de Paumac
Lague

cheminée Gouygon.
(minim)

Hauteur 2 m, 50.
Largeur 2 m, 70
Le manteau repose sur des consoles
moulurées.

11708. Maison veuve
Gouygon cheminée
à Murat

Château de Paumac
Escalier de pierre

11709 Château de Paumac
Escalier

Cheminée de la chambre

Largeur 1 m, 50

Hauteur 1 m, 45.

Écu rectangulaire inversé

(avec date 1609) et PIERRE BRUNIEL

11710 Maison veuve
Gouygon, cheminée
date à Murat

CAZILLAC



11701 Château de Paumac
Porte d'escalier



11702 Croix de pierre
chez Vergon, côté
vierge



11703 Église de Paumac
vue est



11704 Meule de forgeron
vue est



11705 Vue générale de
Lantouan, sud



11706 Meule de forgeron
vue ouest

CAZILLAC

Château de Paumac

Tour ronde flanquée
d'une tourelle en échappette
Escalier à vis. Corbeaux
d'anciennes latrines.

11701 Château de Paumac
Tour de escalier

Encise de pierre
maison Vergne
(insuffi.)

Cette croix se trouvait à
l'emplacement de la Vierge.
D'un côté est sculpté le
Christ, de l'autre la Vierge
Hauteur 0 m, 79.

11702 Encise de pierre
chez Vergne, côté
Vierge

Eglise de Paumac

Eglise de plan
cruaiforme. Chevet plat.
Eglise 19^e, voûte d'arêtes.
Clocher carré sur façade
ouest. Couverture ardoises

11703 Eglise de Paumac
vue est

Meule de forgeron.

Diamètre de la meule
0 m, 94. Hauteur 1 m, 05.

Auge en pierre { - largeur 0 m, 36
- longueur 1 m, 05

11704 Meule de forgeron
vue est

Vue générale de Larzac.

11705 Vue générale de
Larzac, sud

Meule ancienne de
forgeron avec auge en
pierre.

11706 Meule de forgeron
vue ouest

CAZILLAC



11721 Chateau de
Halefond, cheminée



11722 Chateau de
Halefond ensemble



11723 Chateau de
Halefond, escalier de
la Tour



11724 Chateau de
Halefond, la Tour vue
est

CAZILLAC

Château de Malefont.
cheminée XVII^e avec
large manteau et corniche
(largeur en enfon)

11721. Château de
Malefont, cheminée

Château de Malefont.
Construction rectangulaire
flanquée d'une tour ronde avec
escalier à vis.

11722. Château de
Malefont, ensemble

Château de Malefont -
Escalier à vis
à l'intérieur de la tour ronde

11723. Château de
Malefont, escalier
de la Tour

Château de Malefont.
Tour ronde (débrite
par la foudre) Couranture
tires plates.

11724. Château de
Malefont, la Tour vue
est

CRESSENSAC



1195 Vue générale



6097 Vue générale



1197 Ch^{teau} de Chausseville



1196 Passage de la Nationale
n° 20 à CresSENSAC

CRESSENSAC

Cressensac: Vue générale

208

1195 Vue générale

Cressensac: Vue générale

208

6697 Vue générale

Le château de Chausseneige
 Vaste construction quadrangulaire
 avec double portail en arcades. Cour
 intérieure. Grandes salles avec belles
 cheminées sculptées. L'ensemble du
 château incendié en 1897 fut rétabli
 dans le style Renaissance par les soins
 du baron de Maynard. Le décor
 d'origine du 18^e siècle a été respecté.
 Le château de Chausseneige a toujours
 appartenu à la famille de Maynard
 depuis le 18^e siècle.

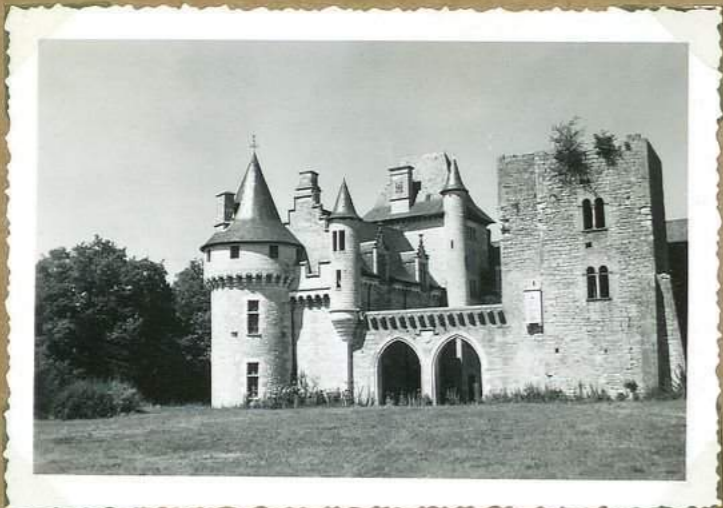
1197 Ch^{teau} de Chausseneige

La route nationale à Cressensac
 Cressensac, jadis très animée
 par le passage de carrosses, de légers
 voitures de poste doit encore
 une certaine vie à la route natio-
 nale au bord de laquelle se
 prennent ses maisons, réajustées
 et modernisées

1196 Passage de la Nationale

n° 20 à Cressensac

CRESSENSAC



11507 Château de
Chaussegny
côté ouest



11512 Château de
Chaussegny
Le donjon, sud



11510 Château de
Chaussegny
Nord ouest



11511 Château de
Chaussegny
détail sud

CRESSENSAC

Château de Chaussenige
Restauration dans le style
Renaissance. Double portail de
l'entrée.

11509 Château de
Chaussenige
côté ouest

Château de Chaussenige
Ancien donjon XIII^e
ayant échappé à l'incendie
de 1897.

11592 Château de
Chaussenige
Le donjon, sud

Château de Chaussenige.
Le château et le donjon N.O.

11590 Château de
Chaussenige
Nord ouest

Château de Chaussenige.
Portail d'entrée
(restauration 19^e siècle)

11511 Château de
Chaussenige
détail sud

CRESSENSAC



6099. Un quartier de
Cressensac



6100. Eglise de Cressensac
N.



6098 Vue générale



1202 Eglise de Cressensac
le clocher



1198 Eglise: côté abside

CRESSENSAC

L'église et un quartier de
Cressensac

741

6099. Un quartier de
Cressensac

L'église de Cressensac

741

6100. Eglise de Cressensac
N.

Cressensac. — Vue générale

741

6098 Vue générale

L'église de Cressensac
— Le clocher
bas gothique
avec belle voûte légère.
Quelques contreforts
romans.
La réfection du
clocher date de 1730

1202 Eglise de Cressensac
le clocher

L'église de Cressensac
— Vue côté est
L'ensemble de l'église
est gothique. Piliers
droits romans. Belle
voûte légère —
Réfection du clocher
1730. En l'église
il a été jugé insuffisant pour
contenir la paroisse
et a grandi (chapelles)
en 1876.

1198 Eglise: côté abside

CRESSENSAC



11497 Eglise de
Cressensac Nord



11498 Eglise de
Cressensac sud



11499 Eglise de
Cressensac est



11500 Presbytère



11501 Château de Tarsac
porte murée, corbeaux



11502 Eglise de
Cressensac chœur
nef

CRESSENSAC

Eglise de Cressensac.
Clocher carré sur façade
ouest.

Eglise de Cressensac.
de clocher.

Abside chevet plat

11497 Eglise de
Cressensac Nord

11498 Eglise de
Cressensac sud

11499 Eglise de
Cressensac est

Ancienne tour du
presbytère -

Château de Tursac

Fort carré, plein
câble, muré, surmontée
de 3 corbeaux (sans doute,
restes d'une porte fortifiée)
A signaler une baie
en arc brisé, murée.

Eglise de Cressensac.

Eglise avec nef à 2 travées
voûtées d'ogives. Chœur voûté d'ogives
à chevet plat. Chapelles latérales avec
grandes arcades sur colonnes rondes et piliers.
Clocher extérieur sur façade ouest

11500 Presbytère

11501 Château de Tursac
porte murée, corbeaux

11502 Eglise de
Cressensac chœur
nef

CRESSENSAC



6096 Ch^{teau} de Terrac



1199 Ch^{teau} de Terrac



1100 Ch^{teau} de Terrac



1204 Tour du presbytere

CRESSENSAC

Le château de Tersac

788

6096 Ch^{teau} de Tersac

Le château de Tersac
 Siège d'une justice
 seigneuriale avant la
 Révolution. Appartenait
 à la famille noble de
 Feydit du 13^e au 17^e.
 Siècle. Dans la tour,
 du 15^e siècle à croisées
 ronds, restes d'un bel
 escalier en spirale et d'une
 bœuche. L'édifice qui
 surmonte la porte a été
 détruit. Quelques vestiges
 de fenêtres du 13^e siècle
 en 1784. M^{onsieur} François de
 Castres, chevalier seigneur
 de Tersac, habitait le château.

1199 Ch^{teau} de Tersac

Le château de Tersac

788

1100 Ch^{teau} de Tersac

La tour du presbytère

C'est une tour du 15^e
 siècle restaurée en
 1913.

A l'intérieur, bel
 escalier à vis de
 47 marches.

1204 Tour du presbytère

CRESSENSAC



#1503 Château de Tarsac
vue sud (tour)



#1504 Château de Tarsac
vue nord



#1505 Château de Tarsac
vue est



#1506 Château de Tarsac
Tour est



#1507 Château de Tarsac
ensemble sud



#1508 Château de Tarsac
porte d'escalier

CRESSENSAC

Château de Tarsac.

Tour d'escalier (3 étages) couverture charpente carrée, tuiles plates. A la partie supérieure, bretèche sur bois corbeaux

#1503 Château de Tarsac
vue sud (tour)

Château de Tarsac.

Facade Nord avec baies aveugles.

#1504 Château de Tarsac
vue nord

Château de Tarsac.

Tour ronde

#1505 Château de Tarsac
vue est

Château de Tarsac

Tour ronde Est

#1506 Château de Tarsac
Tour est

Château de Tarsac

Ensemble sud.

#1507 Château de Tarsac
ensemble sud

Porte de la tour.

XV-XVI. Porte de charpente avec accolade se terminant en fleuron et reposant sur roses du Quercy.

Construction en bel appareil. Départ d'un escalier à vis.

#1508 Château de Tarsac
porte d'escalier

CREYSSE



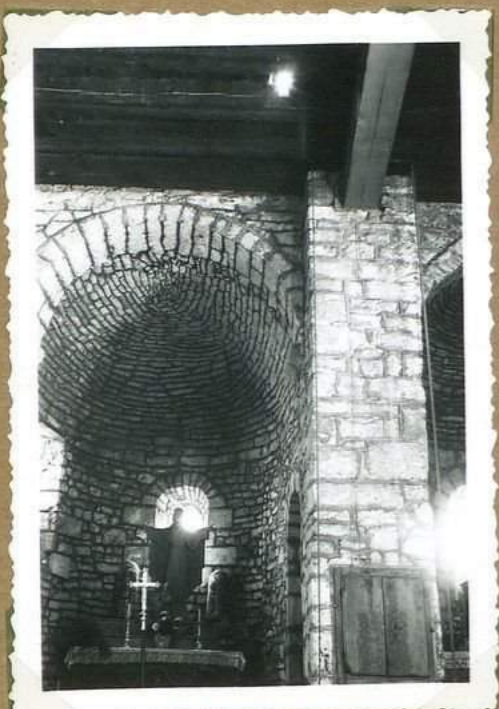
11741 Eglise de Creysse
Le portail



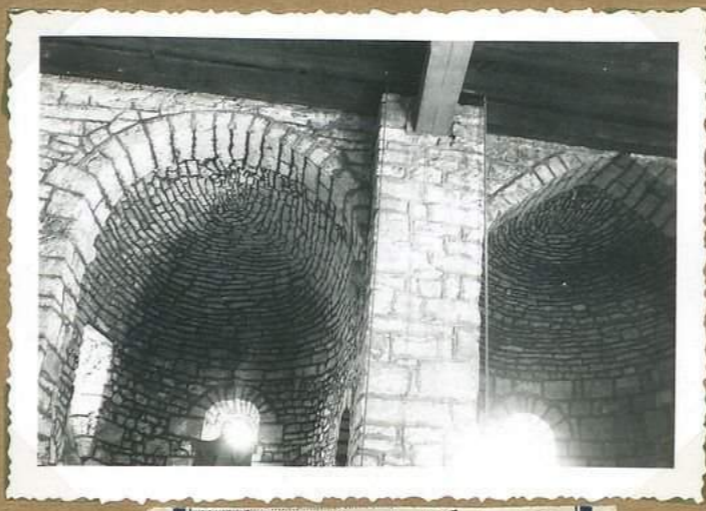
11742 Eglise de Creysse
Le portail



11743 Eglise de Creysse
Le portail



11744 Eglise de Creysse
Les 2 abutres, base



11745 Eglise de Creysse
Les 2 abutres, sommet



11746 Eglise de Creysse
vue ouest
près du fort.

CREYSSE

Eglise de Creysse.
Portail (avec
archivolte profonde formant
proche. (façade sud).

Velox

Velox

11741 Eglise de Creysse
Le portail

Eglise de Creysse
Le portail

Velox

Velox

Velox

11742 Eglise de Creysse
Le portail

Eglise de Creysse
Le portail.

Velox

Velox

Velox

11743 Eglise de Creysse
Le portail

Eglise de Creysse.
Les 2 absides à l'Est
sont voûtées en cul de four.
Arc plein cintre de l'abside
la plus au Nord

Velox

Velox

11744 Eglise de Creysse
Les 2 absides, base

Absides geminées, voûtées en cul
de four, l'une a un arc triomphal
plein cintre, l'autre brisé.

Velox

Velox

11745 Eglise de Creysse
Les 2 absides, sommet

Eglise de Creysse.
Vue sur l'abside
et le clocher.

Velox

Velox

11746 Eglise de Creysse
vue ouest
près du fort.

CREYSSE



10.165 Alvide

FM 1453

CREYSSE

Eglise de Creysse
Abides

10.165 Abide

CREYSSE



1220 Eglise de Creysse - côté
abside



7949. Descente de Croix.
Peinture sur bois XVII^e s.
coll. J. Caluwaert



1203 Eglise de Creysse N.



7950 Vierge à l'enfant -
Peinture sur toile.
coll. Caluwaert J.



1203. Vue générale, le pont



7951. Vierge à l'enfant
Peinture sur bois XVII^e s.
(Coll. J. Caluwaert)

CREYSSE

Collection J. Calmon -
Creysse

Descente de Croix. Peinture
sur bois XVII^e s.

Hauteur 63 cm

(Exposition d'art marial
de Gramat, sept^{bre} 1954)

7949. Descente de Croix.
Peinture sur bois XVII^e s.

coll. J. Calmon

Eglise de Creysse.

(vue côté nord)
D'après la tradition, cette église
bâtie sur le rocher sur lequel le
village n'était que la chapelle
du diocèse. Elle avait été
très formée et agrandie avant
la Révolution par les seigneurs
seigneurs de Creysse, d'Arleigne.
On accède à l'église par des
longs escaliers à forte pente.
Porte romane, des rd, simple
mais pure de lignes. On conserve
à l'intérieur une grande copie
de la composition de Jean Chast
offerte dit-on par St Louis
lors d'un passage à Creysse
et quatre curieuses reliquaires.
Mais ce qui fait la grande
singularité de l'église de
Creysse, c'est sa double abside
romane 7 l'église à
double abside de pierre
est assez rare.

1203 Eglise de Creysse N.

Eglise de Creysse

D'après la tradition, cette église
bâtie sur le rocher sur lequel
le village n'était que la chapelle
du diocèse. Elle avait été
très formée et agrandie avant
la Révolution par les seigneurs
seigneurs de Creysse, d'Arleigne.
On accède à l'église par des
longs escaliers à forte pente
des rd, porte romane simple
mais d'une grande pureté
de lignes. On conserve à
l'intérieur une grande
copie de la composition de
Jean Chast offerte dit-on par
St Louis, lors d'un passage à
Creysse et quatre curieuses reli-
quaires. Mais ce qui fait la
grande singularité de l'église
de Creysse, c'est sa double abside
romane, les églises à double
abside de pierre sont
assez rares.

1220 Eglise de Creysse. côté
abside

Creysse Collection
J. Calmon.

Vierge à l'enfant.
Peinture sur toile
XVI^e s.

Hauteur 72 cm

7950 Vierge à l'enfant -
Peinture sur toile.

coll. Calmon J.

Vue générale de Creysse
vue de la Village des côté de
fluges.

481

1203. Vue générale, le port

Creysse. Collection
J. Calmon

Vierge et l'enfant.
Peinture sur cuir XVII^e s.
Hauteur 61 cm.

(Exposition d'art
marial de Gramat
septembre 1954)

7951. Vierge à l'enfant -
Peinture sur cuir XVII^e s.

(Coll. J. Calmon)

CREYSSE



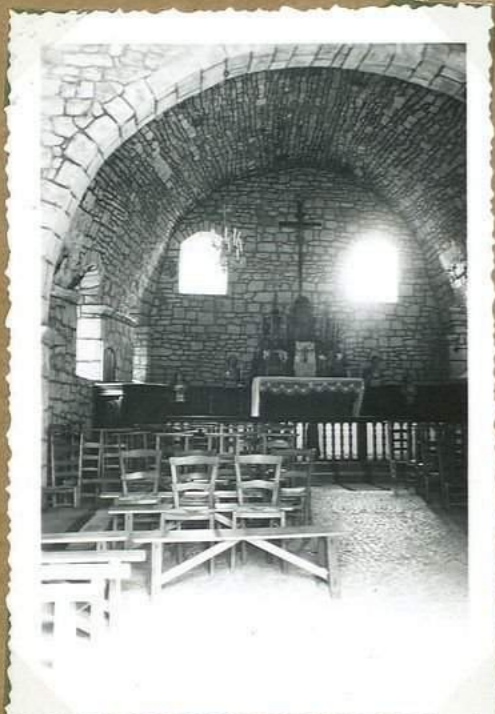
11747 Église de Craysse
Les saints



11748 Église de Craysse
Le baptistère



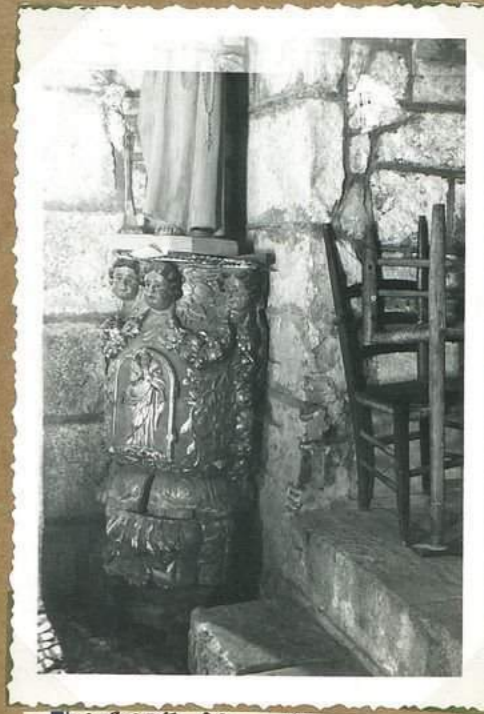
11749 Église de Craysse
les saints



11750 Église de Craysse
La nef, autel Nord



11751 Église de Craysse
le Bénitier



11752 Église de Craysse
Débris d'autel,
3 anges

CREYSSE

Eglise de Creyse.
St^e Béatrice et St^e Reparate

Vélox

Vélox

Vélox

11747 Eglise de Creyse
Les saints

Baptistère.
Cune circulaire en pierre
diamètre 0m,90
hauteur 0m,42

Vélox

Vélox

Vélox

11748 Eglise de Creyse
Le baptistère

Eglise de Creyse.
St^e Célestine et St^e Magus

Vélox

Vélox

Vélox

11749 Eglise de Creyse
les saints

Nef voûtée en berceau
autel, côté Nord.
Il existe 2 autres autels
dans les chapelles de
l'abside terminée façade Est.

Vélox

Vélox

Vélox

Vélox

11750 Eglise de Creyse
La nef, autel nord

Bénitier en pierre.
Christ champlé
sur le mur.
Hauteur 0m,85
diamètre 0m,87.
Extérieur polygonal,
cave circulaire.

Vélox

Vélox

11751 Eglise de Creyse
le Bénitier

Restes de retable XVII^e
en bois. Tabernacle,
feuillages et angelots

Vélox

Vélox

11752 Eglise de Creyse
Dessus d'autel,
3 anges

CREYSSE



1215 Ch^{teau} de Creysse



1219 Vue générale



1216 Ch^{teau} de Creysse



6401. Eglise de Creysse (abside)



7948. Eglise. Vierge à l'enfant, en bois



1206 Ch^{teau} de Creysse

CREYSSE

Le château de Creysse
 Tout près des ruines du
 Cacreix, et sur la rive
 droite, il occupe la pointe
 extrême du rocher.
 Construction du 15^e
 siècle dont la tour
 ronde est coiffée en
 dôme.

En 1740. Théodore d'Arli-
 que, conseiller du roi
 et lieutenant général de
 la sénéchaussée de Hautel
 et seigneur de Creysse

1215 Ch^{teau} de Creysse

Creysse. Vue du village à l'entrée
 du pont.

201

1219 Vue générale

Le château de Creysse
 Tout près des ruines au
 Cacreix et sur la
 rive droite, il occupe
 la pointe extrême du
 rocher.

Construction du 15^e
 siècle dont la tour
 ronde est coiffée en
 dôme.

(Vue prise de la rive gauche
 du ruisseau)

En 1740 Théodore
 d'Arlique, conseiller du
 Roi et lieutenant général de
 la sénéchaussée de
 Hautel et seigneur de Creysse

1216 Ch^{teau} de Creysse

L'église de Creysse
 D'après la tradition cette
 église bâtie sur le rocher qui
 domine le village, n'était que
 la chapelle du château. Elle
 aurait été transformée et
 agrandie avant la révolution
 par le vicomte de Creysse
 d'Arlique. On accède
 à l'église par un long
 escalier à forte pente. Sur
 son porche romain simple, mais
 d'une grande pesanteur de la pierre.
 On a conservé à l'intérieur
 une sainte église de la
 commune de Creysse. Elle est
 offerte de la part de Louis
 lors de son passage à Creysse
 et le curé est religieux.
 Mariage qui fait la grande
 originalité de l'église
 classée comme M. H. en 1919,
 c'est sa double abside romaine.
 La nef a double abside
 jumelle et est excentrique
 avec rare.

6901. Eglise de Creysse abside

Eglise de Creysse
 Vierge à l'enfant,
 en bois.

Hauteur. 39 cm

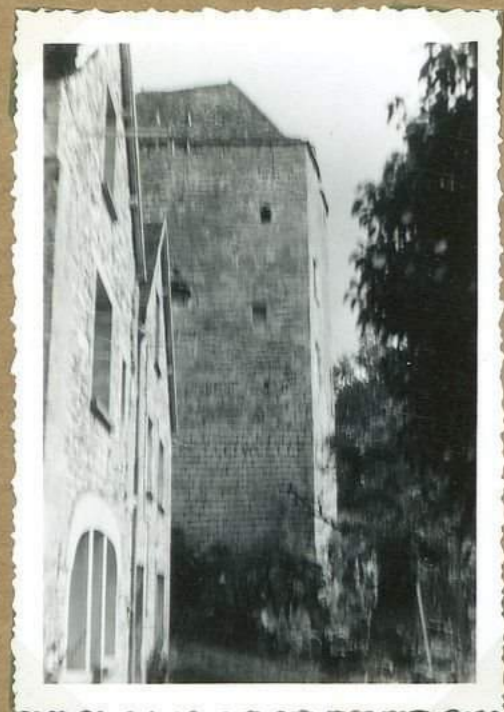
7948. Eglise. Vierge à
 l'enfant, en bois

Le château de Creysse
 Tout près des ruines
 du Cacreix et sur
 la rive droite. Tour
 carrée flanquée d'une
 tour ronde coiffée
 en dôme (15^e s.)

En 1740, Théodore
 d'Arlique, conseiller du Roi
 et lieutenant général de la
 sénéchaussée de Hautel
 et seigneur de Creysse

1206 Ch^{teau} de Creysse

CREYSSE



11735 Le fort -
vue sud ouest



11736 Le Fort (partie Nord)



11737 Le Fort (vue Sud)



11738 Eglise de Loudour
le pigeonnier



11739 Eglise de Loudour
la béni-tière, chez Lasfargue



11740 Eglise de Creysse
l'enfeu (vue sud)

CREYSSE

de Fort.

Tour massive, bâtie
sur le rocher.

Le Fort (partie Nord)

Heurtières.

de Fort (vue Sud)

11735 Le fort -
vue sud-ouest

11736 Le Fort (partie Nord)

11737 Le Fort (vue Sud)

Ancienne église de
Loudour (S^{te} Julienne de
Loudour)

Ancien béatier.
à rue Casfargue à
Loudour connue chez elle
l'ancien béatier de l'église
disparue. Vase en pierre:
H: 0m,33
diamètre: 0m,25.

Eglise de Creysse.
Enfeu intérieur
(côté sud). Callage en
galets.

11738 Eglise de Loudour
le pigeonnier

11739 Eglise de Loudour
le béatier, chez Casfargue

11740 Eglise de Creysse
l'enfeu (vue sud)

CREYSSE



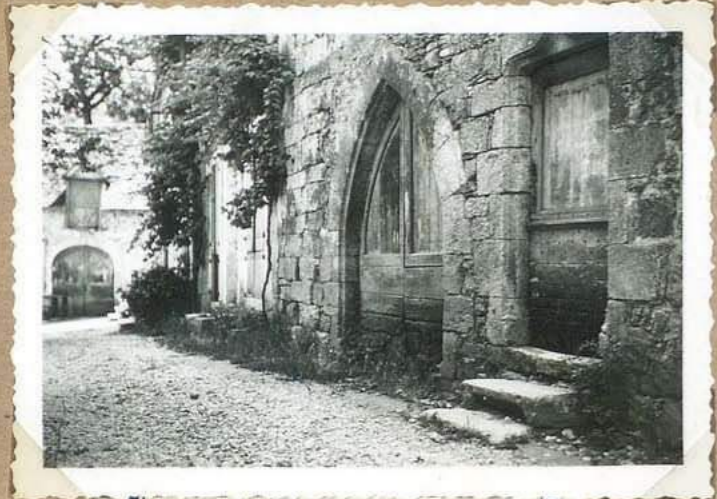
1204 Donjon du Fort .S.



1209 La Halle



1205 Donjon du Fort.(ouest)



1210 Le vieux Creyose



7952. S^{te} Anne et la Vierge
Peint^{re} sur bois (XV^e s.)
(coll. ...)



1212. Dolmen / tumulus
de Peyraret

CREYSSE

Le donjon de Creysse
 Grande tour carrée qui
 occupe la pointe extrême
 du rocher. Elle domine le
 village et la plaine de la
 Dordogne.

Le château de Creysse
 appelé "château rocher" sur
 certains documents, anciens
 resta pendant 40 ans entre
 les mains des Anglais, au
 début de la guerre de Cent
 ans.

La seigneurie de Creysse
 pour sa grande part resta
 aux vicomtes de Barrenne
 du 12^e siècle au 1738 (Vente
 de la vicomté au Roi de
 France)

1204 Donjon du Fort S.

La Halle
 Bâti à cause de son port à péage
 qui de la fertilité des terres environnantes
 la bourgeoisie de Creysse avait eu l'habitude
 d'aller à une foire au marché de la halle
 des foires et marchés de jadis

1209 La Halle

Le donjon de Creysse
 Grande tour carrée qui
 occupe la pointe extrême
 du rocher. Elle domine
 le village et la plaine de
 la Dordogne.

Le château de Creysse
 appelé "château rocher" sur
 certains documents, anciens
 resta pendant 40 ans entre
 les mains des Anglais, au
 début de la guerre de Cent
 ans.

La seigneurie de Creysse
 pour sa grande part, resta
 aux vicomtes de Barrenne
 du 12^e s. à 1738 (Vente
 de la vicomté au Roi
 de France)

1205 Donjon du Fort (ouest)

Le vieux Creysse

Cette tour carrée en belles pierres
 appareillées, qui se voit vers la rue
 grande base en tiers-point et une porte
 en accolade aurait été - selon la
 tradition - le siège du tribunal
 seigneurial.

1210

Vélox

Vélox

1210 Le vieux Creysse

Creysse. Collection

J. Calmon.

St Anne et la Vierge

Peinture sur bois, XV^e s.

Hauteur 50 cm.

(Exposition d'art
 marial de France.)

(sept 1954)

1212

Vélox

7952 St Anne et la Vierge
 Peinture sur bois (XV^e s.)

FM 1458

Le dolmen tumulus de Peyrazet

Le coffre qui occupait la partie
 d'un tumulus de 15 m de diamètre
 a été mis à mal par les fouilles.

La dalle restée sur place
 mesure à 1 m 40 de hauteur sur 1 m 50 de largeur.

1212

1212

1212. Dolmen / tumulus
 de Peyrazet

CREYSSE



11727 Moulin de Sacreix
vue est



11730 Le Tribunal
cheminée



11731 Moulin de Sacreix
la chute



11732 Le Tribunal
porte et fenêtre



11733 Le pont et
l'église



11734 Le Tribunal
vue sud

CREYSSE

Moulin de Carreix,
Ancien moulin fatifié
peut-être xv. Porte en arc brisé
et hauts contreforts

11729 Moulin de Carreix
vue est

Ancien tribunal
cheminée intérieure avec
traverse en segment de cercle
cousées

11730 Le Tribunal
cheminée

Chute du moulin de Carreix

11731 Moulin de Carreix
la chute

Ancien tribunal.
Portail en arc
brisé et porte avec accolade.

11732 Le Tribunal
porte et fenêtre

Le pont et l'église de Creysse.

11733 Le pont et
l'église

Le Tribunal.
Partie très ruinée

11734 Le Tribunal
vue sud.

CREYSSE



11725 Moulin de Caercis
les montels



11726 Moulin de Caercis
la source



11727 Moulin de Caercis
la petite



11728 Moulin de Caercis
ensemble

CREYSSE

Moulin de Cacreix.
Le pontail d'entrée et canal
de sortie de l'eau. Petites ouvertures
chauffées.

11725 Moulin de Cacreix
les pontails

Moulin de Cacreix
La source prend
naissance dans l'étang

11726 Moulin de Cacreix
la source

Chute du moulin de Cacreix.

11727 Moulin de Cacreix
la chute

Moulin de Cacreix.
Ensemble du moulin fortifié.

11728 Moulin de Cacreix
ensemble

CREYSSE



1214 Source du Cacreix



1214 Moulin de Cacreix



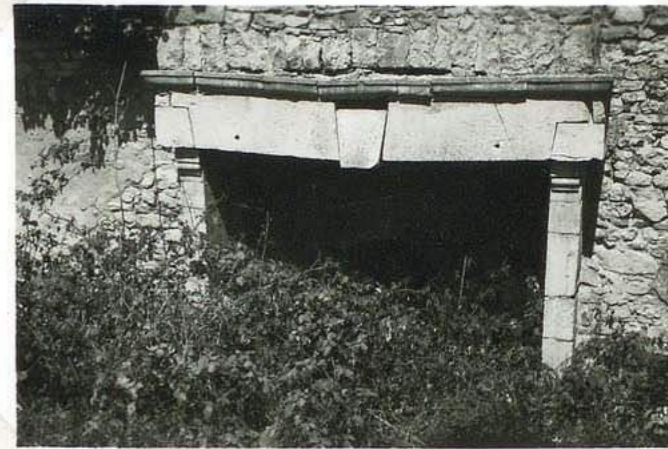
1207 Restes de l'église de
Laudon



1213 Ruines de la Fajole



1217 Ch^{eau} de Plumegat



1218. Ruines de la Fajole,
cheminée

CREYSSE

La source de Cacreix

Cette belle source s'ouvre au pied d'un falaise et donne à un moulin. A la naissance, source d'un joli bleu l'étang qui se vide le moulin, se couvre d'herbes aquatiques aux moments de sans eau

1214 Source du Cacreix

Le moulin de Cacreix
 Dans une jolie rive, si quelques mètres de la belle source qui le met en mouvement. Construction très ancienne. En 1459 Guillame de Mirandol, homme de bien, reconstruit le moulin fortifié de Cacreix. En 1780 ce moulin est la propriété de Joseph François de Marquigny, seigneur de Cibra. Le moulin de Cacreix de son origine médiévale une belle voûte en berceau, des bases 13e et 14e siècle

1214 Moulin de Cacreix

L'ancienne église de Loudou
 Il est question de l'église de Loudou dans un document de 932. (Donation à l'abbaye de Beaulieu). Cette église continua encore à être desservie pendant quel- que temps après la Révolution. Mais depuis lors, elle n'a plus été utilisée. On y distingue quelques restes. Sur la façade nord: contrefort, archivolte avec ses deux appartements, un ancien portail d'entrée de côté sud. baie de style roman au jourd'hui murée.
 En 1876 l'église de Loudou fut vendue à M. Poux Jean. et la cloche attribuée à l'église paroissiale de Creysse

1207 Restes de l'église de Loudou

Les ruines de La Fajole
 Belvédère élevée d'où l'on a une vue magnifique sur la vallée de la Dordogne. Il subsiste la base d'une grande tour polygonale et quelques autres éléments de l'ancien château qui, en 1639, appartenait à noble Jean d'Arlequin. En 1786, Leonard d'Arlequin, chevalier, possédait la maison noble de La Fajole

1213 Ruines de la Fajole

Le château de Plumegat
 Construction moderne dans un nid de verdure sur l'emplacement d'un ancien château. fut à Hugues de Roger en 1720, puis à de Beaupré, aux Verques de Montil. au vicomte de Ferroy - Aujourd'hui propriété de M^{re} Subbe, ferronniers d'art

1217 Ch^{teau} de Plumegat

Les ruines de La Fajole
 Vue depuis de l'ancien château restes de haut au milieu de buissons

481

Velox

1213. Ruines de la Fajole, Cheminée

CUZANCE



11519 Maison veuve
Delpedh, restes de balcon



11520 Maison Arlequinée
Crédence dans mur



11521 Fontaine de
Malestraiges vue est



11522 Four de Malestraiges
vue sud



11523 Fontaine de
Malestraiges, vue ouest



11524 Four de Malestraiges
vue est

CUZANCE

Maison Delpach à Malastreiges
 Restes de corbeaux en pierre
 supportant une ancienne galerie
 (largeur 1 m, 60)
 A l'intérieur, vieille cheminée en
 pierre.

11519 Maison veuve
 Delpach, restes de balcon

Vieux mur à Malastreiges.
 Dans un mur appartenant à l'Arlequier, restes
 d'un ancien placant ou
 crèche, en arc brisé.
 Hauteur 1 m, 50
 largeur 0 m, 40.

11520 Maison Arlequier
 Crèche dans mur

Fontaine de Malastreiges
 Voûte en pierre, située sur
 le chemin des pèlerins venant du
 Limousin en direction de Rocamadour.
 Ne tarit jamais.

11521 Fontaine de
 Malastreiges rue est

Ancien four banal de Malastreiges.
 Plâtre du four voûté
 (couverture pierres plates)

11522 Four de Malastreiges
 rue sud

Fontaine de Malastreiges
 Voûte en pierre, située sur le
 chemin des pèlerins venant du Limousin
 en direction de Rocamadour. Ne tarit
 jamais.

11523 Fontaine de
 Malastreiges, rue ouest

Four banal de Malastreiges.

11524 Four de Malastreiges
 rue est

CUZANCE



11513. Maison Gayel
porte et escalier



11514. Maison Gayel
Porche avec grande accolade



11515. Porte Nord
(Maison Gayel)



11516. Maison Gayel
fenêtre gothique, nord



11517. Maison Gayel
ensemble, vue sud



11518. Maison Gayel
ouverture moulurée

CUZANCE

Maison Cayel à Malostreiges
 Porte d'entrée, plein
 cintre, avec date 1784
 sur la clef

11513. Maison Cayel
 porte et escalier

Maison Cayel
 Porche, plein cintre, et porte
 avec accolade.

11514. Maison Cayel
 Porche avec grande accolade

Maison Cayel.
 Porte façade Nord
 avec accolade et petit
 écu.

11515. Porte Nord
 (Maison Cayel)

Maison Cayel.
 Sur la façade Nord
 l'ornement 2 baies avec
 moulures prismatiques.
 Au Sud, ouverture moulurée
 avec bande de pierre.

11516. Maison Cayel
 fenêtre gothique, nord

Bainn Cayel
 Ensemble; pignon d'angle
 à colombage.

11517. Maison Cayel
 ensemble, vue sud

Maison Cayel
 Couverture moulurée
 (façade sud)

11518. Maison Cayel
 couverture moulurée

CUZANCE



11525 Maison Cayel
cheminée pierre



11526 Maison Cayel
cheminée bois table
rampant



11527 Maison veuve
Delpech - Cheminée

GUZANCE

Maison Cayel à Malestroit

Cheminée de la cuisine. Pieds droits
avec moulures sobres. Le manteau d'origine
dispersé.

Largeur 3 m, 10
hauteur 2 m.

11525 Maison Cayel
cheminée pierre

Maison Cayel à Malestroit.

Cheminée bois; glands sculptés en haut des
pieds droits. Cannelures. Largeur 2 m, 30,
hauteur 2 m, 25. A côté de la cheminée,
arc en pierre rampant.

11526 Maison Cayel
cheminée-bois + arc
rampant

Maison Cayel Delped (Malestroit)

Cheminée avec manteau appareillé
en segment de cercle (largeur 3 m, 30)
Le manteau est très large.

Dalles de pierre dans la cuisine.

11527 Maison veuve
Delped. Cheminée

FM 1464

CUZANCE



11546 Maison Castagne
Lacisque pavé



11547 Four banal -
rue est



11548. Maison Castagne
Lacisque pavé



11549. Malastreiges
pierre pour monter
à cheval



11550 Four banal
rue nord



11551 Eglise de Rignac
châpître au portail
détail

CUZANCE

Maison Castagne à
Lacisque.
Dallage avec galets
dans 2 pièces du rez-de-
chaussée.

11546 Maison Castagne
Lacisque) pierre

Ancien four banal de Malestreiges.
Grande voûte en arc brisé.
Couverture tuiles plates et pierres plates

11547 Four banal -
rue est

Maison Castagne à
Lacisque.
Dallage avec galets
dans 2 pièces du rez-de-chaussée

11548 Maison Castagne
Lacisque) pierre

Pierre pour monter à cheval.
Celle pierre se trouve à côté de la
fontaine de Malestreiges. 1m,33 x 0,75 x 0,50.
D'après une tradition elle aidait
les cavaliers à monter à cheval.

11549. Malestreiges
pierre pour monter
à cheval

Four banal.
Voûte en arc brisé.

11550 Four banal
rue nord

Eglise de Rignac
Chapiteau cubique
roman avec entrelacs.

11551 Eglise de Rignac
Chapiteau du portail
détail

CUZANCE



11576 Maison Bardes
Taque



11577 Maison Lavergne
Portail de la cour, 1819



11578 Maison Lavergne
tour vue sud



11579 Maison Lavergne
Double accolade



11580 Maison Lavergne
Entrée 2 accolades



11581 Maison Lavergne
accolade, fleur de lys

CUZANCE

Maison Bardes
Toiture avec
couronne, date 1757.

Maison Lavergne à Malegrose
Portail d'entrée de la cour 1817
Sur la maison date 1804

Maison Lavendet.
Tour ronde,
couvertine pierres plates.
Petite baie avec accolade
Escalier à vis intérieur.

11576 Maison Bardes
Toiture

11577 Maison Lavergne
Portail de la cour, 1817

11578 Maison Lavendet
tour avec vis

Maison Lavendet.
Fenêtre avec
manteau sculpté d'une
double accolade.

Maison Lavendet.
Porte d'entrée et petite baie avec
d'une accolade.

Maison Vergne
(route de Gignac)
Porte d'entrée
avec accolade et fleur de
lys.

11579. Maison Lavendet
Double accolade

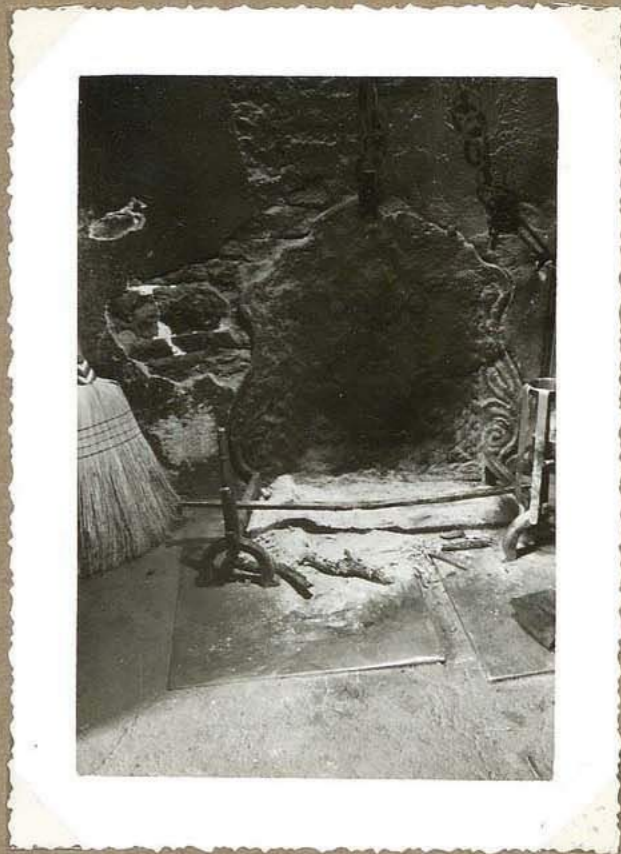
11580 Maison Lavendet
Entrée 2 accolades

11581 Maison Vergne
accolade, fleur de lys

CUZANCE



11574 Maison Bardes
cheminée 1711



11575 Maison Lavergne
Taque, fleur de lys
et J.C.

CUZANCE

Maison Bardes.

Monteau droit monolithe.
Scus en écu, date 1711.

M 574 Maison Bardes
cheminée 1711

Maison Lavergne à Malegerse
Tasse Louis XV avec fleu
de lys et initiales J.C.

M 575 Maison Lavergne
Tasse, fleur de lys
et J.C.

CUZANCE



11570 Maison Vergne
cheminée base de
(1^{er} main) carrelé



11571 Maison Vergne
cheminée
(2^e main)



11572 Maison Laverde
cheminée chambre



11573 Maison Laverde
cheminée cuisine

CUZANCE

Maison Verque

Dans vieille maison, cheminée
avec manteau en arc de cercle sur
console. Fieds droits moulurés.

longueur 2m,65

hauteur 1m,80

Une autre cheminée se trouve dans
une autre maison appartenant à
M. Verque

11570 Maison Verque

cheminée arc de
(1^{re} maison) cercle

Maison Verque (écurie)

- (route de Gisors)

cheminée avec large
manteau mouliné (longueur 2m,55)

11571 Maison Verque

cheminée
(2^e maison)

Maison Laverdet

Cheminée de la chambre avec double
corniche, Écu sur le manteau

longueur 3m,51

hauteur 2m,90

11572 Maison Laverdet

cheminée chambre

Maison Laverdet

Cheminée cuisine (ajout de
cercle champêtre)

longueur 2m,46

hauteur 1m,78

11573 Maison Laverdet

cheminée cuisine

CUZANCE



11583 Croix de la Place
de Laclaque



11584 Maison Lavardet
ensemble vue est



11585 Eglise de Cuzance
vue est



11586 Maison Fernand
Castanet cheminée
février 1669



11587 Eglise de Cuzance
Base bas-côté nord



11588 Maison Fernand
Castanet cheminée
février 1669 (double photo)

CUZANCE

Croix de Laisque
(sur la place)
Croix monolithique
de section hexagonale
Hauteur 0 m, 40.
Date 1813 ou 1893?

11585 Croix de la Place
de Laisque

Maison Laverdet.
Vieille maison flanquée d'une tour
ronde avec escalier à vis.
Plusieurs baies à accolade.
A l'intérieur 2 cheminées en pierre

11584 Maison Laverdet
ensemble vue est

Eglise de Cuzance.
Abside romane et
clocher sur arête

11585 Eglise de Cuzance
vue est

Maison Castanet -
Cheminée. Au
dessus du manteau
pierre gravée d'une croix
avec la date FEVRIER 1669

11586 Maison Fernand
Castanet cheminée

février 1669

Eglise de Cuzance.
Nef romane de
colonne engagée
(bas-côté Nord)

11587 Eglise de Cuzance
Base bas-côté nord

Maison Castanet
Pierre gravée au
dessus du manteau de la
cheminée - Croix et date
février 1669

11588 Maison Fernand
Castanet cheminée

février 1669 (double photo)

CUZANCE



11564 Eglise de Cuzance
Bénitier (détail)



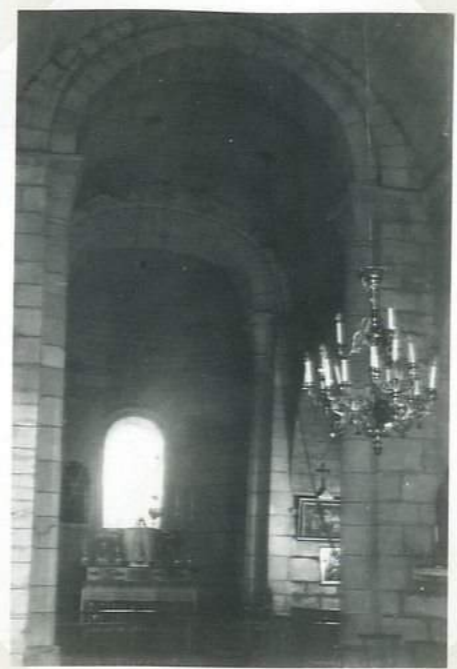
11565 Eglise de Cuzance
fenêtre du chœur



11566 Eglise de Cuzance
Bénitier



11567 Eglise de Cuzance
vue sud-ouest



11568 Eglise de Cuzance
chœur



11569 Eglise de Cuzance
chapiteau côté
s'évangile

CUZANCE

Eglise de Cuzance
 Bénihoir.
 Pied carré mouluré
 orné d'une étoile, d'une croix,
 d'un cœur ... en relief.
 Hauteur totale 114,05.

11564 Eglise de Cuzance
 Bénihoir (détail)

Eglise de Cuzance.
 Fenêtre du chœur
 avec ébrasement
 intérieur et colonnettes
 à chapiteau roman.

11565 Eglise de Cuzance
 fenêtre du chœur

Bénihoir.
 Vierge circulaire
 sur pied de colonne cannelée
 Hauteur 114,05
 diamètre 04,50.

11566 Eglise de Cuzance
 Bénihoir

Eglise de Cuzance
 vue sud-ouest.

11567 Eglise de Cuzance
 vue sud-ouest

Chœur et petite
 sacristie croisée de transept.

11568 Eglise de Cuzance
 chœur

Eglise de Cuzance.
 Colonne et
 chapiteau romans (côté
 évangile)

11569 Eglise de Cuzance
 chapiteau côté
 évangile

CUZANCE



11558 Eglise de Cuzance
abside



11559 Eglise de Cuzance
Portail ouest



11560 Eglise de Cuzance
abside, vue sud



11561 Eglise de Cuzance
abside



11562 Eglise de Cuzance
porte sud



11563 Eglise de Cuzance
vue sud

CUZANCE

Eglise de Cuzance.
Abside romane

11558 Eglise de Cuzance
abside

Eglise de Cuzance.
Portail ouest,
plein cintre, voultures
basses gables.

11559 Eglise de Cuzance
Portail ouest

Eglise de Cuzance.
Abside - bel appareil -
corniches et modillons romans.

11560 Eglise de Cuzance
abside, vue sud

Eglise de Cuzance.
Abside romane. Fenêtre
d'axe romane avec larmier orné
de billettes.

11561 Eglise de Cuzance
abside

Eglise de Cuzance.
Porte sud en plein
cintre. (même motif sculpté
que le portail ouest)

11562 Eglise de Cuzance
porte sud

Eglise de Cuzance.
Abside romane. Nef voûtée
en berceau. Chapelles latérales
voûtées d'ogives (2 chapelles évangiles,
3 chapelles côté épître. Clocher carré
manif sur la croisée.

11563 Eglise de Cuzance
vue sud

CUZANCE



1227 Eglise de Rignac, le portail



1224 Vue générale



1228 Eglise de Cuzance



1229. Chateau de Cuzance



1230 Le moulin à vent

CUZANCE

Le portail de l'église de Rignas.
Portail à cintre légèrement brisé. - La voussure torique d'encadrement est réglée sur des colonnettes à chapiteaux romans.

1227 Eglise de Rignas, le portail

Cuzance: Vue générale

1224 Vue générale

L'église de Cuzance
Eglise romane en ce qui concerne l'ossature. Clocher sur le transept, alende avec un dictionnaire sculpté, varié. Voute intérieure de 16' et 17' nées. - Refectoire important en 1828 et 1877. Le prieuré de Cuzance dépendait de l'abbaye de ~~la~~ remonte au moins au commencement du 11^e siècle. Le chapitre de bulle y faisait les dîmes.

1228 Eglise de Cuzance

Le château de Cuzance
Cette construction a eu servi plusieurs fois au 15^e siècle notamment une haute tour ronde desservie par un bel escalier à vis. Cui et là plusieurs hauteurs sommées de l'accolade. En 1522 les Vernejoux-Boucheron, sont seigneurs de Cuzance. En 1760 ce château est habité par noble Gabriel d'Estremé.

1229. Ch^{teau} de Cuzance

Le moulin à vent de Cuzance
Il n'en reste que la base de la tour en partie démolie par la végétation envahissante. A son de là, les deux meules parfaitement conservées servent de siège aux bergers.

1230 Le moulin à vent

CUZANCE



6102 Eglise de Rignac.
ensemble façade



1225. Eglise de Rignac S.



1231. Eglise de Rignac
côté abside



1226 Pigeonnier tour de
l'eau de Rignac



1226 bis. Pigeonnier. tour de
l'eau de Rignac

CUZANCE

L'église de Rignac
 C'était un pieux temple
 et régulier dépendant
 de l'abbaye de Souillac.
 L'abbé de Souillac en
 fut le titulaire.
 L'Abbatiale romane vitée et
 cul de four. Clocher massif
 à huit pans sur chacun
 desquels s'ouvre une étroite
 fenêtre romane. Portail
 encadré par 2 colonnettes
 à chapiteaux 12^e siècle

6102 Eglise de Rignac.

ensemble façade

L'église de Rignac Cuzance
 St. Victor de Rignac dépendait de
 l'Abbaye de Souillac qui y possédait
 les dîmes.
 Beau clocher octogonal sur le transept.
 Abbatiale semi-circulaire vitée et cul
 de four. Dans le chœur, colonnes
 à chapiteaux romans. Eglise
 restaurée en 1859

1225. Eglise de Rignac S.

L'église de Rignac
 C'était un pieux temple
 et régulier dépendant de
 l'abbaye de Souillac.
 L'abbé de Souillac en
 fut le titulaire.
 L'Abbatiale romane vitée et
 cul de four. Clocher massif
 à huit pans sur chacun
 desquels s'ouvre une étroite
 fenêtre romane. Portail
 encadré par 2
 colonnettes à chapiteaux
 12^e siècle

1231. Eglise de Rignac
 côté est

Le château de Rignac
 La seigneurie de Rignac
 appartenait aux de Bois
 nobles, en 1570. Elle
 passa ensuite aux
 de Pouget, puis aux
 de Nuel, puis aux
 d'Aliguié seigneurs de
 Rignac à la Révolution
 d'emplacement

1226 Pigeonnier tour du
 château de Rignac

La tour pigeonnier de
 Rignac
 Pigeonnier, construction
 dépendant de l'ancien château
 de Rignac dont il reste
 quelques vestiges dans les
 ruines protestantes.
 La seigneurie de Rignac
 appartenait aux de Bois
 nobles, en 1570. Elle passa
 ensuite aux de Pouget,
 aux de Nuel, puis aux
 d'Aliguié. En 1786, noble
 Edouard d'Aliguié, chevalier,
 seigneur de Rignac, habitant de la
 ville de Martel, possédait en toute
 justice la terre et seigneurie
 de Rignac

1226 bis. Pigeonnier. Tour du
 château de Rignac

CUZANCE



11534 Eglise de Rignac
chapiteau du portail
côté sud



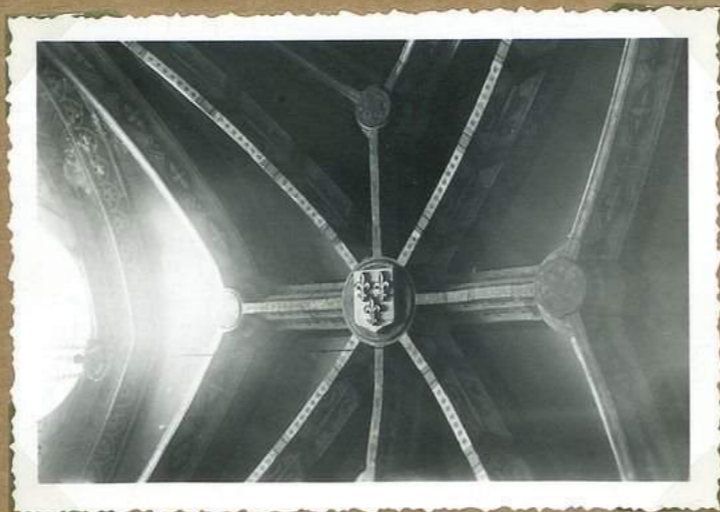
11535 Eglise de Rignac
pilier



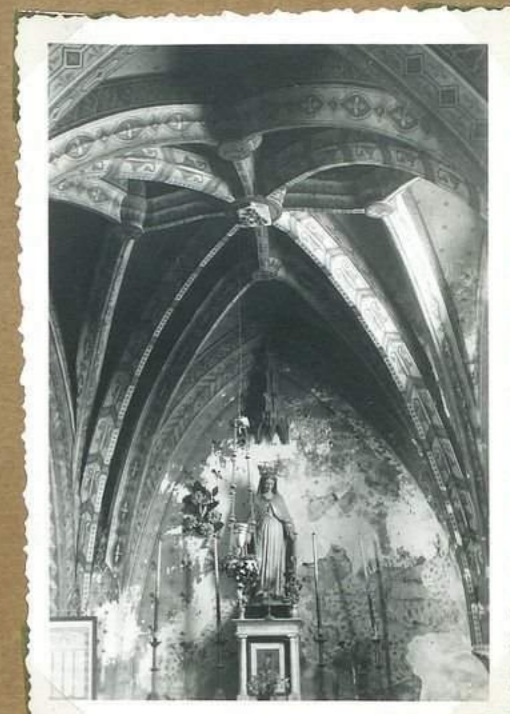
11536 Eglise de Rignac
clocher



11537 Eglise Rignac
Colonnes du chœur



11538 Eglise de Rignac
chapelle de la Vierge
écaisson



11539 Eglise de Rignac
chapelle de la Vierge

CUZANCE

Eglise de Rignac
 Portail ouest
 Chapiteau cubique avec
 entrelacs (côté sud)

11534 Eglise de Rignac
 Chapiteau du portail
 côté sud

Eglise de Rignac
 Pilier de retombée
 des grands arcades
 communiquant avec les
 chapelles latérales

11535 Eglise de Rignac
 pilier

Eglise de Rignac -
 Clocher octogonal
 ornée de transept.

11536 Eglise de Rignac
 clocher

Eglise de Rignac.
 Grandes arcades et
 colonnes engagées du chœur.

11537 Eglise Rignac
 Colonnes du chœur

Chapelle de la Vierge
 Réseau d'ogives, larmes
 et tiercerons avec écu à la clef
 (3 fleurs de lys)

11538 Eglise de Rignac
 Chapelle de la Vierge
 écusson

Chapelle de la Vierge.
 Ogives, larmes et
 tiercerons à la voûte.

11539 Eglise de Rignac
 Chapelle de la Vierge

CUZANCE



11540 Eglise de Rignac
Base, côté épître, chœur



11541 Eglise de Rignac
Bénitier



11542 Eglise de Rignac
fenêtre du chœur
intérieur



11543 Eglise de Rignac
2^e chapelle, après
le chœur, écusson



11544 Eglise de Rignac
L'abbatiale et petit
bénitier



11545 Eglise de Rignac
cheminée

CUZANCE

Eglise de Rignac.
Base colonne
romane en sautoir dans le
choeur (côté épître)

Vélox

Vélox

11540 Eglise de Rignac
Base, côté épître, chœur

Eglise de Rignac.
Bénitier avec vasque à
godrons sur pied tubulé

Vélox

Vélox

11541 Eglise de Rignac
Bénitier

Eglise de Rignac.
Fenêtre du chœur
avec colonnette et
chapiteau romans.

Vélox

Vélox

11542 Eglise de Rignac
fenêtre du chœur
intérieur

Eglise de Rignac.
2^e chapelle après le chœur.
Réseau d'arabes, liernes et tresses
avec écu à la clef.

Vélox

11543 Eglise de Rignac
2^e chapelle, après
le chœur, écusson

Eglise de Rignac.
Petit bénitier avec
Vasque à godrons sur
pied. Calotte

Vélox

11544 Eglise de Rignac
bénitier et petit
bénitier

Eglise de Rignac
Cheminée en revêtement de
cercle, chanfreinée, à l'intérieur du
mur.

Vélox

Vélox

11545 Eglise de Rignac
Cheminée

CUZANCE



11528 Eglise de Rignac
chœur, 2 chapiteaux
côté épître



11529 Eglise de Rignac
clocher plus orné
et abside



11530 Rignac presbytère
escalier à vis



11531. Maison Bordes
Pigeonnier



11532. Eglise de Rignac
abside, modillons



11533 Rignac
presbytère, ensemble

CUZANCE

Eglise de Rignac.

Petite tranche du chœur avec refondée sur colonne engagée pour l'arc triomphal et sur colonnettes groupées pour le doubleau. Chapiteaux romans

11528 Eglise de Rignac
Chœur, chapiteaux
côté épître

Eglise de Rignac
Abside romane à l'est avec clocher octogonal sur la croisée de transept. (ouvertures romanes)
Couverture ardoise

11529 Eglise de Rignac
Clocher plus partie
de l'abside

Presbytère de Rignac
Escalier à vis en pierre. Dallage en pierres au rez-de-chaussée.

11530 Rignac presbytère
escalier à vis

Maison Bordes

Maison avec toit en arête d'angle rectangulaire sur la porte date 1842, sur une autre 1825. A l'intérieur cheminée 1711 et tagne 1757.

11531. Maison Bordes
Pigeonnier

Eglise de Rignac.
Abside romane et modillons. Couverture romane à l'est

11532. Eglise de Rignac
abside, modillons

Presbytère de Rignac.
Porte avec écu.
Galerie en angle avec balustrade, sur touffe.
Voutes. Escalier à vis.

11533 Rignac
presbytère, ensemble

CUZANCE



11552 Croix de la route
de Rignac détail,
moulures



11553 Croix de la
route de Rignac
(détail)



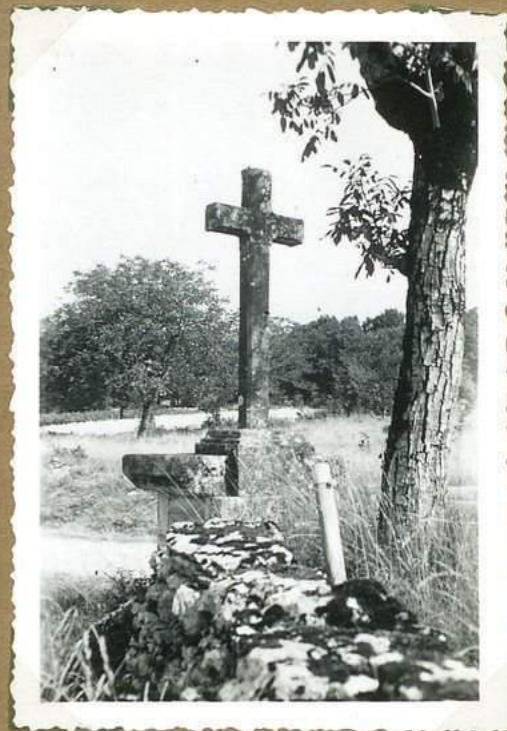
11554 Croix la route
de Souillac
(détail)



11555 Croix de la route
de Rignac



11556 Croix de la route
de Rignac



11557 Croix route de
Souillac

CUZANCE

Croix de la route de Rignac.

Croix en 2 morceaux
Date 1775. Hauteur 1m,25.

Piedestal mouluré

11552 Croix de la route
de Rignac détail,
moulures

Croix de la route de Gignac

Croix monolithe avec
date 1738 sur le fût.

Croix fleur de lysée
gravée sur le noisetton.

11553 Croix de la
route de Gignac
(détail)

Croix de la route de Souillac.

Le piedestal de la croix
forme reposoir : 0m,81 x 1m,52 ; épaisseur
0m,25.

11554 Croix de la route
de Souillac
(détail)

Croix de la route de Rignac

Croix en 2 morceaux.
Date 1745. Hauteur 1m,25.
Piedestal mouluré.

11555 Croix de la route
de Rignac

Croix de la route de Gignac

Croix monolithe avec
date 1738 sur le fût.

Restauration du piedestal
1930

11556 Croix de la route
de Gignac

Croix de la route de
Souillac. (Rignac)

Croix de pierre en
2 morceaux. Hauteur 1m,92
Date 1756.

Le piedestal forme
reposoir 0m,81 x 1m,52 ;
épaisseur 0m,25.

11557 Croix route de
Souillac

FLOIRAC



12078 Eglise de
Floirac chœur et nef



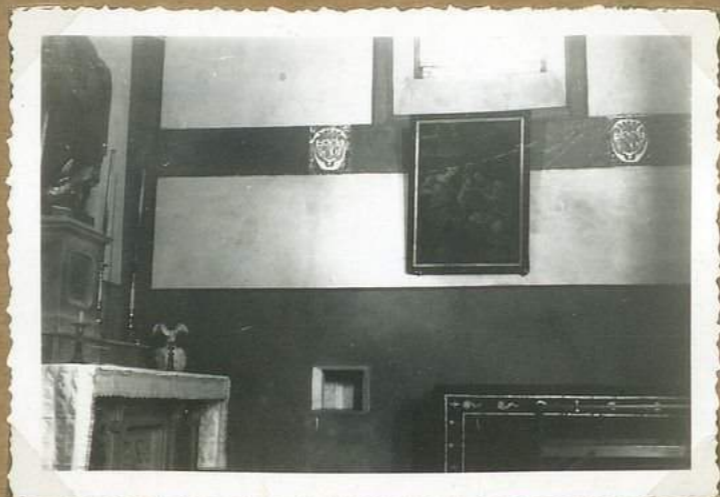
12079 Eglise de Floirac
table de communion



12080 Eglise de
Floirac Pietà



12081 Eglise de Floirac
porte nord



12082 Eglise de
Floirac - Sctr

FLOIRAC

5
Eglise de Floirac
Chœur et croisée de
travept

Eglise de Floirac
Balustrades de la table de
communien XVII^e

5
Eglise de Floirac.
Pieta polychrome

12078 Eglise de
Floirac chœur et nef

12079 Eglise de Floirac
table de communien

12080 Eglise de
Floirac. Pieta

Eglise de Floirac.
Boiserie XVII^e
porte Nord (intérieure).
Au dessus lité avec
les armes des Goussou -
Lavecautière, seigneurs de
Floirac

Eglise de Floirac
Une lité sur les murs
intérieurs avec les armes des Goussou.
Lavecautière, seigneurs de Floirac

12081 Eglise de Floirac
porte nord

12082 Eglise de
Floirac. Lité

FLOIRAC



12072 vue générale
est



12073 Eglise de Floirac
vue sud



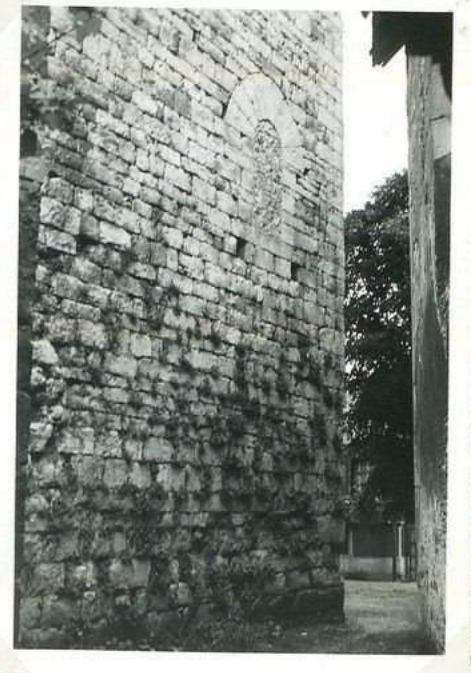
12070 Eglise de Floirac
vue sud



12074 Donjon de Floirac
est



12076 Eglise de
Floirac vue est



12077 Donjon de Floirac
petite porte

FLOIRAC

L'église et le donjon de Floirac

Vélox

Vélox

Vélox

12072 vue générale
est

Eglise de Floirac
Abside à trois pous
Nef à 3 travées voûtées
d'arêtes. Chœur voûté
d'ogives. Chapelles latérales
Clocher massif sur la
penetrance

12073 Eglise de Floirac
vue sud

Eglise de Floirac

Faisceaux contreforts. Clocher
massif.

12074

12074 Eglise de Floirac
vue sud

Donjon de Floirac

Donjon carré,
latrines sur cubeaux, sur un
des côtés.

Vélox

Vélox

Vélox

12075 Donjon de Floirac
est

Eglise de Floirac.

Clocher sur façade
est.

Vélox

Vélox

12076 Eglise de
Floirac vue est

Donjon de Floirac.

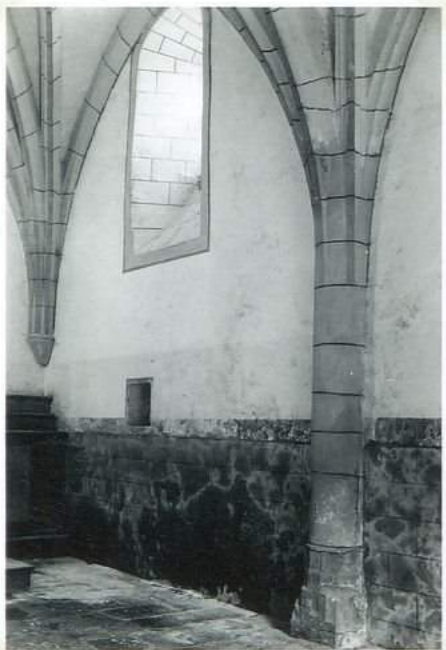
Couverture en arc
brisé aveugle, construction
en arêtes bel appareil.

Vélox

Vélox

12077 Donjon de Floirac
petite porte

FLOIRAC



12060 Chapelle de Floirac, une colonne



12061 Chapelle de Floirac, autel en bois



12062 Chapelle de Floirac, Vierge en bois



12063 Cheminée (Maison M. Céré)



12064 Le Fossat Maison Rogier, côté Nord



12065 Donjon de Floirac, vue sud-ouest

FLOIRAC

Chapelle de Floirac.

Retour de des aigus
un cul de lampe et une
colonne engagée.

Chapelle de Floirac.

Autel et autependium en bois

Chapelle de Floirac

Vierge en bois doré

12060 Chapelle de
Floirac, une colonne

12061 Chapelle de
Floirac autel en bois

12062 Chapelle de
Floirac Vierge en bois

Maison Roque (Le Fournat)

La maison fondée 3
cheminées en pierre (celle-ci
est celle de la cave)
Maison Céne (Floirac)
Il y a peut-être encore
ou cheminée (M. Céne à Floirac
adj. h. Céne à Fournat)

Sans doute cheminée M. Céne

H. 2,45

L. 3,25

manteau 0,75

Maison Roque (Le Fournat)

Vieille maison avec 2 cheminées
d'angle (vaste toiture couverte de tuiles
plates)

Doujon de Floirac.
Tour à 2 étages

12063 Cheminée
(Maison M. Céne)

12064 Le Fournat
Maison Roque, côté
Nord

12065 Doujon de
Floirac, vue S. et
ouest

FLOIRAC



12066 Chapelle de Floirac
La porte



12067 Chapelle de
Floirac vue nord



12068 Chapelle de
Floirac, réseau de
voûtes



12069 Rive gauche de
la Dordogne
Le Pôssat



12070 Rive gauche
de la Dordogne
Le Pôssat



12071 Rive de gauche
de la Dordogne
Le Pôssat

FLOIRAC

Chapelle de Floirac

Portail ouest avec
accolade, larmier formant
accolade sur cube de lampe
XV^e. Bases prismatiques.

Chapelle de Floirac

Deux travées, celle du chœur
est voûtée d'ogives, de tierceron et
tienceron, l'autre d'ogives.
Couverture tuiles mécaniques.

Chapelle de Floirac

Réseau de nervures
(liernes et tiercerons)
travée du chœur.

12066 Chapelle de Floirac
la porte

12067 Chapelle de
Floirac vue nord

12068 Chapelle de
Floirac, réseau de
nervures

Rive gauche de la Dordogne.

Rive gauche de la Dordogne

Château du Fossat

12069 Rive gauche de
la Dordogne

Le Fossat

12070 Rive gauche
de la Dordogne

Le Fossat

12071 Rive gauche
de la Dordogne

Le Fossat

FM 1481

FLOIRAC



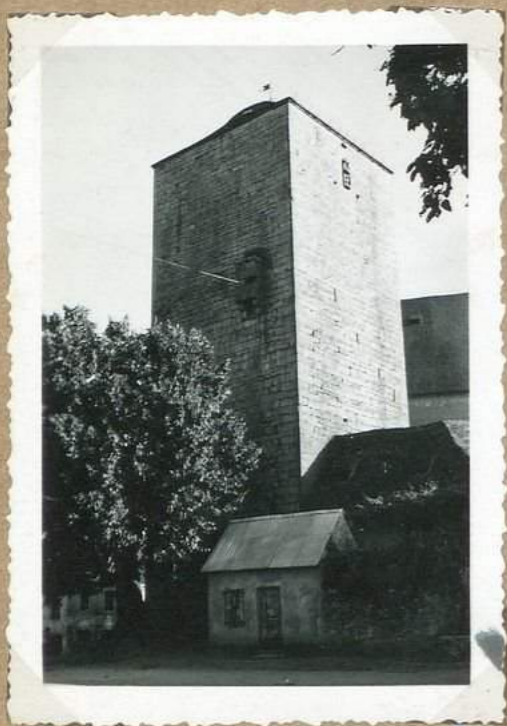
1500 Eglise de Floirac



1492. Vue générale



1502 Chapelle XV^e s.



1501 Le donjon



1499 Chateau de Floirac



1498 - Dolmen et tumulus de Terre Bassé

FLOIRAC

L'église de Floirac
Construction du 15^e s.
avec imposant clocher
posé sur la 1^{re} travée
de la nef. Haute au-dessus
de style Louis XV en
marbre rouge avec
retable à cinq panneaux
richement ornés.

Une lettre feuchané
avec armes des fondateurs
Larencautière, seigneur
de Floirac, construit
entièrement autour de
l'église. L'église de Floirac
est mentionnée dans un
document de 1297 (Arrange
reput corvée au terrier de
Floirac et la doyon de Carreux
en sujet de d'arbores, dimes)

1500 Eglise de Floirac

Vue générale de Floirac

200

1492. Vue générale

La chapelle de Floirac
Construction du 15^e s.
avec portail remarquable
à l'entrée de l'accolade
deux travées. Des côtés
sont simple voûte d'ogives,
mais la travée des
chevet comporte des
lécunes et des tiercerons

1502 Chapelle XV^e s.

Le donjon de Floirac
Au cours de la guerre
de Cent ans la forteresse
de Floirac, d'une grande
importance stratégique,
fut souvent assiégée
par les Anglais.
Il n'en reste aujourd'hui
qu'une tour carrée
aux ouvertures rares.
(14^e siècle)

1501 Le donjon

Le château de Floirac.
Le donjon

Construction des 15^e-16^e s.
tout il reste une tour élevée,
dessinée dans un joli
parc. On accède à
l'intérieur de la tour
par une porte
muni d'une accolade
aux rampants ornés
de crochets de feuillage.
Bel escalier de bois.
En 1639, après l'avis de
Monsieur de La Roche-Aymon, les
restes de ce donjon furent
détruits. Le donjon était
du donjon de Floirac. Le donjon
seigneur de Floirac
Monsieur de La Roche-Aymon
de la Roche-Aymon seigneur
marquis de Floirac est propriétaire
de ce donjon.

1499 Chaux de Floirac

Le dolmen sans tumulus
de Terre Basses
L'une de deux dolmens
s'affaisse que de 5 m, au-
dessus du sol, l'autre a
1 m 10. Elles sont inclinées
l'une vers l'autre.
La presque totalité de la
table menhégienne et les
frequent retent se trouve
au-dessus de la fosse
nécessaire des tumulus.
On l'accolade est au-dessus

1498 - Dolmen et tumulus
de Terre Basses

FLOIRAC



1506. Pont et fontaine du Tourti



7953 Eglise: Pietà polychrome



1505 Pont suspendu de Mayre



1504 La Dordogne et le vol de Foursac



1503 Chateau de Foursac

FLOIRAC

Le pont de la fontaine de Coespit
 Elle est avec abondance au pied
 de la montagne (rive gauche de
 la Dordogne) sur le pont même
 dit de Coespit. Cette source
 donne immédiatement le
 mouvement à un moulin

1506. Pont et fontaine de
 Toupi

Eglise de Floirac
 Pietà, pierre polychrome
 Hauteur: 92 cm.
 (Exp. d'art marial
 de Gramat, sep^{tr} 1954)

7953 Eglise: Pietà polychrome

Le pont suspendu de Mayre
 Au dernier plan, l'appellation
 de Puy d'Includ

Floirac
 ou 1^{er} jour

230

1505 Pont suspendu de
 Mayre

La Dordogne à Caupeyre et
 rocher de Fournac
 C'est un peu en amont du rocher
 que fonctionnait un ~~tr~~ impor-
 tant bac dont il est question
 très anciennement.
 Caupeyre était le lieu de
 passage de la rue romaine Cahors
 Lincoges.

1504 La Dordogne et le rocher
 de Fournac

Le château de Fournac
 Château moderne, rive gauche
 de la Dordogne, en face de Caupeyre

232

Velox

1503 Ch^{teau} de Fournac

FLOIRAC



1493 Dolmen et tumulus
de Couton



1497 Dolmen et tumulus
de
Camp d'Arc



1491 Dolmen de Camp
d'Arc



1495 Dolmen de Soult



1494 Dolmen de Lasserre



1496 Dolmen et tumulus
de Clout-Verny

FLOIRAC

Le dolmen sur tumulus de
Coubroy
A 400 m à l'est de précèdent
(dolmen de Camp d'Arc) Coffre sous
tumulus complètement ruiné mesu-
rant 3 m de longueur. Il laisse
voir quelques vestiges de dalles à
l'est et à l'ouest.
Orientation du coffre est-ouest

1493 Dolmen et tumulus
de Coubroy

Le dolmen sur tumulus de
Camp d'Arc
Établi sur un tumulus
croisé qui mesure 15 m
à la base sur le grand
diamètre. Il forme un
caveau profond de 2 m 40
(Hauteur de la dalle
côté ouest). Longueur
des dalles latérales 2 m 60.
Largeur moyenne de la
chambre sépulcrale: 1 m 10
de moyenne, cette chambre
se rétrécissant du côté
est.
Orientation du mégalithe
est-ouest

1497 Dolmen et tumulus
de
Camp d'Arc

Le dolmen de Camp d'Arc (29)
A 150 m à l'est du dolmen et tumu-
lus qui ^{est figuré ci-dessus}
Mégalithe complet, de belle allure
côté est-ouest. 4 dalles de fermes
aux extrémités de la chambre sépul-
crale sont renversées. La table
mesure 2 m 35 de long sur 1 m 35
de large et 0 m 40 d'épaisseur.
Les dalles ^{latérales} recalées de 0 m 80 mesurent
2 m 70 de long en moyenne

1491 Dolmen de Camp
d'Arc

Le dolmen de Soult
Au lieu dit le Garrinade, semble
avoir été un dolmen de type allée
couverts. La chambre sépulcrale
large de 1 m 50 et limitée côté
nord, par 3 dalles verticales, côté
sud, par 2 dalles verticales.
Longueur totale 4 m 75. Tumulus
de 15 m de diamètre. Orientation
est-ouest

1495 Dolmen de Soult

Le dolmen sur tumulus de
Pech Leserre
Grande dalle de 4 m 20 de long
sur 3 m 40 de large et 0 m 45 d'épaisseur
Le tumulus mesure 15 m de diamètre
à la base
Orientation de la chambre sépul-
crale est-ouest

1494 Dolmen de Pech
Leserre

Le dolmen sur tumulus de
Clout de Verry
A 300 m au nord-ouest du dolmen
des Garrinades. Table ayant approu-
vement la forme d'un triangle
équilatéral (3 m de côté). L'épaisseur
0 m 45. Les supports qui limitent la
chambre sépulcrale ont été complétés
par des blocs de pierre placés horizon-
talement

1496 Dolmen et tumulus
de Clout-Verry

FLOIRAC



12055 Le Fouassat. Maison
cheminée Roque



12056 Le Fouassat
Maison Roque
cheminée détail



12057 Maison Roque
Fusée nord



12058 Maison Roque
cheminée chambre



12054 Cheminée
(Maison li Sanson)

FLOIRAC

Maison Roque (Le Foumat)

Cheminée de la
cuisine avec large manteau
04,60.

Hauteur 2m,40

Largeur 2m,70.

Médailon avec
croix pattée

Velox

12056 Le Foumat Maison
Cheminée Roque

Maison Roque (Le Foumat)

Sur le manteau,
dans médaillon circulaire,
croix pattée.

Velox

12056 Le Foumat
Maison Roque
Cheminée détail

Maison Roque.

Façade Nord.

Tritière tuiles plates avec
série de lucarnes.

Velox

12057 Maison Roque
Façade nord

Maison Roque.

Cheminée de la chambre en sautoir
de corde presque plat. Manteau
appareillé, corniche.

Largeur du manteau 04,82

hauteur 2m,40

largeur 3m,20

Velox

12058 Maison Roque
Cheminée chambre

Maison Roque.

3 cheminées -
(cuisine, chambre et cave)
celle-ci dont le manteau
est monolithes, se trouve à
la cave.

Sans doute

Maison Sanson à Foumat
(Floirac)

H = 2,30

l = 2,25

manteau 0,57

Velox

12054 Cheminée
(Maison Sanson)

MARTEL



2574 Vue gls de Gluges

1 cl.



2581 Falaise - 300 m en avant
de Gluges



2575. Ancienne église de
Gluges



2624 Falaise de Gluges.
Dordogne, route Creys



2629 La Dordogne à Gluges



2588 Vue gls de Gluges
2 cl

Gluges: Vue générale

272

2574 Vue gl. de Gluges

rd.

MARTEL

La falaise de Gluges, ^{vue prise}
^{à 300 m} à l'aval du village
Falaise abrupte, ^{parfois}
en surplomb, au-dessus
de la route de Creyse

5

8

2581 Falaise - 300 m en aval
de Gluges

La vieille église de Gluges
Ancienne construction romaine, engagée
en partie dans la falaise, sur plusieurs
points, du côté nord, le rocher lui
sert de voûte et de mur. A l'intérieur
belle colonnade à chapiteaux - boiseries
très primitives. Portance de l'église
jolis médaillons sculptés (sûr
fantastiques) - D'après un acte de
1700, le seigneur de Blérac en avait
fondé et doté cette église, avec de
nombreux reliques rapportées de
Jerusalem.

2575. Ancienne église de
Gluges

La Dordogne et la falaise en
aval de Gluges

284

2629 La Dordogne à Gluges

La falaise de Gluges
et la Dordogne
Vue prise à 300 m en aval
du village
Falaise abrupte atteignant
parfois un pic de 100 m de haut
en surplomb au-dessus
de la route de Creyse

8

2624 Falaise de Gluges.
Dordogne, route Creyse

Vue générale de Gluges

460

2588 Vue gl. de Gluges

rd.

MARTEL



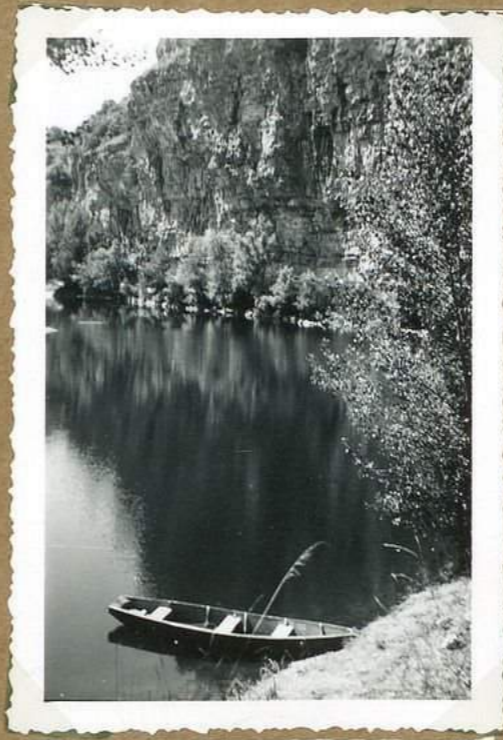
11876 Eglise de Gluges
ancienne, les médaillons



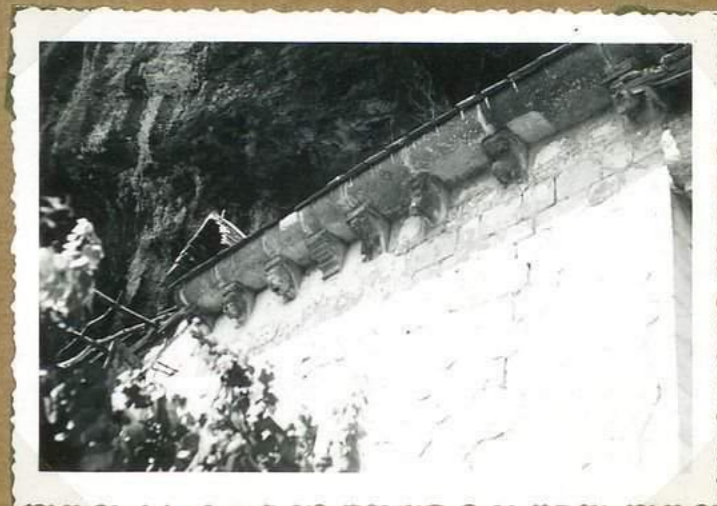
11877. Eglise de Gluges
ancienne, les médaillons



11878 Eglise de Gluges
ancienne, les médaillons



11879 Gluges et la
Dordogne



11820 Eglise de Gluges
ancienne, les médaillons

MARTEL

Eglise de Gluges.

Une corniche très bien connue
avec modillons romains, court sur la
façade sud. (Ovales humains et
d'animaux, particulièrement expressives.)

11816

11816 Eglise de Gluges
ancienne, les modillons

Eglise de Gluges. (N.H.)

Modillons romains représentant
les vertus cardinales et les péchés capitaux

11817

11817. Eglise de Gluges
ancienne, les modillons

La Falaise et la
Dordogne à Gluges.

Modillons romains représentant
les vertus cardinales et les péchés capitaux.

Eglise de Gluges.

Modillons romains (façade
sud)

11818 Eglise de Gluges
ancienne, les modillons

11819 Gluges et la
Dordogne

11820 Eglise de Gluges
ancienne, les modillons

MARTEL



11811 Eglise de Gluges
(ancienne) chapiteau



11812 Eglise de Gluges
(chapelle ancienne)



11813 Eglise de Gluges
arc et colonne ancienne



11814 Eglise de Gluges
Puits sous la falaise
(ancienne)



11815 Eglise de Gluges
autel (ancienne)

Eglise romane de Gluges
Inscribed de l'effondré,
fut fondée par Gérard de
Minardol au retour de la
Croisade (1108). Le roc
lui sert en fait de voûte
(une voûte en berceau à
l'ouest et une voûte d'ogives
à l'est). La partie qui rest
par sous la falaise est
couverte d'un lambris de bois
Colonne et chapiteau romain.

11811 Eglise de Gluges
(ancienne) chapiteau

MARTEL

Eglise de Gluges
Voûtes d'ogives
avec retoulée sur colonnes
à chapiteaux (12^e)

11812 Eglise de Gluges
chapelle (ancienne)

Eglise de Gluges.
Colonne avec base
et chapiteau romain.
Arcade plein cintre.
Dans la chapelle, restes
de fresques anciennes

11813 Eglise de Gluges
arc et colonne ancienne

Ancien puits.
Dans la partie
qui se trouve sous la falaise
il existe un puits de 0m,82 x
0,73 d'ouverture.
La margelle en pierre
est à 0m,65 de hauteur
et 0m,15 d'épaisseur.

11814 Eglise de Gluges
Puits sous la falaise
(ancienne)

Eglise de Gluges
Autel et retable en
bois XVII^e

11815 Eglise de Gluges
autel (ancienne)

MARTEL



11821 Eglise de Gluges
maison d'origine
baptistère en bois



11822 Eglise de Gluges
(nouvelle) 2 anges en bois



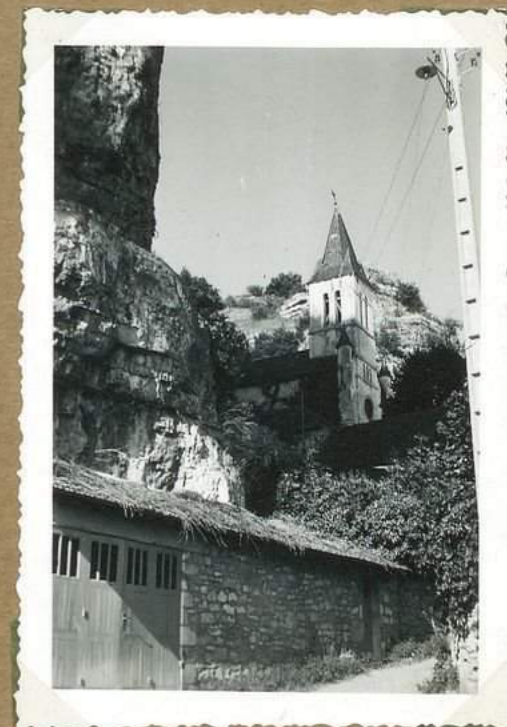
11823 Eglise de Gluges
Tableau triptyque



11824 Eglise de Gluges
(nouvelle) vue ouest



11825 Eglise de Gluges
(nouvelle) baptistère
détail



11826 Eglise de Gluges
vue sud de la façade
(nouvelle)

MARTEL

Eglise de Gluges

Porte baptistère
en bois XVII^e avec panneau
sculpté.

Vélox

Eglise de Gluges

Arçes en bois en applique
faisant chandeliers

Vélox

Vélox

Vélox

11822 Eglise de Gluges
(nouvelle) 2 arçes en bois

Eglise de Gluges.

Vélox

Triptyque en bois
doré. Christ en croix

Vélox

Vélox

11823 Eglise de Gluges
Tableau triptyque

11821 Eglise de Gluges
maison d'abbé

baptistère en bois

Eglise de Gluges.

Eglise moderne

fin 19^e. Abside pentagonale.
Nef à 3 tranées, voûtées
d'arêtes. Chapelles latérales
voûtées d'ogives. Clocher
sur façade sud. Orientée
au Nord. Couverture ardoise.

Vélox

Eglise de Gluges.

Vélox

Détail du panneau de bois
du baptistère.

Vélox

Vélox

Vélox

11825 Eglise de Gluges
nouvelle baptistère

détail

Eglise de Gluges et la
falaise.

Vélox

Vélox

Vélox

Vélox

Vélox

11826 Eglise de Gluges
vue sur la falaise

(nouvelle)

11824 Eglise de Gluges
(nouvelle) vue ouest

MARTEL



11926 Château de
Conquans sud



11927 Ruines de Taillefer
sud



11928 Château de
Conquans est

MARTEL

Château de Conquans.

Construction moderne
flanquée de deux tours
d'angle.

11921 Château de
Conquans sud

Ruines de Taillefer.

De l'épave de Taillefer située
à 100 m à l'ouest de Gluges, il ne reste
que quelques ruines accrochées au rocher.

11927 Ruines de Taillefer
sud

Château de Conquans

Construction
moderne avec grande
terrasse.

11928 Château de
Conquans est

MARTEL



2623 Salaise de Taillefer



2621 Grotte de Taillefer
à Gluges.



2622 Entrée au repaire
de Taillefer à
Gluges



6104 La Dordogne sous le
Calvaire de Couperie



2565 Ch^{teau} de Conquans



2622 bis Entrée du repaire
de Taillefer à
Gluges.

MARTEL

La falaise de Caillefer
Le village de Fluges s'accroche
aux flancs d'une falaise
de 300m de hauteur. A
l'entrée de l'agglomération
(côté ouest) la falaise
de Caillefer porte encore
sur une plaque une
habitation quasi troglodyte.

2623 Falaise de Caillefer

La grotte de Caillefer
Grotte fortifiée, prolongement
du Castell baronial de
Caillefer. véritable nid
d'aigle suspendu à la falaise
(côté ouest du village de
Fluges). Des châteaux
lui-même il ne reste
que quelques pans de murs
étroitement soudés à la
roche. Il est question
de ce repaire dès le commen-
cement du 13^e siècle -
Propriété de Magnard
de Caillefer depuis le
17^e siècle

2621 Grotte de Caillefer
à Fluges.

L'entrée du repaire de
Caillefer
On peut accéder à l'ancien
château et à la grotte de
Caillefer par un escalier
de pierre dans le roc. A
l'entrée de la plate-forme
(emplacement de l'ancien
repaire) porte en ar-
rière élevée par la
végétation

2622 Entrée du repaire
de Caillefer à
Fluges

La calvaire de Coupeyre et
la Dordogne

6104 La Dordogne sous le
Calvaire de Coupeyre

Le château de Conquans
Grave construction moderne
flanquée de deux tourelles
dans un joli site près de
Coupeyre.

2565 Ch^{teau} de Conquans

Château de Caillefer
à Fluges
d'auflor

2622 bis Entrée du repaire
de Caillefer à
Fluges.

MARTEL



3762. Fontaine de Briance
en temps de sécheresse
(v. S-Denis Martel)



2619 Calvaire de Caupèze
et Pardoque



2618 Calvaire de
Caupèze



2620 Eglise de Gluges

MARTEL

La fontaine de Briance
C'est une source jaillie
haute, ordinairement très
abondante qui sort d'un
rocher encaissé. L'orifice
a 65 cm de diamètre.
Elle actionne un moulin
de sa sortie.
Après un sécheresse de 1950,
grande sécheresse, la cas-
cade n'est plus qu'un
filet d'eau

3762. Fontaine de Briance
en temps de sécheresse

3762 = v. St-Denis Martel)

Le calvaire de Copeyre
avec une sur la Dordogne et
sur la falaise de Mirandol

100

1019A

2619 Calvaire de Copeyre
et Dordogne

Le Calvaire de Copeyre
La Croix en fer forgé
est une œuvre de Subbe
L'abords du Calvaire
ont été aménagés en
belvédère d'où l'on
découvre un vaste pays-
sage (Cirque de Mont-
valent)

223

2618 Calvaire de
Copeyre

L'église de Gluges
Elle se dresse au centre des
petites villages laïcs
la falaise et en léger retrait
C'est une construction
qui a remplacé l'église
de 12^e siècle

1010A

2

1010A

2620 Eglise de Gluges

MARTEL



2578 La Dordogne à Caupeyre
et falaise de Mirandol



2580 Lieu de passage à Caupeyre
de l'ancienne voie r. Limoges
Calors



2579 La Dordogne à Caupeyre
et falaise de Mirandol



2576 Manoir de Caupeyre



2590 Calvaire de Caupeyre
et Mirandol



2577 Tombeau du géant

MARTEL

La Dordogne à Caupeyre, la
falaise de Mirandol

222

2578 La Dordogne à Caupeyre
et falaise de Mirandol

La voie romaine - Limoges - Cahors
Cette voie passait par l'Hôpital. S'y en
faisait se diriger vers Cahors. Elle
traversait la Dordogne au bas
de Caupeyre.
Vue du point d'arrivée de cette
voie à Caupeyre, au bord de
la Dordogne

2580 Lieu de passage à Caupeyre
de l'ancienne voie r - Limoges -
Cahors

La Dordogne à Caupeyre, la
falaise de Mirandol

228

2579 La Dordogne à Caupeyre
et falaise de Mirandol

Le manoir de Caupeyre
Construction moderne dans un beau
parc, sur l'emplacement d'un
château plus ancien. Aux barons
de Maynard depuis le 17^e siècle

2576 Manoir de Caupeyre

Le Calvaire de Caupeyre
avec vue sur la Dordogne
et sur la falaise de Mirandol

100

2590 Calvaire de Caupeyre
et Mirandol

Le tombeau des géants
Il semble qu'il y ait eu à 300 m au
sud de Mirandol vers Caupeyre, au
bord de l'ancienne voie romaine. Il
semble qu'il y ait eu là un dolmen,
sur tumulus. Sur une assise
accumulée de terre et de pierres
on voit une dalle ovale
mesurant 2 m sur 1 m 70 dans
le plus grand diamètre - épaisseur
sur 40

2577 Tombeau des géants

MARTEL



2583. Cirque de Montreuil
vue prise de Mirandol



2584 La Dordogne et la
falaise de Caupenne



2582 Vallée de la Dordogne
et Florac.
vue de Mirandol



2585. Vallée Dordogne, falaise
Mejels et Puy d'Issolus



2616 Ch^{teau} de Mirandol



2586. Vallée Dordogne, falaise
Mejels et Puy d'Issolus

MARTEL

Le cirque de Montvalent
 Vue prise du rocher de Mirandol
 sur une construction un incomparable
 belvédère à 200 m, au-dessus
 de la Dordogne

2583. Cirque de Montvalent
 vue prise de Mirandol

La Dordogne et la falaise
 de Caupeyre

189

2584 La Dordogne et la
 falaise de Caupeyre

La vallée de la Dordogne et Floriac
 vue de Mirandol
 Montl ou Floriac

185

2582 Vallée de la Dordogne
 et Floriac.
 vue de Mirandol

La vallée de la Dordogne, Falaise
 de Mezel et le Puy d'Issolud
 vue de Mirandol

185

2585. Vallée Dordogne, falaise
 Mezel et Puy d'Issolud

Le château de Mirandol
 Au sommet, et une impression
 haute falaise à pic sur la
 Dordogne il est couronné par
 une forte muraille de côté
 des plateaux ^{qui}
 forment ^{une} ^{de} ^{la} ^{partie}
 à la fameuse noble de
 Mirandol depuis le 11^e
 siècle. C'est aujourd'hui
 une demeure moderne ^{très}
~~avec~~ simple avec deux ailes
 en retour d'équerre.

Vue admirable sur le
 cirque de Montvalent
 en 1639. Pierre de Mirandol
 seigneur de Mirandol
 en 1784. Marquis de Gesteix
 de Jai Haut. Capitaine de
 Carabiniers, chevalier de l'ordre
 royal et militaire de St Louis
 habitait le château
 de Mirandol

2616 Ch^{teau} de Mirandol

La vallée de la Dordogne: Falaise
 de Mezel et le Puy d'Issolud
 vue de Mirandol

185

2586. Vallée Dordogne, falaise
 Mezel et Puy d'Issolud

MARTEL



11933 Château de
Mirandol, cheminée



11934 Château de
Mirandol vue nord



11935 Château de
Mirandol, tague

MARTEL

Château de Mirandol
Cheminée Renaissance.

1013A
Hauteur 2 m,65

Largeur 3 m,80

Largeur du manteau 04,85

11933 Château de
Mirandol, cheminée

Château de Mirandol
XV - XVI Tour d'angle.

11934 Château de
Mirandol vue nord

Château de Mirandol.

Table de cheminée représen-
tant les 2 lions des Méneac.
Une fontaine porte les mêmes armes

11935 Château de
Mirandol, table

MARTEL



11929 Falaise de
Calvaire de Gluges
vue rive gauche



11930 La Dordogne
sous Merandol



11931 Chateau de
Merandol
vue rive gauche



11932 Chateau de
Merandol

MARTEL

Falaise du Calvaire de Gluges
(vue rive gauche)
Arrière en fer forgé de Sures.

11929 Falaise du
Calvaire de Gluges
vue rive gauche

La Dordogne et les falaises sous le
Château de Mirandol.

11930 La Dordogne
sous Mirandol.

Château de Mirandol et
falaise (vue rive gauche)

11931 Château de
Mirandol
vue rive gauche

Château de Mirandol sur la falaise

11932 Château de
Mirandol

MARTEL



11753 Eglise de Murel
ensemble nord



11754 Eglise de Murel
fenêtre est, de l'abside



11755 Eglise de Murel
Détail de la porte, nord
(aigle?)



11756 Eglise de Murel
base, côté évangile



11757 Eglise de Murel
vue nord



11758 Eglise de Murel
abside vue est

MARTEL

Eglise de Murel.

Clocher carré avec contreforts
sur berceau. Hauts contreforts.
Couverture: tuiles plats et ardoises.
abside: pierres plates.

11753 Eglise de Murel
ensemble nord

Eglise de Murel.

Fenêtre Est de l'abside
avec colonnettes et chapiteaux
romans. 3 toiles sur le
dernier

11754 Eglise de Murel
fenêtre est, de l'abside

Eglise de Murel

Sur le linteau de la porte
Nord sculpture représentant un aigle
avec ailes déployées (St Jean l'Evangeliste?)

11755 Eglise de Murel
Detail de la porte nord
(aigle?)

Eglise de Murel.

Base de colonne
romane engagée avec
moultures (recesses entre
deux tores)

11756 Eglise de Murel
base, côté évangeliste

Eglise de Murel

Ensemble façade Nord:
Clocher carré massif

11757 Eglise de Murel
vue nord

Eglise de Murel.

Abside pentagone
romane et clocher carré avec
hauts contreforts.

11758 Eglise de Murel
abside vue est

MARTEL



11759 Eglise de Murel
Chapiteau, côté évangile



11760 Maison Cremon
Cheminée



11761 Eglise de Murel
fenêtre en chœur,
intérieur



11762 Eglise de Murel
Bénitier



11763 Maison Cremon
Laque, 2 ours



11764 Eglise de Murel
Chœur

MARTEL

Eglise de Murel.

Abside pentagonale
voutée en cul de four, croisée
voutée en berceau. nef
couverte de lambris. Chapelle
évangile, voutée d'ogives.

Chapiteau roman
avec entablement aux 4
angles de la croisée en berceau.

Maison Grimon à Murel

cheminée XVIII^e à double entablement
avec pieds droits formant console

Eglise de Murel

Fenêtre du chœur
avec colonnettes et chapiteaux
romans.

11760 Maison Grimon
cheminée

11761 Eglise de Murel
fenêtre du chœur,
intérieur

11759 Eglise de Murel
chapiteau, côté évangile

Eglise de Murel.

Beintier : lanternon, 92
diamètre 0m,55.

Table (maison Grimon)

foyer de haut. motif des
l'ours et de l'ours.

Ce qui pleint à la louve, pleint
du loup.

Eglise de Murel.

Abside voutée en
cul de four.

11763 Maison Grimon
Table, 2 ours

11764 Eglise de Murel
chœur

11762 Eglise de Murel
Beintier

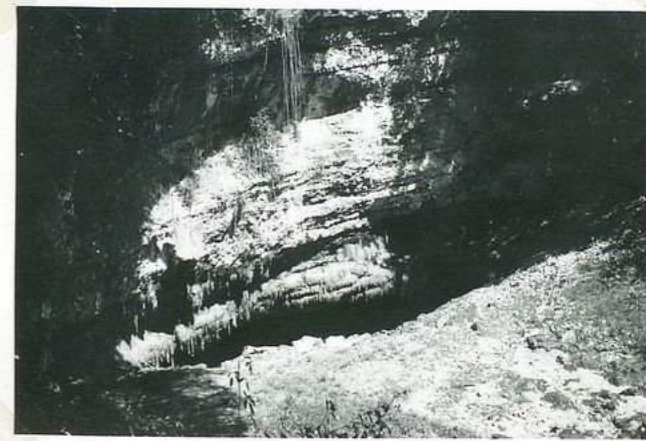
MARTEL



2569 Cail de la Doue



2571 Moulin de Murel



2570 Cail de la Doue



2572 Restes de l'ancien
prieuré de Murel



2617 Eglise de Murel



2573. Restes de l'ancien
prieuré de Murel

MARTEL

L'œil de la Doue
C'est une belle renouée vauclunienne
à la base d'une falaise rocheuse. Au
période de grande sécheresse on peut parcourir
pendant 350m la grotte d'où sort le ruissseau
souterrain.
Parfois l'eau arrive
jusqu'à "l'œil" mais ne le franchit
pas, le lit souterrain étant à
plusieurs mètres au-dessus du
lit aérien.
En aval de "l'œil de la Doue"
plusieurs excellentes sources viennent
alimenter le même cours d'eau qui
qui prend le nom de Vignoy au
ruissseau de Murlat

2569 Œil de la Doue

Le moulin de Murel
Dans un cadre de verdure et
de fraîcheur qui contraste
étonnement avec la cokarra
secs d'alentour. C'est le premier
moulin que fait tourner le
clair ruissseau de la Doue

2571 Moulin de Murel

L'œil de la Doue
C'est une belle renouée vauclunienne
à la base d'une falaise rocheuse. Au
période de grande sécheresse on peut parcourir
pendant 350m la grotte d'où sort le ruissseau
souterrain. Parfois l'eau arrive jusqu'à "l'œil"
mais ne le franchit pas, le lit souterrain
étant à plusieurs mètres au-dessus
du lit aérien.
En aval de "l'œil de la Doue", plusieurs
excellentes sources viennent alimenter
le même cours d'eau qui prend le
nom de Vignoy au ruissseau de
Murlat

2570 Œil de la Doue

L'ancien prieuré de Murlat
Cette maison conventuelle dépendait
de l'abbaye de Soullas. Il se trouvait
sur l'éperon qui descendait de Murel,
s'avance vers le port de Murlat.
Malgré ses fortifications importantes les
Anglais s'en emparèrent au cours de
la guerre de Cent ans, mais dès que
les ennemis eurent abandonné le lieu
le Comte de Martel fit raser le
château et ses remparts. Sur cet
emplacement appelé aujourd'hui
les "Castellets" on aperçoit encore des
restes de levés de terre, de fossés
de constructions

2572 Restes de l'ancien
prieuré de Murlat

L'église de Murel
Petite église de construction
antérieure au 12^e siècle.
Plan de polygone.
Au chœur grande baie
romane encadrée par
un tore avec chapiteaux
aux retombées de l'arc.
Archivolte ornée de
pointes de diamant.
L'unique chapelle,
côté évangile, est du
14^e siècle.

Notre Dame de Murel
dépendait de l'abbé de
Marcellas qui en était
décimateur.

2617 église de Murel

L'ancien prieuré de Murlat
Cette maison conventuelle dépendait
de l'abbaye de Soullas. Il se trouvait
sur l'éperon qui descendait de Murel,
s'avance vers le port de Murlat.
Malgré ses fortifications importantes les
Anglais s'en emparèrent au cours de
la guerre de Cent ans, mais dès que
les ennemis eurent abandonné le
lieu le Comte de Martel fit
raser le château et ses remparts.
Sur cet emplacement appelé
aujourd'hui les "Castellets" on aperçoit
encore des restes de levés de terre,
de fossés, de constructions.

2573. Restes de l'ancien
prieuré de Murlat

MARTEL



2613 Une vieille tour à
Loupchat



2566. Eglise de Murel
Luncheon de la porte



2612 Eglise de Loupchat



2611. Dolmen de Tillery



2567 Croix de Malte
de Loupchat



2614 Croix de la Lande

MARTEL

Le vieux Loupchat
 Quelques habitations de
 ce village ont conservé
 des vestiges de pans. Ci-dessus
 une ~~tour~~ ^{tour} ronde mais on
 parle d'une tour ronde
 évocative de pans

2613 Une vieille tour à
 Loupchat

L'intérieur de la porte d'entrée
 de l'église de Murel
 aigle éployée (?)

2566. Eglise de Murel

intérieur de la porte

L'église de Loupchat
 église romane avec
 abside polygonale entourée
 de motifs longs avec
 sculptures variées. Clocher
 ajouré à l'origine. Citait
 le chœur, belle fenêtre
 12^e siècle encastrée
 par des colonnettes à
 chapiteaux.

Après 15^e siècle la
 paroisse de Loupchat
 dépendait de l'abbaye
 des Bénédictins de
 Macey (Coutais) qui
 nommait à la cure

2612 Eglise de Loupchat

Le dolmen des tumules
 de Tillery

Il n'est resté en place qu'une
 dalle verticale émergeant
 du sol de 0,75. Cette dalle
 a 3,4, 20 de long et est
 orientée est-ouest. Il
 semblerait qu'il y ait
 eu là deux chambres
 sépulcrales jumelles.

Diámetro des tumules
 35 m

2611. Dolmen de Tillery

Le prieuré de Barberoux
 Prieuré et église dédiée à St Jean
 s'élevaient à St-Jean au nord de Loupchat. Il
 ne reste pas de traces de ces constructions mais
 de l'emplacement veilles occupaient l'œil
 joint d'un panorama magnifique
 vers le Haut-Quercy et le Bas-Limousin.
 Ce prieuré dépendait des Maltaises, de
 l'Hôpital-Beaulieu (Mendolus) depuis
 1298. Dans le village de Loupchat on peut
 voir encore deux pierres portant gravé la
 Croix de Malte, sans doute anciennes bornes
 limitant du prieuré employé dans la construction.
 La Croix représentée ci-dessus figure se trouve
 dans le mur méridional de la maison...

2567 Croix de Malte
 de Loupchat

La Croix de la Lande
 Elle se trouve en bordure
 de la route Martel-St-Denis
 à l'emplacement de l'an-
 cienne église St-Jean de
 la Lande avec 16^e et 17^e
 siècles mais dont il
 ne reste aucune trace
 aujourd'hui.

2614 Croix de la Lande

MARTEL



11765 Eglise de Louchapt
vue sud-est, modillons



11766 Eglise de Louchapt
vue est



11767 Eglise de Louchapt
ensemble nord



11768 Eglise de Louchapt
fenêtre est



11769 Ancien couvent
de folles



11770 Croix de Halte
Haïson Lafon
(Louchapt)

MARTEL

Eglise de Louchapt.

Abside pentagonale
avec corniche ornée de modillons
romains.

11765 Eglise de Louchapt
vue sud-est, modillons

Eglise de Louchapt.

Eglise de plan
cruiforme avec
clocher pi-pier sur la voûte
au dessus de l'arc triomphal

11766 Eglise de Louchapt
vue est

Eglise de Louchapt -
Ensemble Nord

11767 Eglise de Louchapt
ensemble nord

Fenêtre de l'abside.
Colonnets et
chapiteaux romains

11768 Eglise de Louchapt
fenêtre est

Ancien couvent de folles.

Peut-être un ancien prieuré
de Bénédictines. Tour ronde sur façade.
(couverture tuiles plates)

11769 Ancien couvent
de folles.

Ancien prieuré de
Barbaroux à Louchapt

Ce prieuré dépendait
des Maltais de l'Hôpital. Beaucoup.
On voit cette croix de Malte
réutilisée dans un mur de
la maison Lafon.

11770 Croix de Malte
maison Lafon
(Louchapt)

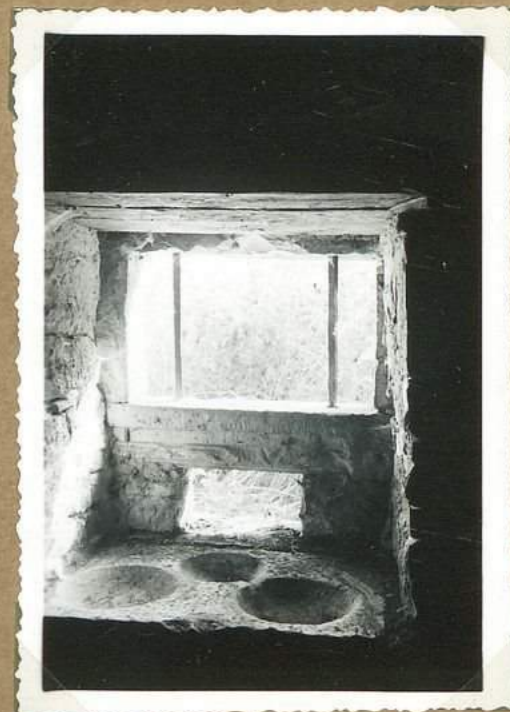
MARTEL



11772 Eglise de Louchapt
tableau chapelle
côte' épître



11772 Ancien couvent de
folles
les 3 assiettes (détail)



11773 Ancien couvent
de folles
les 3 assiettes.



11774 Eglise de Louchapt
bénédiction



11775 Eglise de Louchapt
le chœur



11776 Eglise de Louchapt
chapiteau côté
évangile

MARTEL

Eglise de Louchapt.

Toile Vierge à l'effort
deux chapelle, côté épître.

Vélox

Vélox

11771 Eglise de Louchapt
tableau chapelle
côté épître

Ancien couvent de Louchapt.

Ancien couvent de folles -
peut être un ancien prieuré de
Bénédictines -

Tuilles, deux la pierre
3 vases en forme d'assiette. Les
2 plus grandes ont 30 cm de diamètre

11772 Ancien couvent de
folles
les 3 assiettes (détail)

Ancien couvent de Louchapt

Ancien couvent de
folles - peut être un ancien
prieuré de Bénédictines -

Tuilles, deux la
pierre, 3 vases en forme
d'assiette - Les 2 plus grandes
ont 30 cm de diamètre -

Vélox

11773 Ancien couvent
de folles
les 3 assiettes.

Eglise de Louchapt.

Bénitiers avec vasque
ovale. Date 1744. Pied
révassant vers le bas.

Vélox

Vélox

11774 Eglise de Louchapt
bénitiers

Eglise de Louchapt.

Eglise romane de
plan cruciforme.

Abside pentagonale,
voûtée en cul de four.

Arche triomphale, un
chapiteau et colonnes
romans

Vélox

Vélox

11775 Eglise de Louchapt
le chœur

Eglise de Louchapt.

Chapiteau et
colonnes romans (retoulée
de l'arc triomphal).

La croix et la nef
sont couverts de lambris

Vélox

11776 Eglise de Louchapt
chapiteau, côté
évangile

MARTEL



11777 La Vassaudie
ensemble est



11778 La Vassaudie
côté ouest



11779 La Vassaudie
portail est



11780 La Vassaudie.
porte la chapelle
de



11781 La Vassaudie
petite porte sur la
l'intérieur



11782 La Vassaudie
Be lambe, chapelle,
+ porte rue ouest

MARTEL

La Vassaudie.
Ensemble est, ruine.
Ce serait un ancien couvent
de Templiers.

La Vassaudie.
Ruines de l'ancien couvent
de Templiers.

La Vassaudie.
Portail est, arc
brisé, surmonté d'une
voûte plus étroite.

11778. La Vassaudie
côté ouest

11778 La Vassaudie
ensemble est

11779. La Vassaudie
portail est

Porte de la chapelle.
En arc brisé à
l'extérieur, en plein cintre
côté intérieur, bel appareil.

La Vassaudie.
Porte de la chapelle et petite
porte en arc brisé.

La Vassaudie
Départ d'opives
et porte de la chapelle

11780 La Vassaudie.
porte la chapelle
de

11781 La Vassaudie
Petite porte vue de
l'intérieur

11782 La Vassaudie
Re tombée, chapelle,
+ porte vue ouest

MARTEL



71800 Maison X
Martel. Porte près



71801 Maison X
cheminée 1698



71802 Maison X
petite fenêtre



71803 Maison X
cheminée gothique



71804 Maison X
cheminée (17^e)

MARTEL

Maison
 (route de Cremsac
 lors de la construction
 de cette maison en 1959)
 plusieurs éléments anciens
 (portes, lucarnes, cheminées) ont
 été réutilisés; ils viennent
 de l'extérieur.

La porte XVIII moulurée
 proviendrait de Bazance.
 (date 1711)

Vélox

11800 Maison X
 Martel. Porte

Cheminée XVIII^e
 haut en monolithe avec
 corniche et écu avec date 1698.

Vélox

Vélox

11801 Maison X
 cheminée 1698

Baie moulurée
 avec ferraille et linteau
 avec 2 têtes sculptées.

Vélox

Vélox

11802 Maison X
 petite fenêtre

Cheminée XV^e
 haut en droit appareillé
 avec pieds droits moulurés (bases
 prismatiques.)

Vélox

Vélox

11805 Maison X
 cheminée gothique

Cheminée XVII^e
 Pieds droits moulurés;
 haut en manteau appareillé

Vélox

Vélox

11804 Maison X
 cheminée (17^e)

MARTEL



11781 Maison Sarrazac
Reni - Pigeon noir



11790 Maison Sarrazac
Reni - Cheminée



11791 Maison Chapelle
accolade et fleur de lys



11792 Dolmen Tombeau
des géants est



11793 Maison Chapelle
reste de portail en pierre



11794 Dolmen Tombeau
des géants sud-est

MARTEL

Maison Saragac René'
à Layrac
Ancienne demeure
noble, aux de Layrac
avant la Révolution.

Pigeonnier d'angle en
encadrement à pans de
bois. Maison XVIII^e avec
dates 1788 et 1733

11781 Maison Saragac
René' - Pigeonnier

Maison Saragac René'.
Cheminée avec manteau
droit appareillé sur pieds droits
formant consoles.

Largeur : 2 m, 27
hauteur 2 m, 50.

11790 Maison Saragac
René'. Cheminée

Maison chapelle.
à Layrac.
Porte avec accolade
et fleur de lys

11791 Maison Chapelle
accolade et fleur de lys

Dolmen Tombeau des géants
à 300 m au SW de Mirandol;
dalle ovoïde 2 m x 1 m, 70.

11792 Dolmen Tombeau
des géants, est

Reste d'un ancien portail
Cernées dans la cave;
moulures intéressantes avec la
date 1764.

11793 Maison Chapelle
reste de portail en pierre

Dolmen : Tombeau des géants
au SW de Mirandol; dalle
ovoïde.

11794 Dolmen Tombeau
des géants, sud-est

MARTEL



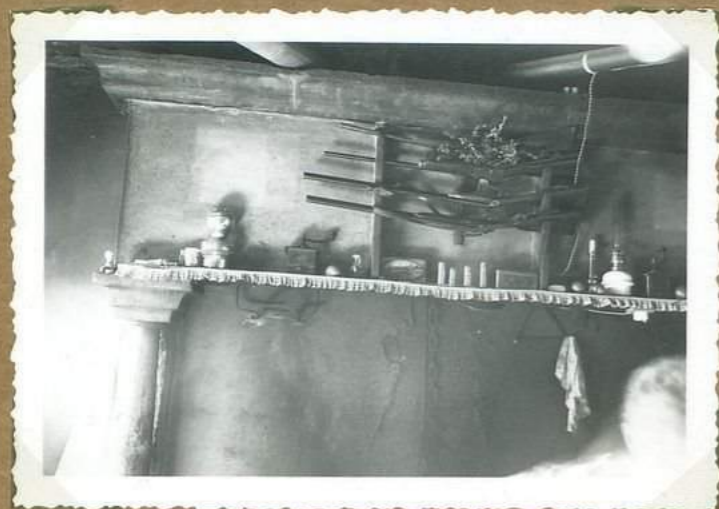
11783 Chateau de Layrac
tour et facade



11784 Chateau de Layrac
le pigeonnier



11785 Chateau de Layrac
meule à huile



11786 Chateau de Layrac
cheminée



11787 Chateau de Layrac
escalier



11788 Chateau de Layrac
cheminée, pieds droits

Château de Layrac.

Façade avec tour-pigeonnier
Appartient successivement à Raymond Roger
1728 dont un descendant Roger de Layrac,
vicomte de Martel en 1771.

11783 Château de Layrac
tour et façade

MARTEL

Pigeonnier des
Château de Layrac

11784 Château de Layrac
le pigeonnier

Château de Layrac.

Meule à huile (meule tournante
0 m,65 de diamètre)

11785 Château de Layrac
meule à huile

Château de Layrac

Cheminée de la cuisine.
Linteau monolithe avec corniche.
Largeur 2 m,67
Hauteur 3 m.

11786 Château de Layrac
cheminée

Château de Layrac

Escalier de pierre,
ramppe droite.

11787 Château de Layrac
escalier

Cheminée de la cuisine

Linteau monolithe.
Largeur 2 m,67
Hauteur 3 m.

11788 Château de Layrac
cheminée, pieds droits

MARTEL



2630. Chateau de Besse



2568 Restes de la Vassauderie



2627 Pigeonnier du chateau de Besse



2615. Restes de la Vassauderie

MARTEL

Le château de Bene

En 1219 le vicomte de Bugey
 faisait chevalier Rudolphe
 de Bene et avoulaient ses
 faveurs. Au 15^{es} s. le château
 de Bene est aux mains de
 Beauclerc. En 1639 noble
 Guist de Labordie est seigneur
 de Bene. En 1786 Jean Baptiste
 Mari de Lagarde habite le
 château. On conserve au village à
 Bene une girouette en fer
 forgé avec armes de la
 Lagarde. Belle cave voûtée
 et berceau. L'une d'elles
 plus petite et plus basse
 paraît avoir été un cachot.
 A signaler quelques vestiges
 de la chapelle et la tourelle
 en pierre qui abrite
 un escalier à vis.

2630 Chateau de Bene

Les restes de la Vasaudée

Les ruines assez en encore importantes
 se trouvent sur le versant d'une colline.
 Pierres appareillées à joints deans
 une certaine cave voûtée et voûtes
 de part d'arcades hautes ogivales, vestiges
 de fortifications tout indiquent que
 et au lieu d'un temple
 est fondé une importance certaine

2568 Restes de la Vasaudée

Le pigeonnier du Château
 de Bene

Il s'avance sur un pro-
 montoire rocheux au
 dessus du village des
 Escourtils. Excellent
 belvédère d'où la vue
 s'étend sur la vallée de
 la Dordogne et les hauteurs
 de la rive gauche.
 Construction très ancien-
 ne comportant une seule
 entrée (porte en file, centre
 à 1m 50 au-dessus du sol),
 murs très épais. Couverture
 en pierres plates.

2624 Pigeonnier du chateau
 de Bene

Les restes de la Vasaudée

De cette est grande
 ouverture ogivale fortifiée
 à brasée renouveau
 d'une base plus petite

2615. Restes de la Vasaudée

MARTEL



11941 Chateau de
Besse, girouette



11942 Chateau de
Besse Cheminée



11943 Chateau de
Besse, girouette
J. Rouillon



11944 Chateau de
Besse, vue sud



11945 Chateau de
Besse la tourelle



11946 Chateau de
Besse, Cheminée
(2e photo)

MARTEL

Château de Besse.

Ancienne girouette en fer forgé. Au château de Roumillan depuis 1950.

Château de Besse.

Dans une velle dallée du rez-de-chaussée cheminée en ferment de corde avec manteau appareillé.

Château de Besse.

Girouette en fer forgé, flamboyante, avec étendard (armes des Besse: une épée)

Sur le donjon du château de Roumillan depuis 1450.

11942 Château de Besse Cheminée

11941 Château de Besse girouette

11943 Château de Besse, girouette J. Roumillan

Château de Besse.

Tournelle d'angle avec joli petit escalier à vis.

Château de Besse.

Construction en retour d'angle avec tournelle d'angle avec escalier à vis.

Château de Besse.

Cheminée en manteau en ferment de corde appareillé.

11944 Château de Besse vue sud

11945 Château de Besse la tournelle

11946 Château de Besse Cheminée (2^e photo)

Société des Études du Lot
33, rue de la Chantellerie
46000 CAHORS

etudesdulot@orange.fr

<http://societedesetudesdulot.org>

Conception graphique : *Michel Serin*

Numérisation : *Archives départementales du Lot*



© 2023 Société des Études du Lot