

*Société des Études du Lot*  
*38, rue de la Chantrierie*  
*46000 CAHORS*

<https://societedesetudesdulot.org>

etudesdulot@orange.fr

*Fonds Léon Mailhol*

LE LOT ILLUSTRÉ

Canton de Livernon

Planches 1238 à 1287



ASSIER



109 Chateau d'Amierno



125 Tour d'angle du chateau



108 Chateau d'Amierno



126. Le chateau: façade E



122 Les tours de Mas de Halimier



127 Vue générale



# ASSIER

Le château d'Assier  
Les tours d'angle  
(côté nord)

C'est l'une des quatre  
grandes tours d'angle  
qui couraient le château  
primitive.

125

125 Tour d'angle du ch<sup>teau</sup>

Le château d'Assier (vue façade ouest)  
gardi l'un des plus importants et des  
plus beaux de la région. Il fut bâti vers  
1525 par Saliot de Genouillac, seigneur  
d'Assier, grand maître de l'artillerie de  
François 1<sup>er</sup>. De ce magnifique palais qui  
compréhendait le grand corps de logis il ne  
reste que la partie centrale. A l'intérieur  
tel escalier avec pilier carré remarquable  
par ses sculptures. Le château d'Assier  
dans sa forme monument historique  
en 1901. est actuellement propriété  
de l'état.

109 Château d'Assier - 0

Le château d'Assier

108 Château d'Assier - 0

Les tours du Mas de  
Molinier  
L'une d'elles (au 1<sup>er</sup> plan)  
semble avoir été une  
tour fortifiée, une tour  
de guet, dépendance du  
château de Saliot de  
Genouillac. Reste de  
maître d'œuvre  
craie fermée, extérieu-  
rement, murs de 1<sup>m</sup> 40  
d'épaisseur. La 2<sup>e</sup> tour  
(au 2<sup>e</sup> plan) est un  
ancien moulin à vent  
aménagement pigeonier

122 Les tours de Mas de  
Molinier

Le château d'Assier (façade est)  
C'était jadis l'un des plus beaux de  
la région. Bâti vers 1525 par Saliot de  
Genouillac, seigneur d'Assier et grand  
maître de l'artillerie de François 1<sup>er</sup>. Il  
formait un quadrilatère de 56 m de côté  
et comportait d'une tour ronde à chacun de  
ses angles. Le château qui Saliot avait  
accablé tant d'œuvres d'art fut  
laissé à l'abandon au XVIII<sup>e</sup> siècle par  
soudain ses héritiers qui le vendirent  
à démolition qui s'éleva par 3 ans  
sur 4. Ce qui reste est la grande partie de l'aile  
ouest. La façade donnant sur la cour a  
de fines et multiples sculptures finement  
sculptées. La grande porte est encadrée de  
colonnes, sa haute nef portait une loggia.  
Maj l'escalier est l'un des plus remarquables  
de la partie. La pile, remarquable du  
château d'Assier

126. Le château: façade E

Vue générale d'Assier

309

127 Vue générale



ASSIER



124 Eglise: cote abside



111. Fragment de l'ite



121. Eglise: le portail



112. Fragment de l'ite



120 Eglise: facade 0



129. Fragment de l'ite



# ASSIER

L'église d'Assier  
 C'est un des plus beaux  
 édifices de la Renaissance  
 qui n'ont été conservés  
 en bon état.  
 Sa construction fut com-  
 mencée à l'inspiration  
 de Galiot de Genouillac  
 en 1540.  
 La litte antérieure & la  
 chapelle et le tombeau  
 du grand maître de l'art.  
 le sieur de François 1<sup>er</sup>  
 le portail occidental  
 constituent les parties  
 les remarquables de  
 cette église. Restauration  
 générale en 1895

124 Église: côté abside

L'église d'Assier: un fragment  
 de litte  
 L'église porte à l'extérieur des bas-  
 reliefs très soignés qui constituent un  
 précieux document pour l'histoire  
 militaire au 16<sup>e</sup> siècle: scènes  
 de campagnes et de combats de  
 Galiot de Genouillac

111. Fragment de litte

Le portail de l'église  
 deux colonnes rondes sur  
 socles des pieds d'âne  
 très hauts. supportent  
 un fronton triangulaire  
 Au dessus du fronton  
 une niche en demi arrondi  
 haute et étroite, abritait  
 une statue de S<sup>t</sup> Pierre,  
 patron de l'église. Sur  
 le dôme un ange de  
 gloire. Plusieurs sculptures  
 de ce portail ont souffert  
 de mutilations

121. Église: le portail

L'église: Fragment de litte  
 A une hauteur de 2m50 une frise  
 orne l'église sur tout son pourtour.  
 Bas-reliefs très soignés comprenant  
 33 motifs différents: scènes de  
 campagnes militaires et combats  
 liés par Galiot de Genouillac.  
 Précieux document pour  
 l'histoire du 16<sup>e</sup> siècle

112. Fragment de litte

L'église d'Assier  
 Priory conservée. C'est  
 un des plus purs édifices  
 de la Renaissance dans  
 notre département. A  
 l'extérieur une litte en  
 fait le tour représentant  
 campagnes et combats  
 de Galiot de Genouillac.  
 A l'intérieur remarquable  
 tombeau, en marbre,  
 du grand maître de  
 l'Artillerie avec sa  
 devise "J'ayme fort  
 une"

120 Église: façade 0

L'église: fragment de litte  
 A une hauteur de 2m50 une frise  
 orne l'église sur tout son pourtour.  
 Bas-reliefs très soignés comprenant  
 33 motifs différents: scènes de  
 campagnes militaires et combats liés  
 par Galiot de Genouillac. Précieux  
 document pour l'histoire du  
 16<sup>e</sup> siècle

129. Fragment de litte



ASSIER



123. Menhir de Mous



118. Grotte de Ternet



110 La Fontaine minérale



113. Dolmen de la Tuile  
de Rives



La source minérale

A 100m du village, route de Lacapelle, jaillit une abondante source sulfureuse qui a des propriétés curatives pour les maladies de peau.

110 La fontaine minérale

ASSIER.

Le menhir de Mous entre Mous et la voie ferrée, à 400m nord-est du pont de chemin de fer, au pied d'un rocher. (propriété Murat)

Hauteur hors de terre: 1m 55; largeur: 0m 95; épaisseur de la pierre: 0m 35

123. Menhir de Mous

La grotte de Fernet Ouverture de 0m 70 sur 1m dans la partie sud du cloup de l'Esca base, à 1km. de la station d'Assier près de la ligne de chemin de fer. La grotte de Fernet fut explorée par Martel en 1890. 160m de longueur totale, 2 jolies salles à stalactites. L'une de ces salles mesure 45m de long sur 20m de large et 39m de haut. Très difficile à pénétrer.

118. Grotte de Fernet

Le dolmen de la Tuile de Roux

Beau mégalithe, très dégagé. Orientation est-ouest. La table qui ne recouvre pas entièrement la chambre sépulchrale mesure 3m 50 de long sur 2m 35 de large et 0m 35 d'épaisseur. Elle porte un creux de 20cm sur 30cm et 8cm de profondeur qui l'on pourrait considérer comme la "cuvette" des sacrifices dont certains auteurs font état. Les dalles latérales atteignent 4m de long. Leur épaisseur est de 0m 25 en moyenne, et leur écartement 1m 15.

113. Dolmen de la Tuile de Roux



ASSIER



117 Dolmen du Bois des Beechys  
117



119 Dolmen du Bois des Beechys (2<sup>e</sup>)



116 Dolmen de Pech. Farach



115 Dolmen triangulaires du point de chemin de Fer de Hous



128 Dolmen et tumulees du Champ de Bal Au



114 Dolmens/tumulees de Garibal



# ASSIER

Le dolmen du Bois des Boeufs  
Belle table absolument  
intacte de 3<sup>m</sup> 70 de long sur  
2<sup>m</sup> 90 de large et 0<sup>m</sup> 35 d'épaisseur  
Les dalles latérales émergent de  
0<sup>m</sup> 40 au-dessus du sol et ont  
un écartement de 1<sup>m</sup> 04.  
Orientation Sud-est - Nord-ouest

117 Dolmen du Bois des Boeufs

117

Le dolmen du Bois des Boeufs -  
Belle table, absolument intacte  
de 3<sup>m</sup> 70 de long sur 2<sup>m</sup> 90 de large  
et 0<sup>m</sup> 35 d'épaisseur. Les dalles latérales  
émergent de 0<sup>m</sup> 40 au-dessus du sol  
et ont un écartement de 1<sup>m</sup> 04.  
Orientation Sud-est - Nord-ouest

119 Dolmen du Bois des Boeufs (232)

Le dolmen de Pech Farand  
Du côté est ce dolmen est diminué  
par un mur en pierres sèches. Pour  
la traverser en aller la chambre  
sépulcrale a été fermée en partie du  
côté de l'ouest. Orientation du  
mégalithe: est-ouest. Longueur des  
dalles latérales 2<sup>m</sup> 50. Écartement  
des dalles 1<sup>m</sup> 20 à l'est, 1<sup>m</sup> 30 à  
l'ouest. La table forme un quadrilatère  
irrégulier de 2<sup>m</sup> sur 2 environ.

116 Dolmen de Pech Farand

Le dolmen du pont de chemin de  
fer de Mors  
A 300 m Nord-ouest du dolmen  
de Garibal. A 150 m du pont et à 50 m  
à droite de la voie ferrée vers Flaujac  
(Propriété Murat). Repos sur un tumulus  
de 30 m de diamètre à la base.  
Table: 3<sup>m</sup> 50 x 1<sup>m</sup> 90. Largeur de la  
chambre sépulcrale: 1<sup>m</sup>. Épaisseur des  
dalles 0<sup>m</sup> 26. Orientation Sud-est  
Nord-ouest

115 Dolmen tumulus du pont  
de chemin de fer de Mors

Le dolmen <sup>son tumulus</sup> du Champ de Bal Air  
~~Dolmen sans tumulus~~ - la partie  
terrestre mesure 30 m de diamètre à  
la base et une hauteur de 3 m. Deux  
dalles latérales ayant respectivement 2 m  
et 2 m de long limitent une  
chambre sépulcrale de 0<sup>m</sup> 90 de  
large - Table coupée au droit trouvant  
elle venue dans son ensemble  
3 m 25 de long et 1<sup>m</sup> 90 de  
large. Orientation Sud-est -  
Nord-ouest

128 Dolmen et tumulus  
du Champ de Bal Air

Le dolmen tumulus de Garibal  
A 50 m à droite de la voie ferrée  
en direction de Flaujac et à 500 m  
du passage à niveau (dans la propriété  
de M<sup>rs</sup> Gardou). La table mesure 4<sup>m</sup> 40  
sur 2<sup>m</sup> 10 et porte une couverture  
quadrangulaire de 25 cm de côté  
et 7 cm de profondeur. Côté sud:  
2 dalles latérales jumelées soutiennent  
la table. Côté nord elle est étayée  
par des pierres sèches. Orientation  
sud-est - Nord-ouest.

114 Dolmen/tumulus de  
Garibal



BOUSSAC



370 Eglise de Bouzac



369 Ch<sup>teau</sup> de Canteperdrix

SE



368 Ch<sup>teau</sup> de Canteperdrix

S



371 Source de l'ech Laval



Le château de Couteperdrix  
Vieille gentilhommerie habitée  
au 15<sup>e</sup> s. par les Larnaudie de Cory  
au 16<sup>e</sup> par les de Las Cases, nobles,  
au 17<sup>e</sup> par les de Péret, nobles.  
Construction auj. sans  
grand caractère. Une petite  
chapelle du 17<sup>e</sup> s. sans intérêt  
située à côté du château

368 Château de Couteperdrix

S

## BOUSSAC

L'Église de Boussac  
L'Église de Boussac a été  
reconstruite en 1877 sur l'ancien  
emplacement de l'ancien cimetière  
St Jean de Boussac, dépendait  
de l'abbaye de Tigeac de  
1146. La dîme revenait  
pour les  $\frac{2}{3}$  au chapitre  
de Tigeac et pour  $\frac{1}{3}$  au  
curé desservant.  
\* (50 charges de tant  
grain et 36 charges de vin)

370 Église de Boussac

Le château de Couteperdrix  
Vieille gentilhommerie habitée  
au 15<sup>e</sup> s. par les Larnaudie de Cory,  
au 16<sup>e</sup> par les de Las Cases, nobles,  
au 17<sup>e</sup> par les de Péret, nobles.  
Les de Cornilly de Tigeac étaient  
seigneurs de Couteperdrix.

369 Château de Couteperdrix

SE

La source de Peck Laval  
elle est au fond d'un ruisseau  
à 200 m de l'église et donne  
auj. naissance à un beau  
ruisseau 070

371 Source de Peck Laval



BOUSSAC



372 Dolmens de Mas de Breza  
1. (Mas del Noble)



373. Dolmens de Mas de Breza  
2 (Les Tougnoux)



374 Dolmens de Mas de Breza  
3 (Vene-Blanche)



BOUSSAC

Les dolmens de Mas de Bréza  
 1<sup>er</sup> - Dans les bois à 300 m au sud  
 du village au lieu dit Mas del Noble  
 la table élevée en 2 troncs, une  
 restée en place mesure 4<sup>m</sup> 45 de long  
 sur 2<sup>m</sup> 37 de large. Elle porte la ceinture  
 du côté nord. est il y a 2 dalles  
 latérales support, placés bout à bout  
 de l'autre côté une seule dalle. Ces  
 dalles ont 1<sup>m</sup> 70 hors de terre. La chambre  
 sépulcrale fermée par un mur côté  
 nord-ouest mesure 1<sup>m</sup> 60 de largeur  
 Orientation du megalithe, S. est -  
 nord-ouest

372 Dolmens de Mas de Bréza

1. (Mas del Noble)

Les dolmens de Mas de Bréza  
 2<sup>e</sup> - Dans une frênaie à 300 m à l'ouest du  
 village au lieu dit les Tougaeyroux  
 Il a composé (côté est) de deux dalles latérales  
 écartées de 1<sup>m</sup> 90 et mesurant 3<sup>m</sup> 30 de long  
 (sur 1<sup>er</sup> plan de la photo). Cette 1<sup>re</sup> est  
 la chambre sépulcrale recouverte vers  
 l'ouest. L'autre par d'autres dalles  
 formant un pied d'échelle de 4<sup>m</sup>  
 (au total 4<sup>m</sup> 30). Une seule dalle  
 de fermeture relevée à l'extrémité  
 ouest. recouverte en partie par un  
 mur en pierres sèches.  
 Orientation est-ouest

Vélox

373. Dolmens de Mas de Bréza

2 (les Tougaeyroux)

Les dolmens de Mas de Bréza  
 3<sup>e</sup> - Dolmen dit de Pierre-Blanche à 600 m  
 à l'ouest de la partie la plus élevée du village  
 La table a été brisée en trois tronçons. Un  
 seul est resté en place les 2 autres gisent à  
 terre. Du côté nord, 2 dalles support  
 bout à bout : la plus élevée mesure 1<sup>m</sup> 40  
 hors de terre. Du côté sud, la dalle  
 support a été brisée.  
 Longueur totale du dolmen : 3<sup>m</sup> 35  
 largeur de la chambre sépulcrale 1<sup>m</sup> 27  
 Dalle de fermeture côté ouest.  
 Orientation est-ouest

374 Dolmens de Mas de Bréza

3 (Pierre-Blanche)



BRENGUES



408. Vue générale N.



409 Eglise de Brengues



407 Vue générale S



404 Restes ancien ch<sup>teau</sup>  
des Cardaillac



410 Ancien puitsier de  
ch<sup>teau</sup> des Cardaillac



4383 Carrière de meule  
de meuliers de Mas de Benac



Brengues: Vue générale

688

408. Vue générale N.

## BRENGUES

L'église de Brengues  
St Servin de Brengues  
était au 17<sup>e</sup> s. que le bénéfice  
des moines d'Espagne  
estime 400 livres. L'église  
de Brengues est entiè-  
rement refaite sauf  
le chœur seulement  
réparé. Reconstructions  
du clocher en 1911

409 Eglise de Brengues

Brengues, et la vallée du Cellé  
(riv. droite)

488

407 Vue générale S

Les restes de l'ancien château  
de Cardaillac  
Au Brengues au. Cause dans la  
propriété de M. Canaque. Bâtiement  
en pierres de taille remanié à diverses  
époques. Un mur sur une salle  
voûtée en berceau du 12<sup>e</sup> siècle  
dans un angle s'élevait escalier en  
spiral -

404 Restes ancien ch<sup>teau</sup>  
de Cardaillac

Le pigeonnier au château  
de Cardaillac  
Devant le corps de logis  
composant l'ancien château  
s'élevait pigeonnier à 4 pieds  
sur lequel s'abrite un  
puits très ancien creusé  
dans le rocher

410 Ancien pigeonnier du  
ch<sup>teau</sup> de Cardaillac

Les carrières de meules de meulins de  
Mas de Benac  
Une sorte de brique calcaire, et est  
jadis utilisée pour la fabrication des  
places, de meules de meulins. L'une  
de ces meules, remplacée et brisée  
resta sur le lieu, et ga plus d'un siècle  
au moment de l'exploitation.  
Elle mesure 1m 35 de diamètre et  
0m 37 d'épaisseur, l'une des faces  
est plane. La 2<sup>e</sup> légèrement conique

4383 Carrière de meules  
de meulins de Mas de Benac



BRENGUES



399. Porte des fortifications  
anglaises.



401. Ch<sup>teau</sup> des Anglais



402. Ch<sup>teau</sup> des Anglais



6174. Porte des fortifications  
anglaises



BRENGUES

La porte du château de  
Anglais -  
sur la falaise de Brengues  
existe une de ces curieuses  
constructions dites "château  
des Anglais". La longue plate-  
forme rocheuse qui la  
facède était fermée par  
une série de portes et  
d'ouvrages fortifiés. Au-  
jourd'hui une seule subsiste.  
Elle se trouve à sa droite,  
vers la falaise d'aujourd'hui.  
Elle est encore en parfait  
état large d'un mètre  
à l'intérieur et de 6 cm  
à l'extérieur.

Vélor

399. Porte des fortifications  
anglaises

Le château des Anglais à Brengues  
Brengues  
Cette singulière construction paraît  
remonter au 12<sup>e</sup> siècle, elle fait  
véritablement corps avec la  
falaise rocheuse. Cette dernière,  
en léger encorbellement, lui  
sert de toiture d'emplacement

401. Château des Anglais

Le château des Anglais à  
Brengues  
Cette singulière construction  
qui s'appuie sur un  
rocher de la falaise et semble  
faire corps avec elle paraît  
remonter au 12<sup>e</sup> siècle.  
Sur le côté ouest et  
baies en plein cintre et  
sur la façade 3 ouvertures  
de même style.  
L'intérieur du donjon  
faux "par M. Viret"  
vers 1898 livra des fusils  
et un olifant en terre  
cuite

Vélor

Vélor

402. Château des Anglais

La porte du château de Anglais à  
Brengues  
sur la falaise de Brengues existe  
une de ces curieuses constructions  
dites "château des Anglais". La longue  
plate-forme rocheuse qui la précède  
était fermée par une série de  
portes. Aujourd'hui une seule  
subsiste. Elle se trouve à sa droite  
d'un encorbellement encore en parfait état.  
Elle est large d'un mètre à l'intérieur et de  
6 cm à l'extérieur.

6177. Porte des fortifications  
anglaises



BRENGUES



403 Falaise du Camp Romain  
tel.



405 Mur du Camp Romain



411 Falaise du Camp Romain



BRENGUES

Le "camp romain" de Brengues  
 sur l'impressionnante falaise qui  
 se dresse en face Brengues, rive  
 gauche du Rellé, présente encore  
 des constructions très anciennes que  
 la tradition attribue à  
 l'époque romaine

(Velox)

403 Falaise du Camp Romain

tel.

(Velox) Le rempart du "Camp Romain"  
 C'est un mur de 700 m de long  
 qui se courbe en arc et aboutit au  
 rocher de la falaise par ses deux  
 extrémités. L'épaisseur de ce mur  
 est de 5 m à la base et sa hauteur  
 varie de 3 à 4 m. Il est certain  
 qu'autrefois le mur était plus  
 élevé. A l'extérieur on peut  
 remarquer quelques restes de fossés  
 et d'ouvrages annexes fortifiés.

(Velox)

(Velox)

405 Mur du Camp romain

Le Camp romain Brengues

(Velox)

FBC

(Velox)

(Velox)

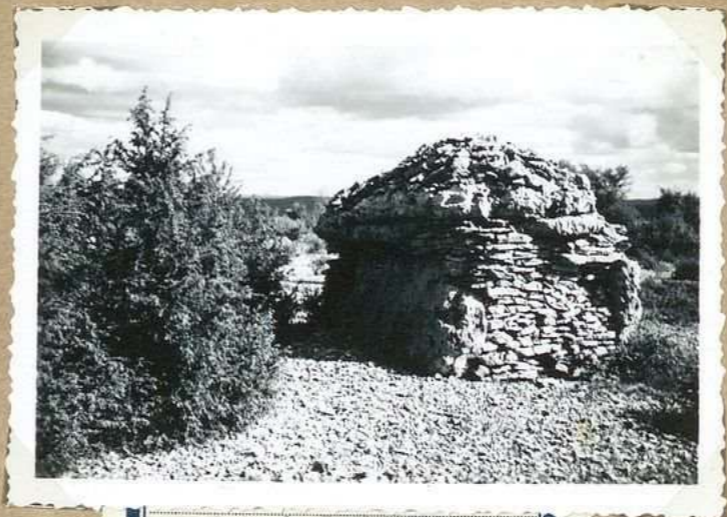
411 Falaise du Camp romain



BRENGUES



4381. Dolmen de Fouques  
E.



4382. Dolmen de Fouques  
(ouest)



400 Dolmen de Fouques N.



406 Dolmen et tumulus  
de St-Pierre



4380 Dolmen et tumulus  
de Lacépède



# BRENGUES

Le dolmen de Fourques Hautes (vue côté est)  
 Il est désigné sous le nom de Pierre-Lève  
 Orientation: est-sud-est - dalle: 3<sup>m</sup>40 x 2<sup>m</sup>90 -  
 ou 50 d'épaisseur. Deux dalles latérales  
 écartées de 1<sup>m</sup>80. s'élève vers 1<sup>m</sup>40 hors  
 du sol - elle a 3<sup>m</sup>45 de long et 0<sup>m</sup>30 d'épais-  
 seur. La dalle côté nord, est inclinée vers  
 l'intérieur. Dalle de fermeture côté  
 ouest doublée par un mur en pierres sèches.  
 L'ouverture côté est se trouve au parterre  
 fermée par un mur en pierres sèches.  
 Des ferrailles ont été amorcées sur  
 la dalle.

4381. Dolmen de Fourques Hautes

Le dolmen de Fourques Hautes -  
 (vue côté ouest)

4382. Dolmen de Fourques Hautes  
 (ouest)

Le dolmen de Fourques-Bas,  
 La table supérieure 3<sup>m</sup>50 de  
 long sur 2<sup>m</sup> de large s'élève forte-  
 ment inclinée vers le sud.  
 L'une des dalles latérales ayant  
 été sur ses bords

400 Dolmen de Fourques Bas

Le dolmen-tumulus de St Prisque  
 Sur un tumulus de 7<sup>m</sup> de diamètre  
 repose une dalle calcaire en forme  
 de triangle isocèle aux dimensions  
 suivantes: base, 3<sup>m</sup>07; hauteur, 1<sup>m</sup>68  
 épaisseur, 0<sup>m</sup>32 en moyenne. Du  
 côté ouest (base de la dalle) et à 50cm  
 de cette dernière une série de pierres  
 plates, fixées de champ émergent  
 de 30cm au-dessus du sol et  
 semblent constituer une sorte  
 d'entourage de la grande dalle

406 Dolmen et tumulus  
 de St Prisque

Le dolmen-tumulus de La Peyrière  
 Il se trouve à 500m de La Clape (200m  
 à droite de la route La Clape - Grèze -  
 Orientation: est-sud-est - dalle: 4<sup>m</sup>20 de  
 long, 2<sup>m</sup>90 de large, 0<sup>m</sup>50 d'épaisseur.  
 Côté nord, une dalle de 3<sup>m</sup>50 de long  
 émerge de 0<sup>m</sup>10 au-dessus du sol -  
 Les tumulus de 9<sup>m</sup> de diamètre

4380 Dolmen et tumulus  
 de La Peyrière



CAMBES



713 Eglise de Cambes

122



6179. Vue générale



720 Eglise de Cambes



6178 Eglise de Cambes



715 Dolmen du Journal



CAMBES

Cambes (Lot)  
L'église et les monuments  
par notice sur V. de la

Vue générale de Cambes  
(côté ouest)

L'église de Cambes  
elle a fait l'objet d'une  
réfection récente par l'adjon-  
tion d'un 2<sup>e</sup> transept et l'allon-  
gement de la nef. Gros  
piliers engagés avec chapiteaux  
romains. Chapelles  
de l'ancien transept, 15<sup>e</sup> siècle.  
A signaler un escalier  
à arc brisé, côté épître.  
Deux autels en bois des  
pays, noyer et poirier,  
sont l'œuvre du prêtre  
actuel, mutilé de guerre,  
amputé des bras droit  
mais véritable artiste.  
L'église de Cambes dépendait  
de l'abbaye de Figeac en 1146.  
Un document de 1493 attes-  
te cette église au jouir de  
Jouir.

713 Eglise de Cambes

6179. Vue générale

720 Eglise de Cambes

L'église de Cambes

Le dolmen de la gare sur Pournel  
A 200 m au sud de la station. Il est  
désigné dans le pays sous le nom de  
"tombeau de l'Anglais" - Complètement  
ruiné. Pas de table. La dalle latérale  
côté sud mesure 2 m 40 de long et  
une hauteur de 1 m 10 hors de terre.  
La 2<sup>e</sup> dalle latérale affleure  
juste le sol. Longueur de la chambre  
sépulcrale 0 m 90. Orientation est-  
ouest

6178 Eglise de Cambes

715 Dolmen du Pournel



CAMBES



716 Tour du ch<sup>teau</sup> de Jéret



717. Ch<sup>âteau</sup> de Jéret -  
statue ancienne



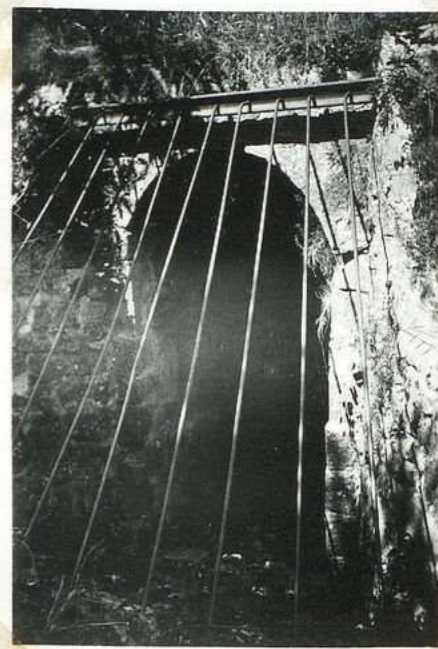
718 Tour de Sol



719 Stèle de Cambes



714 Ch<sup>âteau</sup> de Mouilliac



6180. Porte du ruisseau  
de Pourmel



CAMBES

La tour du château de  
Péret  
A côté de la coquette  
petite tour, dans le  
parc, gracieuse tour  
ronde du 15<sup>e</sup> siècle

716 Tour du château de Péret

La statue du château  
de Péret  
Non loin du château de  
Péret il a été trouvé, à plusieurs  
reprises, des tuiles à rebord  
de debris de poteries qui semblent  
raiser indiquer une station  
gaullo-romaine. La statue  
même a été trouvée au moment de  
travaux agricoles et conservée  
au château repésentée une  
femme amant qui tient un  
enfant sur ses genoux.  
Cet ouvrage d'art malheu-  
reusement mutilé paraît  
très ancienne

717. Eau de Péret -  
statue ancienne

La tour de Sol  
Construction en bel appareil  
cristallin la base d'une  
suite de douziny carrés anciens  
occupent leur en habitation.  
La porte sud paraît du  
17<sup>e</sup> s. sous clef de l'arc de  
la porte ouest au lit:  
"L'an 4 de la Liberté: 1792"  
D'après M<sup>r</sup> Delclaux de  
Péret cette tour faisait  
partie de l'ancien château  
du fief de Péret.

718 Tour de Sol

La stèle de Cambes  
A la fin le bord de  
la route à la sortie  
du village, vers Figeac.  
La plaque de marbre  
porte: "Raimona fenilli  
à Cambes par les S. S.  
le 24 juillet 1944"

719 Stèle de Cambes

Le château de Mouilhac  
Cet édifice du milieu du 18<sup>e</sup> s.  
Vaste construction du milieu  
du 18<sup>e</sup> siècle qui s'élève  
à quelques centaines de mètres de  
Cambes. Une grosse tour avec  
une tour ronde donnent un  
aspect imposant à l'ensemble.  
En 1737 le duc de  
de l'édifice de Mouilhac appartenait à noble Joseph  
de Cornely est l'un des trois cosignataires  
de Cambesoulit.

714 Eau de Mouilhac

La porte du ruineau  
de Pournel  
Le ruineau de Pournel  
à sec pendant une grande  
partie de l'année devient  
parfois un gros torrent, dange-  
reux pour les terres avoisinantes  
et pour la voie ferrée elle-même.  
L'entrée de la grotte naturelle  
où se perd le ruineau a été  
aménagée par l'adjonction  
d'une grille en fer susceptible  
d'arrêter herbes et branches  
qui pourraient braver les  
fermes intérieures de la  
roche. Pour faciliter  
l'absorption des eaux en cas  
de crue deux petites vannes  
en bois ont été percées près de la

6180. Porte du ruineau  
de Pournel



CORN



1113 Grotte de Corn



1105 La source de Corn



1113 Grotte de Corn



8181. Cheu de Corn



1110 Ch<sup>eau</sup> de Corn



9026 Cascade de Corn



# CORN

## La grotte de Corn

A 11m de hauteur elle s'ouvre par une petite ouverture au-dessus d'un immense porche. Cette ouverture était autrefois l'issue des eaux de la rivière souterraine qui voit aujourd'hui bon coup plus bas, près de l'église. Cette grotte a fait l'objet de plusieurs explorations, en 1904 H.H. Viré et Calvel ont signalé dans la 1<sup>ère</sup> salle de nombreux débris de poteries hallstattiennes. Après avoir traversé un passage de 150m on se trouve en présence de la rivière qui se perd dans des fissures de la roche.

1113 Grotte de Corn

La source de Corn  
 Cette magnifique réurgence sort au bas du village au-dessus <sup>près de la naissance</sup> de la curieuse grotte dite du Consulat, dont l'ouverture servait jadis de débouché à la rivière souterraine.

1105 La source de Corn

La grotte de Corn  
 A 11m de hauteur elle s'ouvre par une petite ouverture dans un immense porche rocheux. Cette ouverture était autrefois l'issue des eaux de la rivière souterraine qui voit aujourd'hui bon coup plus bas, près de l'église. Cette grotte a fait l'objet de plusieurs explorations. En 1904 H.H. Viré et Calvel ont signalé dans la 1<sup>ère</sup> salle de nombreux débris de poteries hallstattiennes. Au bout de 150m on se trouve en présence de la rivière qui se perd dans des fissures de la roche.

1113 Grotte de Corn

## Le château de Corn

Le 13<sup>e</sup> s. La seigneurie de Corn appartenait pour moitié au Roi et pour moitié à des seigneurs féodaux. Parmi ces derniers, les plus importants étaient les seigneurs de Bédier. Aujourd'hui le château de Corn est à l'état de ruine. Quelques bases des 15<sup>e</sup> et 17<sup>e</sup> siècles.  
 En 1784, M<sup>re</sup> Jean-François Joseph de La Roche, seigneur, et marquis de Bédier est devenu seigneur de Corn.

1181. Ch<sup>âteau</sup> de Corn

## Le château de Corn

Cette antique construction située au milieu du village a presque entièrement perdu sa toiture tandis que les murs encore debout se recouvrent de lierre. La seigneurie de Corn, dépendant du comté de Coulouise appartenait pour moitié au roi et pour moitié à des seigneurs féodaux dont les principaux étaient ceux de Bédier (famille Arnauld de Barasc).

1110 Ch<sup>âteau</sup> de Corn

## Cascade du ruisseau de Corn

19-1-55

9026 Cascade de Corn



CORN



1103 Restes de l'église  
St Laurent



1109 Eglise de Corn



1104 Restes de l'église  
St Laurent



1108 Dolmen des Causses  
d'Auriac



1120 Dolmen des Causses  
de Larraudie



# CORN

L'église de Corn  
 Reconstruction moderne au  
 clocher trapé, sans  
 grand caractère.  
 Elle a remplacé l'église  
 de St Laurent, détruite

1109

1109 Eglise de Corn

Les restes de l'église St Laurent  
 D'après une très ancienne tradition,  
 le village de Saint-Laurent sur  
 Ce le' aurait été jadis une ville  
 assez importante. L'église romane  
 cédait à la destruction anglaise  
 au moment de la guerre de Cent  
 ans mais fut partiellement brûlée  
 par les protestants au 16<sup>e</sup> siècle. Res-  
 tauree en 1837 elle fut par la  
 suite abandonnée pour aller de Corn  
 St Laurent de Corn dépend de l'abbaye  
 de Figeac

1103 Restes de l'église  
 St Laurent

Les restes de l'église Saint-Laurent  
 Le chœur et l'arc triomphal

1104 Restes de l'église  
 St Laurent

6 dolmen sur tumulus au Caenn  
 de Larnaudie  
 A 300 m au nord-ouest d'Aurillac,  
 table rectangulaire de 4<sup>m</sup> 20 de long sur 3<sup>m</sup> 05  
 de large et 0<sup>m</sup> 58 d'épaisseur. La longueur  
 des supports est de 2<sup>m</sup> 60 et leur épaisseur  
 0<sup>m</sup> 30. Ils sont écartés de 0<sup>m</sup> 93 et s'élè-  
 vent de 1<sup>m</sup> 30 hors de terre. D'après  
 les indications d'un habitant d'Aurillac  
 ce dolmen aurait été fouillé vers  
 1880 par des Anglais qui y auraient  
 recueilli des ossements. Tumulus  
 tout de débris.

1108 Dolmen des Caisses  
 d'Aurillac

Le dolmen des Caisses d'Aurillac  
 A 200 m sud-ouest du grand  
 dolmen d'Aurillac. Il reste deux  
 dalles latérales, inclinées, l'une vers  
 l'ouest, de 2<sup>m</sup> 75 de long  
 l'autre vers l'est, de 1<sup>m</sup> 15. Orientation  
 de la chambre sépulcrale est-ouest.

1108

1120 Dolmen des Caisses  
 de Larnaudie



CORN



1114 Ch<sup>teau</sup> de Roquefort  
Escussons armoriés au-dessus  
porte de la chapelle



1119 Ch<sup>teau</sup> de Roquefort



1115. Ch<sup>teau</sup> de Roquefort  
Fût de colonne sculpté



1107 Ch<sup>teau</sup> de Roquefort



9024 Source de Corn



1121. Escusson. Couronné du  
mur du jardin ch<sup>teau</sup> Roquefort



CORN

Les écussons des châteaux  
de Roquefort  
Dans la mur intérieure  
du château, au-dessus  
de la porte d'entrée de la  
chapelle

067

Vélox

Vélox

1114 Ch<sup>teau</sup> de Roquefort  
Écussons armoriés au-dessus  
porte de la chapelle

Le château de Roquefort  
Appartenait jadis à la puissante  
famille de Lascas. Quelques restes  
anciens méritent d'être signalés. Bel  
escalier à vis dont les marches encore  
intactes mesurent 2m de long.  
Porte d'accès à cet escalier (15<sup>e</sup> siècle)

Écussons

au-dessus de l'entrée de la chapelle  
Partie crénelée au Nord-est des  
châteaux

1119 Ch<sup>teau</sup> de Roquefort

Titre de colonnes  
dans la cour int<sup>re</sup> du  
château de Roquefort

067

Vélox

1115. Ch<sup>teau</sup> de Roquefort  
Titre de colonnes seul

Le château de Roquefort  
Le château de Roquefort a conservé  
de côté nord-ouest une partie très  
ancienne où l'on distingue encore  
les créneaux primitifs. La seigneurie  
de Roquefort appartient jadis à  
la famille Lascas qui a fourni  
de puissants chevaliers  
d. emplo-

1107 Ch<sup>teau</sup> de Roquefort

Le ruineuse de Corn  
29-1-55

Vélox

Vélox

Vélox

9024 Source de Corn

Les écussons du château de  
Roquefort  
L'écusson ci-dessus figure sur le  
croulement de mur des jardins  
attenant au château. (Côté  
route de Figac)

1121. Écusson. Courant du

mur des jardins château Roquefort



CORN



1112 Ch<sup>ateau</sup> de Gondou N.O



1111 Ch<sup>ateau</sup> de Gondou



1116 Ch<sup>ateau</sup> de Gondou N.E



1118 Ch<sup>ateau</sup> de Mandous



1117 Ch<sup>ateau</sup> de Gondou (entrée S.)

1934  
FM 1253



1106 Ch<sup>ateau</sup> de Mandous



CORN

Le château de Goudou  
 Bâti en 17<sup>e</sup> s. à l'extrémité  
 de l'arête des grands rochers  
 de Prives. Au moment de  
 sa restauration en 1880, ce  
 château a perdu son caractè-  
 re féodal. On note encore  
 cependant des baies à  
 meneaux, 15<sup>e</sup> s. des vitres  
 de maçonnerie, de grandes  
 voûtes en berceau.  
 Noble Charles de Lestillac  
 est seigneur de Goudou de 1561  
 Au 17<sup>e</sup> s. Goudou appartenait  
 à Henri Jean Louis de Lestillac  
 Comte de Bédier. Les  
 Lestillac restèrent seigneurs  
 de Goudou jusqu'à la  
 Révolution

1112 Château de Goudou N.O

Le château de Goudou  
 d. empl.  
 Construit au 13<sup>e</sup> siècle, il  
 appartenait à la seigneurie de  
 Bédier. Une importante restau-  
 ration, en 1880, lui a fait perdre  
 en grande partie son caractère  
 féodal. Du haut des terrasses  
 du vieux manoir on découvre toute  
 la vallée de Saint Laurent et une  
 grande partie de la Commune de Corn

1111. Château de Goudou

Le château de Goudou  
 Bâti au 17<sup>e</sup> s. à l'extrémité  
 de l'arête des grands rochers  
 de Prives. Au moment de  
 sa restauration, en 1880,  
 Goudou a perdu son caractère  
 féodal. On note cependant  
 dans la partie nord des  
 baies à meneaux 15<sup>e</sup> s.  
 des vitres de maçonnerie,  
 et de grandes voûtes en  
 berceau  
 Vue côté N.E.

1116 Château de Goudou  
 N.E

Le château de Mandens  
 Sur une petite élevation rocheuse.  
 Construction de la fin des 17<sup>e</sup> s.  
 Mandens resta longtemps la propriété  
 des de Cayron la famille de  
 Cayron dont plusieurs membres  
 se distinguèrent dans la carrière  
 des armes.

1118 Château de Mandens

Le château de Goudou  
 Construit au 13<sup>e</sup> siècle, il appartenait  
 à la seigneurie de Bédier. Une  
 importante restauration (1880) lui a fait  
 perdre, en grande partie son caractère  
 féodal. Du haut des terrasses de  
 Goudou on découvre toute la vallée  
 de St. Laurent et une grande partie  
 de la commune de Corn. Ci. <sup>restes</sup>  
 restes des murs de la 1<sup>ère</sup> enceinte

1117 Château de Goudou  
 (vue S.)

1939  
 FM 1253

Le château de Mandens  
 Cette construction de la fin des  
 17<sup>e</sup> siècle s'élève à l'est de Corn  
 sur la rive droite du Cèze. Le  
 château de Mandens appartenait  
 autrefois à la famille Cayron  
 qui fournit à l'armée des guerriers  
 célèbres  
 d. empl.

1106 Château de Mandens



DURBANS



1270 Chapelle du Cornouille



1268 Ch<sup>teau</sup> de Lassalle Durbans



1265 Ch<sup>teau</sup> de Lassalle Durbans



DURBANS

La Chapelle du Cornouiller

Minuscule construction  
sans grand caractère  
au carrefour des routes de Toulon  
et de Reilhac

1270 Chapelle du Cornouiller

Le château de  
Lassalle-Durbans  
Lassalle-Durbans formait  
jadis une commanderie  
de l'Ordre de Malte. Un  
imposant donjon circulaire  
constitue l'une des parties  
les plus anciennes et les  
plus imposantes de la  
demeure du Commandeur

1268 Ch<sup>teau</sup> de Lassalle-Durbans

Le château de Lassalle-Durbans  
Vue d'ensemble  
Durbans formait autrefois une  
commanderie de l'Ordre de Malte.  
Au moment des guerres de religion,  
les protestants de la contrée s'étaient  
retranchés dans le château de  
Lassalle-Durbans; ils en furent  
expulsés, vers 1570, par Jean  
de Lascazes, seigneur de Roquefort.  
Le domaine de Lassalle-Durbans  
fut vendu comme bien national, en 1795  
pour 1.061.300 livres

1265 Ch<sup>âteau</sup> de Lassalle-Durbans



DURBANS



1266 Dolmen de Boie faude



1267 Dolmen de Loch de Verdu



1271. La pierre du Mazut



1269 Dolmen s/ tumule de  
Pédat



DURBANS

Le dolmen de Borie grande  
Il forme une sorte d'allée couverte  
de 7m de long. Orientation générale  
Sud-est - Nord-ouest. Le couloir sépulchral  
a 1<sup>m</sup> 25 de large, se sud-est et va en  
se rétrécissant légèrement vers le nord-  
ouest. Epaisseur moyenne des dalles  
supérieures 0m 50. La partie nord-ouest  
du couloir n'est pas couverte; la  
dalle supérieure, côté sud-est,  
forme un quadrilatère irrégulier  
(3<sup>m</sup> 50 x 3<sup>m</sup> 30, environ)

1266 Dolmen de Borie grande

Le dolmen de Pech de Verdun  
La dalle supérieure a 5m. 50 de  
long sur 3m de large et 0m 45 d'épaisseur.  
Elle a été sectionnée en deux morceaux  
d'égale grandeur, restés en place.  
Les dalles latérales, espacées de  
1m 50 à la base s'inclinent  
l'une vers l'autre. Orientation  
Sud-est - nord-ouest. Ce dolmen a  
été recouvert par une grande quantité  
de pierres provenant de l'épierrage  
des champs voisins.

1267 Dolmen de Pech de Verdun

La pierre des Mazut.  
A quelques m. de la route Le Cornouil.  
Elle - grosse, entre les 2 Mazut,  
une pierre brute plate sur sa base  
(2<sup>m</sup> 50 de long sur 0m 75 d'épaisseur)  
 repose sur deux masses support de  
pierre. C'est une œuvre humaine  
sans doute, mais il n'y a là ni chambre  
sépulchrale, ni tumulus qui puissent  
faire penser à un dolmen.

1271. La pierre de Mazut

Le tumulus de Bedat  
A 50m à droite de la route de  
Lescaille à Flacjac. Tumulus  
de 2m de haut (terre et pierres)  
et de 17m de diamètre à la base.  
Fouillé par M. M. Lacour et Niederauer  
qui ont trouvé des objets  
nécessaires et recueillerent des  
restes de sépulture de bronze  
des bronzes et de Hallstatt.

1269 Dolmen et tumulus de

Bedat



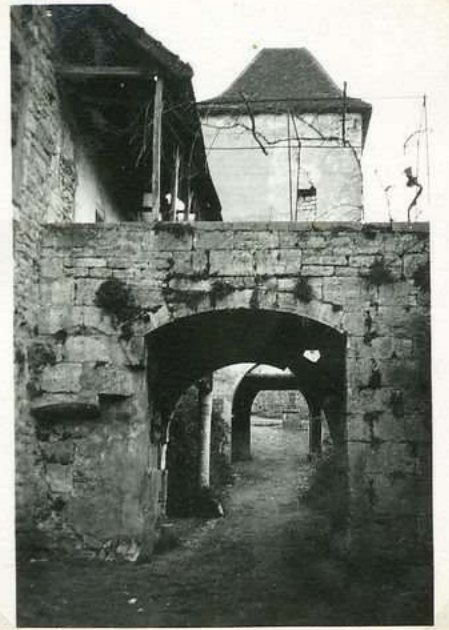
ESPAGNAC. S<sup>te</sup> Eulalie



1297. Entrée du monastère



1293. Vue générale



1298 Chemin des Dames  
ensemble de portes



1292 Monastère d'Espagnac  
Chemin des Dames (2/3)



1284 Vue générale



1292 au Monastère d'Espagnac  
Chemin des Dames



ESPAGNAC. S<sup>te</sup> Eulalie

La grande porte d'entrée  
du monastère  
Véritable porte fortifiée  
elle comprend une grosse  
tour carrée à plusieurs  
étages. La porte ogivale  
qui traverse entièrement  
la tour forme porche  
intérieur

1297. Entrée du monastère

Espagnac Ste Eulalie (vue g.)

067

1293. Vue générale

L'ensemble des portes  
fortifiées

L'important monastère  
de charviniennes régulières  
de S<sup>t</sup> Augustin était pro-  
tégé par une véritable  
enceinte fortifiée complé-  
tée du côté du C<sup>te</sup> E<sup>t</sup>  
par une digue  
Ci-dessus, vues de l'ouest,  
la suite des portes  
du Chemin des Dames

1298 Chemin des Dames  
ensemble des portes

La 2<sup>e</sup> porte des Chemins  
des Dames

Ce passage, si ancien  
autrefois, bien abandonné  
aujourd'hui ne manque  
pas de pittoresque.

L'arc en plein cintre  
porte les armes des  
Jourdou - Jouvillat

1292 Monastère d'Espagnac  
Chemin des Dames (2<sup>e</sup> porte)

Espagnac. Ste Eulalie: Vue générale

068

Velox

Velox

1284 Vue générale

La 2<sup>e</sup> porte  
elle est couronnée  
par un arc en plein  
cintre surmonté d'un  
écusson. Un ancien  
balcon de bois soutenu  
par une colonne de  
pierre la précède

1292 Ste Eulalie Monastère d'Espagnac  
Chemin des Dames



ESPAGNAC-S<sup>te</sup> Eulalie



1299 Eglise d'Espagnac



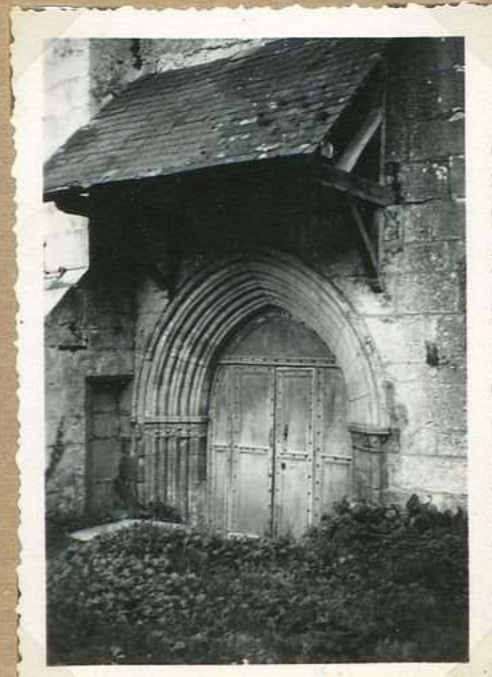
1294 Eglise d'Espagnac



1301 Eglise d'Espagnac



6182 Eglise d'Espagnac  
N.



1300 Eglise d'Espagnac  
Le portail



1289 Vue générale



ESPAGNAC - S<sup>te</sup> Eulalie

L'église d'Espagnac  
C'est le principal reste du mo-  
nastère fondé au 13<sup>e</sup> s. et connu  
sous le nom de Val de Paradis.  
Quelques années avant la Révo-  
lution, 22 religieuses s'y livraient  
encore à l'éducation de  
jeunes filles de la contrée.  
L'église, bâtie comme M.H.  
est une réfection de l'église primitive  
terminée au 15<sup>e</sup> s. Style  
flamboyant. A l'intérieur  
3 fonts avec cuves M.H.  
Les archéologues ne sont pas  
d'accord sur ce qui concerne  
leur attribution. Belles  
boiseries de l'autel (17<sup>e</sup> s.)  
Grand tableau, Annonciation  
d'après Simon Vouet  
note  
V. 21 d. 112

1299 Eglise d'Espagnac

L'ancien monastère d'Espagnac  
Ce couvent de chanoines de  
S<sup>t</sup> Augustin fondé au 13<sup>e</sup> siècle par  
Ayméric d'Helbard de S<sup>t</sup> Sulpice était  
connu sous le nom de Val de Paradis; son  
importance fut grande jadis. Au-  
jourd'hui il forme l'église, le  
presbytère, la mairie, l'école et  
3 habitations particulières  
d'employés

1294 Eglise d'Espagnac

L'église d'Espagnac  
C'est le principal reste du  
monastère fondé au 13<sup>e</sup> s.  
et connu sous le nom de  
Val de Paradis. Quelques  
années avant la Révolution  
22 religieuses s'y livraient  
encore à l'éducation de  
jeunes filles de la contrée.  
L'église bâtie comme M.H.  
est une réfection de l'église  
primitive. Basculée des 14.  
15<sup>e</sup> s. style flamboyant  
A l'intérieur 3 fonts avec  
cuves, M.H. Les archéologues  
ne sont pas d'accord sur  
ce qui concerne leur attribu-  
tion. Belles boiseries de  
l'autel (17<sup>e</sup> s.) Grand  
tableau, Annonciation, d'après  
Simon Vouet

1301 Eglise d'Espagnac

L'ancien monastère d'Espagnac  
Vue d'ensemble, côté nord

6182 Eglise d'Espagnac

N.

Le portail de l'église  
d'Espagnac (11<sup>e</sup> s.)  
Il s'ouvre dans le  
cimetière et les bases  
de ses pieds droits ont  
été enfoncées dans le  
sol par suite de  
remblais récents

1300 Eglise d'Espagnac  
Le portail

Vieux villages du Quercy  
Le village d'Espagnac S<sup>te</sup> Eulalie  
hypothétique aux Anglais en 1287  
possédait un important monastère de  
chanoines de S<sup>t</sup> Augustin fondé  
au 13<sup>e</sup> siècle par Ayméric d'Helbard  
de S<sup>t</sup> Sulpice. De beaux  
clairs comme monuments historiques  
font l'admiration des touristes qui  
circulent dans la vallée du Célé

1289 Vue générale



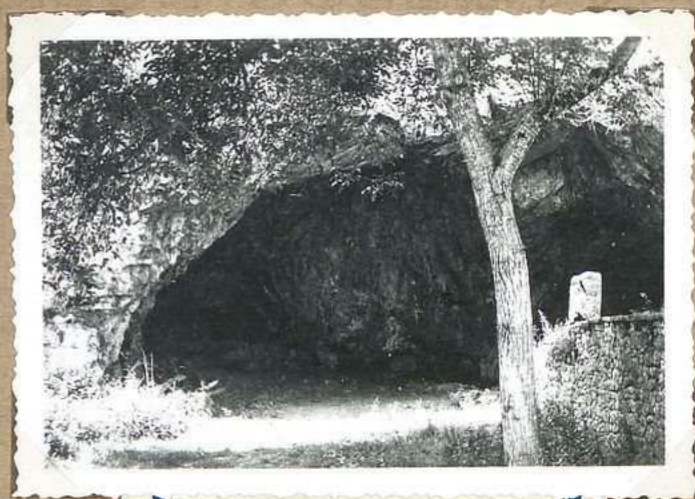
ESPAGNAC S<sup>te</sup> Eulalie



1296 Grotte inf<sup>re</sup> de  
St<sup>e</sup> Eulalie



1295 Eglise de S<sup>te</sup> Eulalie



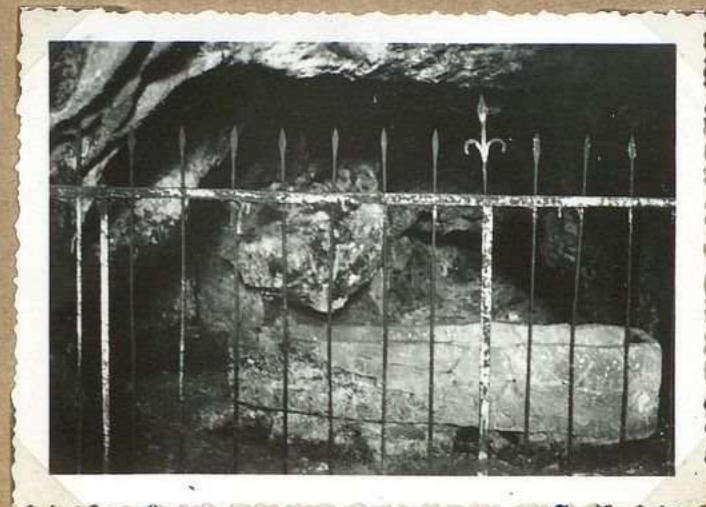
1296 bis Grotte inf<sup>re</sup>  
de St<sup>e</sup> Eulalie



1290 Grotte sup<sup>re</sup> à St<sup>e</sup>  
Eulalie



6173 Eglise de St<sup>e</sup> Eulalie  
(abside)



1291 Sarcophage de la  
grotte inf<sup>re</sup> de  
St<sup>e</sup> Eulalie



ESPAGNAC 5<sup>th</sup> Eulalie

L'église de S<sup>te</sup> Eulalie  
elle domine le Cèze sur  
la rive droite. De style  
roman pur, les  
réparations dont elle a  
été l'objet <sup>en 1901</sup> lui ont  
conservé son caractère

Éléphant clocher à  
joux à 2 cloches.  
L'église de S<sup>te</sup> Eulalie appar-  
tint à l'abbaye de Figeac ds 1146 -  
ds 1277 elle était parée au  
monastère de la Couronne (dis-  
cise d'Angoulême). Plus tard  
elle fut donnée au prieur  
d'Espagnac. En 1631 ds dioc.  
valent à l'abbé d'Espagnac  
115 ch. de blé de tout grain et un  
curé de la paroisse de l'abbé, 15 ch.  
de blé et 5 ch. de vin.

1295 Église de S<sup>te</sup> Eulalie

La grotte de S<sup>te</sup> Eulalie (Grotte inf<sup>re</sup>)  
Cette excavation s'ouvre largement sur la  
pittoresque vallée de Cahors - Figeac à quel-  
ques dizaines de mètres de Cèze. Au fond  
de la grotte abondante fontaine qui de  
temps immémorial est l'objet d'un  
culte; Les enfants rachitiques sont plongés  
dans l'eau pur, habillés de neuf, les  
vêtements qu'ils portaient lors de l'arrivée. On  
voit être lains sur le bord de la fontaine  
après que le veal pousse avec eux. Les feuilles  
esséchées dans cette fontaine et que alaitours  
en 1921, par M. le Préfet Piéllay et l'abbé  
de Lamoignon furent à jour les poteaux, halls, tables, bancs  
de pierre romaine, ds poteries et objets en  
fer ds haut et bas Moyen âge.

1296 la Grotte inférieure  
de S<sup>te</sup> Eulalie

La grotte de S<sup>te</sup> Eulalie  
Cette excavation s'ouvre largement  
sur la pittoresque route Cahors -  
Figeac, à quelques dizaines de  
mètres du Cèze. Dans l'une des  
anfractuosités de la roche est  
exposé un sarcophage du 13<sup>e</sup>  
siècle, monument historique.  
Les travaux de l'abbé Lamoignon permirent  
en 1920 la mise à nu d'un beau roman  
Ligne de gravures de Tout de Gaume  
(S<sup>te</sup> Eulalie)

1296 Grotte inf<sup>re</sup> de  
S<sup>te</sup> Eulalie

La grotte de S<sup>te</sup> Eulalie (grotte sup<sup>re</sup>)  
Actuellement une construction de maçonnerie  
et une porte en fermet l'entrée. En 1920  
les travaux de l'abbé Lamoignon (mar-  
tèle de la brèche amifère qui recouvrait  
les parois) mirent à nu, près de  
l'entrée et à gauche un reseau de  
0m 42 de long, véritable chef-  
d'œuvre de l'art quaternaire. En  
même temps furent recueillis  
silex magdaléniens, os gravés,  
harpons, etc.

1290 Grotte sup<sup>re</sup> à S<sup>te</sup>  
Eulalie

La vieille église de Sainte Eulalie  
L'apside  
Le village de Sainte Eulalie  
hypothèque aux Anglais en 1287  
a conservé sa petite église  
romane qui domine la  
pittoresque vallée du Cèze

1293 Église de S<sup>te</sup> Eulalie  
(abside)

Le sarcophage de S<sup>te</sup> Eulalie  
Ce tombeau du 13<sup>e</sup> siècle dispose  
dans une anfruosité de la roche  
et protégé par une grille fut mis à  
jour par l'abbé Lamoignon, en 1921,  
près le vestibule proche d'entrée de  
la grotte. Il contenait des ossements  
appartenant à plusieurs squelettes

1291 Sarcophage de la  
grotte inf<sup>re</sup> de  
S<sup>te</sup> Eulalie



ESPAGNAC. <sup>St</sup> Eula <sup>e</sup>



9057 - Résurgence d'Espagnac



ESPAGNAC. <sup>St</sup> Eula <sup>e</sup>

*Résurgence d'Espagne*

Vélor

Vélor

Vélor

9057 - Résurgence d'Espagne -



ESPEDAILLAC



1303 Le "Lac"



1302 Serruelin à vent



1317 Vue générale



1317 bis Vue générale



ESPEDAILLAC

Le moulin à vent  
d'Espédailiac

La tour est bien conser-  
vée. Une couverture en  
tuiles a remplacé la toiture  
primitive. A l'intérieur  
restes de l'ancien escalier  
Point trigonométrique  
cote 367

1302 Le moulin à vent

Le "lac" d'Espédailiac  
Cette pièce d'eau creusée dans les  
rochers, à la sortie du village  
est en toute saison, de l'eau  
et d'abreuvoir publics. Les  
cavards et les oies du village  
y trouvent habituellement  
rendez-vous.

1303 Le "Lac"

Vue générale d'Espédailiac

1317 Vue générale

Espédailiac: Vue générale

255

1317 bis Vue générale



ESPEDAILLAC



1304. Restes du château



1319. Restes du château



1306 Une fenêtre Renaissance



1315. Restes de l'ancien château



1311 Maison Pons. (inscription)



1314 Église d'Espédailiac



ESPEDAILLAC

Les restes du château d'Espédailiac  
 A la fin du 13<sup>e</sup> siècle la  
 seigneurie d'Espédailiac appartenait  
 aux de Cardalzac qui s'étaient  
 substitués par mariage aux de Barasc.  
 Espédailiac passa ensuite aux de  
 Chémures puis aux de Lauzières  
 qui le possédaient encore en 1789.  
 Ci-dessus une partie de l'ancien  
 château

1304. Restes du château

Les restes du château d'Espédailiac  
 L'ancien château des seigneurs  
 les Cardalzac - Chémures - occupait  
 une vaste étendue. Un grand  
 nombre de maisons d'Espédailiac  
 ont été édifiées sur ses ruines  
 et en ont utilisé les matériaux

1319. Restes du château

Les restes du château d'Espédailiac  
 Un grand nombre de maisons  
 d'Espédailiac portent encore les  
 restes de l'ancien château des  
 Cardalzac - Chémures.  
 Ci-contre une belle fenêtre  
 parfaitement conservée. Elle  
 se trouve sur la place du village.  
 Une fenêtre 16<sup>e</sup> S.

1306 Une fenêtre Renaissance

Les restes du château  
 d'Espédailiac  
 A la fin du 13<sup>e</sup> siècle  
 la seigneurie d'Espédailiac  
 appartenait aux de Cardalzac  
 qui s'étaient substitués par  
 mariage aux de Barasc.  
 Espédailiac passa ensuite  
 aux de Chémures puis aux  
 de Lauzières qui le possé-  
 daient en 1789.  
 Ci-dessus une partie  
 de l'ancien château.  
 A l'extrémité belle chemi-  
 nel monumentale 15<sup>e</sup>  
 siècle

1315. Restes de l'ancien château

Une curieuse inscription  
 La pierre qui surmonte la porte  
 d'entrée de l'ancienne maison Pons  
 porte une inscription dont la traduction  
 est : « A tous, traîtres et médisants  
 de faire d'entrer ce an<sup>m</sup> - 1568 »  
 Cette pierre provient, très probable-  
 ment, de l'ancien château des  
 seigneurs de Maltz l'entré de la vieille  
 maison Pons, belle cheminée monu-  
 mentale, curieuse

1311 Maison Pons. (inscription)

L'église d'Espédailiac  
 Belle refectory moderne  
 au milieu du village.  
 C'est de très loin qu'on  
 aperçoit la flèche du  
 clocher d'Espédailiac.  
 Église restaurée en 1738.  
 et reconstruite dans son  
 ensemble en 1884.  
 Selon une déclaration de  
 1640. Espédailiac était  
 un membre de la Commu-  
 nauté de divers seigneurs  
 de Durban. Le Commandeur  
 y pèlerait le dimanche  
 et Espédailiac avait  
 comme curé, l'église  
 de Pèze.

1314 Église d'Espédailiac



ESPEDAILLAC



1318 Ponce à croix de  
Halte de Lamalle



1309. Chateau du Pouget



1316 Ponce à croix de  
Halte de Lamalle



1313. Restes de l'église de  
Girouville



ESPEDAILLAC

La borne à la Croix de Malte  
de Lanalle -  
Le territoire de la Commu-  
nauté des chevaliers de Malte  
de Lanalle. Deux bornes étaient  
limitées par une série  
de bornes portant sur  
l'une des faces la Croix de  
Malte en relief. La  
borne représentée ci-dessus  
se trouve près d'un mur  
à 300 m au S.E. du château  
de Lanalle-Durbau. Elle  
mesure 65 cm hors de terre  
sur 35 de largeur et 22  
d'épaisseur. Elle est  
fortement inclinée vers  
le nord-est.

Espeillac

1318 Borne à croix de  
Malte de Lanalle

Le château du Pouzet  
C'est aujourd'hui la demeure de  
M. Reule Dequeut, général de réserve  
belge. La devise de Palais de Genoul  
est "J'aime fortune" et se trouve  
sur la porte de chêne côté ouest.  
Cette porte semble provenir du château  
d'Amion. Belle cheminée sculptée  
Girovette en fer forgé originale  
portant la date 1652. La façade  
est paraît être une réfection plus  
récente et sur un litteau ou lit  
1769

1309. Château du Pouzet

Une borne à la  
Croix de Malte  
Le territoire de la Commu-  
nauté des chevaliers de Malte  
de Lanalle-Durbau était  
limité par une série de  
bornes portant sur l'une  
des faces une croix de  
Malte en relief. La  
borne représentée ci-dessus  
mesure 65 cm hors de terre  
sur 35 cm de largeur et  
22 cm d'épaisseur. Elle  
se situe près d'un mur  
à 300 m au Sud-est  
du château de  
Lanalle-Durbau.  
rue côté S.O.

1316 Borne à croix de  
Malte de Lanalle

L'ancienne église de Girovillac

396

1313. Restes de l'église de

Girovillac



ESPEDAILLAC



1310 Dolmen de Ginouillac



1307 Dolmen de Hes de  
Lantillon



1308 - Dolmen de Comberau



1305. Ique de Bar



1312 Restes de l'église de  
Ginouillac



1305 bis Ique de Bar



ESPEDAILLAC

Le dolmen de Ginouillac  
Au nord-est de cette localité est à  
150m au nord de la route Cahors-  
Livrnon. C'est un dolmen à table  
La table se termine au point côté  
ouest; longueur 5m. largeur totale  
2m 30. Chambre sépulcrale orientée  
vers l'est; largeur 1m

1310 Dolmen de Ginouillac

Le dolmen de Mas de Lantillon  
C'est un beau monument négali-  
thique dont la table mesure 5m 50  
de long sur 3m de large. Le  
dessus de la table présente des  
rigoles qui paraissent avoir été  
creusées artificiellement.

1307 Dolmen de Mas de

Lantillon

Le dolmen de Combécave  
C'est un beau dolmen dont la  
silhouette a malheureusement été  
déformée par l'apport de pierres  
à ses abords. Longueur 5m 30.  
largeur 2m 10. Escellement intérieur  
et dalle latérales 1m 10. épaisseur  
de la table 0m 90. Orientation  
est-ouest

(à côté de Peyrefi)

1308. Dolmen de Combécave

L'igue de Bar ou de Ginouillac  
d. un p. —

290

1305. Igue de Bar

L'ancienne église de  
Ginouillac  
L'Appollonie des  
Ginouillac dépendait  
de l'abbaye d'Espagne  
qui posséderait les 2/3  
des dîmes. La paroisse  
paroisse de Ginouillac  
fut supprimée à la  
Révolution.

La petite église au  
l'an vit encore quelques  
restes romans est au-  
jourd'hui utilisée  
comme grange

1312 Restes de l'église de  
Ginouillac

L'igue de Bar ou de Ginouillac  
Elle se situe entre le hameau de  
Ginouillac et le domaine de Braswies  
et fut explorée par Martel en 1890. L'igue  
de Bar mesure 3m de diamètre à l'ou-  
verture; 1<sup>er</sup> à 33m, puis pente  
rapide aboutissant à un 2<sup>e</sup> puits.  
Profondeur totale 55m. Au fond  
se développe une vraie grotte de 300m  
d'étendue. Magnifiques stalactites. Dans  
la 3<sup>e</sup> salle lac de 20m sur 25 de 1m  
de profondeur au moment de l'exploration  
de Martel. Vers 1886. les chefs mineurs descendirent  
au fond du 1<sup>er</sup> puits et y furent  
d'énormes qui ont été observés.

1305 les Igue de Bar



FLAUJAC - Gare



1489. Ancienne église de  
Flaujac



1486 Église de Scelles



1490 Église de Flaujac



1488 Dolmen et tumulus  
de Mas del Bas



1487 Dolmen et tumulus  
de Mas del Bas



FLAUJAC - Gare

La vieille église de  
Flaujac

Le prieuré de Flaujac  
appartenait à l'origine,  
à l'abbaye de Marillac.  
Au 13<sup>e</sup> siècle il passa par  
donation à l'abbé  
de Leyrie. L'église  
resta annexée de  
Rueyres jusqu'à la  
Révolution.

Aujourd'hui cette  
construction est à usage  
de grange. Portail 17<sup>e</sup> siècle  
Clocher jacobin à 2 tores

Vélox

1489. Ancienne église de  
Flaujac

L'église de Scelles  
Il est question de l'église de  
Scelles, comme appartenant à  
l'abbaye de Tizéac, dans la  
bulle du pape Eugène III de  
1146. Avant la Révolution la dîme  
payée au 11<sup>e</sup> valait 60 charges de  
blé au curé du lieu.  
Réfectoire moderne sur l'emplace-  
ment de l'ancienne église

1486 Église de Scelles

L'église de Flaujac  
elle a été édifiée  
en 1869 à 200m à  
l'ouest de l'ancienne  
église  
Travaux de restauration  
en 1892.

Vélox

Vélox

1490 Église de Flaujac

Les dolmens tumulus de Cap del Bas  
Le 2<sup>e</sup> dolmen, situé à 300m à l'ouest  
du 1<sup>er</sup> est orienté sud-est - nord-ouest.  
Largeur de la chambre sépulcrale 1<sup>m</sup> 80  
Collègue en dalles 2<sup>m</sup> 85. Grâce  
d'une dalle formant la chambre  
côté sud-est. Une dalle de dalle  
reste de dalle latérale qui  
continue le dolmen vers le sud-  
est indique qu'une 2<sup>e</sup> tombe  
était accolée à la 1<sup>re</sup>

1488 Dolmen et tumulus  
de Cap del Bas

Le dolmen tumulus de Cap del Bas  
(1<sup>er</sup> dolmen, le plus à l'est)  
La chambre sépulcrale est limitée par  
des dalles qui ne dépassent le sol que  
d'une dizaine de centimètres. Ori-  
entation est-ouest. La dalle supérieure  
qui mesure 1<sup>m</sup> 80 sur 2<sup>m</sup> 20  
semble avoir été déplacée  
latéralement

1487 Dolmen et tumulus  
de Cap del Bas



GREZES



1775. Chapelle de Grezes



6185. Eglise de Grezes.

côté est-ouest



1777 Eglise de Grezes



1776 Chateau de Grezes



GREZES

La chapelle de Grezes  
Plantée sur le bord de la  
route de Causse, Cahors-Figeac  
la minuscule chapelle retient  
l'œil du touriste à cause de  
son <sup>si</sup> gracieux clocher abondamment  
ajouré.

1775. Chapelle de Grezes

L'église de Grezes  
En 1146. L'église St Jacques  
de Grezes dépendait de  
l'abbaye de Figeac. Plus  
tard elle passa à la  
Commanderie de Durban.  
Le chœur et la nef  
sont romans.

6185. Eglise de Grezes.

côté est de

L'église de Grezes  
St-Jacques de Grezes  
dépendait de l'abbaye de  
Figeac dès 1146. Plus  
tard cette église passa  
à la Commanderie de  
Durban. Style  
roman pour le chœur,  
gothique par ailleurs  
\* Restaurée en 1640  
comme annexe d'Espidaillan

1777 Eglise de Grezes 0

Le château de Grezes  
Vaste et lourde construction  
qui porte la marque de  
réfections nécessaires. Quelques  
parties du 16<sup>e</sup> siècle

1776 Château de Grezes



GREZES



1781. Dolmen de Pech Pinto



1779 Dolmen des clos de Pérol



1778 Dolmen de Custalou



1780 Dolmens de sol de la  
Peyra



GREZES

Le dolmen de Pech Pinto  
 Il se dresse sur une butte ovale <sup>10</sup> orientée  
 S.E. - N.O. Le dolmen lui-même a cette orien-  
 tation. Dalle supérieure brisée en 4 tronçons  
 Un morceau seulement reste en place  
 sur ses supports. Longueur des dalles  
 latérales 4 m 50. épaisseur moyenne  
 sur 27. hauteur sur 1 m 42. Chambre  
 sépulchrale fermée par une dalle vers  
 le N.O. Dans le prolongement de ce  
 mégalithe, vers le N.O. tout un petit dolmen  
 dont 3 dalles latérales (2 m 60 de long)  
 s'élèvent de 50 cm au moins au-dessus  
 au-dessus du niveau du sol

1781. Dolmen de Pech Pinto

Le dolmen du Clos de Périe  
 Dimensions de la table: 3 m, 77 de  
 long sur 2 m, 30 de large. Ouverture  
 de la chambre sépulchrale vers l'est.  
 L'une des dalles latérales s'avance  
 d'un mètre au-delà de la table supérieure  
 ce qui laisse supposer qu'une  
 partie de cette dernière a été brisée  
 et dispersée.

1779 Dolmen du Clos de Périe

Le dolmen de Cuztalou  
 Monument mégalithique très bien  
 dégagé, au milieu d'un champ  
 en culture. Bon état de conservation  
 Dalle supérieure: 4 m, 50 sur 2 m, 30.  
 Largeur de la chambre sépulchrale  
 1 m, 10. Orientation est-ouest.  
 Dalle de fermeture côté ouest

1778 Dolmen de Cuztalou

Le dolmen de Sol de la Peyre  
 C'est un dolmen ruiné. La table  
 semble avoir été écrasée et les dalles  
 latérales, encore fichées en terre,  
 sont fortement inclinées. L'une  
 est bien dégradée, l'autre (3 m, 60  
 de long) est en bon état.

1780 Dolmen de Sol de la  
 Peyre



ISSEPTS



1802 Eglise d'Issépts:  
le clocher



1806 Vue générale E



1807. Vue générale



ISSEPTS

Vue générale d'Issepts

Vélor

Vélor

442

Vélor

1806 Vue générale E

L'église d'Issepts  
 St Laurent d'Issepts  
 dépendait de l'abbaye de  
 Figeac dès 1146.  
 Clocher quadrangulaire  
 flambé. A l'intérieur,  
 arc triomphal romain  
 reposant sur  
 avec 2 grandes colonnes  
 à chapiteaux. Côté épître  
 tout près de la grande  
 colonne, une 3<sup>e</sup> colonne  
 plus petite semble  
 antérieure au roman.  
 La dîme d'Issepts (100 charges  
 de tout grain et 20 charges de vin)  
 était levée sur l'abbé de  
 Figeac (2/3) et le curé du lieu  
 (1/3) - Restauration de  
 l'église d'Issepts et reconstruction  
 du clocher en 1850.

1802 Eglise d'Issepts:

le clocher

Vue générale d'Issepts

Vélor

446

Vélor

Vélor

1807. Vue générale



ISSEPTS



1803 Eglise de S<sup>t</sup> Medard  
la Garinie  
façade



1804 Ruines du Peyrou



1808 Eglise S<sup>t</sup> Medard. La  
Garinie  
abside



1805 Fontaine S<sup>t</sup> Puyet



ISSEPTS

L'église St Médard  
Lagarinié  
de style roman byzantin,  
aux lignes vivres, clocher  
à jour. ~~avec~~ cloche et de  
le but du 17<sup>e</sup> siècle.  
D'après la cabane, ancien  
structure de l'église des  
chantes, cette église  
remonterait au 7<sup>e</sup>  
siècle. La pierre de  
l'autel primitif, taillée  
en biseau, existe  
encore.

1803

1803 Eglise de St Médard  
La Garinié

façade

Les ruines du Peyrou  
Il y avait jadis au Peyrou un  
prieuré dépendant de l'abbaye de  
Gratmout. A 200m du corps de  
domaine actuel, à la limite d'un  
bois on voit encore quelques  
ruines, pans de murs encadrés  
par le lierre et ayant  
appartenus à l'ancien prieuré  
Le Peyrou fut acheté au 16<sup>e</sup> par Galot de  
Genouillac.

1804 Ruines du Peyrou

L'église de St Médard  
(L'abbaye) La Garinié  
Le chœur est revêtu  
de pierres plates.  
Abside semi-circulaire.  
La corniche est soutenue  
par des nervures, repoussées  
seulement de extrémités  
de poutres en bois à leur  
partie inférieure.

1808

1808 Eglise St Médard. La  
Garinié

abside

La fontaine St Projet  
Une église dite St Projet  
existait aux 11<sup>e</sup>, 12<sup>e</sup>, 13<sup>e</sup>, 14<sup>e</sup>, 15<sup>e</sup>  
siècles entre Issépts et Amén.  
Aujourd'hui seule une fontaine  
à eau abondante perpétuelle  
le souvenir de cette église.

1805 Fontaine St Projet



LIVERNON



2380 La halle



2387 Ch<sup>teau</sup> de Viçazac



2381 La halle



2382 La halle



2384. Détail du ch<sup>teau</sup> de Viçazac



6186 La halle



LIVERNON

La halle.

Construction ancienne bien  
conservée. Toit à quatre  
versants soutenu par huit  
solides colonnes de pierre

Velox

Velox

2380 La halle

Le château de Viçac

Viçac fut en 1633 le siège  
d'une juridiction, petite seigneurie  
possédée en 1744 par M<sup>e</sup> Jean  
Ehimières, avocat. A signaler  
les jolis encadrements de mansardes,  
la minuscule chapelle et l'ancien  
portail.

2387 Château de Viçac

La halle <sup>vue côté sud</sup>  
Construction bien ancienne  
à huit colonnes de pierre  
737 - d. emplor

2381 La halle

La halle. <sup>vue côté sud</sup>

Construction ancienne bien  
conservée. Toit à quatre versants  
soutenu par 8 solides colonnes  
de pierre d. emplor

10124

2382 La halle

L'ancien portail du château  
de Viçac (XVIII<sup>e</sup> s.)

Construction du 16<sup>e</sup> siècle  
ensemble d'un très bel  
effet.

2389. Portail du château de  
Viçac

L'antique halle de Livernon  
Parmi les halles qui attestent  
l'ancienne prospérité du commerce  
des grains en Quercy, celle de  
Livernon est l'une des mieux  
conservées. Son toit à 4 versants  
est soutenu par 8 solides  
colonnes de pierre  
d. emplor

6186 La halle

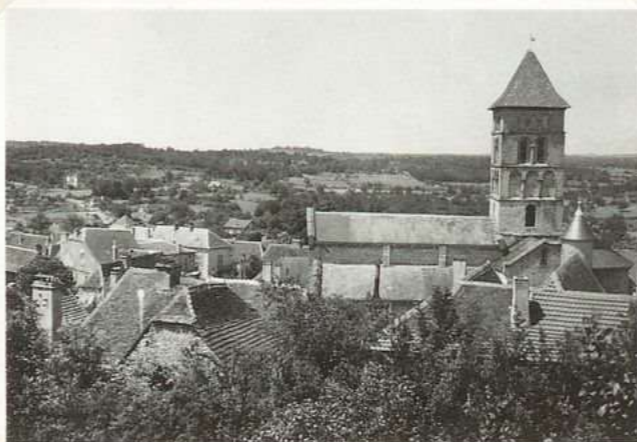


LIVERNON



2386. Eglise de Livernon

SE.



2378 Vue générale



6188 Eglise de Livernon  
S.E.



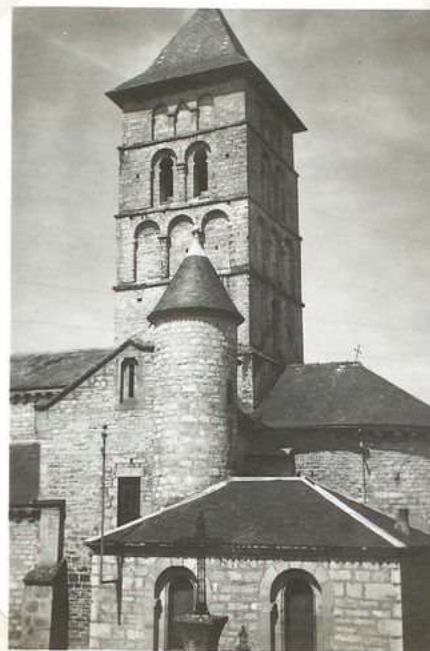
6189. Eglise de Livernon:

le portail.



6188 bis Eglise de Livernon

SE.



2379 Eglise de Livernon



LIVERNON

La vieille église de Livernon  
Livernon possède une belle  
église romane dont le clocher  
est véritablement remarquable  
Abside et clocher sont classés  
comme monument historique  
depuis 1910 d. emplon

2386. Eglise de Livernon

SE.

Vue générale de Livernon  
de la montagne S.E.

71

2378 Vue générale

L'église de Livernon  
—  
Ses clocher roman  
classé comme monu-  
ment historique en  
1910

d. emplon

6188 Eglise de Livernon  
S.E.

Le portail de l'église de Livernon  
Livernon possède une église  
romane fortifiée  
Ci-dessus le beau portail  
de l'édifice

6189. Eglise de Livernon:

le portail.

L'église de Livernon  
Il est question de l'église  
St Naiphase de Livernon  
des 1146. comme dépendant  
de l'Abbaye de Figeac  
Restauration successives  
de l'édifice: en 1850 adjonc-  
tion de bas-côtés, en  
1892. refectioin d'aussible.  
Beau clocher roman sur  
le transept, classé comme  
monument historique en  
1910

6188 bis Eglise de Livernon

SE.

Le clocher de Livernon  
—  
Le clocher  
Beau clocher roman  
classé comme monu-  
ment historique  
en 1910

2379 Eglise de Livernon



LIVERNON



12425. Eglise de Livernon



12425 Pierre Martine  
1964

FM 1271



LIVERNON

Eglise de Livernon

Velox

Velox

Velox

12425. Eglise de Livernon

La pierre-Martine  
(1984)

12425 Pierre Martine  
1984



LIVERNON



2383 Pierre Martine



2384 Pierre Martine



2407 Pierre Martine



2349. Pierre Martine



2377 - Pierre Martine  
(quel. cassure)



2405 Pierre Martine  
(quel. cassure)



LIVERNON

La pierre Martine  
à employer

2383 Pierre Martine

Dolmen de Pierre Martine (Livernon)

2384 Pierre Martine

La pierre Martine <sup>à la fin de 17<sup>e</sup> s.</sup>  
A Livry de Livernon. <sup>La pierre Martine était  
à la fin de 17<sup>e</sup> s. et a été  
utilisée pour la construction de  
la pierre Martine.</sup> C'est la  
plus grande dolmen du département  
du Lot. La table mesure 7 m sur 3. Elle  
est parfaitement en équilibre sur les deux  
dalle qui lui servent de support qu'une  
seule pierre de la main suffit pour la faire  
osciller. À 200 m du dolmen on peut  
retracer l'emplacement d'une autre grande  
dalle a été extraite. On même endroit  
une autre dalle en partie soulevée.  
On peut supposer qu'elle était destinée  
à un autre dolmen dont l'érection  
n'a pas eu lieu.

2407 Pierre Martine

Pierre Martine

8148 Pierre Martine

Le dolmen de Pierre Martine  
Après la cassure de la table  
survenue en juillet 1948

2377 Pierre Martine  
(après cassure)

Le dolmen de Pierre Martine  
Après la cassure de la table  
survenue en juillet 1948

2405 Pierre Martine  
(après cassure)



LIVERNON



2388. Deuxième dolmen  
situé près de la Pierre Haute



2395 Dolmen des Cabanes



2396 Dolmen et tumulus  
de Cabanes



2397 Dolmen et tumulus  
des Fours Vieilles



2398 Dolmen de Be'linac



6187 Vestiges de l'ancien monument  
à vers de l'ouest



## LIVERNON

Un 2<sup>e</sup> dolmen, près la Pierre  
Martine

A 80m au nord de la Pierre Martine,  
dolmen en partie ruiné. Deux dalles  
parallèles de 3m 80 de long et 0m 40  
d'épaisseur. Écartement 1m 35. La  
chambre sépulcrale est fermée du côté  
ouest par une dalle transversale.  
Les tronçons de la table gisent  
contre le dolmen et à ses abords.

2388. Deuxième dolmen  
situé près de la Pierre Martine

Les dolmens de Cabanes  
Le 1<sup>er</sup> dolmen des Cuilleries centrales  
n'a plus qu'une seule dalle latérale  
telle mesure 4m 20 <sup>cachée par les tronçons de dalles</sup> de long.  
La table 4m 50 sur 2m 20  
git à côté.  
Orientation est-ouest

2395 Dolmen des Cabanes  
1<sup>er</sup>

Les dolmens de Cabanes  
Le 2<sup>e</sup> (1<sup>er</sup> tumulus) est  
beaucoup plus grand. La table, d'une  
longueur totale de 6m a été malheu-  
reusement sectionnée en 3 morceaux.  
Sa largeur est de 4m 80. L'écartement  
de la chambre sépulcrale 1m 10. L'épaisseur  
de la table 0m 42. L'écartement des  
dalles latérales 0m 45

2396 Dolmen et tumulus  
de Cabanes

Le dolmen-tumulus des Traus  
Près de Viehelles. Le chemin passe  
sur une partie des tumulus. Le dolmen  
des Traus présente une curieuse particularité.  
Il est double avec 2 chambres sépulcrales  
jumelées et 3 dalles parallèles. Les dalles  
ont une longueur moyenne de 5m. La  
chambre sépulcrale (côté nord) a 0m 72  
de large et la chambre sépulcrale (côté sud)  
1m 13. La table brisée qui git aux  
abords semble avoir recouvert les dalles  
qui sont le plus au nord. La 3<sup>e</sup> dalle  
(la plus au sud) dépasse de 0m 50, sa  
hauteur, les autres dalles.

2397 Dolmen et tumulus  
des Traus - Viehelles

Le dolmen de Belinac  
A 700m au nord de ce village. Sur  
un léger tumulus. Orientation est-ouest.  
La table mesure 3m 05 sur 1m 80.  
Chambre sépulcrale: profondeur  
1m 40; écartement des dalles latérales  
1m 10. Longueur des dalles 3m 10

2398 Dolmen de Belinac

Les vestiges du moulin de Larau  
De ce moulin à vent il ne  
reste que les murs montés de terre  
au milieu duquel apparaissent  
quelques indications.  
Point trigonométrique  
cote 334m

6187 Vestiges de l'ancien moulin  
à vent de Larau



LIVERNON



2399 Dolmen de la Terre  
1<sup>e</sup>



2400 Dolmen de la Terre  
2<sup>e</sup>



2401. Dolmen de la Terre  
3<sup>e</sup>



2392 Dolmen de Lavau



2403 Dolmen de Cloup  
Arlet



2402 Dolmen de Poygat



# LIVERNON

## Les dolmens de la Terre

1° Dolmen-tumulus du Courneval  
(le plus au nord)  
Reste des 2 dalles latérales inclinées  
vers le sud. Le plus haut 1m 55.  
La dalle (côté sud) est doublée au  
parti par une autre dalle. Vestiges  
de structure de la chambre sépulcrale,  
côté ouest.

2399 Dolmen de la Terre  
1°

## Les dolmens de la Terre

2° Dolmen-tumulus du Courneval  
(le plus au sud)  
A 300m au sud du premier. Dalle  
latérale (côté sud) doublée et prolongée  
du côté ouest. Longueur de cette  
dalle 3m 15. Dalle de prolongation 1m 50.  
Largeur de la chambre sépulcrale 0m 85.  
Reste de la table, quadrilatère irrégulier  
de 1m 75 sur 1m 40.

2400 Dolmen de la Terre  
2°

## Les dolmens de la Terre

3° Dolmen-tumulus du Cun.  
Sur un amas de pierres il  
subsiste 2 dalles latérales de  
2m 70 de long et dont l'écartement  
est de 0m 95.  
Orientation est-ouest.

2401 Dolmen de la Terre

3°

## Le dolmen de Savauv

A 300m à gauche de la route  
Amien-Durbans, à hauteur du  
bout de la côte, après le carrefour de  
St Simon.  
Il ne reste que deux dalles  
parallèles: l'une émerge  
de 0m 50 au dessus du sol, l'autre  
atteint (côté est) 1m 45 de hauteur.  
Largeur de la chambre sépulcrale  
1m 60.

2392 Dolmen de Savauv

## Le dolmen de Cloup-Arlet

Il en reste deux dalles latérales,  
l'une d'elles est renversée. La dalle  
restée en place a 2m 85 de long  
sur une hauteur de 0m 80 au dessus  
du sol. Orientation de la  
chambre sépulcrale est-ouest.

2403 Dolmen de Cloup  
Arlet

## Le dolmen du Fouzat

Beau megalithe à 500m à l'est  
du Fouzat. Dimensions de la table:  
longueur: 5m 20; largeur 3m. épaisseur  
0m 53. Chambre sépulcrale orientée  
Sud-est - Nord-ouest. Largeur 1m 20  
hauteur 1m 15 hors de terre. Abri  
dalle ferme la chambre sépulcrale  
vers le nord-ouest. La table comporte  
une cuvette ovoïde de 56cm sur 26cm  
dont la profondeur est de 0m 14.

2402 Dolmen du Fouzat



LIVERNON



2394 Grotte de Pêcheret



2393 Grotte de la Fineau



2390. Croix de St Rémy



2391. Puits du Boyne



2385 Menhir de Bélinac



## LIVERNON

L'entrée de la grotte de Pécheret  
telle s'ouvre dans un rocher  
à 300m au N.O. des dolmens  
des Traus. Une grande salle,  
quelques belles concrétions en  
partie détruite par les visiteurs

2394 Grotte de Pécheret

La grotte de la Fineau  
Celle grotte possède de belles  
concrétions s'ouvre dans un rocher  
(50 m à droite de la route  
Queres - Livernon, un peu loin de  
la limite de deux communes.  
L'entrée en forme de bouche  
de four 1m de haut sur 1,50  
de large

2393 Grotte de la Fineau

La Croix de St Remy  
Il est question de l'église  
St Remy dès 1146. Elle  
dépendait de l'abbaye de  
Figeac. En ruines au  
moment de l'établisse-  
ment de la carte de  
Cassini. Une croix  
en fer forgé portant  
la date 1748. indique  
l'emplacement de  
l'ancienne église  
Il y a toujours près de  
là une fontaine  
St Remy.

2390. Croix de St Remy

Le puits du Boyne  
Curieuse construction  
avec petite tourelle

2391. Puits du Boyne

Le menhir de Bélinac  
Ce monument mégalithique  
qui qui mesure près de 5m  
de haut se dresse près du  
village de Bélinac, jadis  
à 30m de là il existait un  
2<sup>e</sup> menhir de plus grande  
dimension. Il fut renversé  
vers l'année 1800 par  
des personnes qui croyaient  
trouver un trésor sous  
sa base.

2385 Menhir de Bélinac



QUISSAC



3155 Bâlin de Quissac



3152 Vue générale



3156 Eglise de Quissac



3151. Moulin à vent de Sech

Oscar



3153 Moulin à vent de Sech de Bouchac



QUISSAC

L'église de Quissac  
L'église St Gilles de  
Quissac dépendait de  
l'abbaye de Figeac au 15<sup>e</sup>  
siècle. La dîme valait au  
curé du lieu 30 charges  
de blé de tout grain.  
Les parties primitives de  
l'église remontent au 14<sup>e</sup>  
siècle, mais en 1748 cette  
construction en évêchant  
même elle fut l'objet  
d'une réfection totale:  
la nef est devenue le  
transept et le sanctuaire  
est constitué par l'ancienne  
chapelle

3155 Logis de Quissac

Quissac: Vue générale

3152 Vue générale

L'église de Quissac  
Le docteur  
St Gilles de Quissac  
dépendait de l'abbaye  
de Figeac.  
Nef romane. Vitrils  
d'alcôtes.

3156 Église de Quissac

Le moulin à vent de  
Tsch Oscar

Il se dresse à 300 m  
au sud du village.  
De réfection depuis plus  
de 80 ans, il a été  
aménagement comme  
dépendance de ferme

3151. Moulin à vent de Tsch  
Oscar

Le moulin à vent de  
Tsch de Reilhac Quissac  
Ce moulin a été  
fonctionner vers 1880.  
Dans la tour décapitée  
un reste de charpente  
renouvelée porte encore  
la meule. Le moulin  
à vent de Reilhac a  
été utilisé en 1950  
comme repère pour  
des relevés topographi-  
ques

3153 M<sup>oulin</sup> à vent de Tsch  
de Reilhac



QUISSAC



3159 Tumulus des Glèzes



3154 M<sup>un</sup> à vent de Coussac



3158 Grotte de l'Ermité



3157 Lac de St. Nauphase



## QUISSAC

Le moulin à vent de  
Coursac

Il n'y a que la  
tour <sup>ou des des touz confuses</sup> par laquelle achemin  
de fournir quelques  
de bois de charpente. L'in-  
terieur a été complé-  
ment vide. Point  
trigonométrique coté  
403 m

3154 M<sup>m</sup> à vent de Coursac

Les tumulus des Places  
Près de Coursac, au lieu dit  
les Places on remarque quatre tumulus  
dont un près de l'ancien moulin à  
vent, l'autre près du lac St. Nauphase.  
Ce dernier repéré ci-dessus, fut  
fouillé vers 1910 par M. Carayol qui  
y avait recueilli un bracelet et  
une épée. La tradition affirme qu'il  
s'agit de lieux de terribles  
batailles.

3159 Tumulus des Places

La grotte St. Nauphase  
D'après la tradition constante, l'ermite  
St. Nauphase vivait dans une petite  
grotte qui s'ouvrait sous du lac. C'est  
là qu'il mourut après avoir été mordu  
par un bœuf qui le faucha par derrière.  
On recue des noix de chêne devant la  
grotte. Autrefois, on conduisait  
là, bœuf, vache, brebis, moutons,  
chèvres le jour de St. Roch. On y faisait  
bien venir les animaux qui, pour une  
heure, couraient à l'abri de plateaux

3158 Grotte de l'ermite

Le lac St. Nauphase à Coursac  
C'est une grande excavation, carrée  
creusée dans le rocher avec un mur extérieur  
& parois sont verticales et lisses. On  
certaines nœuds de bois semblables qui  
existent dans les Caunes de Quinae et  
de Caniac sont attribués à St. Nauphase,  
aussi de Charlemagne. Tout  
près du lac, de <sup>St. Roch</sup> Coursac on aperçoit  
encusés dans le rocher, les empreintes  
des pieds du taureau furieux qui  
tua le saint ermite à coups de corne

3157 Lac de St. Nauphase



REILHAC



3166 Vue générale



3179 Le Lac



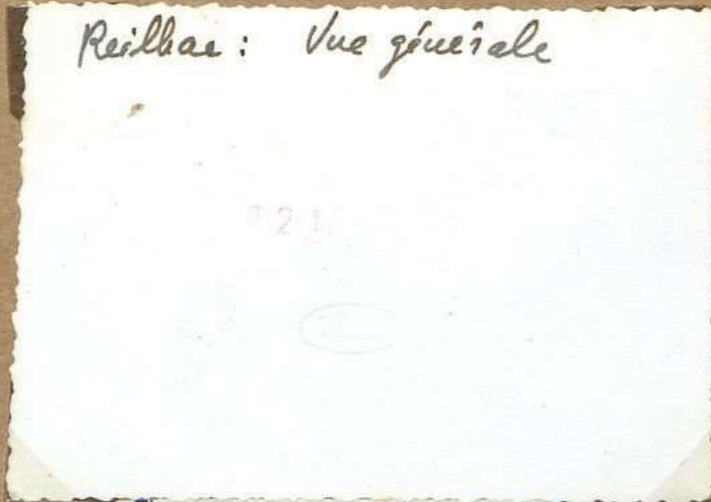
3177 Vue générale o.



3178. Vue générale

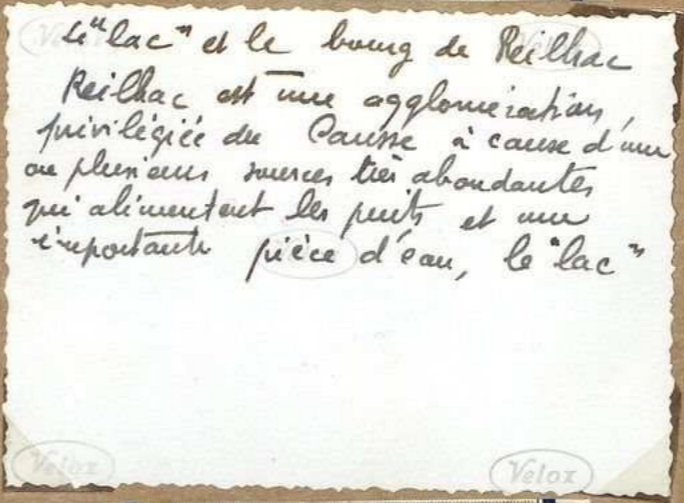


REILHAC



Reilhac: Vue générale

3166 Vue générale



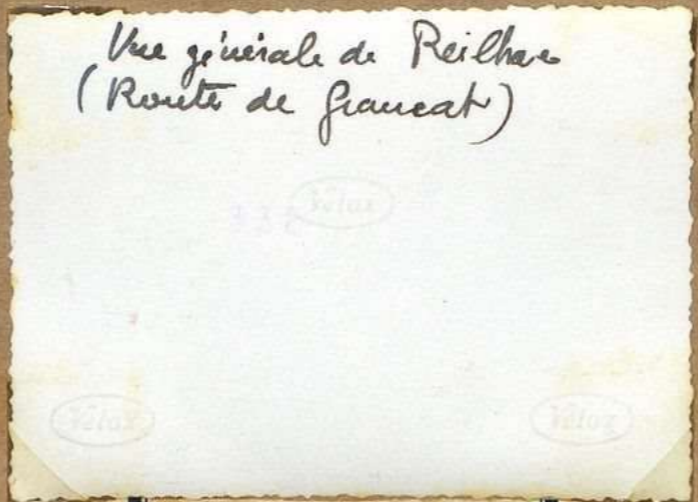
Le "lac" et le bourg de Reilhac  
Reilhac est une agglomération,  
privilegiée du Caisme à cause d'une  
ou plusieurs sources très abondantes  
qui alimentent les puits et une  
importante pièce d'eau, le "lac"

3179 Le "lac"



Reilhac: Vue générale

3177 Vue générale o.



Vue générale de Reilhac  
(Route de Fraucast)

3178. Vue générale



REILHAC



3169 L'église O



3167 Le "Lac"



3176. Eglise de Reilhac  
(alignée)



3172 L'église. S.



REILHAC

L'église de Reilhac

L'église St-Hilaire de Reilhac dépendait de l'Abbaye de Figeac dès 1146. Les chapelles ne datent que 1838 mais l'ensemble de la construction est du 12<sup>e</sup> siècle  
v. notice 212

Vélor

3169 L'église 0

Le Lac et le bourg de Reilhac  
Reilhac est une agglomération près le gicé du Caune. à cause d'une ou plusieurs sources très abondantes qui alimentent les puits et une importante pièce d'eau, le "lac"

3167 Le "Lac"

L'église de Reilhac  
L'almode

Almode romane, tour circulaire qui a été surélevée par la suite. Quelques médaillons néo-classiques à hauteur de la corniche primitive. Les chapelles, post 1838. Restauration de l'ensemble de l'église en 1902

3176. Eglise de Reilhac (almode)

L'église de Reilhac  
L'église St-Hilaire de Reilhac dépendait de l'abbaye de Figeac dès 1146. Les chapelles ne datent que de 1838 mais l'ensemble de la construction est du 12<sup>e</sup> siècle mais Restauration de l'église en 1902. Au 17<sup>e</sup> s. la dime valet au curé seul. dépend de la nomination de l'évêque 46 change de tout pays.

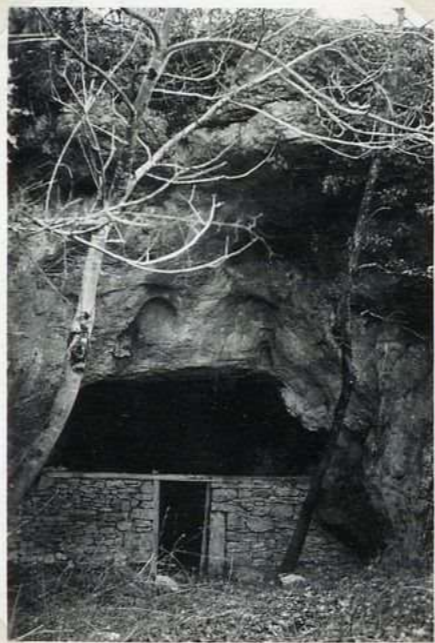
3172 L'église. S.



REILHAC



3168. Entrée de la grotte  
des Pouzats



3175. Entrée de la grotte  
des Pouzats



3170. Sépulchres dolmens



3173. Le moulin à vent  
(vue ouest)



3171. Le tumulus-dolmen



3174. Le moulin à vent



REILHAC

La grotte de Reilhac <sup>(Mouchillou, vicinale  
en 1871 et 1872)</sup>  
A 1500m au sud-est du village au lieu  
dit les Pouzats. Vers 1883, le propriétaire  
M. Romignol, agrandit l'ouverture et pénétra  
dans la grotte. La grotte était pleine d'ossements.  
Il recueillit les plus gros et en vendit plus  
de 30 quintaux au chiffonnier.  
En 1884 cette riche station, humaris de  
l'âge de bronze fut fouillée par les savants  
Boule et Cartailhac qui  
recueillirent des ossements d'animaux  
préhistoriques, des silex taillés, des os  
graves, etc. Une muraille dans laquelle  
il y avait une porte permettait d'entrer  
dans la partie antérieure de la grotte.

3168. Entrée de la grotte  
des Pouzats

La grotte de Reilhac <sup>(Mouchillou, vicinale  
en 1871 et 1872)</sup>  
A 1500m au sud-est du village  
au lieu dit les Pouzats. Vers  
1883, le prop<sup>re</sup> M. Romignol  
agrandit l'ouverture et pénétra  
dans la grotte. La terre était  
peu d'ossements. Il recueillit  
les plus gros et en vendit plus  
de 30 quintaux au chiffonnier.  
En 1884 cette riche station  
humaris de l'âge de bronze  
fut fouillée par les savants  
Boule et Cartailhac qui  
recueillirent des ossements  
d'animaux préhistoriques, des  
silex taillés, des os graves, etc.  
Une muraille dans laquelle  
il y avait une porte permettait  
d'entrer dans la partie antérieure de la  
grotte.

3175. Entrée de la grotte  
des Pouzats

Le tumulus de Reilhac <sup>(Mouchillou, vicinale  
en 1871 et 1872)</sup>  
Au commencement du 19<sup>e</sup> siècle le  
savant Delpon de Livernon explora  
un tumulus qui renfermait 12 squelettes  
disposés régulièrement en rayons, les pieds  
au centre et les têtes à la périphérie. La  
situation, exacte de ce tumulus n'est  
pas indiquée par Delpon, mais il paraît  
vraisemblable qu'il est le tumulus  
que nous représentons ci-dessous (à  
1km. 500 du hameau, à 300m à droite  
de la route de Figeac). Une muraille  
hélène en occupe le centre. A côté, une  
dalles de pierre de 2m 50 de long sur 1m 50  
de large et sur 45 d'épaisseur.

3170. Sépulture dolmen

Le moulin à vent de  
Reilhac  
situé à 1km au nord  
de l'agglomération. Il  
connut autrefois une  
très grande activité.  
La tour est encore en  
bon état mais la charpente  
achève de pourrir.  
Point trigonométrique  
cote 398m.

3173. Le moulin à vent  
(vue intérieure)

Le tumulus de Reilhac  
Au commencement du 19<sup>e</sup> siècle le  
savant Delpon de Livernon explora  
un tumulus qui renfermait  
12 squelettes disposés régulièrement  
en rayons, les pieds au centre et les têtes à  
la périphérie. La situation, exacte de ce  
tumulus n'est pas indiquée par Delpon, mais  
il paraît vraisemblable qu'il est le tumulus  
que nous représentons ci-dessous (à 1km. 500  
du hameau sur la route de Figeac et à  
300m à droite de cette route). Une muraille  
hélène en occupe le centre. A côté, une  
dalles de pierre  
renfermant 2m 50 de long. 1m 50  
de large et sur 45 d'épaisseur.

3171. Le tumulus-dolmen

Le tumulus à vent de  
Reilhac <sup>(Mouchillou, vicinale  
en 1871 et 1872)</sup>  
situé à 1km au nord  
de l'agglomération. Il  
connut autrefois une  
très grande activité.  
La tour est encore en  
bon état mais la charpente  
achève de pourrir.  
Point trigonométrique  
cote 398m.

3174. Le tumulus à vent



REYREVIGNE



3196. Vue générale



3187 L'église S.E.



3198 Vue générale



3188 Tuilerie de Puy Blanc



3195 L'église: clocher



3190. Route de la gare



REYREVIGNE

Vue générale de Reyrevignes

442

Vélor

Vélor

3196. Vue générale

L'église de Reyrevignes  
St. Laurent de Reyrevignes dépendait des pieux de Fous. Aux Etats généraux de 1789 le curé de Reyrevignes, Paul Ayrolles, fut député du clergé du diocèse de Cahors. Plusieurs parties de l'église sont du 14<sup>e</sup> siècle, le chœur notamment. Eglise restaurée et agrandie en 1860. Reconstruction du clocher en 1878

3187 L'église S.E.

Vue générale de Reyrevignes

Vélor

442

Vélor

3198 Vue générale

La tuilerie-briqueterie de Puy Blanc  
Très important établissement qui utilise les terres argileuses de la région

3188 Tuilerie de Puy Blanc

L'église de Reyrevignes  
St. Laurent de Reyrevignes dépendait des pieux de Fous. Aux Etats généraux de 1789, le curé de Reyrevignes, Paul Ayrolles, fut député du clergé du diocèse de Cahors. Plusieurs parties de l'église sont du 14<sup>e</sup> siècle, notamment le chœur le clocher

3195 L'église: clocher

Reyrevignes: la route de la gare

3190. Route de la gare



REYREVIGNES



3193 Mur de clôture de la  
maison presbytériale



3197 Vieille maison



3194. Fenêtra XIII<sup>e</sup> S.



REYREVIGNES

Vieilles pierres

Dans le mur de clôture  
de la maison presbytérale  
on peut voir en remploi  
des restes de chapiteaux,  
de trous de colonnes,  
de l'ancien ouvrage, etc.  
provenant vraisemblablement  
de l'ancienne église

3193 Mur de clôture de la  
maison presbytérale

Une vieille maison  
telle a conservé, à l'intérieur  
deux belles cheminées Renaissance.  
La tour d'angle semble  
avoir été décapitée

3197 Vieille maison

Une fenêtre 13<sup>e</sup> siècle  
sur le pignon est de  
la grange de M<sup>r</sup> Guinal,  
belle fenêtre géminée  
13<sup>e</sup> siècle avec arcs  
trilobés et colonnette  
à chapiteau

3194. Fenêtre XIII<sup>e</sup> S.



REVREVIGNES



3191 Dolmen du Carosse  
Haut



3192 Dolmen du Champ  
de Cluzel



3190 Dolmen du Mas de  
Re'nech



3189 Grotte du Pont de  
Auvain de la



REVREVIGNES

Le dolmen de Caresse-Haut  
 La chambre sépulcrale a 4m de  
 long et 0m 80 de large. L'une des dalles  
 latérales est complètement effaissée. La  
 table a été coupée en 2 tronçons. L'un  
 de ces tronçons mesure 1m 90 et l'autre  
 1m 55 pour une largeur sensiblement  
 égale de 1m 50. Orientation est-ouest

3191 Dolmen de Caresse  
Haut

Le dolmen au Champ du Cluzel  
 Orientation: sud-est - nord-ouest  
 La dalle supérieure a été sectionnée  
 en 2 tronçons restés en place sur leurs  
 supports. Dimensions: longueur totale  
 4m 30; largeur 2m 58; épaisseur <sup>des dalles</sup> 0m 35  
 écartement des dalles latérales 1m 58.  
 Profondeur de la chambre sépulcrale  
 du sol à la table, 1m 20  
 Beau mégalithe.

3192 Dolmen au Champ  
de Cluzel

Le dolmen de mas de Réveil  
 A 200m à l'ouest de la ferme de  
 Mas de Réveil. Très maltraité, construit  
 contre et sous le dolmen de nature  
 l'aspect de mégalithe.  
 Table 4m 50 sur 2m 60. Longueur  
 de la chambre sépulcrale, à la base,  
 1m 15. Les dalles latérales se  
 sont inclinées l'une vers l'autre  
 se rapprochant à 30cm à la partie  
 supérieure. Orientation: sud-est -  
 nord-ouest

3190 Dolmen de Mas de  
Réveil

Les grottes de Revrevignes  
 Plusieurs grottes s'ouvrent dans  
 le Caurre de Revrevignes.  
 L'une d'elles, à l'ouest au sud  
 du pont de chemin de fer  
 (Route Livernois - Revrevignes) et à  
 50m à droite de la voie Amier  
 Figeac, possède quelques belles  
 concrétions.

3189 Grotte du Pont de  
Chemin de fer



S<sup>t</sup> SIMON



4014 bis L'église



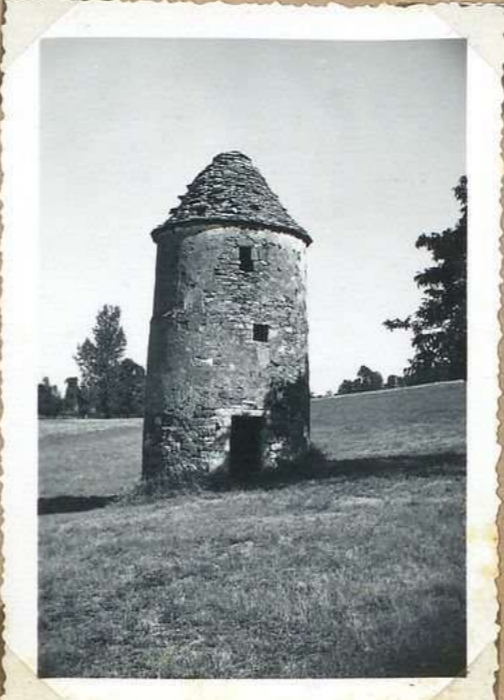
4013 Vue générale



4014 L'église



4015 Tour de Cammas



4016 Tour pigeonnier de Rodes



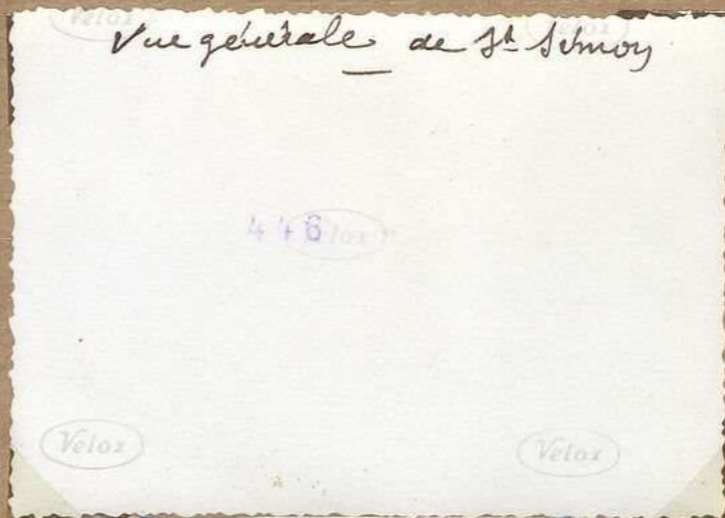
6192 Tour de Cammas



S<sup>t</sup> SIMON

L'église de S<sup>t</sup> Simon  
 L'église de S<sup>t</sup> Simeon  
 (construite en S<sup>t</sup> Simon) dépendait de l'abbaye de Tignes, depuis 1146 au moins. N'a pas conservé de traces de son ancienne origine. Le clocher s'éroula en 1747 et fut relevé quelques années plus tard. Les bas-côtés furent alors élargis et allongés. La cloche qui se fendit lors de l'éroulement fut refondue en 1757 et on y ajouta 2 quintaux de métal et d'acier.

4014 bis L'église



4013 Vue générale

L'église de S<sup>t</sup> Simon  
 L'église de S<sup>t</sup> Simeon (construite en S<sup>t</sup> Simon) dépendait de l'abbaye de Tignes depuis 1146 au moins. N'a pas conservé de traces de son ancienne origine. Le clocher s'éroula en 1747 et fut relevé quelques années plus tard. Les bas-côtés furent alors élargis et allongés. La cloche qui se fendit lors de l'éroulement fut refondue en 1757 et on y ajouta 2 quintaux de métal.

4014 L'église

La tour de Cammas  
 Tour ronde portant à 1<sup>m</sup> 50 du sol un cunoy vierge. Bel escalier tournant en pierre. Paraît appartenir au 15<sup>e</sup> siècle.

4015 Tour de Cammas

La tour pigeonnière de Rodés  
 Elle se dresse à flanc de coteau près de la fontaine de Rodés. Couverte en pierres plates, elle est intérieurement voûtée en coupole. Sur le linteau de la porte une date, 1676.

4016 Tour pigeonnière de Rodés

La tour de Cammas  
 Tour ronde portant à 1<sup>m</sup> 50 du sol, un cunoy vierge. Bel escalier tournant en pierre. Paraît appartenir au 15<sup>e</sup> siècle.  
 d'acier - d'acier

4017 Tour de Cammas



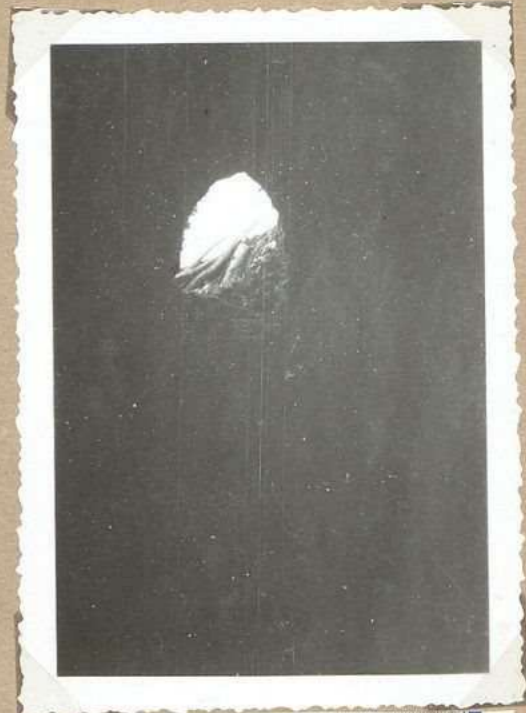
S<sup>t</sup> SIMON



6193 Grotte  
Source de Logque



4011. Dolmen du Pech  
du Cros



6193 bis Grotte de Logque  
et source



4012 Grotte de Has Viel



S<sup>t</sup> SIMON

La grotte de l'Oygue  
62 regards pratiqués dans  
le rocher permettent de descendre  
dans une excavation elliptique  
de 60m sur 30m et dont la  
hauteur varie de 15 à 20m.  
Petit cours d'eau très limpi-  
de au fond argileux. En  
hiver la température y est  
assez élevée. Peut-être  
l'origine du village  
rassemblaient pour passer  
la veille. Plus loin  
seuls dont l'accès plus  
ou moins difficile même  
d'autres salles. en 1947 une  
exploration

peuvent de ces cailloux  
à l'époque d'aujourd'hui  
peches bougies

6193 Grotte  
Saïnce de Loygue

Le dolmen de Pech du Cros  
La table de ce mégalithe  
5m sur 3m. 34 et 63 d'épaisseur  
est coupée en 2 tronçons. L'un  
de ces tronçons s'est affaissé  
(côté est). La chambre sépulcrale  
mesure 1m 50 de largeur. L'une  
des dalles latérales est fortement  
inclinée vers l'intérieur  
Orientation est-ouest

4011. Dolmen du Pech  
du Cros

Entrée de la grotte de  
Loygue  
V. notice. 2° ed

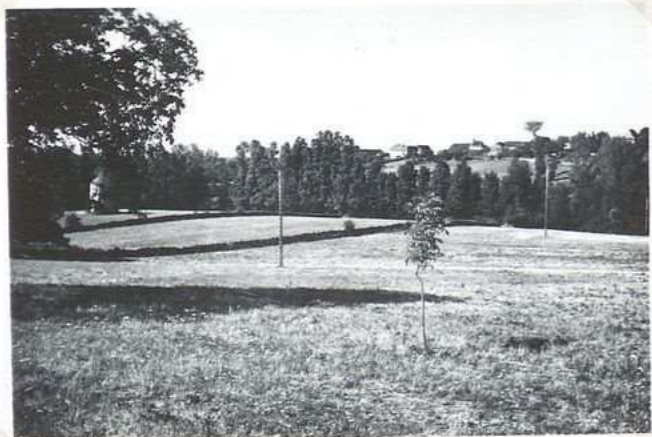
6193 Grotte de Loygue  
et Saïnce

La grotte de Mas Vieil  
Avec préhistorique de l'époque  
monastérienne exploré par H. H. Viret  
Niederlander et Lacan, et qui en  
1928 fit l'objet d'une communi-  
cation au X<sup>e</sup> congrès archéologique  
de Cahors.  
L'abri sur roche de Mas Vieil  
mesure 5m de profondeur, une hauteur  
maximum de 5m et une largeur  
totale de 12 m

4012 Grotte de Mas Vieil



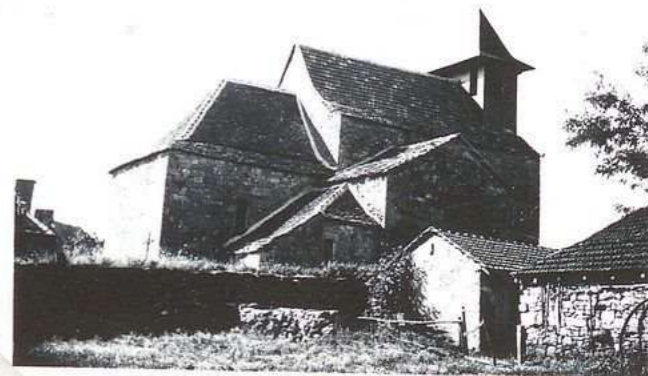
SONAC



3446 Vue générale



3447 Eglise de Sonac  
facade



3448 Eglise de Sonac  
vue d'ensemble



3452 Perte du ruisseau  
de Sonac



3453 Dolmen de Mousquid



SONAC

Vue générale de Sonac

Vélor

Vélor

476

Vélor

3446 Vue générale

L'église de Sonac  
L'église St Etienne de  
Sonac dépendait de  
l'Hôpital. Beaulieu  
depuis le 13<sup>e</sup> s. La dime  
à l'usage est perdue à  
Sonac moitié par  
l'abbé, moitié par  
le curé. Construction  
très soignée de  
style roman  
la façade

3447 Eglise de Sonac  
la façade

L'église de Sonac  
A la fin du 7<sup>e</sup> siècle, l'église  
de Sonac fut donnée par  
l'évêque de Cahors aux dames  
de l'Hôpital-Beaulieu (Trendolus).  
Les dîmes estimées 800 livres  
en 1668 étaient partagées par moitié  
entre l'abbesse de l'Hôpital et le  
curé de Sonac. Eglise romane  
de construction très soignée diverse  
en 1855. Réfection des voûtes et restaurations

3448. Eglise de Sonac

vue d'ensemble

La perte du ruineau de Sonac  
Le ruineau de Sonac coule  
presque toujours abondamment et  
s'étale alors sur le chemin qu'il  
longe. Il disparaît en grande partie  
dans une ouverture rectangulaire  
de 0m,70 sur 0m,50 - à 700 m  
du hameau des Tques

3452 Perte du ruineau  
de Sonac

Le dolmen de Moresquie  
Il est connu sous le nom de  
tombeau des Anglais dans le  
pays. Deux dalles de 2m,50  
de long, écartées de 0m,90  
émergent de 0m,40 au-dessus  
du sol au centre d'un léger  
tumulus.  
Orientation de la chambre sépulcrale  
est-ouest

3453. Dolmen de Moresquie



SONAC



3449 Château des Scapvals



3450. Château des Scapvals



3451. Vestiges du ch<sup>âteau</sup> de Sonac

FM 1287



SONAC

Le château des Scapvals-

Vue facade ouest

446

3449 Ch<sup>eau</sup> des Scapvals

Le château des Scapvals (ou du côté la cour)  
C'est aujourd'hui une ferme  
modèle. Au dessus de la porte  
la date 1787. mais la petite  
chapelle semble être plus ancienne

3450. Ch<sup>eau</sup> des Scapvals

Les vestiges du château de Sonac  
de l'ancienne forteresse dont  
il est souvent question dans l'histoire  
du Quercy il ne reste que quelques  
pans de murs. Avant la Révolution  
Paul Jean Lacarrière de Labro  
était seigneur de Sonac. Le  
château de Sonac fut incendié  
en 1792 par les Révolutionnaires

3451. Vestiges du ch<sup>âteau</sup> de  
Sonac

FM 1287



Société des Études du Lot  
33, rue de la Chantrenie  
46000 CAHORS

[etudesdulot@orange.fr](mailto:etudesdulot@orange.fr)

<https://societedesetudesdulot.org>

Conception graphique : *Michel Serin*

Numérisation : *Archives départementales du Lot*



© 2023 Société des Études du Lot