

*Société des Études du Lot*  
*38, rue de la Chantreterie*  
*46000 CAHORS*

<https://societedesetudesdulot.org>

etudesdulot@orange.fr

*Fonds Léon Mailhol*

LE LOT ILLUSTRÉ

Canton de Lauzes

Planches 1058 à 1132

BLARS



335 Vue générale



338 Eglise de Blars  
portail sud



336. Eglise de Blars



9542 Eglise de Blars.  
détail sculpt. C. g. du  
portail

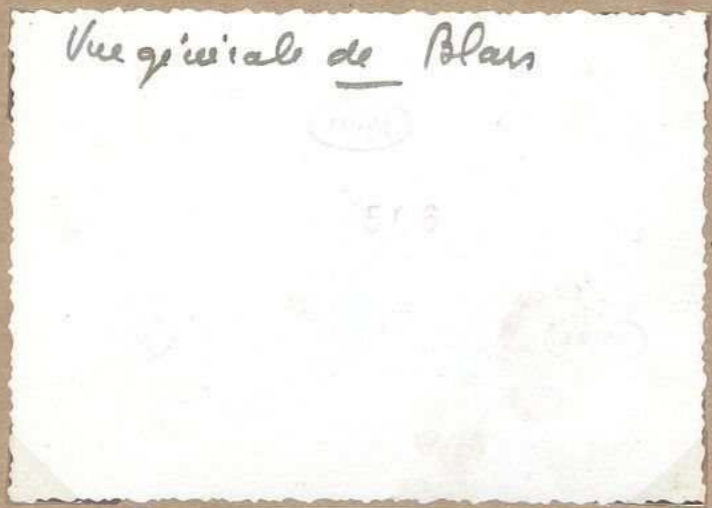


9544. Eglise de Blars  
chap. de la croisée  
C. évangile

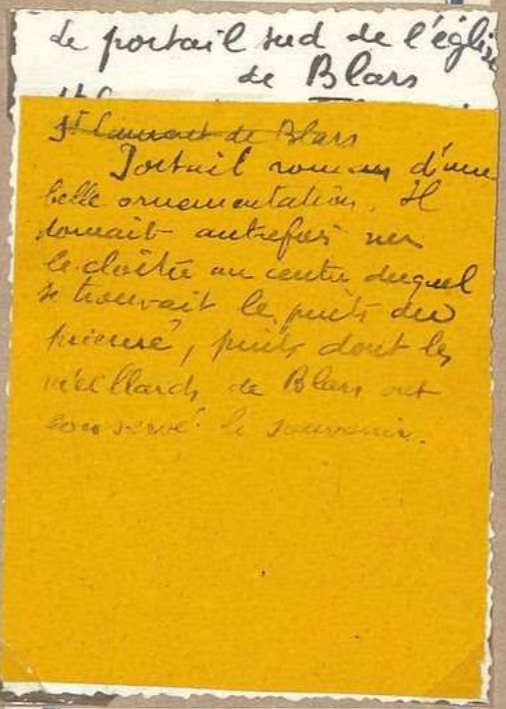


9543 Eglise de Blars  
détail sculpt. C. d. du  
portail

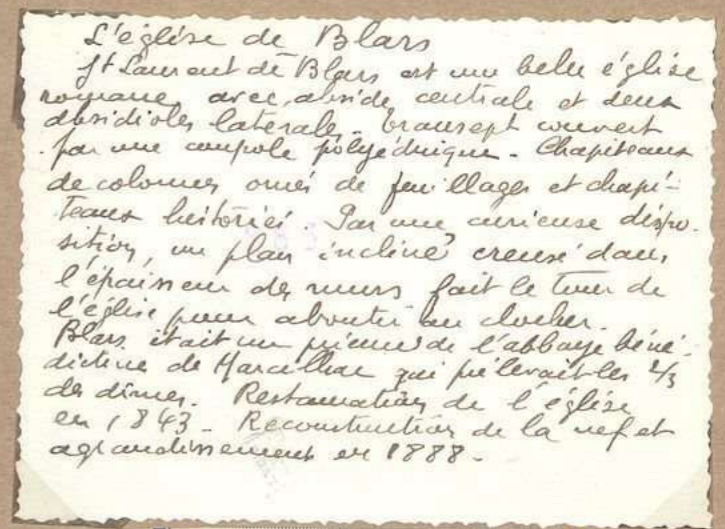
BLARS



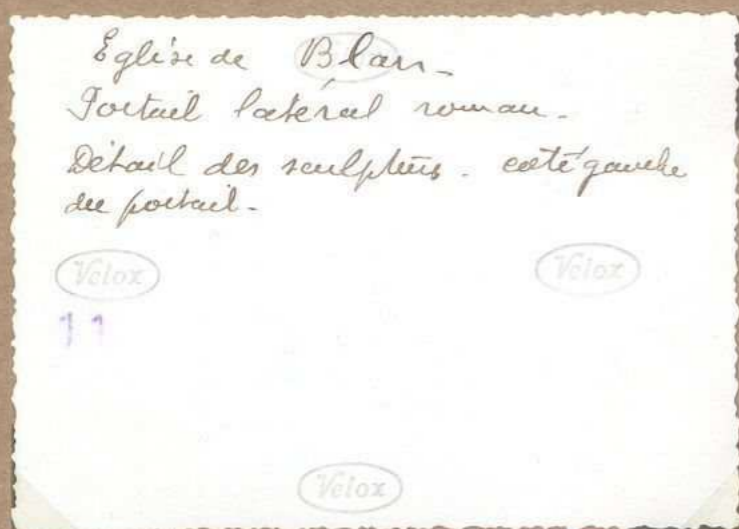
335 Vue générale



338 Eglise de Blars  
portail sud



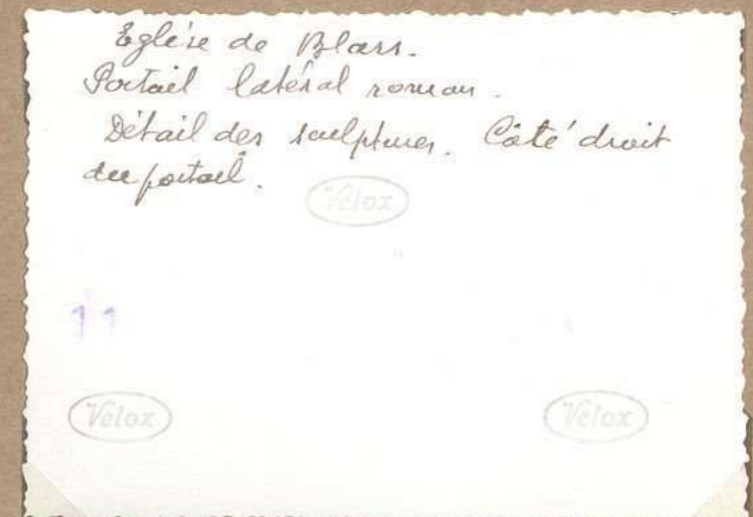
336. Eglise de Blars



9542 Eglise de Blars.  
détail sculpt. c.g. du  
portail



9544. Eglise de Blars  
détail sculpt. c. d. du  
portail



9543 Eglise de Blars  
détail sculpt. c.d. du  
portail

BLARS



8911. Eglise de Blars  
Bénitier



8912. Eglise de Blars  
Coupole



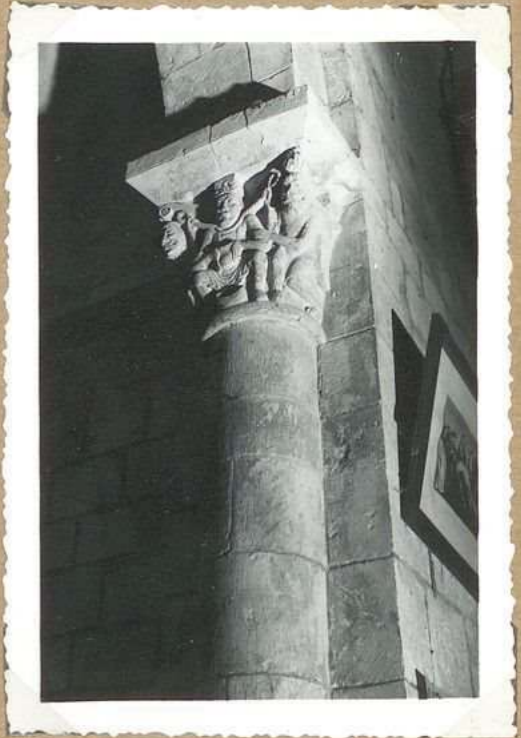
8913. Eglise de Blars  
Hercules absidiales



8914. Eglise de Blars  
Absidielle S. Chapiteau hert.



8915. Eglise de Blars  
Absidielle sud. vue  
d'ensemble



8916. Eglise de Blars  
Absid. sud. Chapiteau hert.

BLARS

Eglise de Blars  
 sur un pedicule quadrangulaire  
 la vasque porte, sur chacune  
 de ses faces, une tête humaine  
 en haut relief

8911. Eglise de Blars  
Bénitier

Eglise de Blars  
 Coupole polyédrique  
 et chapiteaux du transept

8912. Eglise de Blars  
Coupole

Eglise de Blars  
 Abside sud -  
 Deux médaillons

8913. Eglise de Blars.  
Hauts médaillons absidiales

Eglise de Blars.  
 Abside sud.  
 Chapiteau historié.  
 côté N. de la 2<sup>e</sup> arcade

8914. Eglise de Blars  
Abside S. Chapiteau hist.

Eglise de Blars.  
 Absidiale S. Vue d'ensemble

8915. Eglise de Blars  
Absidiale sud. vue  
d'ensemble

Eglise de Blars  
 Chapiteau historié  
 Absidiale sud.  
 Chapiteau historié.  
 côté sud de la 2<sup>e</sup> arcade  
 Personnage barbu  
 droit le bras sur son  
 sein inverse, l'un par  
 un ange, l'autre par un  
 diable

8916. Eglise de Blars  
Absid. sud. Chapiteau hist.

BLARS



5982. Grotte du Robinet  
Entrée



337 Entrée de la grotte  
du Robinet



339. Grotte du Carouel des  
Bascothias  
(entrée)

## BLARS

La grotte du Robinet  
Aux limites de Blars et de  
Marolhae. Les touristes y  
accèdent ordinairement en  
venant de Marolhae, 300m  
de longueur totale. Très  
belles salles, réunies par des  
couloirs. Dans la 2<sup>e</sup> salle une  
colonne <sup>de 19m de haut</sup> vraiment remarquable.  
D'après certains chroniqueurs  
du Quercy la reine Catherine  
de Médicis aurait fait exploiter  
les stalactites de la grotte  
du Robinet pour orner  
l'intérieur de ses palais.  
Ci-dessus, l'entrée  
aménagée par l'adjonc-  
tion d'une porte.

d. emplor

5982. Grotte du Robinet  
Entrée

La grotte du Robinet  
Aux limites de Blars et de Marolhae. Le  
touriste y accède ordinairement en venant  
de Marolhae - 300m de longueur totale. Très  
belles salles, réunies par des couloirs. Dans  
la 2<sup>e</sup> salle une colonne de 19m de haut.  
vraiment remarquable - D'après certains  
chroniqueurs du Quercy, la reine Catherine  
de Médicis aurait fait exploiter les  
stalactites de la grotte du Robinet  
pour orner l'intérieur de ses palais.  
Ci-dessus, l'entrée, aménagée par  
l'adjonction d'une porte

337 Entrée de la grotte  
du Robinet

La grotte du Curoul des  
Brasconiés  
250m environ de longueur  
totale. Explorée successive-  
ment par Delpou, Harel,  
A. Vire. Stalactites de  
toute beauté. Plusieurs  
salles, dont l'une  
n'a pas moins de 60m  
de hauteur. Pour l'ex-  
ploration totale de la  
grotte une échelle de corde  
de 18m est nécessaire  
(muer à pic). En 1923  
d'importantes quantités de  
debris de poteries gauloises  
(époque hallstattiennes) furent  
recueillies à l'entrée de la grotte  
par M<sup>r</sup> A. Vire

339. Grotte du Curoul des  
Brasconiés

(entrée)

CABRERETS



455 Vue générale



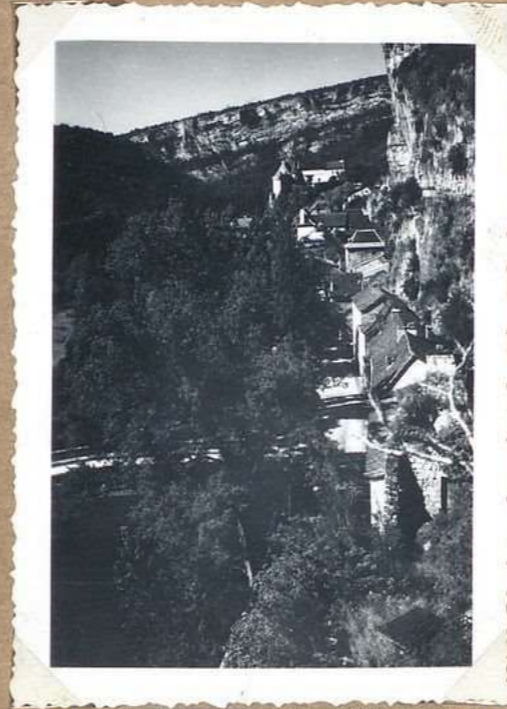
456 Vue générale



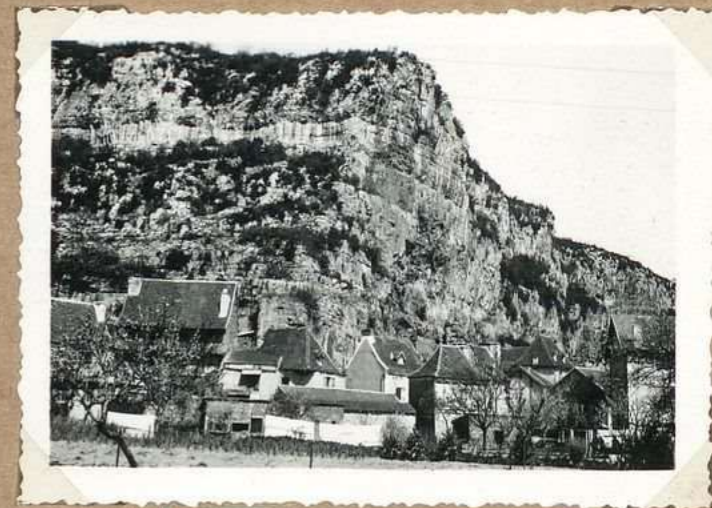
5985 Vue générale



439 Cabrerets et le Céle  
Vue générale



5986. Vue générale (des ch<sup>âteaux</sup>  
du Diable.)



453 Vue générale



CABRERETS

Cabrerets: Vue générale  
438

455 Vue générale

Cabrerets: Vue générale  
438

456 Vue générale

Cabrerets: Vue générale  
5985  
438

5985 Vue générale

Villages pittoresques  
Le village de Cabrerets est  
bâti au pied d'une falaise rocheuse  
qui, à certains endroits mesure plus  
de 200 m de hauteur. Ces rochers gigantesques  
semblent une menace perpétuelle  
pour les maisons de la vallée  
439

439 Cabrerets et le Célé  
Vue générale

Cabrerets: Vue du  
Château du Diable  
5986  
438  
Velox

5986. Vue générale (du château  
du Diable)

Cabrerets sur sa  
falaise  
5983  
234

453 Vue générale

CABRERETS



437 Vieille maison.  
Maison du pasteur



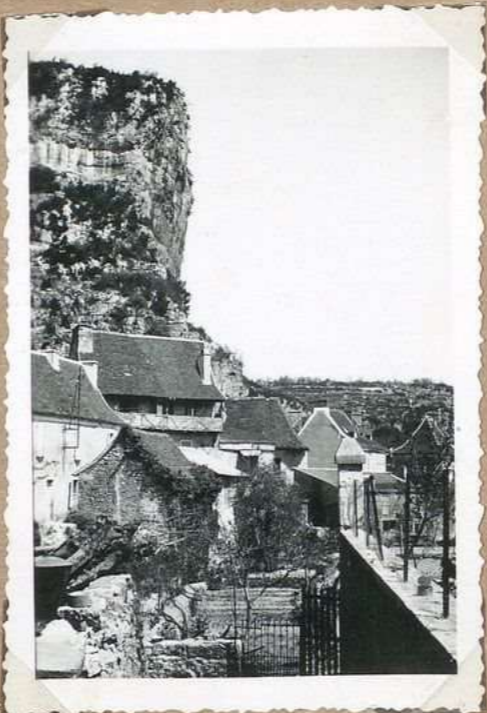
435. Ancien moulin sur la Saque



437bis Vieille maison -  
(Maison du pasteur)



442 Moulins de Cabrerets



434 Cabrerets et sa falaise



452 Maisons pittoresques  
/ style troglodytique

CABRERETS

La maison du pasteur  
calviniste  
La religion calviniste fut  
introduite à Cabrerets  
en 1576. Le pasteur résidait  
dans une pittoresque maison  
qui a conservé un balcon  
moyenâgeux bâti en  
blocs de tuff encadrés  
par une armature de bois

437 Vieille maison -  
M<sup>on</sup> du pasteur

L'ancien moulin de La Sagne  
A quelques centaines de mètres, on  
ajout du long. C'est là que  
fonctionnait jadis une papeterie  
assez importante. En 1742 elle était  
la propriété de M<sup>r</sup> de Biron.  
La pureté des eaux du ruisseau  
permettait d'obtenir du papier  
de qualité. On y fabriquait  
principalement des papiers de  
petit mesel et à la cloche.

435. Ancien moulin sur la  
Sagne

La maison du pasteur  
protestant  
Au fond de la rue  
du presbytère, construc-  
tion moyenâgeuse  
dont le pittoresque  
balcon est composé  
de blocs de tuff  
encadrés par une  
armature en bois

437bis Vieille maison -  
(M<sup>on</sup> du pasteur)

Cabrerets sur sa  
falaise  
234

434 Cabrerets sur sa falaise

Le vieux moulin de Cabrerets  
Il est situé sur le <sup>château</sup> au-  
dessus des ~~vieux~~ <sup>château</sup> des  
Gontaut-Biron. Les nombreux  
touristes qui visitent la région  
sont charmés par la fraîcheur  
de ces coins pittoresques  
que plén de fraîcheur  
site pittoresc.

442 Moulin de Cabrerets

Maisons pittoresques  
Le village de Cabrerets est placé au  
pied d'une falaise haute de plus de  
200 mètres. Quelques maisons adossées  
au rocher s'agrandissent vers l'intérieur  
d'excavations plus ou moins profondes  
qui apportent aux appartements la  
fraîcheur en été et la chaleur en  
hiver

452 Maisons pittoresques  
(sans troglodytiques)

CABRERETS



8952. Eglise de Cabrerets  
Boiserie Fonts baptismaux



8957. Eglise de Cabrerets  
Inscription dalle funeraire



8958. Eglise de Cabrerets  
Tableaux toile: Assomption



8959. Eglise de Cabrerets  
Vestiges de l'alter de primitive



8960. Eglise de Cabrerets  
Vierge et enfant.



8967. Eglise de Cabrerets  
Station Chemin de la Croix



CABRERETS



436 Eglise de Cabrerets



445 Chateau de Cabrerets



436 bis Eglise de Cabrerets



446 Chateau de Cabrerets

## CABRERETS

L'église de Cabrerets.  
Mentionnée de 1106. En  
1263 cette église composait la  
prébende de l'archidiacre de  
Gourdou. Restes de parties  
romanes (chœur). L'église  
de Cabrerets a été l'objet  
de réfections et transformations  
successives notamment en  
1840-1868-1877.  
"Avant cette dernière date, dit  
un rapport de l'époque, le mur  
de façade était surmonté  
d'un petit clocher bâti en  
pauvres de bois et cloisonné  
en tuff d'un aspect désagréable  
et d'une solidité très  
douteuse."

436 Eglise de Cabrerets

Le château de Cabrerets  
A la sortie du village de  
Cabrerets, vers Cahors, cet imposant  
château des 15' et 16' siècles se  
dresse sur un rocher en bordure  
de la route. Il appartenait autrefois  
à la famille des Goutaut-Pirou  
et fut achevé, dit-on, en 1515  
pour les noces de la fille de  
Goutaut d'Auviole. Il a été  
aujourd'hui un important musée de préhistoire

445 Ch<sup>teau</sup> de Cabrerets

L'église de Cabrerets.  
Mentionnée de 1106. En  
1263 cette église composait  
la prébende de l'archidiacre  
de Gourdou - Restes de  
parties romanes (chœur)  
L'église de Cabrerets a  
été l'objet de réfections  
et transformations successives  
notamment en 1840-1868  
et 1877. Avant cette date  
dit un rapport de l'époque  
le mur de façade était  
surmonté d'un petit clocher  
bâti en pauvres de bois et  
cloisonné et cloisonné en  
tuff d'un aspect désagréable  
et d'une solidité très douteuse."

436 bis Eglise de  
Cabrerets

Le château de Cabrerets  
A la sortie du village de Cabrerets,  
vers Cahors, un imposant château des  
15' et 16' siècles se dresse sur un rocher  
en bordure de la route. Il appartenait  
autrefois à la famille des Goutaut-  
Pirou et fut achevé dit-on en 1515  
pour les noces de la fille de  
Goutaut d'Auviole

446 Ch<sup>teau</sup> de Cabrerets

CABRERETS



8963 Eglise de Cabrerets  
Vue lointaine S



8964. Mon d'œuvre  
Portail d'entrée



8965 Mon dite du pasteur  
Balcon à pans de bois



8966. Mon d'œuvre  
Vierge à l'enfant



CABRERETS

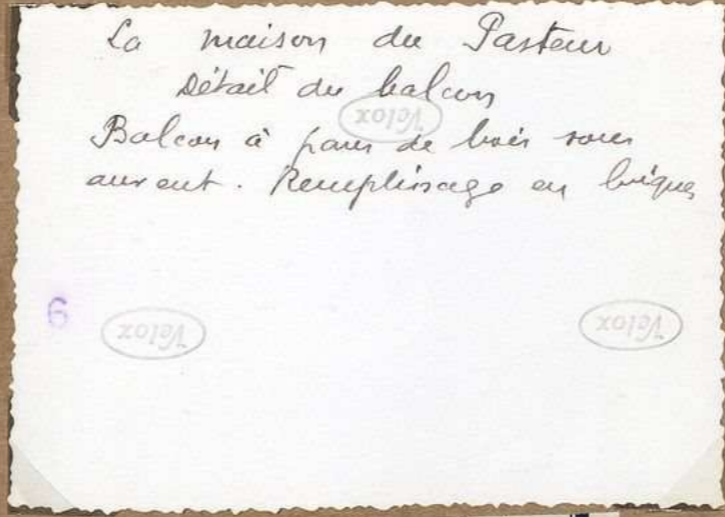


Eglise de Cabrerets.  
Vue d'ensemble S, Reige  
gauche de Cete?

8963 Eglise de Cabrerets  
Vue lointaine S

M<sup>on</sup> d'œuvre.  
Portail d'entrée de  
la cour. Il est amplifié par  
les éléments d'une cheminée  
provenant des ch<sup>aux</sup> de  
Cauillac, aujourd'hui  
compl<sup>é</sup> démolis. Les  
pierres composant cette  
cheminée furent  
apportés à Cabrerets par  
les soins de M. le Chanoine  
Léonard. Hauteur 3<sup>m</sup> 20,  
largeur: 2<sup>m</sup> 80. Façade  
antérieure des jambages  
longue, maîtresse en  
segment de cercle

8964. M<sup>on</sup> d'œuvre  
Portail d'entrée



La maison du Pasteur  
détail du balcon  
Balcon à pans de bois avec  
avant. Remplissage en bois

8965 M<sup>on</sup> dite du Pasteur  
Balcon à pans de bois

Cabrerets: M<sup>on</sup> d'œuvre  
propriété Labaudy  
Vierge à l'enfant en bois  
Hauteur au 65 (y compris  
piedestal)  
D'après M. Labaudy, artiste  
peintre, cette Vierge serait  
des début xviii<sup>e</sup> S.  
(V. S.E.L. Julliat. X<sup>me</sup> 1747.  
p. 96)

8966. M<sup>on</sup> d'œuvre  
Vierge à l'enfant

CABRERETS



8935. Château de Cabrerets E



8936. Mûr et Château de Cabrerets (de la r.g. du Céle)



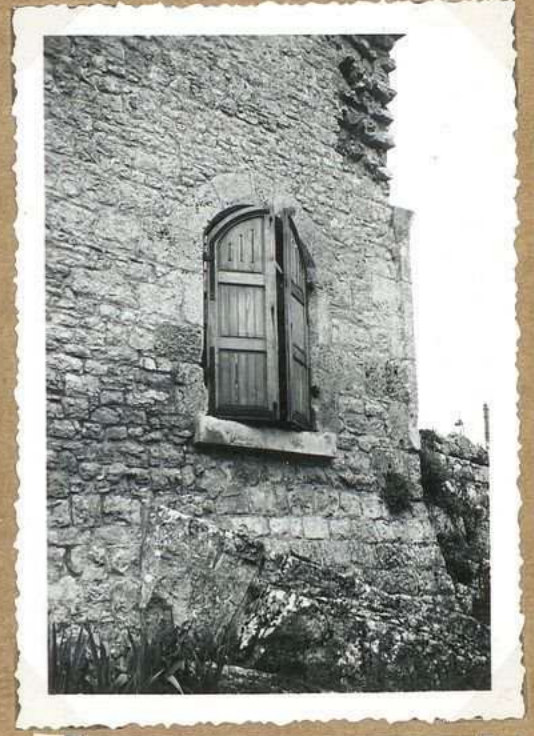
8937. Château de Cabrerets (de la r.g. du Céle)



8938. Mûr et Château de Cabrerets (de la r.g. du Céle)



8939. Mûr de Cabrerets (de la r.g. du Céle)



8940. Ancienne entrée du Château de Cabrerets

CABRERETS

Château de Cabrerets  
Vue d'ensemble côté E

8935. Château de Cabrerets E

Château de Cabrerets  
r. g. du Célé  
Houlis au 1<sup>er</sup> plan

8936. Houlis et Château de Cabrerets  
(de la r. g. du Célé)

Château de Cabrerets  
Vu de la r. g. du Célé

8937. Château de Cabrerets  
(de la r. g. du Célé)

Château de Cabrerets  
r. g. du Célé  
Houlis au 1<sup>er</sup> plan

8938. Houlis et Château de Cabrerets  
(de la r. g. du Célé)

Houlis de Cabrerets  
Vue de la rive gauche

8939. Houlis de Cabrerets  
(de la r. g. du Célé)

Moyen jarige -  
Ancienne entrée du  
château.  
Au-dessous, on aperçoit le pied  
droit d'une arcade et  
l'arcure de l'arc. C'était  
là l'entrée de la  
Cour du château.  
Le moyen jarige est  
une maison adossée  
qui a conservé une  
base ancienne en arc  
brisé.

8940. Ancienne entrée  
du château de Cabrerets

## CABRERETS



8941 Ch<sup>teau</sup> de Cabrerets.  
La grosse tour



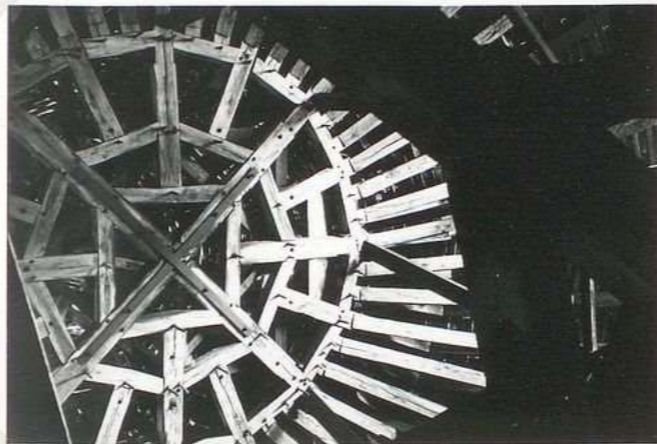
8942. Ch<sup>teau</sup> de Cabrerets.  
Tour d'escalier d'entrée



8943 Ch<sup>teau</sup> de Cabrerets  
Tour d'escalier. Detail



8944 Ch<sup>teau</sup> de Cabrerets.  
Mâchicoulis (grosse tour)



8945. Ch<sup>teau</sup> de Cabrerets  
Charpente, grosse tour



8946 Ch<sup>teau</sup> de Cabrerets  
Départ escalier à vis

## CABRERETS

Château de Cabrerets  
La grosse tour à machicoulis.  
Elle a 12 m de diamètre  
extérieur. L'épaisseur des  
murs, côté est, 4 m. Côté  
ouest 3 m. Dans le mur  
escalier en pierre large  
de 43 cm; volées droites  
couvertes en berceau.  
Ce berceau a été restauré;  
cependant sur un point  
(entre le 2<sup>e</sup> et le 3<sup>e</sup> étage)  
la berceau route est restée  
en l'état primitif.

8941 Ch<sup>teau</sup> de Cabrerets.  
La grosse tour

Château de Cabrerets  
Banc d'escalier  
bâti sur la corniche  
mur. Porte de l'entree  
La fenêtre qui s'ouvre  
au-dessus de la porte  
a un encadrement  
composant une moulture  
en bois. Porte et  
fenêtre sont accostées  
de pinnacles.  
Escalier à vis de  
60 marches

8942 Ch<sup>teau</sup> de Cabrerets.  
Tour d'escalier d'entrée

Château de Cabrerets  
Banc d'escalier.  
Detail de la porte  
d'entrée et de la fenêtre  
qui s'ouvre au-dessus  
de la porte

8943 Ch<sup>teau</sup> de Cabrerets.  
Tour d'escalier. Detail

Château de Cabrerets  
La grosse tour à machi-  
coulis.  
Série d'ouvertures des  
machicoulis vues de  
chemin de ronde

8944 Ch<sup>teau</sup> de Cabrerets.  
Machicoulis (grosse tour)

Château de Cabrerets  
La grosse tour à machicoulis  
vue d'une partie de la  
charpente.  
Réalisation curieuse qui  
n'est pas dépourvue d'élégance

8945 Ch<sup>teau</sup> de Cabrerets.  
Charpente, grosse tour

Château de Cabrerets  
Banc d'escalier.  
Detail de l'escalier à  
vis

8946 Ch<sup>teau</sup> de Cabrerets.  
Detail escalier à vis

CABRERETS



8947 Ch<sup>eu</sup> de Cabrerets.  
Cheminée début XVI<sup>s</sup>.



8948 Ch<sup>eu</sup> de Cabrerets  
Taque de fau<sup>x</sup>.



8949 Ch<sup>eu</sup> de Cabrerets.  
Cheminée début XVI<sup>s</sup>.



8950 Ch<sup>eu</sup> de Cabrerets  
Reconst<sup>itué</sup> du fontaineau néolith.  
de Tour de Pauc.

CABRERETS

Château de Cabrerets  
Salle dite "d'Afrique"  
Cheminée monumentale  
Larguer 5 m 50.  
Fosse torsade, arbre  
côte. Pinnacles  
surmontent les  
fûts -  
Ci. contre fûts  
côté sud.

Vélox

8947 Château de Cabrerets.  
Cheminée début XVI<sup>e</sup>

Château de Cabrerets.  
Taque de fûts aux armes  
de Mgr Séjourné. (Salle à manger)  
Celle taque de cheminée est en  
tous points semblable à celle  
des ch<sup>aux</sup> de Mercuès et de la  
Préfecture en Lot

Vélox

8948 Château de Cabrerets  
Taque de fûts.

Château de Cabrerets.  
Restes de cheminée.  
(Cour intérieure)  
restes "suspendus" au  
mur. La petite cour  
intérieure était autre-  
fois, la salle d'armes  
des châteaux

Vélox

8949 Château de Cabrerets.  
Cheminée début XVI<sup>e</sup>.

Muse de Cabrerets  
Reconstitution du tombeau  
néolithique de Tour de  
Faune. par le Chausson Lemozi  
en janvier 1955.  
V. Bull. S.E.L. 1<sup>re</sup> fascicule 1955.  
à se palter néolithiques avec pierre-figue  
représentant la divinité tutélaire des  
tombeaux à Tour de Faune (Lot)

Vélox

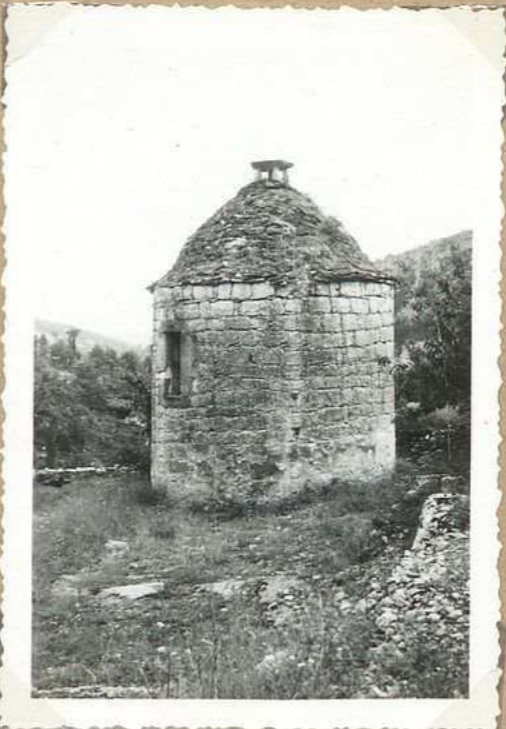
Vélox

8950 Château de Cabrerets  
Reconst<sup>u</sup> du tombeau néolith.  
de Tour de Faune

CABRERETS



8950. Pigeonnier du  
château : partie de la voûte



8951. Pigeonnier du château  
Vue d'ensemble



8952. Pigeonnier du  
château - série de  
boucliers.



8953. Roc de Corouzac S-O.



8954. Vue gde de Cabrerets  
partie E.



8955. Roc de Corouzac O  
(Loubatène)



CABRERETS

Château de Cabrerets.  
Le pigeonnier - Intérieur  
Voûte coupoleiforme

Château de Cabrerets  
Le pigeonnier, vue  
d'ensemble.  
Bour cylindrique  
coiffée par un toit  
conique (pièces plates)  
surmonté d'un  
lanternon. Construction  
en bel appareil  
ouvertures: porte-  
baie rectangulaire  
à la partie infé-  
rieure nord

Château de Cabrerets: le  
pigeonnier -  
ferme de bouliers.  
A partir de 50 cm de sol, 19  
tours de bouliers (18 à 20  
bouliers par tour). Ces bouliers  
rectangulaires à l'entrée 10 cm x 20  
au milieu s'élargissent et font  
peu à l'intérieur, de mm (30 à 40  
cm de profondeur). Les pigeons peuvent  
facilement se tourner dans leur  
nid. A cet 3 bandeaux d'ame  
faible relief. font le tour du pigeonnier  
à l'intérieur

8950. Pigeonnier du  
château: partie de la voûte

8951. Pigeonnier du château  
Vue d'ensemble

8952. Pigeonnier des  
château - série de  
bouliers.

Roc de Coronzac S.O.

Vue de Cabrerets -  
Partie au sud du village

Roc de Coronzac -  
Vue ouest (route de Cour)  
montrant la coupure du fossé  
vers le plateau

8953. Roc de Coronzac S.O.

8954. Vue générale de Cabrerets  
partie E.

8955. Roc de Coronzac O  
(Loubère)

CABRERETS



8967. Cascade M<sup>me</sup> de la Saque



8968. Cascade H<sup>m</sup> de la Saque -



8969. La Saque, dans Cabrerets.



8970. Cascade de la Saque (Confluent du Celle)



8971. Cascade de la Pescairie

CABRERETS

Cascade Moulin de la Sagne  
rive gauche 29-1-55

8967. Cascade M<sup>oulin</sup> de la Sagne

Cascade Moulin de la  
Sagne rive droite.  
29-1-55

8968. Cascade M<sup>oulin</sup> de la  
Sagne -

La Sagne, dans Cabrerets  
avant le confluent 29-1-55

8969. La Sagne, dans  
Cabrerets.

Cascade de la Sagne  
Confluent au Célé

8970. Cascade de la Sagne  
(Confluent au Célé)

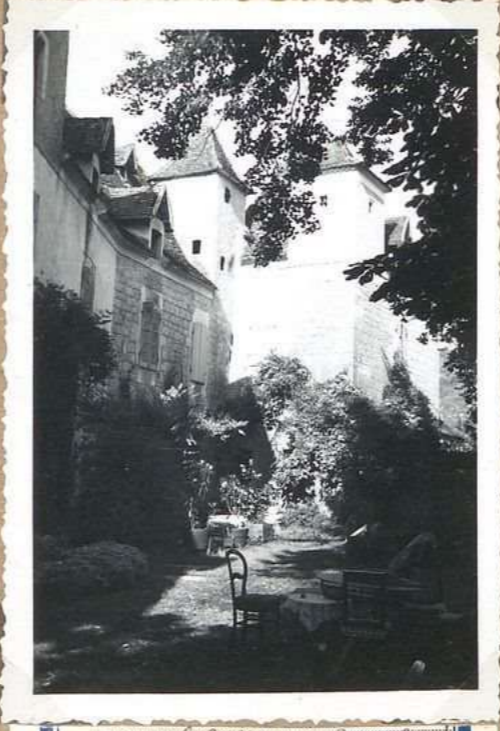
Cascade de la Pescalerie  
29-1-55

8971. Cascade de la  
Pescalerie

CABRERETS



8972 Ch<sup>eau</sup> de la Pescalerie  
E



8973. Ch<sup>eau</sup> de la Pescalerie  
S.O



8974 Ch<sup>eau</sup> de la Pescalerie  
O



8975. Ch<sup>eau</sup> de la Pescalerie  
Cheminée et boiserie Louis XV



8976 Ch<sup>eau</sup> de la Pescalerie  
Cheminée Louis XV.



8977 Ch<sup>eau</sup> de la Pescalerie  
Cheminée (faque)

## CABRERETS

Château de la Pescalerie  
Vue d'ensemble E.

8972 Château de la Pescalerie  
E

Château de la Pescalerie  
Vue O. (de la Cour)

Construit vers 1700. briques  
pepouvières carrées - Pas  
d'ensemble de la cheminée sur  
le toit en tuiles plates  
A l'int? belles boiseries,  
cheminée, buffet, bahuts  
styles Louis XIII, Louis XIV,  
Louis XV. bois taqués de  
cheminée, l'une très petite  
(40 cm de hauteur), sur  
2<sup>e</sup> cassée (personnage)  
3<sup>e</sup>. "Frühling". (photog)  
Dallage en pierre dans  
plusieurs pièces du 1<sup>er</sup> étage  
dallage très régulier

8973. Château de la Pescalerie  
S.O

Château de la Pescalerie  
Vue d'ensemble O.

8974 Château de la Pescalerie  
O

Château de la Pescalerie  
Cheminée et boiseries  
Louis XIII (Bibliothèque)

8975. Château de la Pescalerie  
Cheminée et boiseries Louis XIII

Château de la Pescalerie  
Cheminée Louis XV.  
(dans chambre à coucher)

8976. Château de la Pescalerie  
Cheminée Louis XV.

Château de la Pescalerie  
Cassée de foyer de la  
cuisine  
Hauteur 72 cm environ  
Personnage et inscription  
FRÜHLING  
deux autres taques  
sur le ch<sup>é</sup> : l'une  
cassée, l'autre très  
petite (40 cm de hauteur)  
Personnage.

8977. Château de la Pescalerie  
Cheminée (taque)

CABRERETS



8981. Ancienne église de Vialoller - Verzier



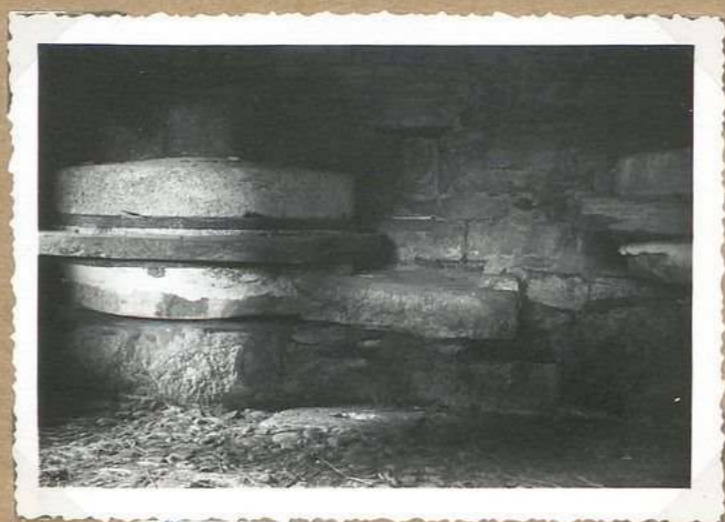
8982. Ancienne église de Vialoller. Fût de colonne



8983. Ancienne église de Vialoller. Vasque de bénédiction



8978. Chaum de la Pescalerie série de lucarnes



8980. Moulin de la Pescalerie Meules du 1<sup>er</sup> étage



8979. Ch<sup>teau</sup> de la Pescalerie série de lucarnes

CABRERETS

Vestiges de l'église de Vialolles  
 St Pierre de Vialolles avait pour  
 annexe St Hilaire de Valvrat.  
 Le moulin de St Hilaire rappelle le  
 souvenir de l'annexe de Vialolles.  
 De l'église de Vialolles, il ne  
 reste que ce qui est resté de  
 l'annexe de Vialolles et quelques  
 débris: vasque de bénédiction  
 de croix en pierre.

8981. Ancienne église de Vialolles - Vestiges

Vestiges de l'église de Vialolles  
 Fût de croix  
 aux angles chanfreinés  
 tenon arrondis à la  
 partie sup.  
 Hauteur: env. 95

8982. Ancienne église de Vialolles. Fût de colonnette

Vestiges de l'église de Vialolles  
 Vasque de bénédiction:  
 Diamètre ext? : 45 cm  
 Hauteur : 23 cm

8983. Ancienne église de Vialolles. Vasque de bénédiction

Château de La Pescalerie  
 Une partie de la toiture  
 et série de lucarnes  
 (Partie g. de la toiture)

8978. Château de la Pescalerie série de lucarnes

Moulin de la Pescalerie  
 Le moulin de la Pescalerie  
 était un moulin à 4 meules  
 2 meules au rez-de-chaussée  
 2 meules au 1<sup>er</sup> étage.  
 Si contre meules du 1<sup>er</sup> étage  
 l'une d'elles n'est vue que  
 partiellement

8980. Moulin de la Pescalerie Meules du 1<sup>er</sup> étage

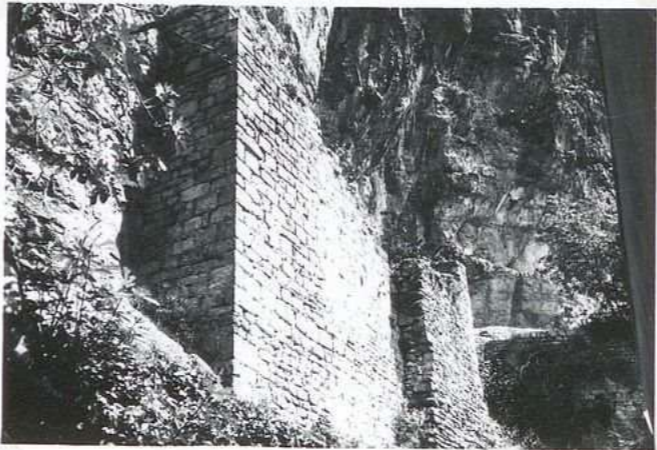
Château de La Pescalerie  
 Une partie de la toiture  
 et série de lucarnes  
 (Partie d. de la toiture)

8979. Château de la Pescalerie série de lucarnes

CABRERETS



8984. Ch<sup>eau</sup> du Diable



8985. Fortifications, aux  
abords du ch<sup>ateau</sup> du Diable



8986. Ch<sup>ateau</sup> du Diable  
Detail



8987. Ch<sup>ateau</sup> du Diable



8988. Ch<sup>ateau</sup> du Diable  
Fortifications à ses abords



8989. Palais et Cavelot aux  
abords du ch<sup>ateau</sup> du  
Diable



CABRERETS

Château du Diable  
1<sup>er</sup> plan: le Célé

8984. Ch<sup>teau</sup> du Diable

Fortifications aux abords  
du ch<sup>teau</sup> du Diable

8985. Fortifications, aux  
abords du ch<sup>teau</sup> du Diable

Château du Diable  
détail des ruines  
vers de près (ouest)

8986. Ch<sup>teau</sup> du Diable  
détail

Falaise et ch<sup>teau</sup> du  
Diable - vue s.o.

8987. Ch<sup>teau</sup> du Diable

Fortifications aux  
abords du ch<sup>teau</sup> du  
Diable

8988. Ch<sup>teau</sup> du Diable  
Fortifications à ses abords

Falaise et cavités  
artificielles, aux abords  
du ch<sup>teau</sup> du Diable  
Contre la falaise on  
voit de nombreuses cavités  
carrées, (15 à 20 cm de côté)  
creusées de main d'homme.  
Ces cavités recevaient les  
abuts de poutres destinés  
à la construction d'abris  
seus: troglodytiques.

8989. Falaise et cavités  
aux abords du ch<sup>teau</sup> du  
Diable

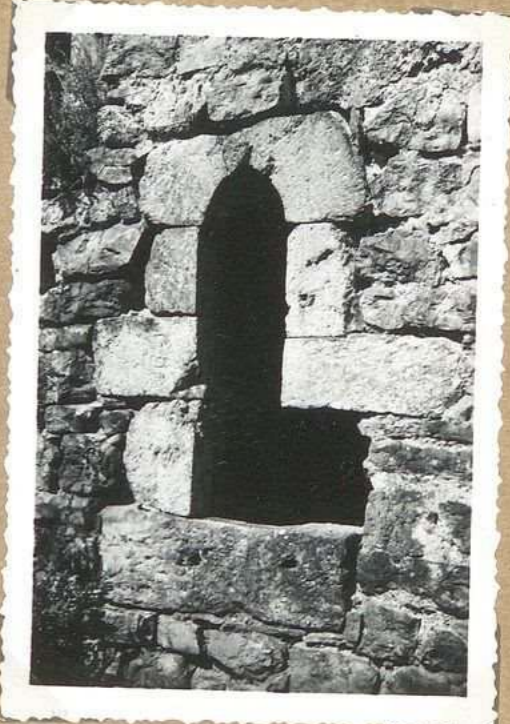
CABRE RETS



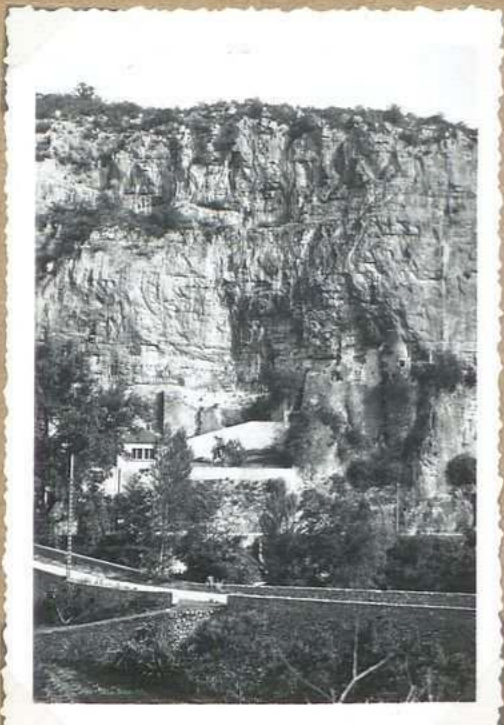
8990 Chateau du Diable  
Restes chapelle



8991. Chateau du Diable  
voûte chapelle



8992. Chateau du Diable  
détail fenêtre Chapelle



8993. Salais et chateau du  
Diable. Vue de la r.g. du Coll.



8994 Chateau du Diable

CABRE RETS

Château du Diable  
Vue côté est.  
Au lieu château de  
Cabrerets

8990 Château du Diable  
Restes chapelle

Château du Diable  
Voûte en berceau de l'ancienne  
chapelle - Elle se trouve sur  
la falaise en arrière de la tour  
en encorbellement - L'utricule  
mesure 6 m de long sur 3 m de  
large environ - Côté est elle forme  
un dôme semi-circulaire avec fenêtres  
romanes axiales. A l'intérieur  
plusieurs cavités bâties, toutes de  
bois.

8991. Château du Diable  
voûte chapelle

Château du Diable  
Au lieu chapelle  
Détail de la fenêtre  
romane, côté est

8992. Château du Diable  
détail fenêtre chapelle

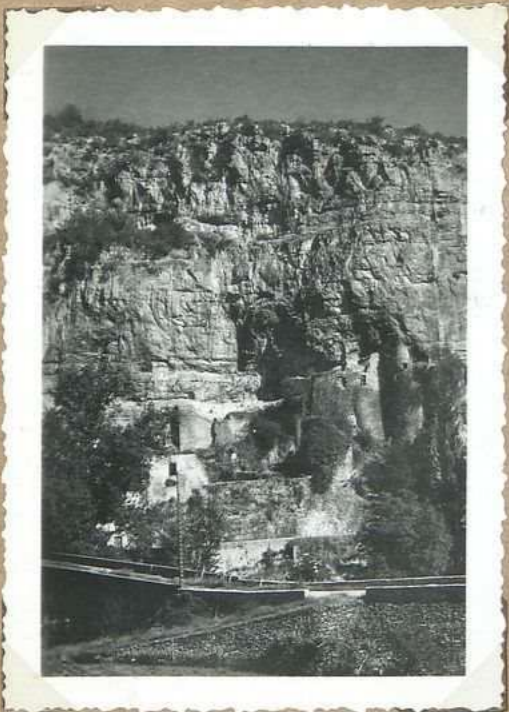
Château du Diable  
Vue d'ensemble S.  
du chemin de la  
rive g.

8993. Palais et château du  
Diable - Vue de la rive g. du Col

Château du Diable  
Vue de sur le pont

8994 Château du Diable

CABRERETS



438 Ch<sup>eau</sup> du diable



448. Ch<sup>eau</sup> du Diable



448 bis Ch<sup>eau</sup> du Diable



448 ter. Ch<sup>eau</sup> du Diable



460 Ch<sup>eau</sup> du Diable



460 bis Ch<sup>eau</sup> du Diable

CABRERETS

La falaise de Cabrerets  
et le château du Diable  
Curieuses ruines, désignées  
aussi sous le nom de château  
de Anglais, accrochées à la falaise  
on y accède par un étroit  
sentier. Ce fort mentionné  
dans un acte de 1259 tomba  
entre les mains des compagnes  
anglaises pendant la guerre de  
Cent ans. A la fin du 14<sup>e</sup> s.  
il fut repris par Jean  
d'Helnaud, seigneur de  
St Sulpice.

460

438 Ch<sup>eau</sup> du diable

Le château du diable  
De cette curieuse construction  
qui s'accroche au  
flanc de la falaise il  
reste encore aujourd'hui  
de belles ruines.  
Le château du diable  
serait au 12<sup>e</sup> si.  
de, les Anglais l'occu-  
pèrent en 1380.  
Ruines ds unes

448. Ch<sup>eau</sup> du diable

Le château du Diable  
Curieuses ruines, désignées  
aussi sous le nom de château  
de Anglais, accrochées à la  
falaise on l'y accède par  
un étroit sentier. Ce fort  
est mentionné dans un acte  
de 1259 tomba entre les  
mains des Compagnies  
anglaises pendant la  
guerre de Cent ans. A la  
fin du 14<sup>e</sup> siècle il fut  
repris par Jean d'Helnaud  
seigneur de St Sulpice

448 bis Ch<sup>eau</sup> du diable

Le château du diable  
à Cabrerets  
d'emploi

97

448 bis Ch<sup>eau</sup> du Diable

Le château du Diable

*[Handwritten mark]*

460 Ch<sup>eau</sup> du Diable

Le château du Diable  
Cetle curieuse construction  
du 12<sup>e</sup> siècle, refuge des  
Anglais au 14<sup>e</sup> siècle  
s'agrippe à la haute  
falaise de Roquecourbe

460 bis Ch<sup>eau</sup> du Diable

CABRERETS



449 Plateforme de Roquefort



5987. Terrasse de Roquefort  
muret et porte d'accès



462 Roc de Roquefort



461. Rocher de la Vierge



5984 Entrée de la grotte  
de Cabrerets

CABRERETS

La plate forme de Roquefort sur la route de Tignes, à une cinquantaine de m. en amont du roc de Roquefort et à flanc de falaise, un petit mur intrigue le touriste. Cette construction, visible de la route, gardait l'entrée d'un étroit plateau. Elle-même surplombée par le rocher - lieu d'un accès difficile aujourd'hui, utilisé jadis pour passer les outres le bois le fourrage probablement habités jadis.

449 Plateforme de Roquefort

Muret avec porte d'accès à la terrasse rocheuse de Roquefort - (Cabrerets)  
162

5987. Terrasse de Roquefort muret et porte d'accès

Le roc de Roquefort La vallée du Célé ne manque pas de hautes falaises escarpées. A quelques centaines de mètres de Cabrerets, vers Tignes, le roc de Roquefort qui dessine sur la route un fort encoffrement est certainement un des plus imposants.

462 Roc de Roquefort

Le rocher de l'Aiguille ou de la Vierge A 4 km de Cabrerets, sur la rive gauche de la Saque pointe rocheuse nettement détachée du bloc de la montagne. Vue de la route, à certaines heures, de jour elle prend facilement l'aspect d'une statue de la Vierge

461. Rocher de la Vierge

Entrée de la grotte de Cabrerets  
5984

5984 Entrée de la grotte de Cabrerets

CABRERETS



451 Roc de Coronzac



463. Retrauchement de Coronzac



450 Roc de Coronzac



444. Rocher dans le Célé



444 ter. Rocher dans le Célé.



444 bis Rocher dans le Célé



CABRERETS

Le roc de Coronzac

La haute falaise ~~se~~ surplombe le Vers sur la rive gauche et se prolonge par une sorte de plateau qui fut autrefois le théâtre d'une vie intense. On y voit encore les ruines d'un très importante abbaye du 8<sup>e</sup> siècle d. emploi

451 Roc de Coronzac

Ces retranchements de Coronzac La presqu'île rocheuse de Coronzac inexpugnable du côté de la vallée du Vers possédait vers l'ouest deux lignes parallèles de puissants retranchements aujourd'hui recouverts par des taillis et des broussailles Ci-dessous une partie de mur intérieur

463. Retranchement de Coronzac

Le roc de Coronzac

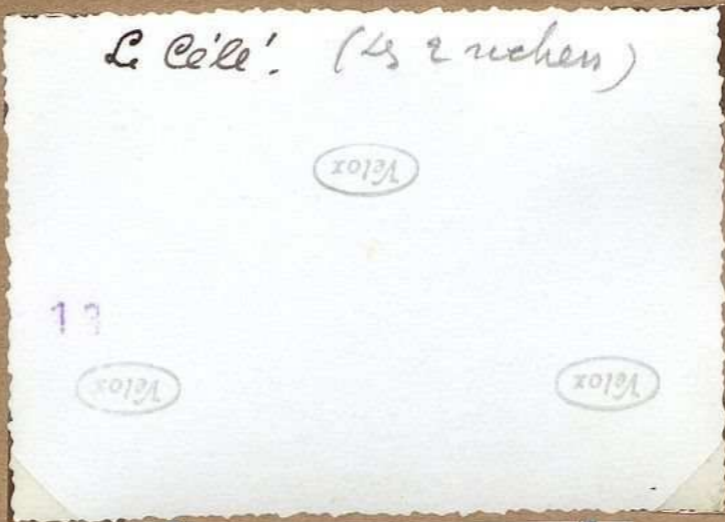
Il forme une sorte de presqu'île rocheuse au-dessus de la vallée du Vers. Cette presqu'île était fermée dans sa partie orientale par deux lignes de retranchements qui limitaient une enceinte de 3000 m<sup>2</sup> environ. A l'intérieur <sup>sur ont trouvés de</sup> nombreux matériaux provenant de l'ancien abbaye de St-Amans fondée au VIII<sup>e</sup> siècle

450 Roc de Coronzac

Les deux rocs du Céle! <sup>en miroir - la suite qui forment</sup> Les tourterelles qui longent le Céle, entre Conduché et Cabrerets, ne manquent <sup>pas</sup> de remarquer deux énormes rochers, émergeant plus ou moins des eaux selon la saison. D'après la tradition locale, ces deux énormes masses calcaires se détachèrent jadis de la falaise qui, sur la rive droite, surplombe la rivière

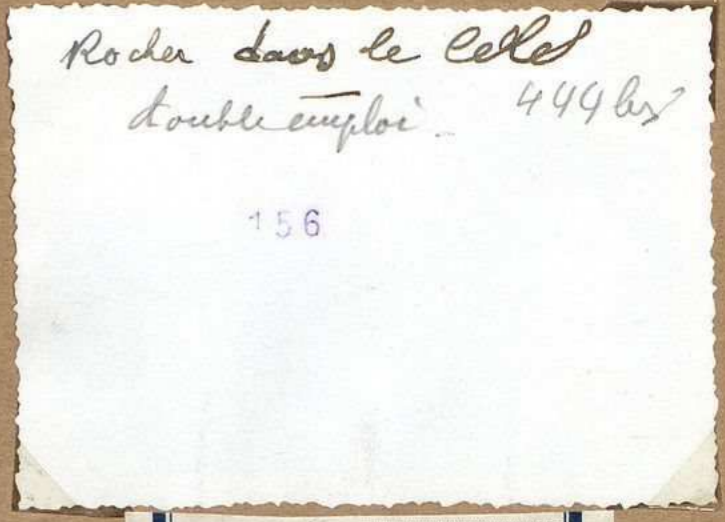
444. Rocher dans le Céle

Le Céle! (43 2 rochers)



444 ter. Rochers dans le Céle!

Rocher dans le Céle! double emploi 444 bis



444 bis Rocher dans le Céle!

CABRERETS



440 Source de la Pescalerie



458. Cascade de la Saque



441 Source de la Pescalerie



5993. Haulier de la Pescalerie



443 Tunnel de la Pescalerie

## CABRERETS

La source de la Pescalerie  
(Cabrerets)

C'est une belle réurgence des eaux du Caumont de Gramat. A cause du triplissement des voûtes il n'a pas été possible d'explorer à plus de 10m les conduits qui l'amènent. Il y a une trentaine d'années la source de la Pescalerie donnait la vie à un important moulin à farine. (moulin à 3 meules)

440 Source de la Pescalerie

La Cascade de la Saque  
Elle se produit  
au moment où l'eau du moulin  
"impide, inconstante et  
quelque fois tapageuse"  
se jette dans le Célé

458. Cascade de la Saque

La source de la Pescalerie  
C'est une belle réurgence  
des eaux du Caumont de Gramat.  
A cause du triplissement de  
voûtes il n'a pas été possible  
d'explorer à plus de 10m les  
conduits qui l'amènent. Il y a  
une trentaine d'années la source  
de la Pescalerie donnait la vie  
à un important moulin à farine  
(moulin à 3 meules)

441 Source de la Pescalerie

Le moulin de la Pescalerie  
La sécheresse ou les crues qui obligeaient  
au repos tous les moulins du Célé  
n'affectaient pas le Moulin de la  
Pescalerie, alimenté régulièrement  
en toute saison par l'introuvable  
source issue de la montagne.  
Les grandes meules ont cessé de  
tourner depuis une trentaine d'années.

1902

5993. Moulin de la Pescalerie

La tunnel de la Pescalerie  
A peu de distance de la célèbre  
réurgence de la Pescalerie, vers  
Figeac, la route passe sous  
la montagne. Le tunnel de la  
Pescalerie fut terminé en 1857  
sous l'administration de M<sup>e</sup> le  
Comte d'Andigné, préfet des Hautes

443 Tunnel de la Pescalerie

CABRERETS



454 Dolmen des Abrets  
E



447 Dolmen de Mas d'Arjac



457. Dolmen des Abrets O



459 Dolmen du Pech de  
la Barra



464 Dolmen et tumulus  
de Pech Hayes

CABRERETS

Le dolmen des Abrets.  
 A 500 m au sud du pied de  
 Longlaude, cote 336, a 1 km 200  
 à l'ouest de la ferme de Montayrols  
 deux tumulus de 9 m de large se  
 prolongeant vers l'ouest d'une quinzai-  
 ne de mètres. Il reste deux dalles  
 latérales de 3 m 70 de longueur  
 moyennes, écartées de 1 m 10.  
 Orientation S.E. - N.W.  
 (Vue du côté de l'est) Cabrerets

454 Dolmen des Abrets E

Le dolmen de Mas d'Arjac  
 Monument néolithique assez  
 bien conservé au centre d'un  
 tumulus composé de pierres  
 les  
 La dalle supérieure <sup>à peu près carrée</sup> ~~semble~~ -  
 ment carrée <sup>environ</sup> 3 m sur  
 3

447 Dolmen de Mas d'Arjac

Le dolmen de, Abrets  
 A 500 m au sud du pied de  
 Longlaude, cote 336, a 1 km 200  
 à l'ouest de la ferme de Montayrols  
 deux tumulus de 9 m de large, se prolongeant  
 vers l'ouest d'une quinzaine  
 de mètres. Il reste deux dalles latérales  
 de 3 m 70 de longueur moyennes écar-  
 tées de 1 m 10. Orientation S.E.  
 N.W. (Vue du côté ouest)  
 Cabrerets

457. Dolmen des Abrets O

Le dolmen de Pech de la Barre  
 Cabrerets  
 A 300 m de la maison Caminade  
 Il n'en subsiste que 2 dalles latérales  
 écartées de 1 m 10, Orientation de la  
 chambre sépulcrale est-ouest.  
 deux tumulus ovales de 18 m de  
 long sur 10 m de large

459 Dolmen du Pech de la Barre

Le tumulus-dolmen <sup>de</sup> Pech. Hayrès  
 Le monument néolithique fut fouillé  
 vers 1880 par M. Castagniel qui  
 recueillit 2 haches polies en serpentine  
 verte et un grand nombre de disques  
 en coquillages percés d'un trou  
 rond au centre. Seules les dalles  
 latérales subsistent encore. Elles  
 sont inclinées l'une vers l'autre  
 dans la partie supérieure.  
 Largeur de la chambre sépulcrale: 0 m 60  
 Orientation est-ouest.

464 Dolmen et tumulus de Pech Hayrès

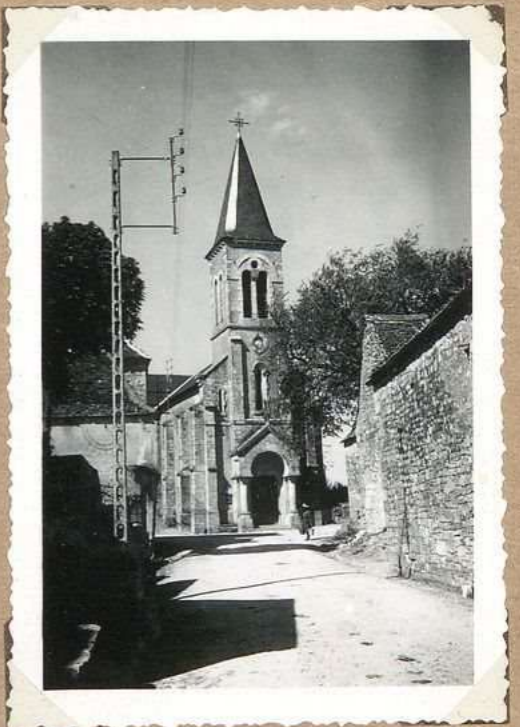
CRAS



1160 Eglise de Cras



1164 Chapelle N. D. de la Joie



1160 bis Eglise de Cras



7997 Chap. N. D. de la Joie  
retable



1162 Chapelle St Julien



7998 Oppidum de Mureaux  
Tranchet et L. de la  
fontaine - 1952

CRAS

Vieux villages du Quercy  
Les Anglais s'emparèrent  
de Cras en 1355 et se  
retranchèrent sur l'oppé-  
dum de Murcons. Le  
château de Cras fut  
détruit.  
Ci-dessus le svelte  
clocher du village  
actuel.

l'écrit "La Dépêche"

1160 Eglise de Cras

La chapelle Notre Dame de la Joie  
Minuscule construction au sud des  
village.  
Deux dates: 1777 et 1896 figurent  
au-dessus de la porte d'entrée.  
A l'intérieur, retable en bois sculpté  
du 18<sup>e</sup> siècle

1164 Chapelle N.D. de la Joie

L'église de Cras  
Cras était en quelque  
de Commauderie de l'ordre  
des Templiers puis de l'ordre  
de St Jean de Jérusalem  
dépendant du Puy.  
La paroisse de Cras avait  
deux curés: St Martin  
de Nadiillac et St Martin des  
quatre Couches ou de Gironde.  
L'église actuelle fut  
construite en 1884 près  
de l'ancienne église dont  
il ne reste plus de traces,  
aujourd'hui

1160 bis Eglise de Cras

Chapelle N.D. de la Joie  
Petit retable en bois  
XVIII<sup>e</sup> - Pas de  
Vierge N.D. à l'endroit  
qu'elle devrait norma-  
lement occuper.

7997 Chap. N.D. de la Joie  
retable

La chapelle de  
St Julien  
Modeste construction  
aujourd'hui complète-  
ment abandonnée.  
L'ancienne église de  
St Julien des quatre  
Couches ou de Gironde  
se dressait près des  
moulins, à quelques  
dizaines de mètres de  
la chapelle actuelle.  
Il est question de cette église  
dans un document de 1374.  
En 1737 la fille de M<sup>re</sup> de Gironde  
fut enterrée dans cette église  
de St Julien.

1162 Chapelle St Julien

Oppidum de Murcons  
braucie, à l'ouest  
de la Fontaine, en  
avant des murs  
gaulois.  
Fouilles M. Hauvillie  
1952 (?)

7998 Oppidum de Murcons  
Fontaine - 1952

CRAS



1159 Ancien Couvent de  
St Jean de Jumeaux



8003 Tour des Templiers S



1158 Tour dite des Templiers.



8001 Tour des Templiers  
porte du rez-de-chaussée



8002 Oppidum de Murceus  
Le mur gaulois  
relevé 1952



8004. Tour des Templiers E



CRAS

~~Vieux village de Quincy~~  
~~de l'ordre de Malte~~

Cras était le siège d'une  
commanderie des chevaliers  
de St-Jean de Jérusalem.  
Les restes de l'ancien  
établissement occupent  
encore une large <sup>place</sup> étendue  
au centre du village.  
En 1764 la Commanderie  
fut de toute justice: haute,  
moyenne et basse.

1159 Ancien Couvent de  
St-Jean de Jérusalem

Tour des Templiers (S)  
(V. notice 2<sup>e</sup> cl.)

8003 Tour des Templiers S

La vieille tour de Cras  
Les Anglais s'emparèrent  
de Cras en 1355 et se  
retranchèrent à Murcens  
et sur le roc d'Aucor.  
Cette robuste tour <sup>construite</sup>  
quadrangulaire - reste  
du château <sup>du Comte de Flandre</sup>  
par deux siècles de <sup>siècles</sup> <sup>de</sup> <sup>la</sup> <sup>part</sup>  
décapitée et <sup>de</sup> <sup>la</sup> <sup>part</sup>  
d'années.

Le château de Cras fut  
sétruit au 14<sup>e</sup> siècle.

1158 Tour dite des Templiers.

Tour des Templiers  
Porte du rez-de-chaussée  
Porte en plein cintre, qui  
dans la tour, aboutit  
à une voûte en berceau  
légerement brisé.

8001 Tour des Templiers  
porte du rez-de-chaussée

Oppidum de Murcens  
Le mur gaulois  
tranchée creusée en 1952 (S)  
Tranchée M. Maurice

8002 Oppidum de Murcens  
Le mur gaulois

La tour des Templiers (E)  
Tour élevée, à l'heure  
actuelle couverte en  
appentis (tuiles plates)  
Façade sud: fenêtre rectangulaire  
dont les mureaux sont à bossel.  
L'œuvre par une traverse de pierre  
Au rez-de-chaussée porte en  
plein cintre qui aboutit dans  
la tour à une voûte en berceau  
légerement brisé. L'œuvre de murs  
1410. - Au 1<sup>er</sup> étage porte  
aux angles chanfreins, reliant  
la tour au presbytère.  
Au-dessus de la porte est  
en relief qui portait une  
croix: semble avoir été  
martelé.

8004. Tour des Templiers E

CRAS



1155 Mur de l'oppidum de Mureaux



1161. Vue générale



5988 Mur de l'oppidum de Mureaux.



1163 Fontaine de Mureaux

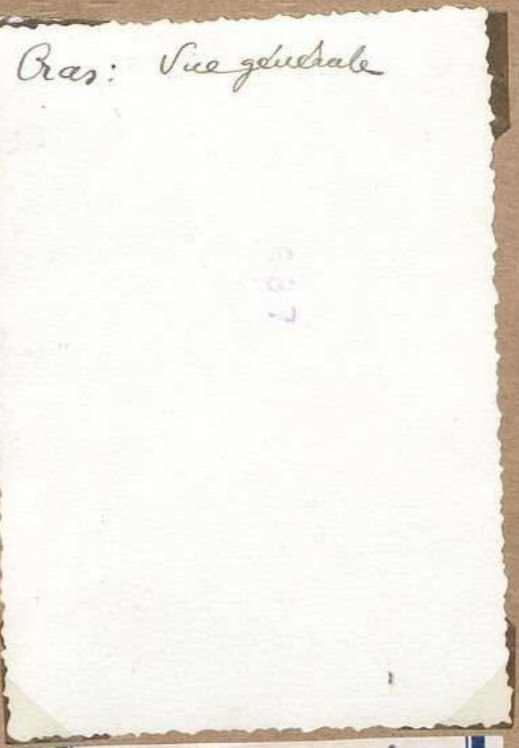


1157 Meule gauloise (Mureaux)



1156 La fontaine de Mureaux

CRAS



1164. Vue générale

L'oppidum de Mercens  
Il domine les vallées de St-Julien  
et de St-Martin de Vers; on le considère  
généralement comme l'un des  
plus beaux et des mieux conservés  
de France.  
Ci-contre les ruines du mur  
gaulois qui défendait l'isthme  
entre les 2 vallées, du côté du  
plateau

1155 Mur de l'oppidum  
de Mercens

L'oppidum de Mercens: le mur  
gaulois.  
Il défendait l'isthme entre  
les vallées de St-Julien et de St-Martin  
de Vers. Cette construction permettait  
aux Gaulois d'empêcher les invasions.  
Il n'en reste que des ruines éparpillées  
sur la végétation.

5988 Mur de l'oppidum  
de Mercens.

La fontaine de Mercens et le mur gaulois  
elle se trouve à 20m du mur gaulois  
au nord de ce mur, en dehors de  
l'oppidum. Elle est découverte au pied d'un  
par une mauvaise route en pierre sèche,  
de l'isthme en été.  
Les ruines du mur recouvertes de  
végétation, au milieu est le dernier  
plan de la photographie. Pour les  
autres qui voient Vexellodunum  
à Mercens, ce serait la fontaine  
gauloise dont il est question dans les  
Commentaires de César

1163 Fontaine de Mercens

Une meule gauloise  
Sur l'oppidum de Mercens qui  
domine les vallées de St-Julien et de  
St-Martin de Vers on a trouvé de nombreux  
vestiges de la vie ancestrale: creusets  
de forme circulaire, poteries diverses,  
meules pour écraser les grains. Ci-dessous  
l'une de ces dernières photographées  
non loin du rempart gaulois.  
Les meules gauloises, recueillies à  
Mercens mesurent 0m 35 à 0m 40 de  
diamètre.

1157 Meule gauloise  
(Mercens)

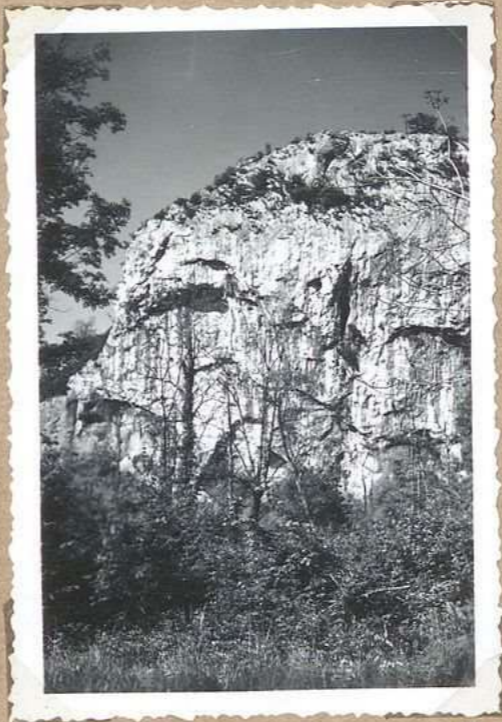
La fontaine de Mercens  
Cette vieille source s'élève  
à quelques dizaines de mètres  
du mur gaulois qui défendait  
l'isthme entre la vallée de  
St-Julien et la vallée de  
St-Martin de Vers. Pour les auteurs  
qui voient Vexellodunum à Mercens,  
ce serait la fontaine gauloise dont  
il est question dans les Commentaires  
de César

1156 La fontaine de  
Mercens

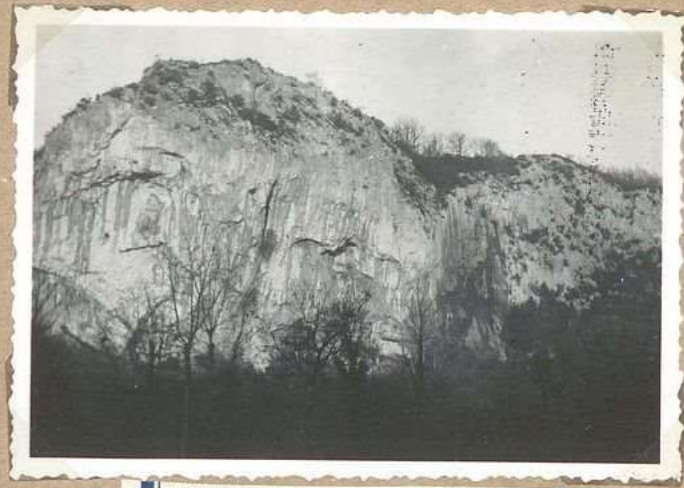
CRAS



1154 Roc d'Aucor



1154bis Roc d'Aucor



4385 Roc d'Aucor



7799. Oppidum de Mercens et vallée de St Julien



1153 Oppidum de Mercens (vu de la r. de Sabadel)



8000. Oppidum de Mercens S.

CRAS

Le roc d'Aucor  
 Cette falaise qui mesure 60 m de hauteur flanque le plateau de Murcens du côté du ruisseau de Vers. Au beau milieu une grotte s'ouvre vers la vallée. Malgré les explorations et les études de savants archéologues, la vieille légende du veau d'or, qui s'attache à cette excavation, n'est pas encore éteinte aux alentours de St Martin de Vers

1154 Roc d'Aucor

Le Roc d'Aucor  
 Cette falaise qui mesure 60m de hauteur flanque le plateau de Murcens du côté du ruisseau de Vers. Au beau milieu une grotte s'ouvre vers la vallée. Malgré les explorations et les études de savants archéologues, la vieille légende du veau d'or qui s'attache à cette excavation n'est pas encore éteinte aux alentours de St Martin de Vers

1154bis Roc d'Aucor

Le roc d'Aucor  
 Cette falaise qui mesure 60m de hauteur flanque le plateau de Murcens du côté du ruisseau de Vers. Au beau milieu, une grotte s'ouvre vers la vallée. Malgré les explorations et les études de savants archéologues, la vieille légende du veau d'or qui s'attache à cette excavation, n'est pas encore éteinte aux alentours de St Martin de Vers

4385 Roc d'Aucor

Oppidum de Murcens et vallée de St Julien  
 Cras

7799. Oppidum de Murcens et vallée de St Julien

L'oppidum de Murcens  
 Vue et prise de la route de Livernois

1153 Oppidum de Murcens (vue de la r. de Sabadel)

Oppidum de Murcens - Cras (Sud)

8000. Oppidum de Murcens S.

LAUZES



9128. Eglise de Lauzes  
Vierge à l'enfant



9129 Eglise de Lauzes  
S.E.



9130 Eglise de Lauzes  
Tableau: Baptême du Christ



9131 - Vestige de l'église  
St Hilaire

LAUZES

Eglise de Lauzès.  
Vierge à l'enfant  
(dans la sacristie) -  
Pois polychrome.  
Hauteur: 0m72

Eglise de Lauzès -  
Vue d'ensemble - S.E.  
Eglise reconstruite en 1862 sur  
l'emplacement de l'ancienne église  
qui était à insuffisance pour la  
paroisse et venait à l'ancien.  
En 1437 le prieur de Lauzès fut uni  
- avec celui de Sabadel - à l'abbaye  
de Marcilhac

Eglise de Lauzès  
Tableaux Toile.  
Deux tableaux Toile, sans  
date ni signature sont  
conservés au presbytère:  
Baptême de Christ par  
St Jean Baptiste et  
Annonciation (?).  
Photog. ci. contre:  
baptême de Christ

9129 Eglise de Lauzès  
S.E.

9128. Eglise de Lauzès  
Vierge à l'enfant

9130 Eglise de Lauzès  
Tableau: Baptême de Christ

12 13 Vestige de l'église de St-Hilaire  
L'église de St-Hilaire, aujourd'hui  
complètement disparue, était située  
près du mur de St-Hilaire.  
C'était une annexe de St-Jean  
de Viablon. La pierre de l'autel  
prise jadis sur l'emplacement de  
l'église de St-Hilaire devait être remplacée  
par une pierre provenant de Lauzès.  
Dans cette inscription, elle fait partie  
sur le bas côté de la route de Lauzès  
environ au carrefour de la route de Caude,  
à hauteur de l'abbaye de Malaurie.  
Dimensions de la dalle: L = 1m 26; l = 0m 82  
épais = 0m 19. La pierre est creuse  
à l'intérieur et pèse 200 kg.

9131 - Vestige de l'église  
St-Hilaire

LAUZES



2250 Vue générale S



2248 Eglise de Lauzes  
Le clocher



2249 Vue générale N



2247. Gouffre des Pendans  
(cave)



2247bis Gouffre des Pendans



LAUZES

Lauzès: vue générale

2250 Vue générale S

\* Le clocher de Lauzès  
Cette magnifique tour  
octogonale se dresse  
au centre du village.  
Sa flèche est visible  
de points très éloignés  
de la contrée.

Eglise reconstruite en  
1862. L'ancienne église,  
« insuffisante pour la paroisse,  
menaçait ruine »

En 1437 le prieur de  
Lauzès fut uni à l'abbaye  
de Marciac. Par suite de  
destructions de la guerre de  
Cent ans, à ce moment, le  
culte n'était plus exercé  
dans l'église de Lauzès.

2248 Eglise de Lauzès

Le clocher

Lauzès: Vue générale

2249 Vue générale O

Gouffre du Pendant  
Lauzès rebui

Le gouffre du Pendant

Il s'ouvre (3m sur 3m 50) à une centaine  
de mètres de la route Cahors-Livernon, sensible-  
ment à hauteur de Vialolles. Le Pendant  
fut exploré en juillet 1910 par MM. l'abbé  
Albe et A. Vire. Après un coup de 50 m  
environ 2 galeries en alignement large  
de 1m 50 à 2m au-dessous de lauzès  
longue de 300 m. Les parois sont  
de craie et sont tapissées d'eau  
douce. Le club de Gélis sur la descente de 4 m  
dont le courant passe à 1 m de la paroi  
vers l'ouest. La source est pauvre  
et cette 2. p. est un peu d'eau qui  
d'eau qui n'est que la partie  
supérieure de la source Font. Poléme

2247. Gouffre du Pendant  
(ouverture)

2247bis Gouffre du Pendant

LENTILLAC-Lauzeis



2294 Vue générale E



2289. Eglise de Lentillac  
le clocher



2294bis Vue générale E



2288. L'ancien château  
façade Renaissance



2290 Eglise de Lentillac  
S.

LENTILLAC-Lauzès

Vue générale de Lentillac  
du Cause

356

2294 Vue générale E

<sup>église</sup>  
Le clocher de Lentillac du Cause  
On aperçoit de loin sa robuste forme  
quadrangulaire dont la base est  
étayée par une forte construction  
en plan incliné.  
L'accès à l'église se fait par un  
porche qui ne manque pas de  
pittoresque

2289. Eglise de Lentillac  
le clocher

Lentillac du Cause - Vue générale

291

2294bis Vue générale E

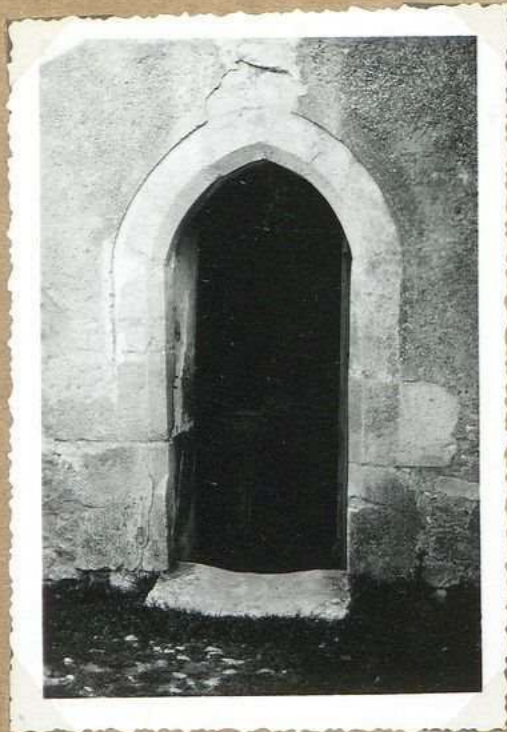
Le château de Lentillac  
du Cause  
L'ancien château de Lentillac  
est représenté par la maison  
Toujade. Deux fenêtres ayant  
appartenu à la demeure seigneuriale  
subsistent encore. L'une au nord  
de l'édifice a été murée. La 2<sup>e</sup>  
représentée ci-dessus s'ouvre vers  
le sud.

2288. L'ancien château  
société Renaissance

L'église de Lentillac du Cause  
Dès le 15<sup>e</sup> siècle elle dépendait  
de l'archiprêtre de Figeac mais  
demeurait à la collation de l'évêque  
de Cahors. Le curé deimateur  
y exerçait sa charge de <sup>curé</sup> et <sup>140</sup>  
charge de vic. L'église <sup>est</sup> <sup>refaite</sup>  
reconstruite en 1830. La solidité  
des nouveaux clocher paraitant  
très incertain <sup>est</sup> adjoint  
à la base un pignon  
Vieux

2290 Eglise de Lentillac  
S.

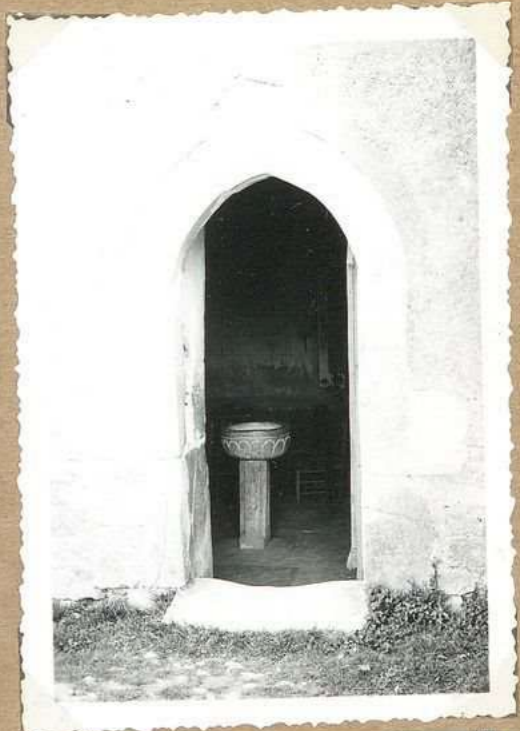
LENTILLAC-Lauze



9132 Eglise de Lentillac  
Porte latérale



9133. Eglise de Lentillac  
E



9134. Eglise de Lentillac  
Porte latérale



9135 M<sup>ou</sup> Tourjade Andel  
Fauçie (Arenaisance)  
XVII<sup>e</sup>



9136 M<sup>ou</sup> Tourjade  
cheminée XVII<sup>e</sup>



9137 Eglise de Lentillac  
Porte gothique

LENTILLAC-LAUZE S

Eglise de Lentillac  
Porte sud  
en arc brisé; angles  
chaufreines

Eglise de Lentillac  
Vue d'ensemble NE

Eglise de Lentillac  
Porte sud  
en arc brisé; angles  
chaufreines

9132 Eglise de Lentillac  
Porte latérale

9133. Eglise de Lentillac  
E

9134. Eglise de Lentillac  
Porte latérale

M<sup>me</sup> Joujade André  
c'était probabl<sup>t</sup> l'ancien  
château seigneurial  
de Lentillac.  
Elle a conservé une  
fenêtre Renaissance  
au sud de la maison.  
Sur la maison  
autres fenêtres de la même  
époque, une de  
côté de l'une et de  
l'autre bout d'un de  
fenêtres. Sur la  
fenêtre N. on distingue  
la croix de pierre  
à-côté la fenêtre S.  
même. Hauteur: 1<sup>m</sup>.70  
Largeur: 1<sup>m</sup>.75

M<sup>me</sup> Joujade André  
Cheminée en pierre de la cave actuelle  
Paris XVII<sup>e</sup>. Hauteur appareil  
à croquette - Hauteur de la cheminée 2<sup>m</sup>.50  
Largeur du manteau 3<sup>m</sup>.25

Eglise de Lentillac  
Porte gothique  
façade ouest

9135 M<sup>me</sup> Joujade André  
Façade Renaissance

9136 M<sup>me</sup> Joujade  
Cheminée XVII<sup>e</sup>

9137 Eglise de Lentillac  
Porte gothique

LENTILLAC *laugès*



2287 le grand dolmen  
"Pierre levée"



9138 Le gd dolmen  
Pierre levée N.O



2292 Dolmen des Bouyques  
au des Vignasses.



2293 Roc de la Grenouille



9139 Le gd dolmen "Pierre  
levée" cuvettes et niches



2291. La maison Valéry

LENTILLAC <sup>launze</sup>

Le dolmen de Lentillac au Caenn  
 Ce dolmen se trouve à 200m à gauche  
 de la route Orniac - Lentillac, à 1 km  
 environ de cette dernière localité. Des  
 fouilles faites jadis autour du  
 mégalithe permirent de découvrir  
 10 tombeaux formés par des pierres  
 plates non travaillées. Chaque  
 tombeau renfermait 1 ou plusieurs  
 squelettes. (Fouilles en 1872) Table 4<sup>m</sup> 80 x 3,50  
 épaisseur: 0<sup>m</sup> 50 - dalle lat<sup>l</sup>: longueur moyenne  
 3<sup>m</sup> 30 - hauteur hors de terre: 1<sup>m</sup> 30 - dalle de  
 chambre sepul. 1<sup>m</sup> 20 de large, épaisseur 0<sup>m</sup> 15, au  
 sud-est. est surélevé - 4<sup>m</sup> 80 de long

2287 le grand dolmen  
Pierre levée

Dolmen de Pierre-levée N.O  
 (Lentillac)  
 A 400 m de la route (à droite)  
 Lentillac - Orniac - sur ancienne  
 de 20 m de diamètre.  
 De dimensions: Table; L = 5 m. l = 3<sup>m</sup> 60  
 épais: 50 cm  
 Dalle N inclinée vers l'est: L = 3<sup>m</sup> 47  
 H (hors terre) 1<sup>m</sup> 15; épaisseur: 38 cm  
 Dalle S L = 2<sup>m</sup> 80; H (hors terre) 1<sup>m</sup> 40; épais-  
 seur: 25 cm; largeur chambre sepulcrale  
 1<sup>m</sup> 20 - Dalle de fermeture ouest - Cuvette  
 et rigols. (voir détail phot<sup>o</sup> spéciale)

9138 Le gd dolmen  
Pierre levée N.O

Le dolmen des Bouyques ou des  
 Vignanes.  
 A 800 m au S.E. du village de  
 Mages et à 200 m du grand dolmen  
 de Lentillac.  
 2 dalles latérales ont 1<sup>m</sup> 60 de long  
 La chambre sepulcrale mesure 1<sup>m</sup> 05  
 de large. Epaisseur de la table  
 1<sup>m</sup> 40 sur 1<sup>m</sup> 25. Orientation  
 est-ouest. (Lentillac)

2292 Dolmen des Bouyques  
ou des Vignanes.

Le rocher de la Grenouille  
 Il s'avance au-dessus de la fontaine  
 minérale de Font Canole, aujourd'hui  
 bien délaissé, mais qui, jadis, comme  
 sait une belle voque.  
 Il y a près d'un siècle Font Canole  
 qui possède des propriétés purgatives  
 très marquées recevait la visite de  
 de nombreux berrains en difficulté  
 avec leur intestin (journalier  
 plus de 50, au cours de la belle  
 saison.)

2293 Roc de la Grenouille

Dolmen de Pierre-levée  
 (Lentillac)  
 "Cuvettes et rigols"  
 Deux cuvettes isolées. Phot<sup>o</sup>.  
 ce. cote: cuvette ovale 35 cm x 20  
 profondeur 6 cm briqole. longueur 1<sup>m</sup> 10  
 La 2<sup>e</sup> cuvette est un peu plus profonde  
 30 cm x 20 cm petit peu plus profonde  
 17 cm y compris un creux central de  
 3 cm de profondeur sur 4 cm de diamètre

9139 Le gd dolmen "Pierre  
levée" Cuvettes et rigols

La maison de Valéry  
 Il semble que le village de Don-  
 touret avait jadis une certaine  
 importance puis qu'on trouva  
 près de lui les ruines d'un temple  
 romain, de fragments de colonne,  
 des médailles de l'empereur Constantin.  
 Plus tard ce fut le siège d'une maison  
 de bourgeois devenue par la suite  
 la demeure de la puissante famille  
 des de Valéry. C'est dans la maison  
 des Valéry dans son état actuel  
 (côté sud)

2294. La maison Valéry

LENTILLAC Lauzès



9140 - Mon Valery à act Mon Delpèch Dautonet



9141 Mon Delpèch à Dautonet. Cheminée du salon



9142 Mon Delpèch à Dautonet. Cheminée de la cuisine



9143 Mon Delpèch à Dautonet Boiserie Louis XV



9144 Mon Delpèch. Dautonet Boiserie Louis XV



LENTILLAC-Laurès

M<sup>on</sup> Valéry à Dautonet  
Vue d'ensemble sud  
La tradition veut qu'il y ait  
eu là une demeure de Vestryliens  
Dautonet devant la demeure  
de la plus haute famille de  
Valéry

M<sup>on</sup> Delpèch à Dautonet  
Cheminée du salon  
à double corniche  
Hauteur 2<sup>m</sup> 92.  
Largeur 1<sup>m</sup> 90.  
Date au cartouche  
Inscription: 1721 P.  
M U L R

M<sup>on</sup> Delpèch à Dautonet  
Cheminée de la cuisine  
Hauteur de la cheminée 2<sup>m</sup> 50  
Longueur du manteau (neovolite)  
3<sup>m</sup> 20 -  
Le faïence, tout arrondi dans  
leur partie antérieure

9140 - M<sup>on</sup> Valéry à  
act<sup>é</sup> M<sup>on</sup> Delpèch Dautonet

9141 M<sup>on</sup> Delpèch  
à Dautonet. Cheminée  
du salon

9142 M<sup>on</sup> Delpèch à  
Dautonet. Cheminée  
de la cuisine

M<sup>on</sup> Delpèch à Dautonet  
Boiserie. Louis XV.  
aile N. Chambre à  
coucher mitée  
Cheminée. Hauteur 1<sup>m</sup> 70  
Largeur. 1<sup>m</sup> 70  
Ensemble de boiseries:  
Largeur 4<sup>m</sup> 30; hauteur:  
3<sup>m</sup> 05

M<sup>on</sup> Delpèch à Dautonet  
Boiserie Louis XV  
aile sud. (donnant  
vers l'ouest - Cheminées  
et armoires placards.  
Cheminée: largeur: 1<sup>m</sup> 95  
Hauteur: 1<sup>m</sup> 38.  
Ensemble de boiseries.  
Hauteur totale 3<sup>m</sup> 10  
Largeur totale. 6<sup>m</sup> 20

9143 M<sup>on</sup> Delpèch à Dautonet  
Boiserie Louis XV

9144 M<sup>on</sup> Delpèch. Dautonet  
Boiserie Louis XV

NADILLAC



2909 Vue générale



2909<sup>b</sup> Vue générale



2908 Eglise de Nadillac



2905 Moulin de l'Espigol



2906. Restes de l'église  
St Martin

NADILLAC

548

Nadillac: Vue générale

2907

2909 Vue générale

Nadillac: Vue générale

2907

2909<sup>6</sup> Vue générale

L'église de Nadillac  
St-Martin de Nadillac  
dépendait de l'église de  
Cras. Les Ceupliers, puis  
les Hospitaliers du Bart  
y étaient les cimetières en  
même temps que le curé  
de Cras.

L'église actuelle fut  
rebâtie à neuf en 1884  
à côté de l'emplacement  
de l'ancienne église.  
Le clocher menaçant  
renne quelques années  
après fut reconstruit en  
1890

2908 Eglise de Nadillac

Vieux moulins du Quercy  
Le moulin de Tribule était le  
premier moulin à farine, vers l'ouest,  
sur le pittoresque ruisseau de  
St-Julien. Une nombreuse clientèle  
lui arrivait des régions de Nadillac  
et Francoules. Aujourd'hui, seuls  
les choux-touris et les rats d'eau  
fréquentent le moulin abandonné  
min de l'Espigol. (Sous  
à venir)

2905 Moulin de l'Espigol

Les restes de St-Martin de  
Nadillac  
L'église de Nadillac  
est une construction récente  
(1886) sur l'emplacement  
approximatif de l'ancienne  
église. De cette dernière  
il subsiste, dans le cimetière  
les vestiges d'une ouverture  
romaine. St-Martin de  
Nadillac dépendait de la  
Commanderie des Ceupliers  
de Cras. La dite était  
fermée à Nadillac moitié  
par la Commanderie  
voisine par le curé de Cras

2906. Restes de l'église  
St-Martin

NADILLAC

549



9166. Eglise de Nadillac  
Clocher



9167. Manoir de l'Espigol 1958



9168 Eglise de Nadillac  
Vierge à l'enfant



9169. Manoir de l'Espigol  
Inscription

NADILLAC

Eglise de Nadillac  
 Vue côté est  
 Reconstruction de  
 1884 à côté de  
 l'église primitive  
 tout il ne reste un  
 faible reste côté est  
 (v. photo spéciale)  
 L'église d'Antony de  
 Nadillac dépendant  
 de l'église de Cras  
 d'après l'ancienne la  
 paroisse de l'église  
 de Nadillac par la  
 Commune de Cras du Partit  
 est antérieure à 1520

9166. Eglise de Nadillac  
Clôcher

Moulin de l'Espéjol - 1955.  
 Vu côté est.  
 La tradition veut que'avant le  
 moulin il y ait eu la une  
 "maillerie" ou un "bataut".  
 Le moulin était traversé d'un pignon  
 avec trois perses (carie), se trouve vers  
 1948 - le moulin a fonctionné jusqu'en  
 1944. Sur une cheminée se trouve  
 figure l'inscription suivante, en creux  
 "1783 JEAN GVINOT MASON de  
 PEYRILLE" Cette même  
 inscription en creux ne lit sur le  
 linteau d'une fenêtre des moulin

9167. Moulin de l'Espéjol 1955

Eglise de Nadillac  
 Vierge à l'enfant  
 bois doré. Hauteur: 1m

9168 Eglise de Nadillac  
Vierge à l'enfant

Moulin de l'Espéjol 1955  
 Linteau de fenêtre, côté S.  
 Inscription: "1783 JEAN GVINOT  
 MASON de PEYRILLE"  
 Cette même inscription en creux  
 figure sur le manteau en bois  
 de la cheminée

9169. Moulin de l'Espéjol  
Inscription

ORN IAC



Eglise d'Orniac  
2915



2917 Eglise d'Orniac



2920 Eglise d'Orniac



9170. Croix de la Place Basse



9172 - Eglise d'Orniac - Mende  
détail S.



9171. Croix de la Place Basse  
détail partie supérieure

ORNIAC

L'église d'Orniac  
Imposant clocher qua-  
drangulaire. Chœur roman  
bien conservé. Avant la  
Révolution, la dîme se  
payait à Orniac au  
11<sup>e</sup> pour le blé et au 14<sup>e</sup>  
pour le vin. Elle valait  
au curé du lieu 40  
charges de blé et 20  
charges de vin.

Vélor

Eglise d'Orniac  
2915

La vieille église d'Orniac  
Orniac paraît avoir été une des  
dernières localités du Quercy  
occupée par les Anglais au cours de la  
guerre de Cent ans. Le vieux village  
de Cause a conservé une église  
en partie romane, dominée par  
un imposant clocher quadran-  
gulaire. <sup>Restaurée en 1870.</sup> Chœur roman bien  
conservé. Les dîmes d'Orniac (au 11<sup>e</sup>  
pour le blé, au 14<sup>e</sup> pour le vin) valaient au  
curé dépendant de Cahors 40 charges de blé  
et 20 charges de vin.

2917 Eglise d'Orniac

L'église d'Orniac  
Imposant clocher qua-  
drangulaire. Chœur roman  
bien conservé. Avant la  
Révolution, la dîme se  
payait à Orniac au  
11<sup>e</sup> pour le blé et au  
14<sup>e</sup> pour le vin. Elle valait  
au curé du lieu 40  
charges de blé et  
20 charges de vin.  
v. notice v.d.

2920 Eglise d'Orniac

Croix de la Place Bane  
Hauteur totale 1<sup>m</sup> 32  
Hauteur sur Christ en  
relief: 0<sup>m</sup> 31.  
Croix pourvue de  
fût de rectoas  
rectangulaire 16<sup>cm</sup> x 15  
sur la face postérieure  
ostéocor. Sur la  
face antérieure, en relief,  
date 1742

Vélor

9170. Croix de la Place Bane

Eglise d'Orniac  
détail de l'abside  
côté sud.  
Modillons nus sauf  
deux (têtes humaines)

Vélor

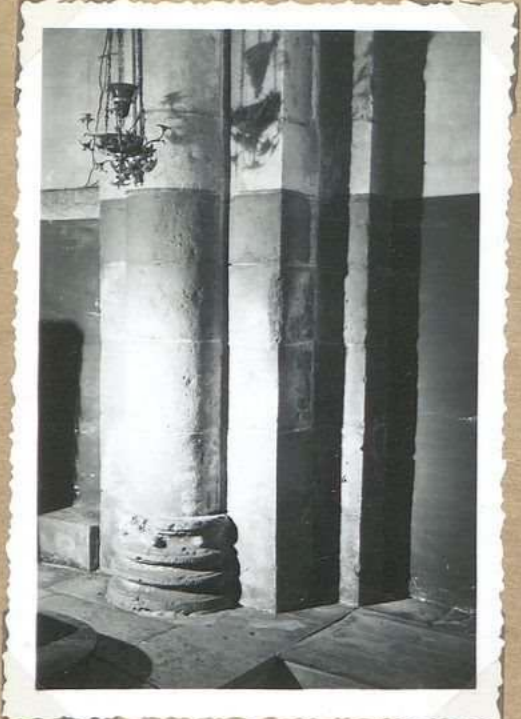
9172 - Eglise d'Orniac - Abside  
détail S.

Croix de la Place Bane  
détail de la partie  
supérieure

Vélor

9171. Croix de la Place Bane  
détail partie sup.

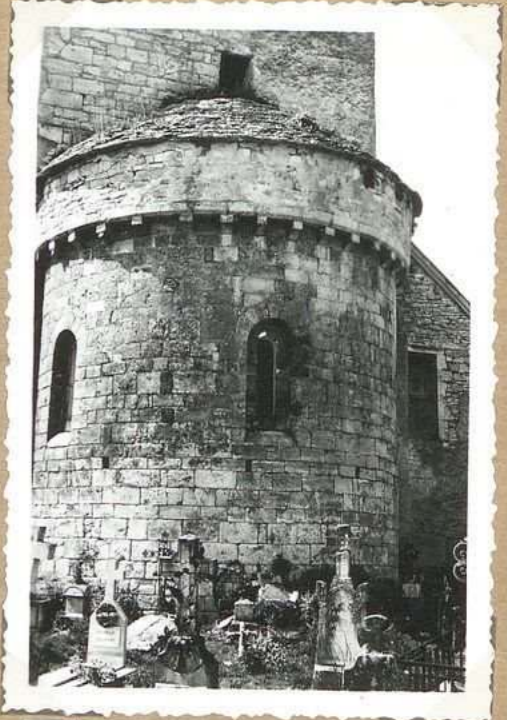
ORNIAC



9173 Eglise d'Orniac  
Base de col. chœur épité



9174 Eglise d'Orniac  
S



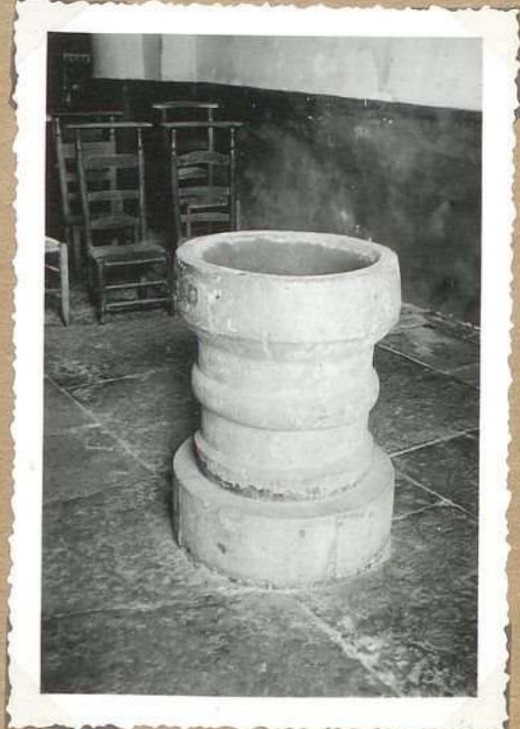
9175. Eglise d'Orniac  
Abside



9176. Eglise d'Orniac  
Nef et chœur



9177 Eglise d'Orniac  
Chap. du col de four



9178 Eglise d'Orniac  
Baptême



ORNIAC

Eglise d'Orniac  
Chœur : cul de four  
Base de colonne  
côté épître.

Eglise d'Orniac  
Vue d'ensemble S.

Eglise d'Orniac  
L'abside.  
Couverts en pierres  
plates.  
Les médaillons ~~font~~  
entièrement la corniche  
sont nus, sans  
suffrages sauf deux,  
côté sud qui représentent  
des têtes humaines.

9174 Eglise d'Orniac  
S

9173 Eglise d'Orniac  
Base de col. chœur épître

9175. Eglise d'Orniac  
Abside

Eglise d'Orniac  
Le chœur.  
Abside semi-circulaire  
mitée cul. de four.  
A la retouchée au cul de four  
bandeau en biseau  
chauffrière. Ce bandeau  
se continue de chaque  
côté de la travée droite  
du chœur et de chaque  
côté de la nef, prolongeant  
les tailloirs des chapiteaux.  
Colonnes à chapiteaux  
romans engagés sur  
des socles. Dans le  
chœur, à la base de la  
façade semi-circulaire.  
baucquette de pierre de  
25 cm de hauteur

Eglise d'Orniac  
Cul. de four. Chapiteaux  
de colonnes

Eglise d'Orniac  
Le Prévôté.  
Prévôté monolithe.  
Hauteur 30 cm  
Diamètre de la vasque  
à l'isth. 60 cm

9177 Eglise d'Orniac  
Chap. du cul de four

9176. Eglise d'Orniac  
Nef et chœur

9178 Eglise d'Orniac  
Prévôté

ORNIAC



9189 Ch<sup>teau</sup> Cassan  
Vue d'ensemble SE



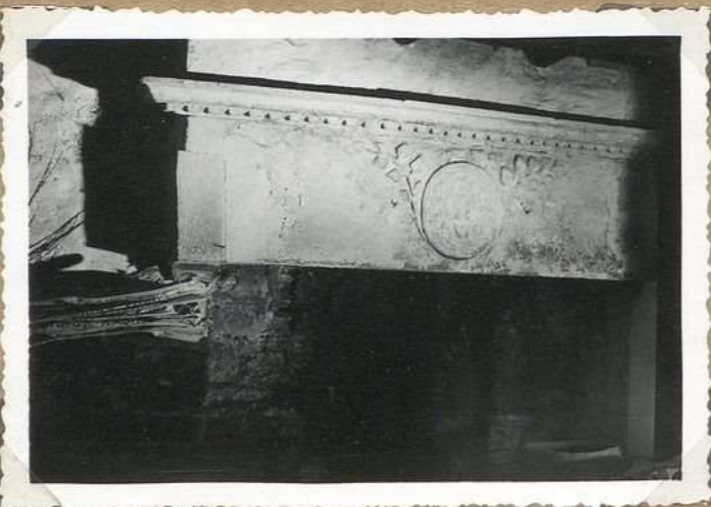
9190. Ch<sup>teau</sup> Cassan  
Figeac - Lucarne



9191. Ch<sup>teau</sup> Cassan  
Fcu 1674



9193. Mon<sup>ument</sup> Jausepe'e  
cheminee XVIII



9192 Ch<sup>teau</sup> Cassan  
cheminee XVIII



9194. Mon<sup>ument</sup> Jausepe'e  
Grange couvert, charme et  
pulis plates

ORNIAC

M<sup>on</sup> Cassan : "lou castel"  
 Escalier. extérieur. lucarnes sur  
 le toit. Ce dernier en grande partie  
 tuiles plates - date 1674 sur le linteau  
 de porte Cheminée ancienne. (Vélor)  
 (V. photog. détaché)  
 Vue d'ensemble S. E.

9189 Ch<sup>teau</sup> Cassan  
Vue d'ensemble S.E.

M<sup>on</sup> Cassan : "lou castel"  
 Le pigeonnier.  
 Grosse construction carrée  
 avec lucarne au  
 fronton XVIII<sup>e</sup>. (entrée  
 et toit des pigeons)

9190. Ch<sup>teau</sup> Cassan  
Pigeonnier - lucarne

M<sup>on</sup> Cassan : "lou castel"  
 Linteau de porte avec  
 date 1674.  
 Cette porte neuve se trouve  
 au-dessus de l'escalier d'accès  
 à la demeure

9191. Ch<sup>teau</sup> Cassan  
Ecu 1674

M<sup>on</sup> Jaussepe. (Orniac)  
 Cheminée en pierre. Dans ancienne  
 maison abandonnée.  
 Longueur: 2<sup>m</sup>70. Hauteur 2<sup>m</sup>65  
 Manteau monolithe.  
 Partie antérieure des finisages  
 arrondie

9193. M<sup>on</sup> Jaussepe  
cheminée XVIII<sup>e</sup>

Maison Cassan dite "lou castel"  
 Cheminée en pierre  
 Manteau paraît monolithe.  
 Corniche moulurée avec dentelures.  
 largeur de la cheminée 34,30. Hauteur  
 2<sup>m</sup>45. Largeur du manteau, y compris  
 corniche: 50,74.  
 Cette deux branches de feuillage, d'un  
 côté orné de feuilles de chêne et  
 portant à l'est le sigle IHS  
 et un cœur.

9192 Ch<sup>teau</sup> Cassan  
cheminée XVIII<sup>e</sup>

Grange couverte de chaume  
 La partie supérieure a des  
 tuiles plates.  
 Longueur de la grange: 27<sup>m</sup>  
 Une date: 1803

9194. M<sup>on</sup> Jaussepe  
Grange couverte. chaume et  
tuiles plates

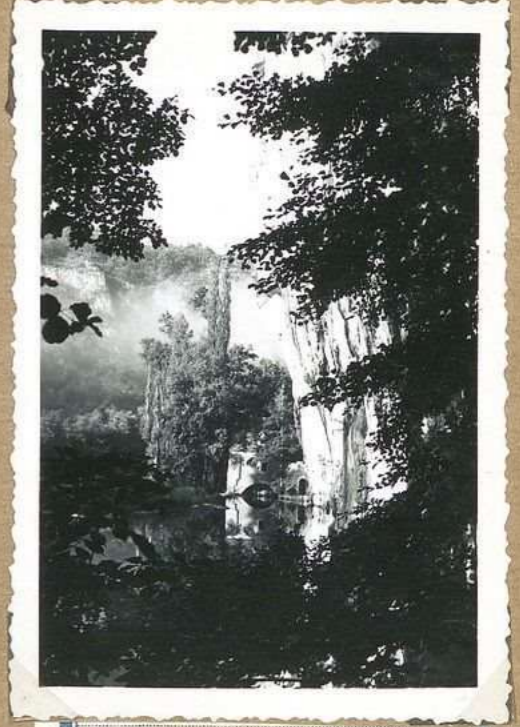
ORNIAC



9183. M<sup>on</sup> de Lièuzu N



9184 M<sup>on</sup> de Lièuzu S



9185 M<sup>on</sup> de Lièuzu N



9186. M<sup>on</sup> Salgues -  
Porte XV: arbre côté



9187 M<sup>on</sup> Rouquié Marcel  
Cheminée XVII



9188 M<sup>on</sup> de Lièuzu  
porte plein ciel

ORNIAC

Moulin de Lièzeux  
 Du côté amont  
 Contourne à la hauteur  
 des filets - Couvert  
 en deux plates.  
 Porte en plein cintre  
 pour accéder au bateau

9183. M<sup>on</sup> de Lièzeux N

Moulin de Lièzeux  
 Arcade sud, sous  
 laquelle se fait  
 la sortie de l'eau

9184 M<sup>on</sup> de Lièzeux S

Le moulin de Lièzeux  
 E

9185 M<sup>on</sup> de Lièzeux N

M<sup>on</sup> Salgues Alphonse  
 Porte XV<sup>e</sup> siècle.  
 Encadrement mouliné  
 (arabes côtelés). Parties  
 supérieures 4 côtelés.  
 Chacun des ~~quatre~~ <sup>deux</sup> côtelés  
 a 2 côtelés.  
 Cette porte proviendrait  
 de l'ancien chàteau  
 d'Orniac

9186. M<sup>on</sup> Salgues -  
Porte XV<sup>e</sup> - arabes côtelés

Cheminée, maçonnerie Rouquie<sup>3</sup>  
 - au lac de Lapeyrie  
 (Orniac)  
 Hauteur 2<sup>m</sup> 50; largeur 3<sup>m</sup> 20  
 le manteau est constitué par une  
 plate-bande appareillée de 3 pierres  
 en segment de cercle. Les façonnages  
 forment un arc à la partie supérieure

9187 M<sup>on</sup> Rouquie Marcel  
Cheminée XVII<sup>e</sup>

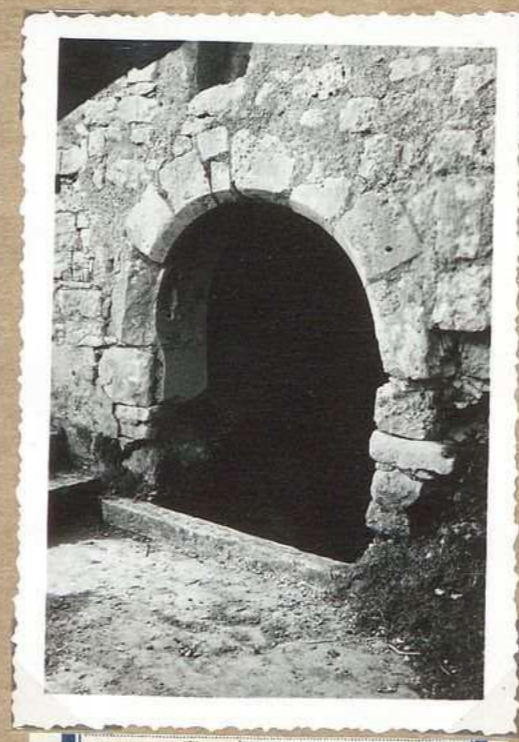
Moulin de Lièzeux  
 Porte en plein  
 cintre.  
 Elle s'ouvre dans  
 un mur épais et  
 permet d'accéder  
 au bateau

9188 M<sup>on</sup> de Lièzeux  
Porte plein cintre

ORNIAC



9179. Fournaise de Bourlaud  
Vue d'ensemble



9180. Fournaise de Bourlaud  
Toute pleine crite



9181 4m de Bourlaud  
Chemin de pierre



9182. Roc Perce'  
Route d'Orniac N. Pescalade

ORNIAIC

La fontaine de Bourlaude.  
Vue d'ensemble  
C'est une ancienne font. etie des  
plus age. fait en pierre plate  
en appareil. Ouverture fleur  
crist. mesurait 1 m 50 de hauteur  
1 m 50 de largeur. Angles entaillés  
chauffées. La construction, à l'inst.  
surtout est en belles pierres d'appareil  
mise en berceau fleur crist.  
Au-dessus de la fontaine, lavoir  
rustique

9179. Fontaine de Bourlaude  
Vue d'ensemble

Fontaine de Bourlaude  
Détail de l'arc

9180. Fontaine de Bourlaude  
Détail fleur crist

Moulin de Bourlaude  
Ce moulin, étroit mais en mesurant  
par le niveau du de la fontaine  
de Bourlaude, à 100 m en aval  
de cette dernière. Il n'en subsiste  
plus (1955) que quelques faibles  
restes dont un chevron de  
pierre. Plate-basse moulin  
est une plate-bande appareillée  
en crochets reposant sur assises  
longues de moulin 2 m 50 environ

9181 4 m de Bourlaude  
chemin de pierre

La roche percée  
A droite de la route  
La Pescalère - Bourlaude

9182 - Roc Percé -  
Route d'Orniac N. Pescalère

ORNIAC



2919. Vue générale



2916. Fontaine de Bourlade



2919 bis. Vue générale



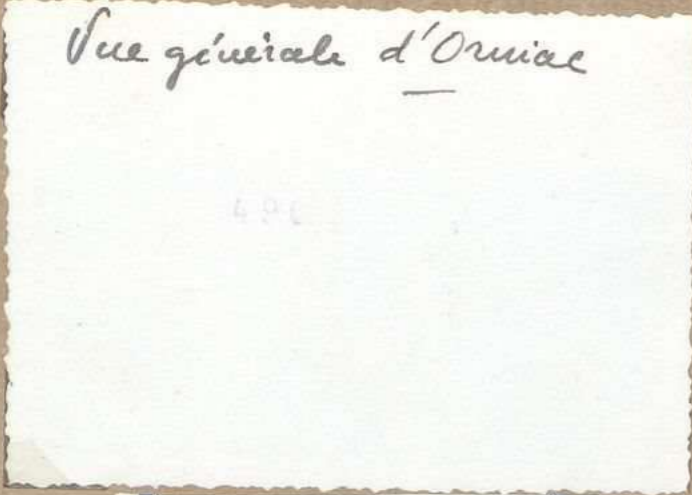
5989. Rocher percé  
Route Puycalet - Orniac



2917. Vestiges de l'ancien  
M<sup>in</sup> à vent de Placab

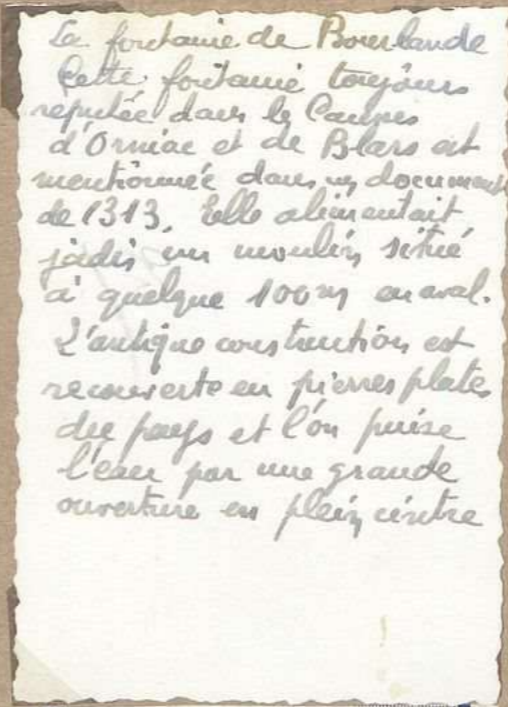


ORNIAC



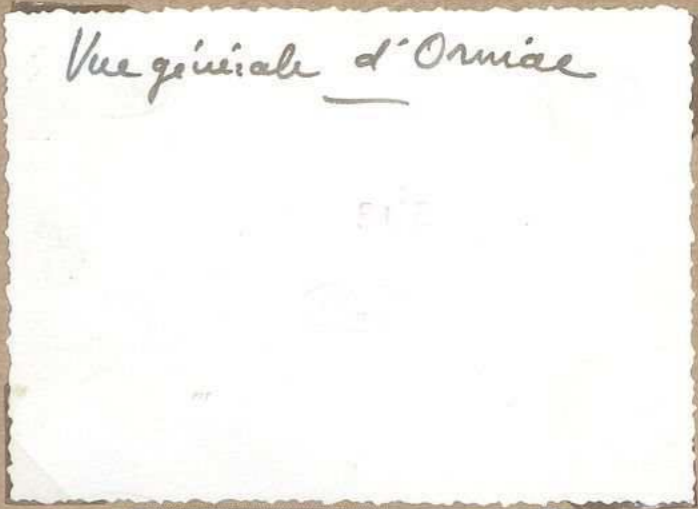
Vue générale d'Orniac

2919. Vue générale



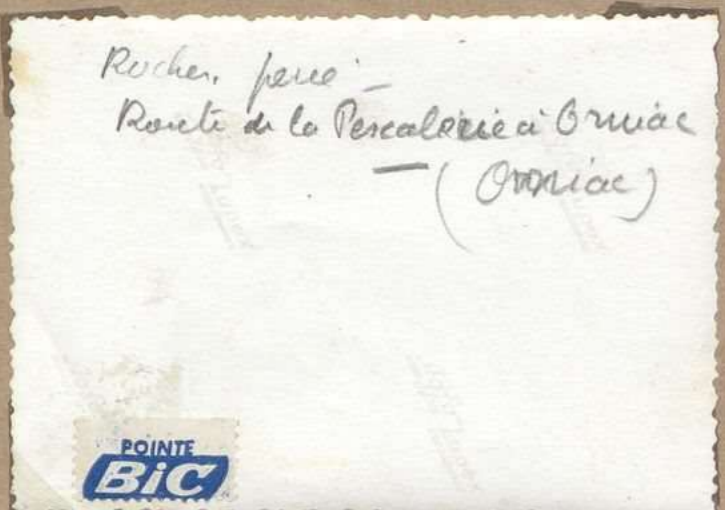
La fontaine de Bourlande  
Cette fontaine toujours  
réputée dans le pays  
d'Orniac et de Blars est  
mentionnée dans un document  
de 1313. Elle alimentait  
jadis un moulin, situé  
à quelque 100m au aval.  
L'antique construction est  
recouverte en pierres plates  
de pays et l'on puise  
l'eau par une grande  
ouverture en plein centre

2916. Fontaine de Bourlande



Vue générale d'Orniac

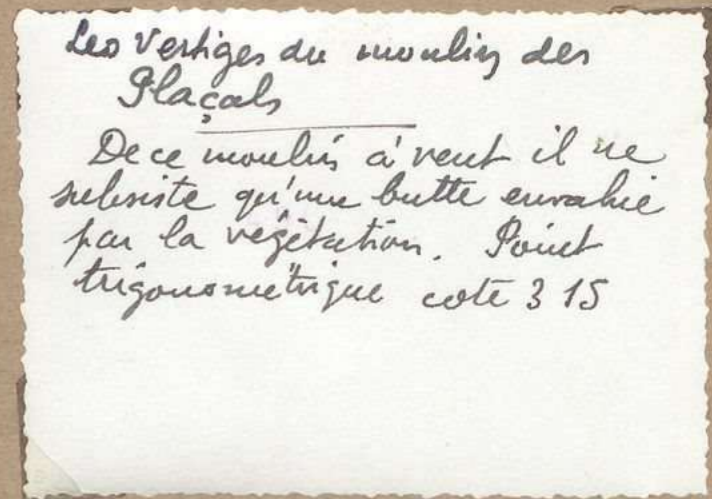
2919 bis. Vue générale



Rocher percé  
Route de la Peralme à Orniac  
(Orniac)



5989. Rocher percé  
Route Peralme - Orniac



Les vestiges du moulin des  
Glacals

De ce moulin à vent il ne  
subsiste qu'une butte envahie  
par la végétation. Point  
trigonométrique coté 3 15

2917. Vestiges de l'ancien  
M<sup>oulin</sup> à vent de Glacals

SABADEL-Lausès



3311. Vue générale



3310 Eglise de Sabadel  
le clocher



3307 Eglise de Sabadel  
côté abside

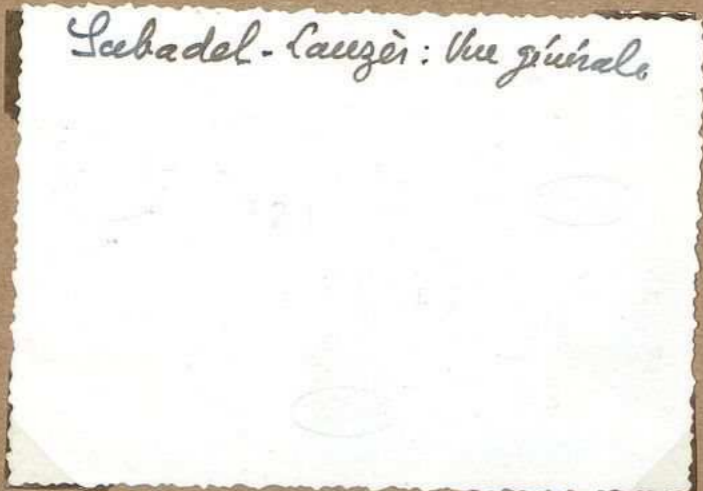


3309 Tumulus de la  
Balmette



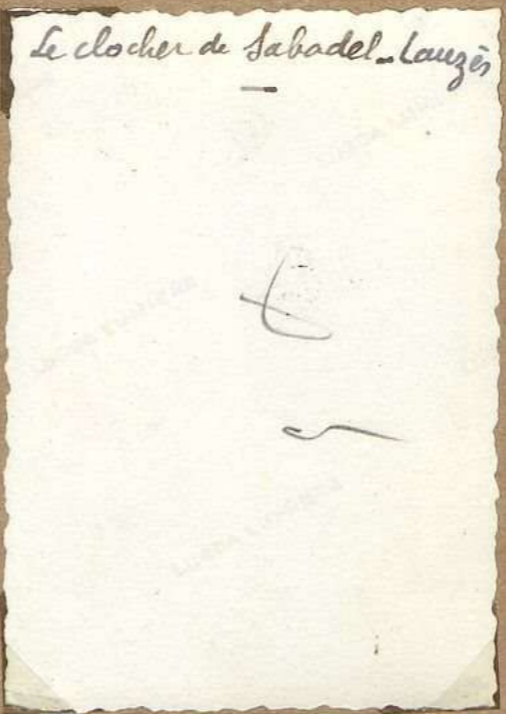
3308. Vieille maison

SABADEL-Lauzès



Sabadel-Lauzès: Vue générale

3311. Vue générale



Le clocher de Sabadel-Lauzès

3310 Eglise de Sabadel  
le clocher

La vieille église de Sabadel  
L'église de Sabadel figure sur <sup>la</sup> Lauzès  
le plan de de <sup>15</sup> 16.  
Le village de Sabadel qui se  
blettit au creux d'un ravin du  
Causse a conservé une belle  
petite église de style roman  
(chœur et nef)  
église romane: chœur et nef.  
Nef de semi-circulaire à l'avec portant  
3 bases etroits (6<sup>m</sup> 25 de large et 1<sup>m</sup> 50  
de haut. Murs d'1 m. d'épaisseur  
En 1855 restauration et agrandissement (chœur et  
de 2 chapelles)

3307 Eglise de Sabadel.  
côté chœur

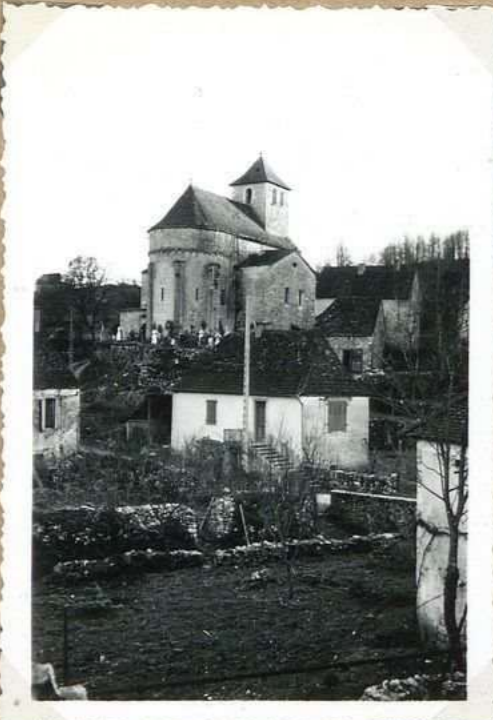
Le tumulus de la Palmette  
Il est situé à l'entrée du  
village de Sabadel. En 1830 le  
baron Delpey le signalait comme  
"tumulus de la grande carrière".  
L'ouverture d'une carrière l'a  
en partie déperse; cependant  
on y trouve encore des restes  
d'antiques sépultures.

3309 Tumulus de la  
Palmette

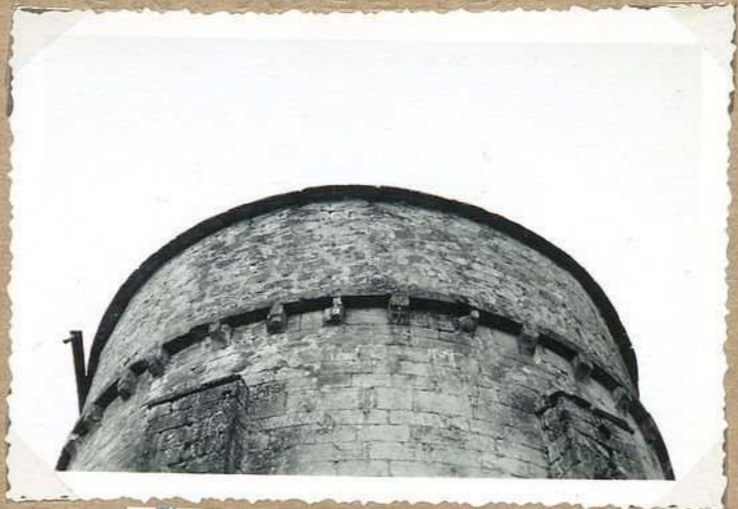
Le vieux Sabadel.  
Au centre du village très  
ancienne maison avec <sup>curieux</sup>  
balcon en bois du plus  
curieux aspect

3308. Vieille maison

SABADEL-LAUZES



9203. Eglise de Sabadel  
E



9204 Eglise de Sabadel  
Modellours alen de

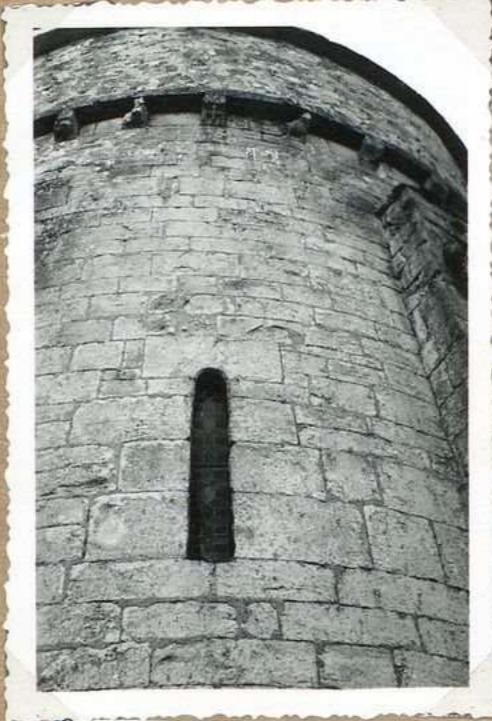


9205. Eglise de Sabadel  
Alen de



9206 Eglise de Sabadel Cloche

1789



9207 Eglise de Sabadel  
Alen de. fenetre arched



9208. Eglise de Sabadel  
Arched N.

SABADEL-LAUZES

Eglise de Sabadel  
Vue d'ensemble E

Eglise de Sabadel  
Modillons de l'abside  
soutiennent la corniche  
primitive. (l'abside a été  
surélevée par la suite)  
Motif divers: croix, têtes,  
têtes humaines, etc.

Eglise de Sabadel  
Abside  
Abside tri-élévée  
(Abside primitive  
surélevée)

9203. Eglise de Sabadel E

9204 Eglise de Sabadel  
Modillons abside

9205. Eglise de Sabadel  
Abside

Eglise de Sabadel  
Cloche datée 1784  
avec inscription  
(v. feuille spéciale "Eglise"  
pour la texture de  
l'inscription)

Eglise de Sabadel  
Fenêtre romane de  
l'abside. (fenêtre  
axiale)  
trois fenêtres romanes  
très étroites extérieurement  
et évasées intérieurement  
voient à travers  
l'abside &  
ci-côté fenêtre  
axiale  
\* la partie sup de ces  
fenêtres est constituée par  
un linteau enroulé  
et chanelé

Eglise de Sabadel  
Ancienne porte  
d'entrée - côté N. de  
l'église - on aperçoit  
une partie de l'arcade  
murée

9206 Eglise de Sabadel Cloche

9207 Eglise de Sabadel  
Abside. fenêtre romane

9208. Eglise de Sabadel  
Arcade N.

1784

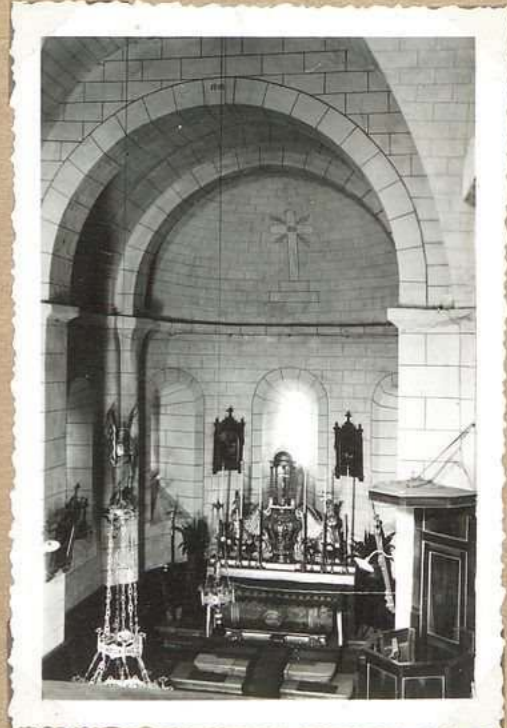
SABADEL - Lauzès



9209 Eglise de Sabadel  
Vierge à l'enfant



9210 Eglise de Sabadel  
Plats d'offrande  
NH



9211. Eglise de Sabadel  
Le chœur



9211<sup>6</sup> Eglise de Sabadel  
Retable chap. épité

SABADEL - Lauzès

Eglise de Sabadel.  
Vierge à l'enfant.  
bois doré. Hauteur  
0,490. (Chapelle  
côté évangile)

Eglise de Sabadel  
Deux plats de quête.  
Craie rouge (XVI<sup>e</sup>s). Clavier  
M. H. en 1910  
Le plus grand des deux plats (40 cm  
de diamètre environ) porte une  
inscription circulaire autour de  
l'arcus dei: « WÄRT DER IN FRIDEN  
wep'te 4 fois

Eglise de Sabadel  
Futercien: le chœur  
fin de 4 arcs. cercel-  
nitée cul. de four  
Petite travée droite des  
chœur, plani arcées  
Date 1741. (restauration)  
sur l'arc triomphal.  
L'arc des cul de four  
rebouché sur colonnes,  
engagé à chapiteaux

9209 Eglise de Sabadel  
Vierge à l'enfant

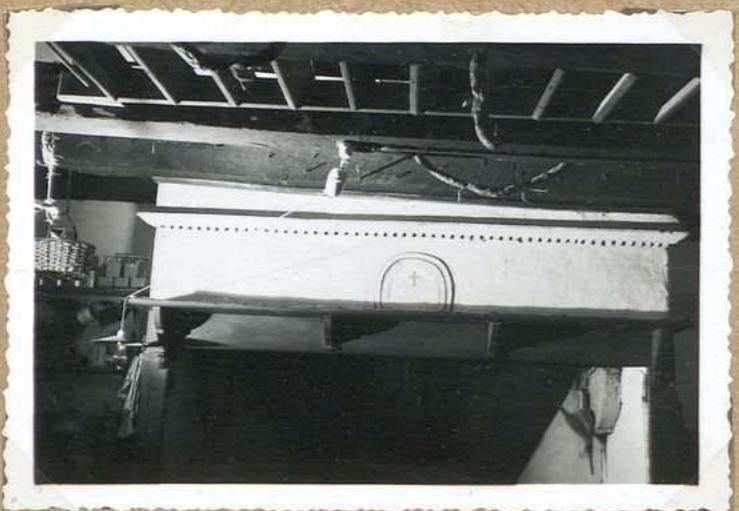
9210 Eglise de Sabadel  
Plats d'offrande  
MH

9211. Eglise de Sabadel  
Le chœur

Eglise de Sabadel  
Chapelle, côté épître.  
Retable bois  
Tableau, toile: décolla-  
tion de St. Jean Baptiste

9211. Eglise de Sabadel  
Retable chap. épître

SABADEL-LAUZES



9212. Moulin de la Chapelle - la Chapelle  
Cheminée XVII<sup>e</sup>.



9213. Fontaine de Vinsac  
Ecu 1609



9214. Croix du Cimetière



9215. Croix du Cimetière  
Detail partie sup<sup>re</sup>.



SABADEL-LAUZES

Cheminée en pierre. Mou  
 Delséniès (Jules à Lacapelle)  
 L'entree de la cheminée monolithe  
 avec corniche sculptée (dentelle), reposant  
 sur consoles qui pointent à l'extérieur  
 du mur. (gde solidité). Des faubags ont  
 été ajoutés par la suite pour abriter le foyer  
 sur un contour en aralace dont le  
 bord est orné de feuilles de laurier  
 inscription:  
 1688 + E.S.C.V. IAN. JHS. ROUS  
 LOUE SOIT LE TRES SAIN SACRIMAN. DE  
 LAUTEL A JAMAIS.  
 Longueur du manteau 2m,70. Hauteur: 0m,65

9212. Mou Delséniès - Lacapelle  
Cheminée XVII<sup>e</sup>.

Innocent Vinnac Marcie  
 Au-dessus de la porte de  
 l'immuable à usage de grange;  
 écu protégé par une sorte  
 de niche rectangulaire -  
 L'écu porte en relief une croix  
 de Malte. et la date 1609, en  
 creux IHS

Vélox

Vélox

9213. Innocent Vinnac  
Écu 1609

Croix du cimetière  
 Elle repose sur un  
 massif en maçonnerie  
 Base cubique surmontée  
 d'une moulture (couronne)  
 Fût cylindrique. Une  
 console soutient de crochets  
 chacun des bras  
 sur la face antérieure sont  
 aux bras longs et fins  
 Dimensions: base cube  
 de la croix. H = 1m,70 -  
 largeur du crochets 0m,40  
 diamètre du fût 0m,12

Vélox

Vélox

9214 Croix du cimetière

Croix du cimetière  
 - Détail

Vélox

Vélox

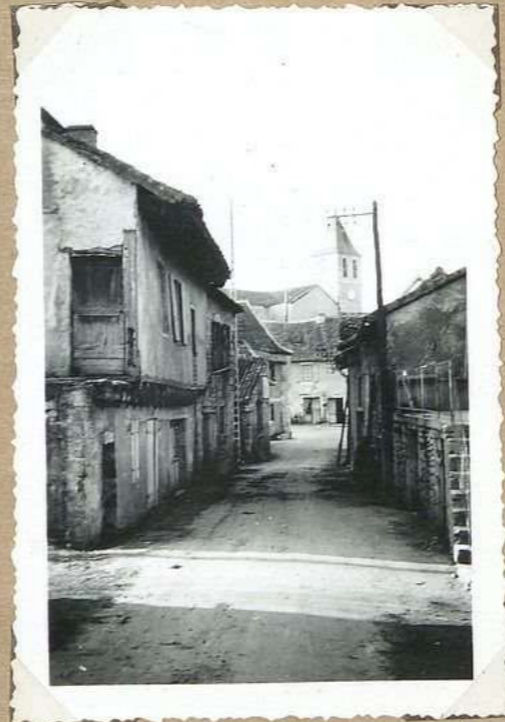
Vélox

9215. Croix du cimetière  
Détail partie sup<sup>re</sup>

ST CERNIN



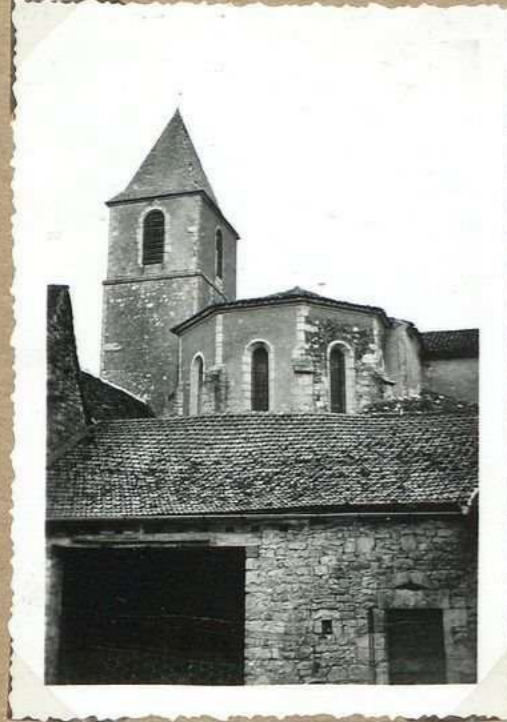
3620 Vue générale



3623 Une rue S.



3621. Vestiges du M<sup>o</sup>ia<sup>n</sup> vest de Sales



3624 Eglise de St. Cernin



3622. Vestiges du château



5990. Clocher de St. Cernin

ST CERNIN

St Cernin: Vue générale

3620 Vue générale

Une vieille rue de St Cernin. St Cernin compte parmi les plus vieux villages de Quercy. Des coutumes lui furent accordées en 1290 par Gerard de Cardaillac de la branche de la capelle Marival. Au 1er plan de la photo on remarque une maison avec étage et encorbellement.

3623 Une rue S.

Les restes de moulin à vent de Sales. Ce n'est qu'un moulinet, refuge de lapins, au sommet duquel subsiste une petite parcelle de la tour. Il ya 3 ans, les plus beaux moullons furent exportés et utilisés pour la reconstruction. Altitude 409 m. Point trigonométrique.

3621. Vestiges du Moulin à vent de Sales

L'église de St Cernin. Construction enserrée par les maisons au Centre du village. Restauration et agrandissement de l'église en 1869.

3624 Eglise de St Cernin

Les restes du château de St Cernin. On les retrouve autour du presbytère construit lui-même avec les matériaux de ce château qui comprenait 2 étages. A la Révolution, le seigneur de St Cernin de Lagrange Floriac émigra, et, en 1794 son château fut vendu comme bien national. Il subsiste encore les grands caves vitées, les parties d'un escalier avec le linteau en accolade (15e siècle) d'une porte d'entrée actuellement bouchée par les déambules. (Photo ci-dessus)

3622. Vestiges du château

L'église de St Cernin. L'ancien. C'est une réfection moderne sur l'emplacement d'une ancienne église qui, d'après l'archiviste M. Combarieu, archiviste départemental avait existé dès le 4e siècle.

5990. Clocher de St Cernin

SE CERNIN



9274. Vue rue. et clocher



9275. Vue générale S-O



9276 - Immeuble Harceux  
Maison - Linteau accolé



9277 M<sup>me</sup> Harceux à  
Langleris. Cheminée 1648

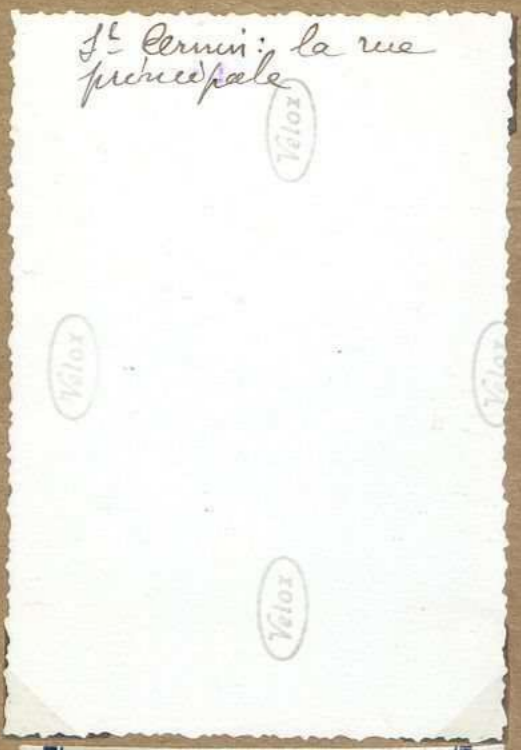


9278 - M<sup>me</sup> Harceux à  
Langleris. Détail écu cheminée



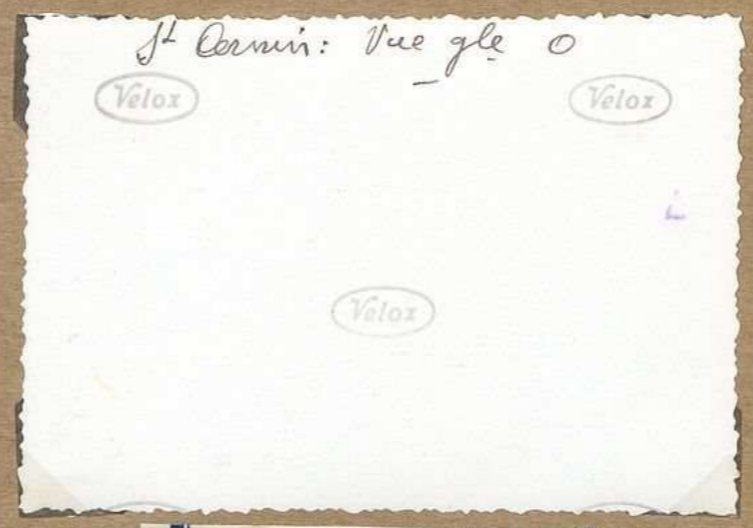
9279. M<sup>me</sup> Lapouge  
Cheminée XVI<sup>e</sup>

SE CERNIN



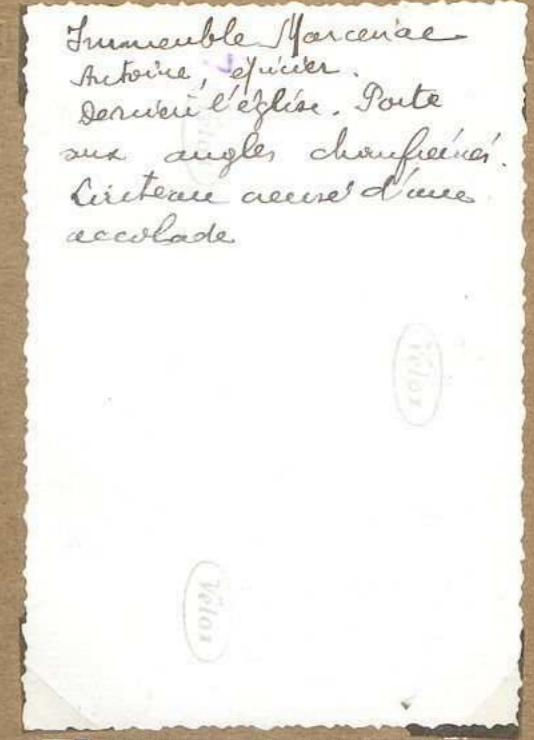
St Cernin: la rue principale

9274 - Une rue. et clocher



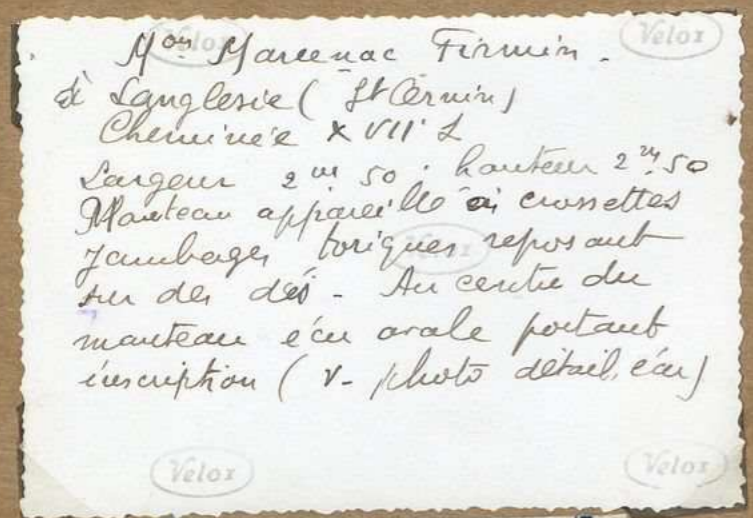
St Cernin: Vue glé

9275. Vue générale S-O



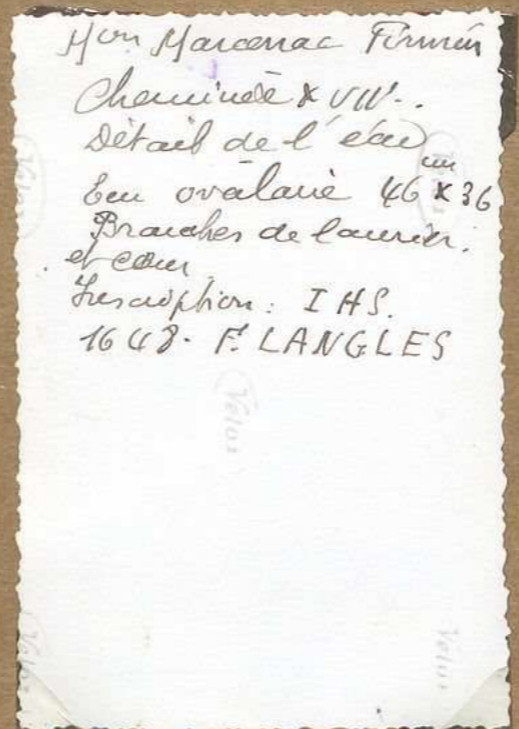
Immeuble Marcenac Antoine, <sup>depuis</sup> derrière l'église. Porte sur angles charnières. Linteau avec d'axe accolade

9276 - Immeuble Marcenac Antoine - Linteau accolade



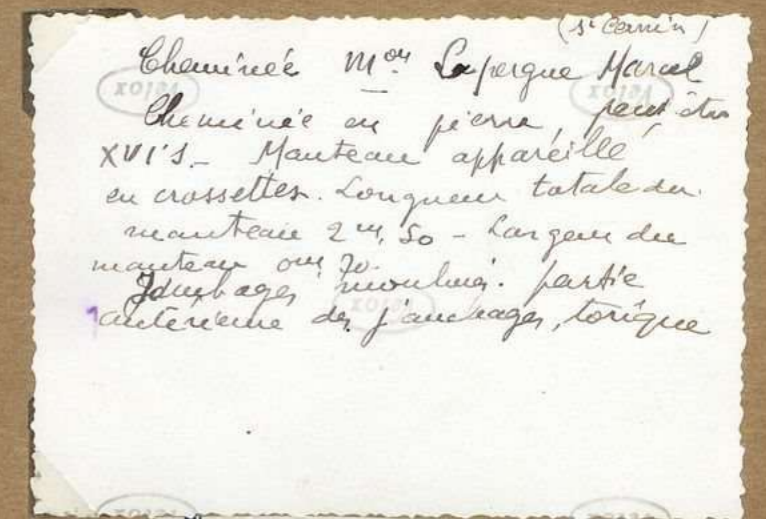
M<sup>ons</sup> Marcenac Firmin de Langleris (St Cernin) Cheminée X VII<sup>e</sup> L. Largeur 2 m 50 - hauteur 2 m 50. Manteau appareillé en cornettes jaunes, toriques reposant sur des d<sup>és</sup>. Au centre du manteau écu ovale portant inscription (v. photo détail, écu)

9277 M<sup>ons</sup> Marcenac de Langleris. Cheminée 1648



M<sup>ons</sup> Marcenac Firmin Cheminée X VII<sup>e</sup>.  
détail de l'écu  
Écu ovalaire 46 x 36  
Branches de laurier.  
et écu  
Inscription: IHS.  
1648. F. LANGLES

9278 - M<sup>ons</sup> Marcenac de Langleris. Détail écu cheminée



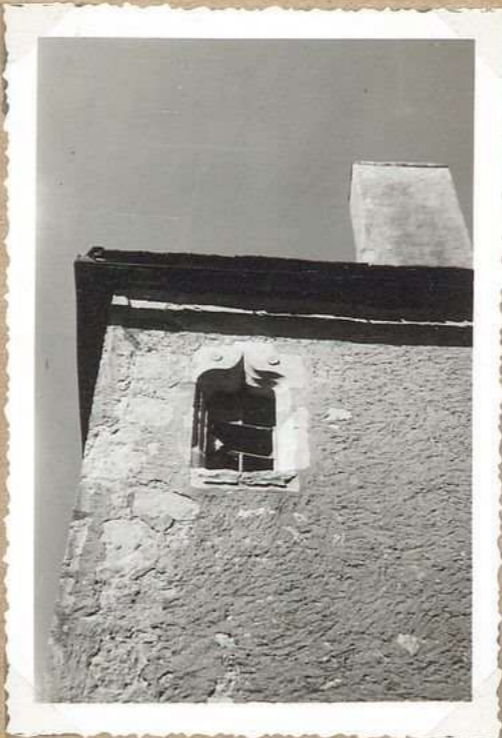
Cheminée M<sup>ons</sup> Lapergue Marcel (St Cernin) Cheminée en pierre, <sup>peut être</sup> XVI<sup>e</sup>s. Manteau appareillé en crosettes. Longueur totale du manteau 2 m 50 - largeur des manteaux sur 20. <sup>deux</sup> Jambages <sup>reculés</sup> partie antérieure des jambages, torique

9279. M<sup>ons</sup> Lapergue Cheminée XVI<sup>e</sup>

S<sup>t</sup> CERNIN



9280 - Presbytère (ancien)



9281 - Presbytère (ancien) Baie en accolade



9282 - Ancien château Soubassement de porte accolade



9283 - Ancien château Reste escalier à vis



9284 - Presbytère (ancien) Vierge à l'enfant

S<sup>t</sup> CERNIN

Presbytère de St Cernin  
 Cette construction moderne  
 a été réalisée sur l'emplacement  
 de l'ancien château dont elle  
 a conservé quelques vestiges.  
 Sur la façade est baie gothique dont  
 la lunette est creusée d'une double  
 accolade. Petite lunette en accolade  
 qui ~~conservait~~ faisait partie de la  
 porte de l'escalier de la cave - escalier  
 à vis dont il reste quelques vestiges.  
 Deux caves voûtées en berceau  
 Ces berceaux se présentent perpendiculairement  
 l'un à l'autre

9280 - Presbytère (ancien ch<sup>teau</sup>)

Restes de l'ancien château  
 Presbytère actuel  
 Le presbytère est une  
 réfection moderne sur  
 l'emplacement de l'ancien  
 château.  
 Sur la façade E. (côté  
 église) subsiste une baie  
 gothique dont le linteau  
 est creusé d'une double  
 accolade - Petite rose  
 en relief de chaque côté  
 de la pointe de l'accolade

9281 - Presbytère (ancien ch<sup>teau</sup>) Baie en accolade

Restes d'un linteau et accolade  
 (Ancien château - Presbytère actuel)  
 Il s'agit de la porte de la cave  
 longueur 1.45 - largeur 0.55

9282 - Ancien château Linteau de porte accolade

Presbytère de St Cernin  
 Le presbytère de St Cernin  
 est une réfection moderne  
 sur l'emplacement de  
 l'ancien château.  
 Vestiges de l'escalier à  
 vis par lequel on  
 aboutit encore aux  
 caves voûtées en  
 berceau. (Les berceaux  
 sont disposés perpendicu-  
 lairement l'un à l'autre)

9283 - Ancien château Reste escalier à vis

Presbytère de St Cernin  
 Vierge à l'enfant -  
 Bois doré. Hauteur  
 0.88

9284 - Presbytère (ancien ch<sup>teau</sup>) Vierge à l'enfant

S<sup>t</sup> MARTIN de VERS



3892 Vue générale S.E



3882 Vue générale O



3888 Vue générale S



8006 Mon. presbytérale  
extérieure.



8008- Ruines de Labartidette



8007 Mon. presbytérale  
détails. tour d'escalier



S<sup>t</sup> MARTIN de VERSS<sup>t</sup> Martin de Vers: Vue générale

3892 Vue générale S.E.

S<sup>t</sup> Martin de Vers: Vue générale

3882 Vue générale O

S<sup>t</sup> Martin de Vers - Vue générale  
de la route de Cahors

735

3888 Vue générale S

Maison presbytérale  
Vue d'ensemble (ouest)  
Ancienne demeure  
de la famille de  
Gepronene8006 Maison presbytérale  
ensemble.Ruines de Labastidette.  
La partie la plus importante  
des anciennes constructions de  
Labastidette est constituée par  
la base d'une tour carrée  
en blocs de pierre d'appareil.  
? Côté de cette tour - sur  
un promontoire qui s'avance  
vers la vallée. La tradition  
veut qu'il y ait eu là un Couvent  
de Templiers.

8008 - Ruines de Labastidette

Maison presbytérale  
Tour d'escalier XVI<sup>e</sup>  
Tour cylindrique avec  
escalier à vis en bois.  
Les marches sont constituées  
par des madriers de  
chêne de 10 cm d'épaisseur.  
La pièce de bois cylindrique  
qui constitue le noyau  
est d'une seule pièce.  
64 marches. Cette tour  
est éclairée par plusieurs  
baies dont une à croisée  
de pierre8007 Maison presbytérale  
détails. tour d'escalier

S<sup>t</sup> MARTIN de VERS



3876 Eglise de St Martin de Vers



3891. Manoir XVI's



3886 b. Eglise de St Martin de Vers



3891 bis Manoir XVI's -



3884 Ruines de habastidell



3885. La Tour des Templiers

S<sup>t</sup> MARTIN de VERS

L'église de S<sup>t</sup> Martin de Vers  
La paroisse de S<sup>t</sup> Martin de Vers dépendait autrefois de l'Abbi de Marcilhac seigneur de S<sup>t</sup> Martin et décimateur de la paroisse. L'église ruinée au cours de la guerre de 100 ans fut reconstruite au 15<sup>e</sup> siècle

3886 Eglise de S<sup>t</sup> Martin de Vers

Une vieille maison S<sup>t</sup> Martin de Vers a conservé dans sa vieille mur des vestiges d'anciennes logis: fenêtres à meneaux arceaux de voûtes ogivales liant aux cheminées. Ci. dessus maison à tourelle du 16<sup>e</sup> siècle aujourd'hui pres bytère, qui fut la propriété de la famille Peyromene

3891. Maison XVI<sup>e</sup>s

L'église de S<sup>t</sup> Martin de Vers. S<sup>t</sup> Martin de Vers dépendait de l'abbé de Marcilhac qui en était seigneur patron et décimateur. L'église fut ruinée pendant la guerre de Cent ans. Réparée ou reconstruite au 15<sup>e</sup> siècle. Nef gothique. Beaux vitraux en bois 17<sup>e</sup> s.

3886-b. Eglise de S<sup>t</sup> Martin de Vers

S<sup>t</sup> Martin de Vers a conservé quelques vieilles demeures qui présentent de l'intérêt. Ci. dessus une maison à tourelle du 16<sup>e</sup> siècle

3891 bis Maison XVI<sup>e</sup> s.

Les ruines de Labastidette, près de S<sup>t</sup> Martin de Vers, sur une butte presque conique, au lieu dit Labastidette, se dressent encore les restes d'une construction antique qui d'après le savant Delpon <sup>et d'après la légende locale</sup> faisait partie d'un couvent de Templiers

3884 Ruines de Labastidette

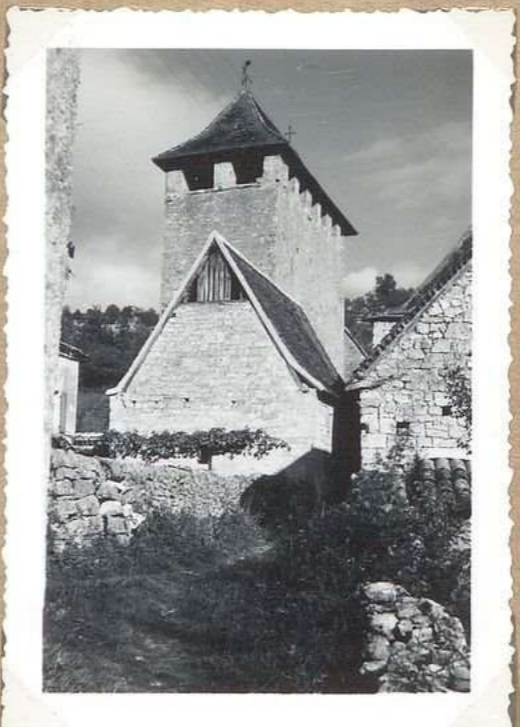
La tour de S<sup>t</sup> Martin de Vers. Cette antique construction <sup>qui</sup> est très bien conservée, aurait fait partie <sup>du</sup> d'un couvent de Templiers. Divers documents ont d'ailleurs signalé la présence des Templiers à S<sup>t</sup> Martin de Vers

3885. La tour des Templiers

S<sup>E</sup> MARTIN de VERS



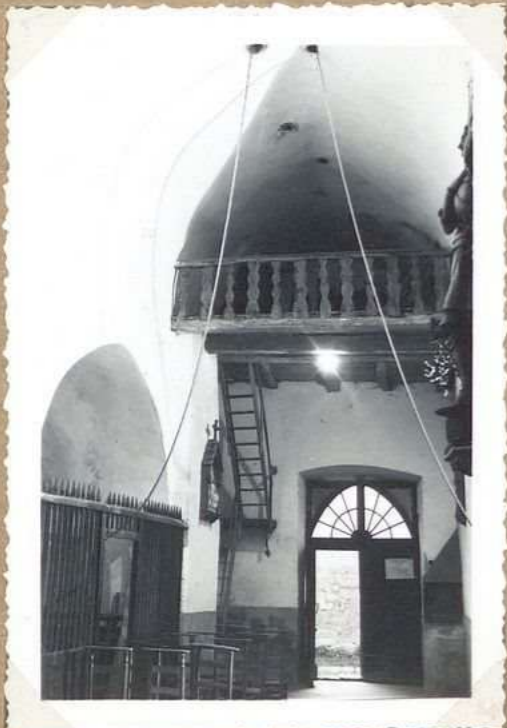
9308 Eglise de St Martin  
Portail d'entrée base



9309. Eglise de St Martin  
O



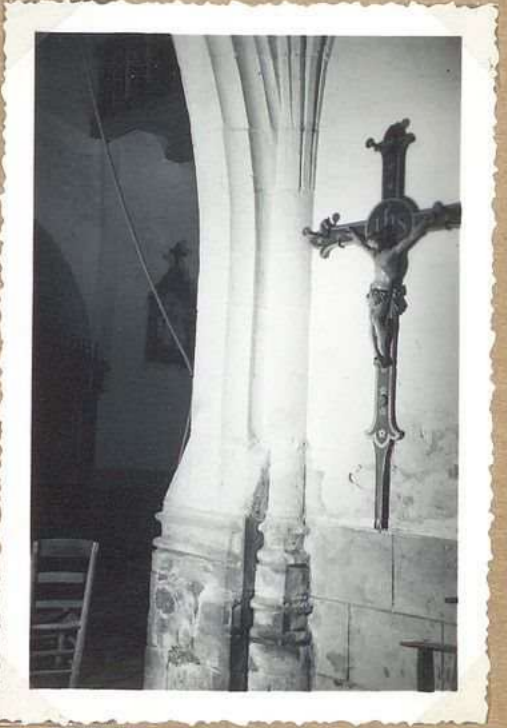
9310 Eglise de St Martin  
Fenêtre gothique O



9311. Eglise de St Martin  
V. nef et arcade chap. sud



9312. Eglise St Martin  
Crucifix en bois



9313 Eglise St Martin  
Crucifix reliquaire - reliquaire et  
base de colonne

S<sup>E</sup> MARTIN de VERS

Eglise de St Martin de Vers.  
Le Portail.  
Portail gothique -  
sur partie restaurée.  
Ci. contre base côté  
evangile. paraît d'origine

9308 Eglise de St Martin  
Portail d'entrée base

Eglise de St Martin de Vers  
Partie sup<sup>re</sup> du clocher  
(Vue côté ouest)

9309. Eglise de St Martin  
O

Fenêtre gothique  
Eglise de St Martin de Vers.  
Côté O. de la chapelle  
seigneuriale - voûtée  
d'ogives. liernes et  
hiercours

9310 Eglise de St Martin  
Fenêtre gothique O

Eglise St Martin de Vers  
Voûtes de la nef  
et arcade de la chapelle  
sud -  
Nef étroite voûtée  
berceau plein cintre -  
La petite chapelle sud  
qui s'ouvre est voûtée  
en berceau légèrement  
louisé -

9311. Eglise de St Martin  
V. nef et arcade chap. sud

Eglise de St Martin de Vers  
Chœur en bois.  
hauteur 72 cm

9312. Eglise St Martin.  
Chœur en bois

Eglise de St Martin de Vers  
Chapelle seigneuriale  
(Chapelle côté evangile.  
à l'ouest).  
est voûtée d'ogives avec  
liernes et hiercours.  
Retombée des arcs  
et base de colonne  
engagée

9313 Eglise St Martin  
Chap. seign<sup>le</sup> - retombée et  
base de colonne

S<sup>t</sup> MARTIN de VERS



9314. Eglise S<sup>t</sup> Martin  
Retable m. autel



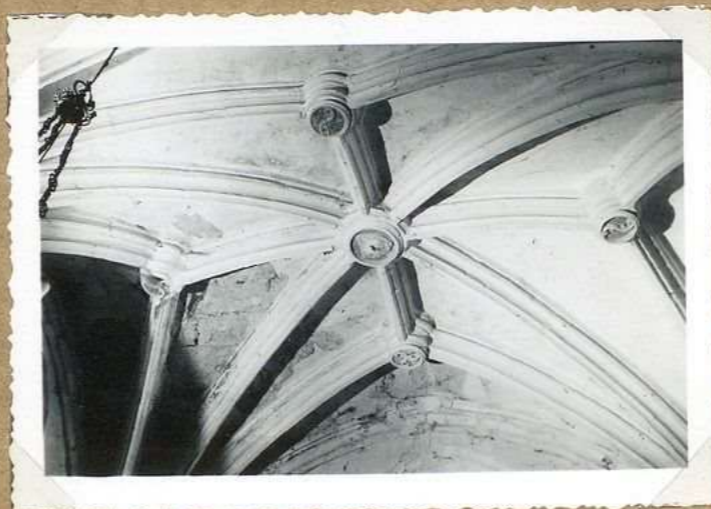
9315. Eglise S<sup>t</sup> Martin  
Col. tronquée de la nef



9316 Eglise de S<sup>t</sup> Martin  
voûtes du chœur



9317 Eglise de S<sup>t</sup> Martin  
Retable (détail)



9318. Eglise de S<sup>t</sup> Martin.  
Voûte chœur. Arrière



9319 - Eglise de S<sup>t</sup> Martin  
Plat d'effusion M.H.

S<sup>t</sup> MARTIN de VERS

Eglise de St Martin de Vers.  
Colonnes tronquées de la nef, côté épître.  
L'une d'elles a conservé la base romaine - la 2<sup>e</sup> base est une restauration

Eglise de St Martin de Vers  
Peintures. Voûtes du chœur.  
Étoiles, feuillages, etc.

Eglise de St Martin de Vers  
Retable du maître autel

9314. Eglise St Martin  
Retable m. autel

9315. Eglise St Martin  
Col. tronquées de la nef

9316 Eglise de St Martin  
voûtes du chœur

Eglise de St Martin de Vers  
Retable du maître autel  
(détail panneau peint côté évangile)

Eglise de St Martin de Vers  
Voûtes de la chapelle septentrionale  
Voûtes d'ogives avec liernes et tiercerons.

9318. Eglise de St Martin  
Voûte chap. septentrionale

Eglise de St Martin de Vers  
Plat d'offrandes -  
En cuivre repoussé  
41 cm de diamètre -  
Représentation de la scène de la tentation.  
Inscription circulaire autour de cette scène  
(v. la belle feuille spéciale)  
Il semble que ce soit un exemplaire sorti des ateliers de Dinant. (A rapprocher des plats d'offrandes de Sabadel Saey - dans' comme H.H.)

9319 - Eglise de St Martin  
Plat d'offrandes H.H.

9317 Eglise de St Martin  
Retable (détail)

S<sup>t</sup> MARTIN de VERS



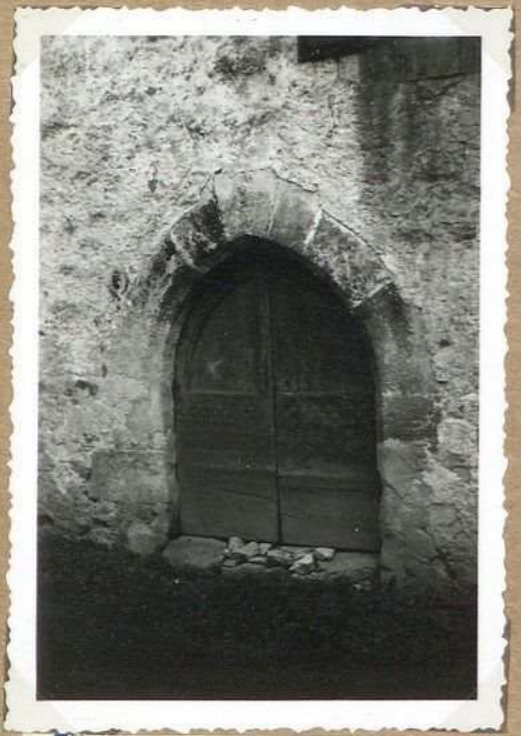
8009 M<sup>on</sup> presbytérale  
Tableau toile: Jug<sup>e</sup> de Salomon



8010 M<sup>on</sup> presbytérale  
Cheminée et boiserie Louis XV



8011 M<sup>on</sup> presbytérale  
Buffet ancien - porte  
de M<sup>r</sup> le Cure Lafon



8012. M<sup>on</sup> Carrigou  
Porte à arc brisé f. est



8013 M<sup>on</sup> presbytérale  
Buffet placard Louis XV



S<sup>t</sup> MARTIN de VERS

Maison presbytérale (salon)  
Tableau toile, sans nous  
d'auteur ni date: "jugement  
de Salomon". Au-dessus de  
la cheminée Louis XV

8009 M<sup>ou</sup> presbytérale  
Tableau toile: jug<sup>t</sup> de Salomon

M<sup>ou</sup> presbytérale  
de S<sup>t</sup> Martin de Vers  
Cheminées et  
boiseries Louis XV  
de Salon.  
Tableau ancien  
sur toile. "jugement  
de Salomon" sans  
nous d'auteur,  
sans date.

8010 M<sup>ou</sup> presbytérale  
Cheminées et boiseries Louis XV

Maisons presbytérales  
Buffet ancien, propriété person-  
nelle de M<sup>r</sup> le Curé Lafon.  
Sculpté dans la main  
par artisan local des Causes  
de Fontaines.

8011 M<sup>ou</sup> presbytérale  
Buffet ancien - prop<sup>te</sup>  
de M<sup>r</sup> le Curé Lafon

Maison Garrigou.  
Porte à arc brisé  
Façade est-ouest?

8012. M<sup>ou</sup> Garrigou  
Porte à arc brisé f. est

M<sup>ou</sup> presbytérale  
Buffet, placard  
Louis XV.  
(dans le salon).  
A signaler dans  
la maison plusieurs  
cheminées bois,  
Louis XV

8013 M<sup>ou</sup> presbytérale  
Buffet placard Louis XV

S<sup>t</sup> MARTIN de VERS



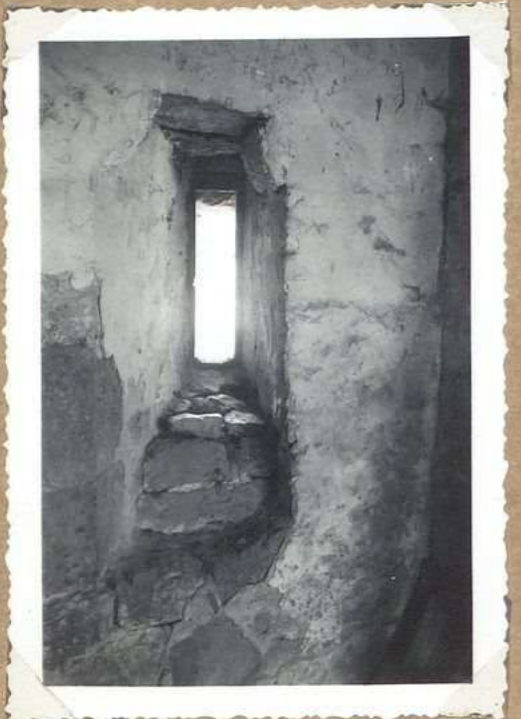
9320 Cl<sup>eau</sup> dit des Templiers  
S



9321 Cl<sup>eau</sup> dit des Templiers  
Cheminée gothique  
1<sup>er</sup> et.



9322 Cl<sup>eau</sup> dit des Templiers  
S



9323 Cl<sup>eau</sup> dit des Templiers  
Cheminée oblique 23. de ch.



9324 Cl<sup>eau</sup> dit des  
Templiers - cheminée gothique  
23. de chaunée



9325 Cl<sup>eau</sup> dit des  
Templiers - cheminée tournée  
vers le sud

5<sup>e</sup> MARTIN de VERS

Château dit des  
Templiers. (M<sup>on</sup> Garrigou)  
Vue d'ensemble S.O.  
On sait peu de chose  
sur cette ancienne demeure  
qui a conservé quelques  
restes des XV<sup>e</sup> s: cheminées,  
baies, menuiseries,  
Coccardes au triles plats.  
La tour carrée avait  
un escalier à vis en  
pierre - aujourd'hui  
de pierre - l'épaisseur des  
murs - 85 cm.

Velox

9320 Ch<sup>teau</sup> dit des Templiers  
S

Château dit des Templiers  
M<sup>on</sup> Garrigou  
Grande salle au 1<sup>er</sup> étage -  
Cheminée en pierre, gothique.  
Elle n'a que les jambages  
moulurés. Il manque le linteau  
ou plate bande appareillée  
Largeur 2<sup>m</sup> 90. Hauteur 2<sup>m</sup> 50

9321 Ch<sup>teau</sup> dit des Templiers  
Cheminée gothique  
1<sup>er</sup> et.

Château dit des Templiers  
(M<sup>on</sup> Garrigou).  
Vue d'ensemble S.  
A

Velox

9322 Ch<sup>teau</sup> dit des Templiers  
S

Château dit des  
Templiers - M<sup>on</sup> Garrigou.  
Hauts murs, du rez de  
chaussée -  
Menuiserie oblique s'ou-  
vrant vers l'ouest  
Diversaires de l'ouverture  
ext<sup>rie</sup> de la menuiserie.

Velox

9323 Ch<sup>teau</sup> dit des Templiers  
Menuiserie oblique rez de ch<sup>aus</sup>

Château dit des  
Templiers  
Cheminée en pierre  
gothique.  
Au rez de chaussée  
(de baran) deux jambages  
très forts. Hauteur 2<sup>m</sup> 30  
Puis à aut<sup>re</sup> des jambages  
arrondis. Il manque  
à la cheminée, le linteau  
ou plate bande appareillée  
Largeur totale de la cheminée  
à partir de la partie ext<sup>rie</sup>  
des jambages - 3<sup>m</sup> 60

Velox

9324 Ch<sup>teau</sup> dit des  
Templiers - cheminée gothique  
rez de chaussée

Château dit des Templiers  
M<sup>on</sup> Garrigou  
Menuiseries du rez de chaussée  
L'une tournée vers le sud.  
L'autre perpendiculairement  
au mur - l'autre tournée  
vers l'ouest s'ouvre oblique-  
ment par rapport au mur.  
Ces ouvertures menuiseries, tou-  
rées vers le sud.  
L'épaisseur des murs: en hauteur  
1<sup>m</sup>; en largeur 0<sup>m</sup> 90  
Diversaires de l'ouverture  
ext<sup>rie</sup> de la menuiserie  
55 cm x 15 -  
l'épaisseur du mur côté  
l'extérieur est de 1<sup>m</sup> 00  
la menuiserie: 1<sup>m</sup> 00

Velox

9325 Ch<sup>teau</sup> dit des  
Templiers - menuiserie tournée  
vers le sud

S<sup>t</sup> MARTIN-de-VERS



9331. M<sup>me</sup> seigneurial facade



9332. Mon Pere fenetre Renaissance



9333. Mon Pere Renaissance



9334 M<sup>me</sup> seigneurial Arcades



9335. Mon Pere fenetre Renaissance



9336 Mon Pere Cheminee Renaissance

S<sup>E</sup> MARTIN-de-VERS

Ancien moulin seigneurial  
 Il se trouve près de l'ancienne  
 demeure des Perronnet, seigneurs  
 de S<sup>t</sup> Martin de Vers. <sup>(vestibule pas actuel)</sup> Rue d'ensemble  
 façade S.

Vélox

9331. M<sup>oulin</sup> seigneurial  
façade

Moulin  
 Fenêtre Renaissance  
 et lucarne, façade  
 Sud.

Vélox

Vélox

9332. Moulin  
Fenêtre Renaissance

Moulin  
 ensemble. S.O  
 Sur la façade S. fenêtre à arcée  
 de pierre; sur le toit, pigeonnier.  
 lucarne - Sur la façade E. (nouveau)  
 fenêtre à simple traverse de pierre.  
 # l'intérieur (1<sup>er</sup> étage) cheminée  
 en pierre gothique. (v. détail)

10131

9333. Moulin  
Renaissance

Ancien moulin seigneurial  
 Les deux arcades sur lesquelles  
 se fait la sortie d'eau et  
 où sont abrités les roues  
 à aubes - Escalier de  
 descente en pierre, laron

Vélox

9334. M<sup>oulin</sup> seigneurial  
Arcades

Moulin  
 Fenêtre gothique  
 à simple traverse  
 de pierre. (façade O.  
 côté ruisseau)

Vélox

Vélox

Vélox

9335. Moulin  
Fenêtre Renaissance

Moulin  
 Cheminée en pierre -  
 (Cuisine, 1<sup>er</sup> étage)  
 Cheminée gothique. La  
 mantelure est une plate-bande  
 appareillée. Largeur 3m.  
 Hauteur 2m.50

Vélox

Vélox

9336. Moulin  
Cheminée Renaissance

S<sup>t</sup> MARTIN de VERS



9337. Mon Vie Vierge  
Fenêtre gothique N



9338 Mon Vie Vierge So



9339. Mon Vie Vierge  
Facade XV-XVIII's



9341 - Mon Vie Vierge  
Porte Renaissance et  
modillon sculpté



9342. Mon Vie Vierge  
Modillon sculpté



9340. Mon Vie Vierge  
Fenêtre gothique

S<sup>t</sup> MARTIN de VERS

Mon V<sup>ue</sup> Vierge Sévère  
 Fenêtre gothique.  
 façade N. (détail)

9337. Mon V<sup>ue</sup> Vierge  
Fenêtre gothique N

Mon V<sup>ue</sup> Vierge Sévère  
 Vue d'ensemble S.O.  
 Mon avec auvent et escalier  
 intérieur. Portes aux vantaux  
 arrondis et aux linteaux chan-  
 féelés - Fenêtre gothique  
 côté N.

9338 Mon V<sup>ue</sup> Vierge So

Mon V<sup>ue</sup> Vierge  
 Façade. Baie avec  
 stal et fenêtre gothique.  
 Cette dernière paraît être  
 un remplai.  
 Sur un linteau de porte  
 on lit la date 1780

9339. Mon V<sup>ue</sup> Vierge  
Façade XV<sup>e</sup>-XVIII<sup>e</sup>s

Mon Vierge Fernand  
 Porte Renaissance  
 et modillon sculpté.  
 La porte s'ouvre sous  
 un auvent aux piliers  
 de bois.  
 Le modillon, tête hu-  
 maine, est encadré  
 dans le mur qui donne  
 sur la rue

9341 - Mon Vierge Fernand  
Porte Renaissance et  
modillon sculpté

Mon Vierge Fernand  
 Modillon. (détail)  
 Tête humaine  
 est encadrée dans le  
 mur qui longe la rue  
 (Remplai)

9342. Mon Vierge Fernand  
Modillon sculpté

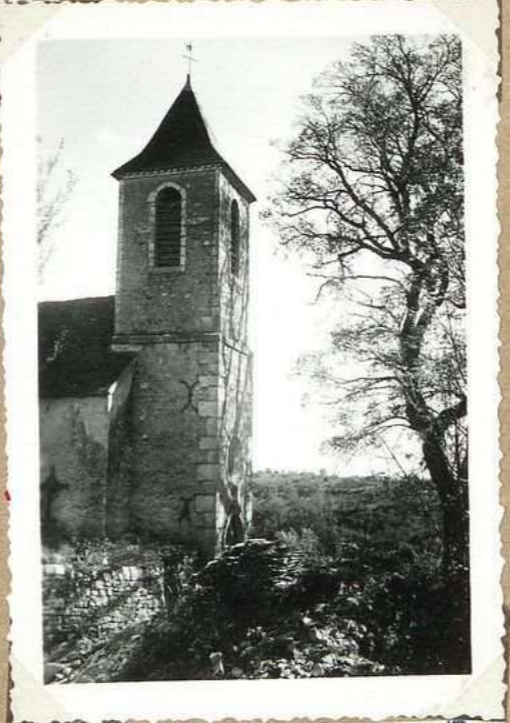
Mon V<sup>ue</sup> Vierge  
 Fenêtre gothique  
 sur la façade O.

9340. Mon V<sup>ue</sup> Vierge  
Fenêtre gothique

S<sup>t</sup> MARTIN de VERS



8005 Eglise de Fages.  
Vierge a l'enfant, bois doré



3890 Eglise de Fages  
le clocher



3887 Eglise de Fages  
abside



S<sup>t</sup> MARTIN de VERS

Eglise de Fages  
 Vierge à l'enfant  
 en bois doré.  
 Hauteur 87 cm.  
 Conservée dans la  
 sacristie

8005 Eglise de Fages.

Vierge à l'enfant, bois doré

L'église de Fages, le clocher  
 La paroisse de Fages, appartenait  
 successivement au seigneurie  
 aux de Pellegrin du Lizan,  
 aux d'Helmond de St. Sulpice  
 et aux Lottange St. Albre.  
 Reconstituée après la guerre de  
 Cent ans. Restauration de la  
 nef et construction d'une  
 chapelle en 1839. Nouvelles  
 restaurations en 1875.  
 La partie inférieure de  
 l'abside semble d'origine  
 romane

3890 Eglise de Fages

le clocher

La petite église de Fages  
 Elle a été l'objet de  
 plusieurs réfections, au cours  
 des âges, mais elle a conservé  
 son abside romane  
 V. notice 2<sup>e</sup> et

3887 Eglise de Fages, abside

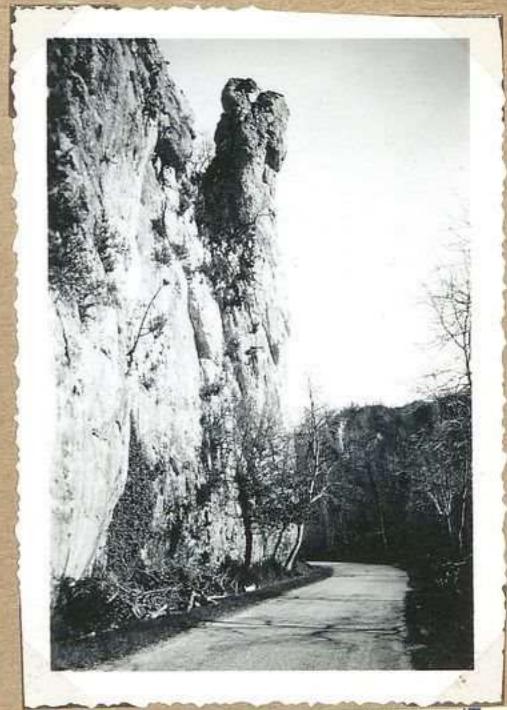
S<sup>t</sup>MARTIN de VERS



3889. Le roc pointu



3883 Tout Solémie



3887 bis le roc pointu



5990 bis source minérale  
St Martin



3883 bis Tout Solémie



5990 source minérale  
St Martin

S<sup>t</sup> MARTIN de VERS

Le roc pointu  
De chaque côté de la  
vallée du Vers se dressent  
de pittoresques falaises.  
C'est depuis le Roc pointu,  
au nord de Font-  
Solémie

3889. Le roc pointu

Les fontaines célèbres <sup>de Fontaine</sup>  
L'abondante source de font-  
Solémie, source impénétrable issue  
de la montagne à quelques kilomètres  
de St Martin de Vers, <sup>avait</sup> été captée  
par les Romains pour l'alimentation  
des Thermes de Cahors. Aujourd'hui ses  
eaux, après avoir alimenté un prosaïque  
lavoir, passent sous la route et vont  
rejoindre le Vers à quelques dizaines de  
mètres plus loin

3883. Font Solémie

Le roc pointu  
de chaque côté de  
la vallée du Vers  
se dressent de pittores-  
ques falaises. C'est depuis  
le Roc pointu au  
nord de Font  
Solémie

3889 bis Le roc pointu

La source minérale de St Martin  
de Vers  
Elle se diminue sous la  
route de Fages à quelques mètres  
du Vers. L'eau minérale de  
St Martin a, dit-on, les mêmes  
propriétés que l'eau de Miers.  
Elle est connue et utilisée  
par de nombreux habitants  
de la région d'empl.

5990 bis source minérale  
St Martin

Les fontaines célèbres  
L'abondante source de font de Font-  
Solémie, source impénétrable issue de  
la montagne, à quelques kilomètres de  
St Martin de Vers, avait été captée par  
les Romains pour l'alimentation des  
Thermes de Cahors. Aujourd'hui ses  
eaux, après avoir alimenté un prosaïque  
lavoir, passent sous la route et vont  
rejoindre le Vers à quelques dizaines  
de mètres plus loin. d'empl.

3883 bis Font Solémie

La source minérale de St Martin  
Elle se diminue sous la route  
de Fages à quelques mètres du  
Vers. L'eau minérale de St Martin  
a, dit-on, les mêmes propriétés  
que l'eau de Miers. Elle est  
connue et utilisée par de  
nombreux habitants de la  
région d'empl.

5990 source minérale  
St Martin

S<sup>t</sup> MARTIN de VERS



9326 M<sup>aison</sup> V<sup>ie</sup> Marty



9327 M<sup>aison</sup> V<sup>ie</sup> Marty  
Buffet - vaisselier



9328 M<sup>aison</sup> V<sup>ie</sup> Marty  
cuisine



9329 Ch<sup>âteau</sup> dit des Templiers



9330 Ch<sup>âteau</sup> dit des Templiers  
fenêtre gothique

S<sup>t</sup> MARTIN de VERS

M<sup>me</sup> V<sup>ve</sup> Marty Angelina  
V<sup>er</sup> M<sup>me</sup> à pans de bois (partie)  
Escalier extérieur en pierre - Sous  
l'escalier deux portes, l'une en  
aune de paille, l'autre au plan  
carré. A l'intérieur de cette  
ancienne habitation, cheminée  
pierre sur consoles, vaisselier, meubles  
de campagne anciens: buffets,  
coffres.

9326 M<sup>me</sup> V<sup>ve</sup> Marty

M<sup>me</sup> V<sup>ve</sup> Marty Angelina  
Intérieur de la cuisine  
Buffet vaisselier

9327 M<sup>me</sup> V<sup>ve</sup> Marty  
Buffet vaisselier

M<sup>me</sup> V<sup>ve</sup> Marty Angelina  
Intérieur de la cuisine

9328 M<sup>me</sup> V<sup>ve</sup> Marty  
Int<sup>er</sup> cuisine

Château dit des Templiers  
M<sup>me</sup> Garrigue  
Vue côté N.ouest.

9329 Ch<sup>âteau</sup> dit des Templiers

Château dit des  
Templiers. (M<sup>me</sup> Garrigue)  
Fenêtre gothique  
1<sup>er</sup> étage de la tour.  
(détail)

9330 Ch<sup>âteau</sup> dit des Templiers  
Fenêtre gothique

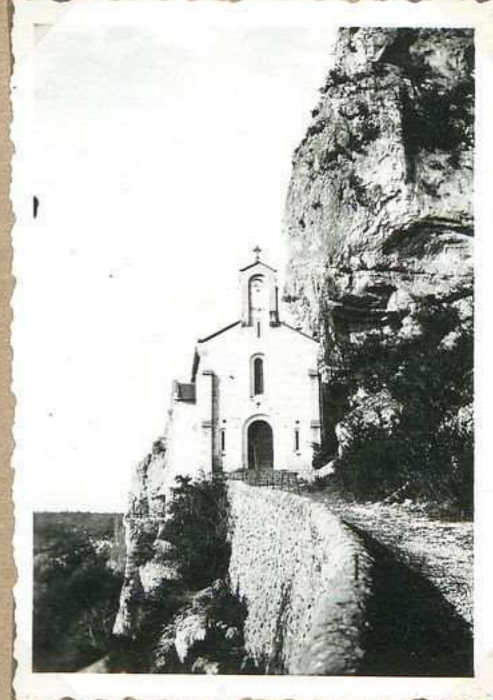
SAULIAC



3372. N.D. del Roc Traoucat



3373 N.D. del Roc Traoucat



3382 N.D. del Roc Traoucat



3378 Eglise de Sauliac



3374 Eglise de Sauliac

## SAULIAC

La chapelle del Roc  
Traoucat

En 1840 un petit oratoire  
fut bâti à l'entrée  
d'un tunnel naturel  
qui était jadis le seul  
passage de la route.  
Cet oratoire devint plus  
tard la sacristie de  
la chapelle actuelle  
terminée en 1889.

N.-D. del Roc Traoucat  
est un lieu de pèlerinage  
annuel.

3372. N.-D. del Roc Traoucat

Notre Dame "del Roc Traoucat"  
Entre la Pescalerie et le village  
de Sauliac. La curieuse petite église  
a été bâtie à flanc de falaise à côté  
d'un tunnel naturel qui constituait  
jadis l'unique passage de  
la route V. notice vcl

3373 N.-D. del Roc Traoucat

Notre Dame del Roc  
Traoucat

Entre La Pescalerie  
et le village de Sauliac.  
Cette chapelle a été  
bâtie à flanc de falaise  
à côté d'un tunnel  
naturel qui constituait  
jadis l'unique passage  
de la route V. notice  
vcl.

3382 N.-D. del Roc  
Traoucat

L'église de Sauliac<sup>v. notice  
vcl</sup>  
Construction de 1830. La  
vieille église était plus en  
aval. Sauliac dépendait  
de l'abbaye de Marolhae  
qui partageait la dime  
(8 charges de blé de tout grain)  
avec le cure du lieu. Ce  
dernier était présent à l'investiture  
épiscopale par l'abbé de  
Marolhae.

3378 Eglise de Sauliac

## Eglise de Sauliac

Eglise construite en 1830.  
D'après un rapport de l'époque  
la vieille église n'était en fait  
plus en aval "n'était qu'une  
grange" pouvant contenir  
à peine le 1/6 de la population;  
maître pauvre et menaçant  
murs lézardés de bruyant  
fond, interdite pour la 3<sup>e</sup> fois  
en 1927.  
Sauliac dépendait de  
l'abbaye de Marolhae qui  
partageait la dime (80  
charges de blé de tout grain)  
avec le cure du lieu. Ce  
dernier avait encore 15 char-  
ges de vin. Il était présenté  
à l'investiture épiscopale  
par l'abbé de Marolhae.

3374 Eglise de Sauliac

SAULIAC

564



9223. Eglise de Sauliac  
Retable: Crucifixion



9224. Eglise de Sauliac  
Ancien autel en bois



9225. Eglise de Sauliac  
Tableau du chasseur



9226. Eglise de Sauliac  
Vierge à l'enfant



9227. Sauliac. Vue g.  
S.O



SAULIAC

Eglise de Sauliac  
Deux tableaux dans  
le chœur  
à gauche l'autel. g.  
tableau toile. Crucifixion  
à Barbieri pinxit 1833

Vélox

9223. Eglise de Sauliac  
Retable: Crucifixion

Retable de l'ancienne église de  
Sauliac. <sup>Vélox</sup>  
Au fond de l'église, sur une  
étagère on conserve le retable  
en bois (XVIII<sup>e</sup> s.) de l'église  
primitive

Vélox

Vélox

Vélox

9224. Eglise de Sauliac  
Ancien autel en bois

Eglise de Sauliac  
Tableau du chœur.  
Evêque foulant  
le dragon.  
à Barbieri pinxit 1833  
Dimensions: 2<sup>m</sup>, 40 x 1<sup>m</sup>, 30

Vélox

Vélox

9225. Eglise de Sauliac  
Tableau du chœur

Eglise de Sauliac  
Vierge à l'enfant,  
bois doré  
Hauteur 0<sup>m</sup>, 95

Vélox

Vélox

Vélox

9226. Eglise de Sauliac  
Vierge à l'enfant

Vue g<sup>le</sup> de Sauliac (S)  
et rue des Cèdes

Vélox

Vélox

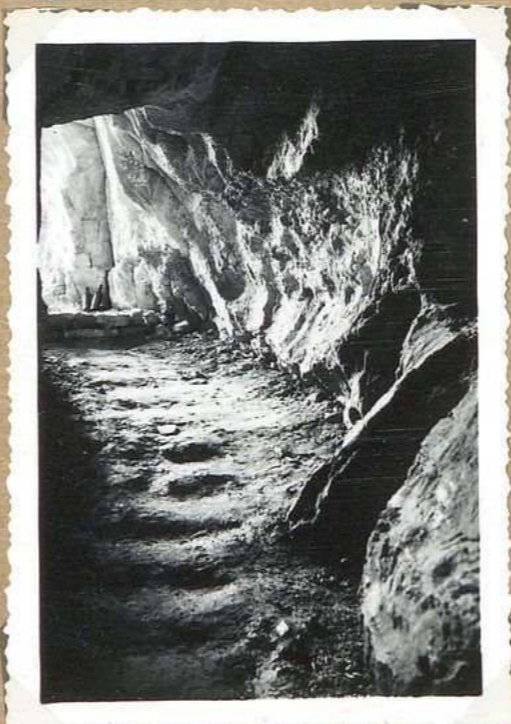
Vélox

9227. Sauliac. Vue g<sup>le</sup>.  
S.O

SAULIAC



9228. Chapelle du Roc  
Traoucat - Vierge à l'enfant



9229. Chapelle du Roc  
Traoucat - passage souterrain



9230 Chapelle du Roc  
Traoucat - Vierge à l'enfant

- GUERMAND VOIRON - DOSSIER NERVA - GUERMAND VOIRON - DOSSIER

SAULIAC

Chapelle N.D. del Roc  
Traoucat.

Vièrge en bois polychrome  
Hauteur 63 cm sans  
le piédestal (sans couronne)

Yxiou

Yxiou

9228. Chapelle du Roc  
Traoucat - Vièrge à l'enfant

N.D. del "Roc Traoucat"  
Escalier et tunnel sans  
le rocher

Yxiou

Yxiou

9229. Chapelle du Roc  
Traoucat - passage souterrain

Chapelle N.D. del  
"Roc Traoucat"  
Vièrge en bois  
polychrome -

Hauteur 63 cm, sans  
le piédestal -  
(avec couronne)

Yxiou

Yxiou

9230 Chapelle du Roc  
Traoucat - Vièrge à l'enfant

- GERMAND VOIRON - DOSSIER NERIA - GERMAND VOIRON - DOSSIER

SAULIAC



3383. Vue générale



3374 Chateau de Génies



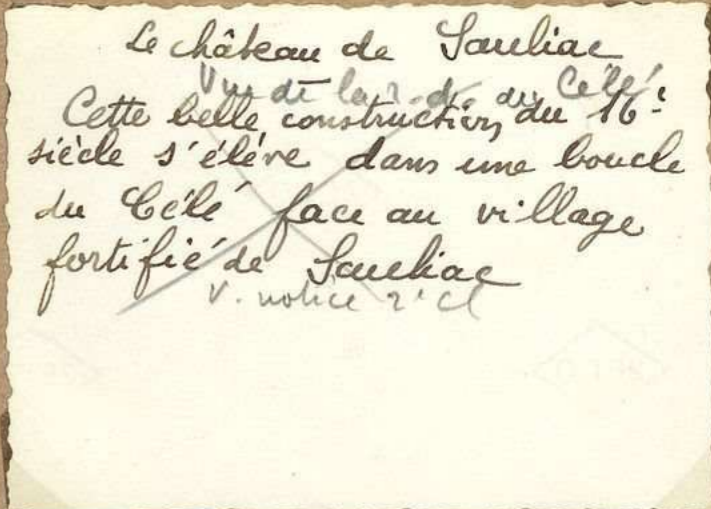
3374 bis Chateau de Génies

SAULIAC



Sauliac: Vue générale

3383. Vue générale



Le château de Sauliac  
Vue de l'aval de la Cèze  
Cette belle construction du 16<sup>e</sup>  
siècle s'élève dans une boucle  
de la Cèze face au village  
fortifié de Sauliac  
V. notice 2<sup>e</sup> et

3374 Chateau de Genies

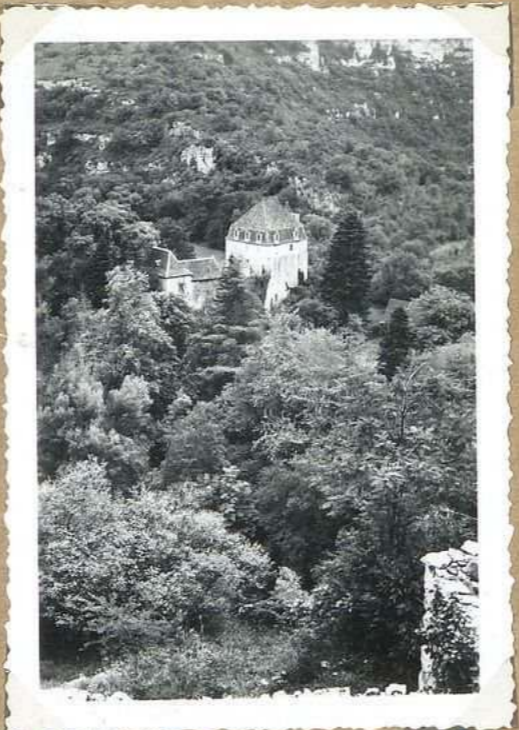
Le château de Genies  
2<sup>e</sup> joli manoir du 16<sup>e</sup> siècle  
qui appartenit successivement  
aux familles de Genies,  
de Peyronnere, de Soullhois  
de Salgues de Genies.  
1. Un rideau de grands  
arbres le dissimule en partie  
aux yeux des voyageurs  
qui parcourent la route  
touristique de la Cèze.  
En 1785 - Thomas Salgues  
de Genies habite le château

3374 bis Chateau de Genies

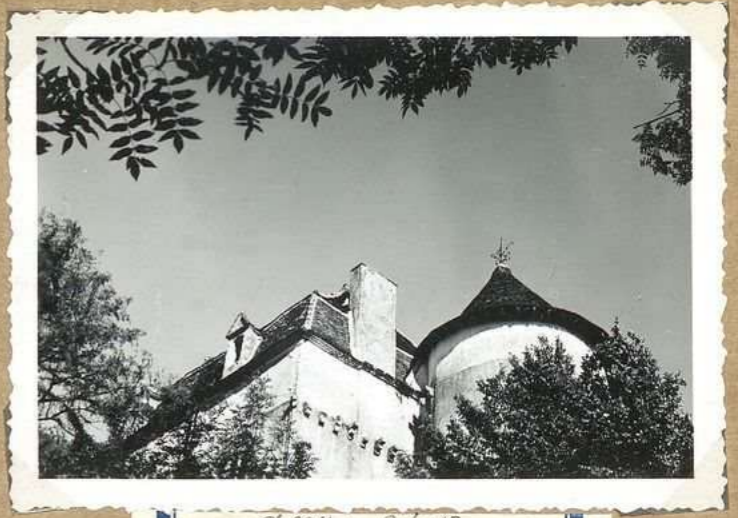
SAULIAC



9217. Chateau de Geuies S



9218. Chateau de Geuies  
vue prise de sur falaise



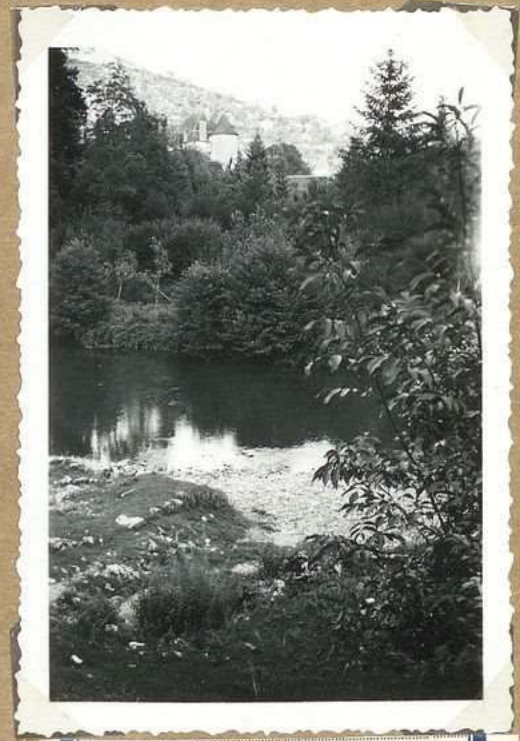
9219. Chateau de Geuies  
Tour de la croix et corbeaux



9220. Chateau de Geuies et  
falaise



9221. Chateau de Geuies



9222. Chateau de Geuies O

SAULIAC

Château de Gervès (S)  
Vue A mi. descente, chemin charretier  
Vélox Vélox E

9217. Château de Gervès S

Château de Gervès -  
Vue prise de sur la  
falaise (ouest)  
Vélox

9218. Château de Gervès  
vue prise de sur falaise

Château de Gervès.  
Vélox Corbeaux, vestiges de machicoulis  
(S) Vélox

9219. Château de Gervès  
Toitures et corbeaux

Château de Gervès  
et falaise de Saulière  
(O) Vélox

9220. Château de Gervès et  
falaise O

Château de Gervès  
Vélox

9221. Château de Gervès

Château de Gervès  
Vue ouest. Celle  
au 1<sup>er</sup> plan Vélox

9222. Château de Gervès O

SAULIAC



9231. Dolmen de Mas de Saldot-E



9232 Dolmen de Mas de Saldot .S.O.



9233. Ch<sup>teau</sup> de Ceuzals



9235. Falaise de Sauliac  
Reste de construction ancienne



9236. Falaise de Sauliac  
Aire à battre le blé



9234. Ch<sup>teau</sup> de Ceuzals  
Vestige de cheminée



SAULIAC

Dolmen de Mas de Galdot  
dit "Pierre-levée".  
Orienté. Dimensions de la table  
Longueur: 4<sup>m</sup> 70; largeur 3<sup>m</sup> 50; épais.  
sur maximum sur 65. Dalles latérales  
2<sup>m</sup> 10 de longueur en moyenne, épaisseur  
35 cm. Les dalles sont inclinées l'une  
vers l'autre. Chambre sépulcrale;  
sur 20 de large. Sur tumulus  
d'une quinzième de m. de diamètre.  
Vue E.

9231. Dolmen de Mas de Galdot. E

Dolmen de Mas de Galdot  
dit "Pierre-levée".  
La table, vue côté ouest.  
Carné en 2 tronçons

9232. Dolmen de Mas de Galdot. S.O.

Ch<sup>eau</sup> de Cuzals (Sauliac)  
Vue d'ensemble. Lorientaine  
Ch<sup>eau</sup> bâti en 1923. Incendié  
en 1942

9233. Ch<sup>eau</sup> de Cuzals

Falaise de Sauliac  
Ils y a beaucoup de constructions  
dans les vieux Sauliac  
qui ont été détruits et  
les matériaux employés  
ailleurs (notamment  
au coin de Sauliac de la  
vallée. Quelques-unes  
de ces maisons, sur encorbel-  
lement de la roche étaient  
semi-triptyques. Il  
y avait fontaine avec  
réservoir peu profond. A  
un falaise, remant sur  
lequel on pouvait accéder.  
Restes de constructions  
dites anglaises

9235. Falaise de Sauliac  
Restes de constructions anglaises

Le vieux Sauliac  
Aire à battre le blé  
Pour un remant de la falaise  
en encorbellement, la roche  
forme une étendue plate levée  
par un mur. C'est là que  
s'effectuait autrefois le  
battage du blé au moyen des  
fléaux

9236. Falaise de Sauliac  
Aire à battre le blé

Ch<sup>eau</sup> de Cuzals (Sauliac)  
Pied droit de cheminée  
XV<sup>e</sup> s. Cette  
cheminée, réemployée  
à Cuzals, provenait  
de St. Cirq. Lapopie

9234. Ch<sup>eau</sup> de Cuzals  
Vestige de cheminée

SAULIAC



4401 Vue g<sup>le</sup> Vieux Sauliac



4402 Vue générale Vieux Sauliac



3371. Maisons troglodytiques



5991. Vieux Sauliac  
vieux maison



3375. Restes de constructions  
fortifiées

SAULIAC

569

Le vieux Sauliac et la falaise

Vélox

9

Vélox

Vélox

4401 Vue g<sup>le</sup> Vieux Sauliac

Le vieux Sauliac et la falaise

Vélox

9

Vélox

Vélox

4402 Vue générale Vieux Sauliac

Le vieux Sauliac

571

Maisons troglodytiques sur la rive droite du Célé le curieux village de Sauliac a conservé dans sa partie la plus ancienne quelques maisons encastrées dans le rocher. Ce dernier leur sert partiellement de toiture. Postérieurement les demeures s'avancent à plusieurs mètres sous la haute falaise.

3371. Maisons troglodytiques

5991. Vieux Sauliac

vieille maison

FM 1122

Les fortifications de Sauliac. Les cantons de rocher fermés sur le dessus par des constructions en maçonnerie servaient de refuge au cours des guerres du Moyen âge. De l'ancien fortifié que nous reproduisons nous ne demeurait qu'accédait par une faible saillie de la falaise à un véritable abri fortifié qui se trouvait à moitié falaise et à une cinquantaine de mètres à l'est.

3375. Restes de constructions fortifiées

SAULIAC



3371 Dolmen et tumulus de Gardes



3376 Dolmen de Mas de Galdot



3385 Dolmen et tumulus de Gardes



3380. Dolmen et tumulus de Metairie-Basse



3379. Vestige de dolmen de Mas del Rey



3384 Dolmen et tumulus de Metairie-Basse

SAULIAC

Le dolmen de Gardes  
(Pierre levée)  
C'est un dolmen reculé. La table  
a été brisée et le tronçon restant  
mesure 1<sup>m</sup> 50 x 1<sup>m</sup>. Une dalle  
s'appuie, encore en bon état,  
à 3<sup>m</sup> de long. La 2<sup>e</sup> dalle  
latérale a été entièrement  
évacuée.  
Orientation: est-ouest

3381 Dolmen et tumulus de Gardes

Le dolmen de Mas de Galdot  
(Dolmen by tumulus)  
La dalle supérieure mesure 4<sup>m</sup> 30  
de long, 3 m de large et 0<sup>m</sup> 60  
d'épaisseur. L'ouverture de la  
chambre sépulcrale est tournée  
vers l'est

3376 Dolmen de Mas de Galdot

Le dolmen de Gardes  
(Pierre levée)  
C'est un dolmen reculé. La table  
a été brisée et le tronçon restant  
mesure 1<sup>m</sup> 50 x 1<sup>m</sup>. Une dalle  
s'appuie encore en bon état à 3<sup>m</sup>  
de long. La 2<sup>e</sup> dalle latérale  
a été entièrement évacuée.  
Orientation: est-ouest

3385 Dolmen et tumulus de Gardes

Le dolmen-tumulus de Métaire  
Basse  
Le tumulus d'une dizaine de m.  
de diamètre est composé principale-  
ment de pierres.  
Le dolmen proprement dit comprend  
la table de 3<sup>m</sup> 90 sur 2<sup>m</sup> 60, s'appor-  
tée par 2 dalles latérales mesurant  
0<sup>m</sup> 15 à 0<sup>m</sup> 20 d'épaisseur. L'axe  
de la chambre sépulcrale 1<sup>m</sup> 10.  
Orientation est-ouest

3380. Dolmen et tumulus de Métaire-Basse

Le dolmen de Mas del Rey  
Il fut démolit il y a une cinquan-  
taine d'années. Les dalles qui le  
composaient furent emportées secrète-  
ment pendant la nuit. A l'empla-  
cement du dolmen, il ne reste plus  
aujourd'hui qu'un tas de pierres.

3379. Vestige du dolmen de Mas del Rey

Le dolmen-tumulus de  
Métaire-Basse  
Le tumulus d'une dizaine de m.  
de diamètre est composé principa-  
lement de pierres.  
Le dolmen proprement dit comprend  
la table de 3<sup>m</sup> 90 sur 2<sup>m</sup> 60  
s'apportée par 2 dalles latérales  
mesurant 0<sup>m</sup> 15 à 0<sup>m</sup> 20 d'épaisseur.  
L'axe de la chambre sépulcrale  
1<sup>m</sup> 10. Orientation est-ouest

3384 Dolmen et tumulus de Métaire-Basse

SENAILLAC - Lauzès



3408 Eglise de Senaillac  
portail



3416. Vue générale



3408 bis Eglise de Senaillac  
le portail



3494 Eglise de Senaillac  
abside côté N.



3407 Eglise de Senaillac  
abside E



3411. Eglise de Senaillac  
façade

Le portail latéral de  
Senaillac l'église  
De style roman, il  
se pare de deux  
importantes colonnes  
aux chapiteaux  
finement sculptés.  
d. ex. flor.

3408 Eglise de Senaillac  
portail

Senaillac: Vue générale

3416. Vue générale

Le portail de l'église de  
Senaillac - Lauze  
L'ensemble romain  
mesure 4 m 70 de haut  
sur 2 m de large. Deux  
colonnes de 1 m 45 de  
diamètre encadrent la  
porte. Elles sont surmontées  
de chapiteaux finement  
décorés de motifs floraux.  
Au-dessus de l'arcade  
supérieure, 5 médaillons  
sculptés (Figuratives,  
animales ou humaines,  
pour 3 d'entre eux, deux  
sphères pour les 2 autres)

3408 bis Eglise de Senaillac  
le portail

Eglise de Senaillac  
Lauze: l'abside romane

L'église de Senaillac  
Primitivement chapelle du  
château. Cette église dépendait  
de l'abbaye de Marciac. Construite  
12<sup>e</sup> siècle. Le grand portail sud  
(4 m, 70 de haut sur 2 m de large)  
est surmonté par 2 arcades au-  
dessus d'une et arcades par 2 colonnes  
à chapiteaux gracieusement décorés.  
Au-dessus de l'arcade supérieure, 5 médaillons.  
2 sont des demi-sphères, les 3 autres  
représentent des figures humaines.

3407 Eglise de Senaillac  
abside. E

L'église de Senaillac  
La façade Lauze.  
La petite église romane,  
à clocher quadrangulaire,  
s'élève au centre du  
village à côté des restes  
de l'ancien château  
des Lostanges. S<sup>r</sup> Alvaire  
Il est probable que primiti-  
vement c'était la chapelle du  
château - Chœur et portail  
latéral romans, route,  
gothiques.  
La cure était seul  
de vinatour. Les dîmes lui  
valaient 70 charges de blé  
et 10 charges de vin.  
L'église a grandi et  
reconstruite en 1849

3411. Eglise de Senaillac  
façade

3404 Eglise de Senaillac  
abside de côté N

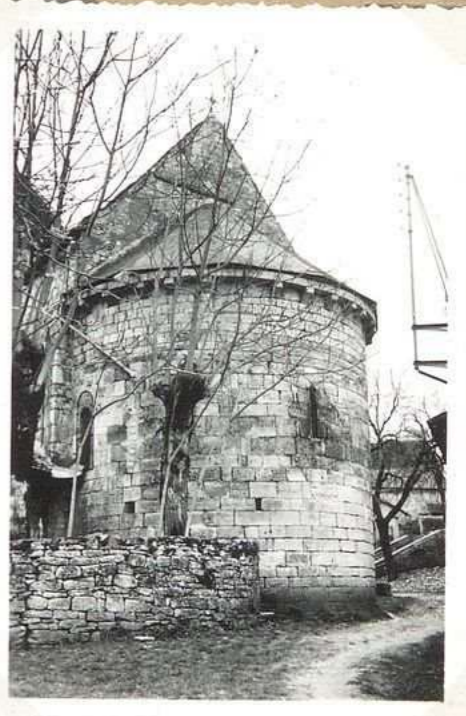
SENAILLAC - Lauzès



9237 Eglise de Senaillac  
O



9238 Eglise de Senaillac  
N



9239 Eglise de Senaillac  
Abside



9240 Eglise de Senaillac  
Portail latl S.



9241. Eglise de Senaillac  
Bauquette est<sup>re</sup> S



9242 Eglise de Senaillac  
Baie abside - S. ebrasement



SENAILLAC-Lauzes

Eglise de Senaillac  
côté N.O.

Eglise de Senaillac  
beaux embles, côté N.

Eglise de Senaillac  
Apside

Apside semi-circulaire  
nuitée ael. de four  
L'arc qui separe le  
ael. de four de la travée  
droite des chaires retombe  
sur colonnes engagées à  
chapiteaux romans.  
Autour de l'apside  
restes de dall <sup>chaire</sup> banquettes  
de pierre

9237 Eglise de Senaillac  
O

9238 Eglise de Senaillac  
N

9239 Eglise de Senaillac  
Apside

Eglise de Senaillac  
Portail roman sud  
Parait formé d'éléments  
romans remplacés  
Le portail est encadré  
par deux colonnes à  
chapiteaux - Les colonnes  
ont env. 45 de diamètre  
Les chapiteaux, corinthiens,  
sont ornés de motifs  
floraux -  
Au-dessus du portail  
s'alignent 5 médaillons  
figurations humaines  
médiévales et bibles

Eglise de Senaillac  
Banquette de pierre, façade  
sud de l'église -  
Lieu d'attente pour les  
offices - Lieu de repos et de  
rassemblement dominical

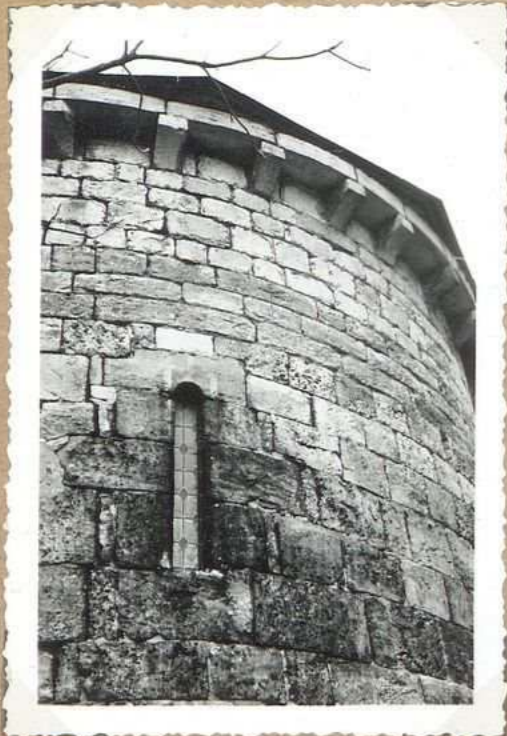
Eglise de Senaillac  
Façade côté sud de  
l'apside montrant  
l'ébrasement et disposition  
des clochers.

9240 Eglise de Senaillac  
Portail lat. S.

9241. Eglise de Senaillac  
Banquette ext<sup>2e</sup> S

9242 Eglise de Senaillac  
Baie absidi. S. ébrasement

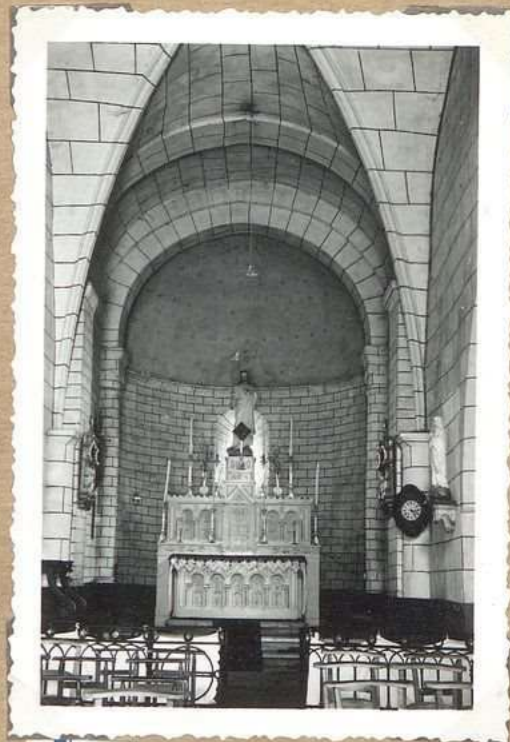
SENAILLAC-Lauze's



9243 Eglise de Senaillac  
Abside. Fenêtre romane



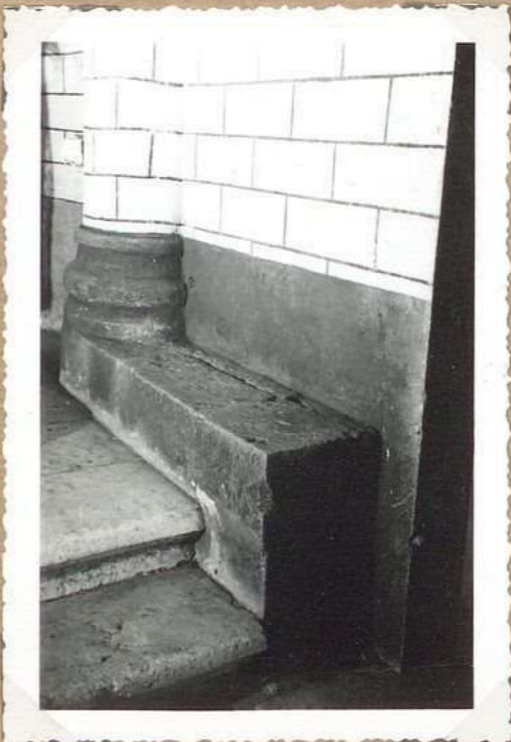
9244 Eglise de Senaillac  
Modillons au-dessus du  
portail lat.



9245 Eglise de Senaillac  
Le chœur



9246 Eglise de Senaillac  
Calice en verre



9247 Eglise de Senaillac  
Chœur. Base colonne  
et banquette



9248 Eglise de Senaillac  
Descente de croix

SENAILLAC-Lauze's

Eglise de Senaillac  
 Détail de l'abside  
 Fenêtre axiale  
 & trivite sur arceaux  
 Le vitrail échantonné  
 moulé

9243 Eglise de Senaillac  
Abside. Fenêtre roseaux

Eglise de Senaillac  
 Détail des modillons roseaux  
 au-dessus du portail sud  
 2 têtes humaines, 2 têtes, 1  
 tête d'animal

9244 Eglise de Senaillac  
Modillons au-dessus du  
portail sud

Eglise de Senaillac  
 Vue d'ensemble du chœur  
 Abside semi-circulaire  
 vitrée cul de four  
 L'arc qui sépare le  
 cul de four de la trivite  
 droite retombe sur  
 colonne engagée à  
 chapiteaux roseaux -  
 Porte de bas-côté en pierre  
 autour du chœur

9245 Eglise de Senaillac  
Le chœur

Eglise de Senaillac  
 Calice en verre  
 Ce calice est accompagné  
 d'une notice manuscrite:  
 "Ce calice a été employé à  
 offrir le saint sacrifice  
 de la messe de 1793 à 1797 par  
 M<sup>r</sup> Rives, natif de Sabadel,  
 canton de Lauze, curé de  
 Carrière d'Authe -  
 Transcrit de l'original  
 tenu par les vers.  
 Senaillac, 13 juillet 1869  
 (présent la signature de  
 J. ou 6 personnes dont celle  
 de Despeyroux, curé de  
 Brunac. (Dordogne)

9246 Eglise de Senaillac  
Calice en verre

Eglise de Senaillac  
 Le chœur -  
 Base de colonne  
 et basquette de  
 pierre, côté épître

9247 Eglise de Senaillac  
Chœur. Base colonne  
et basquette

Eglise de Senaillac  
 Descente de croix  
 Bois doré polychrome  
 H = 0m.82

9248 Eglise de Senaillac  
Descente de croix

SENAILLAC-Lauz



3417 Ruines du Mû à vent



8014 Eglise de Senailac  
Séculente de Christ en son sein



3410. Manoir de Senailac



3413 Eglise de Domenac

SENAILLAC-Lauze

Eglise de Senaillac  
Lauze.

Descente de Croix  
en bois doré et  
polychrome. Hauteur  
de groupe, sans le  
piédestal: 82 cm  
(Expos. d'art marial  
de Graucat, sept<sup>bre</sup> 1954)

Yélor

8014 Eglise de Senaillac

Descente de Croix en bois doré polych.

Le moulin à vent de  
Senaillac  
Quelques maigres ruines de  
ce moulin se voient à 1 km  
sud-est de Senaillac au  
point trigonométrique, cote 419.  
Les pierres les plus belles  
furent utilisées pour la  
reconstruction.

Yélor

3417 Ruines du M<sup>oulin</sup> à vent

Le château de Senaillac-Lauze  
Du château des Lostanges - S<sup>te</sup> Alvaire  
situé au centre du village et dont les  
compagnies anglaises s'emparèrent en 1387  
il ne reste plus rien. En face sur le  
coteau s'élève encore un vieux  
manoir aujourd'hui à usage de  
ferme. D'après de nombreux témoignages  
un souterrain établissait jadis la  
communication avec le bourg de Senaillac  
situé à l'est des châteaux.

3410. Manoir de Senaillac

L'église de Domenac  
S<sup>te</sup> Vincent de Domenac dont la  
chapelle est aujourd'hui aménagée  
en grenier formait <sup>autrefois</sup> une paroisse  
dépendant du chapitre de Cahors.  
Autour de l'ancienne église  
parc très agréable peuplé d'arbres  
d'espèces diverses. Un cimetière  
sully étend sa puissante  
frondaison sur le sanctuaire.  
Les dîmes de Domenac valaient  
au curé de ce lieu 30 charges de grain.

3413 Eglise de Domenac

SENAILLAC-Laurès



9249. Mon. rue Laur.  
Coeur de la diocèse  
détail



9250. Mon. rue Laur.  
Chevrière 1649



9251. Eglise de Senaillac  
Coeur de la nef



9253. Immeuble Pradel  
Porte 1735



9254. Croix du Roc de  
Lafarque



9252. Eglise de Senaillac  
Coeur d. la nef

SENAILLAC-Lauze

Cheminée, M<sup>oy</sup> V<sup>ue</sup> Lauze  
Detail de l'eau ornée  
Eau ovale ornée  
extérieur d'une bordure  
de feuilles de chêne  
A l'extérieur, figle I.H.S  
(?) et date 1649

Cheminée, maison V<sup>ue</sup> Lauze  
Largeur 3 m 50  
Hauteur 2 m 50. Largeur du  
maître au, 80.  
Cette cheminée a, sur le  
maître, de restes de maçonnerie  
ou maçonnerie: elle avait été  
aménagée pour usage de forge -  
sur entre du maître d'eau  
ovale. (v. détail photo) eue

Eglise de Senaillac  
Les retables de, nervures  
de chapelles  
se fait sur cul. de lampe  
gothique. Ces cul. de  
lampe qui présentent  
de l'intérieur sont  
malheureusement déformés  
par les épaisses couches  
de badigeon qui leur  
ont tout leur relief  
et leur beauté.  
ci. contre cul. de lampe  
côté évangile

9250. Moy V<sup>ue</sup> Lauze.  
Cheminée 1649

9251 Eglise de Senaillac  
Cul. de lampe

9249 Moy V<sup>ue</sup> Lauze.  
Eau de la cheminée  
détail

Innocent Pradel  
Eglise de Labastide. Haut  
Porte XVIII<sup>e</sup>.  
Linteau en mosaïque.  
sur un cartouche date  
1735. Longueur du  
linteau, 2 m 05.  
Pieds droits murelés  
reposant sur des bases  
sculptées.

Croix du Roi de Lafargue  
elle repose sur un  
maître de maçonnerie  
Hauteur de la croix propre-  
dite: 1 m 80. En deux  
pièces: crois et fût.  
Section rectangulaire  
17 cm x 16.  
Bras et partie supérieure  
bi-lobes.  
Dans un cartouche  
date 1681 (intersection  
du fût et du croissant)  
Senaillac

Eglise de Senaillac  
Cul. de lampe diapelle  
côté épître. (v. notices  
d'cul de lampe côté évangile)

9253. Innocent Pradel  
Porte 1735

9254 Croix du Roi de  
Lafargue

9252 Eglise de Senaillac  
Cul. de lampe

SENAILLAC laurès



9255 Mon Gonzalez  
Ecu. 1677



9256 Mon Course Joan  
Cheminée 1682. Détail ecu



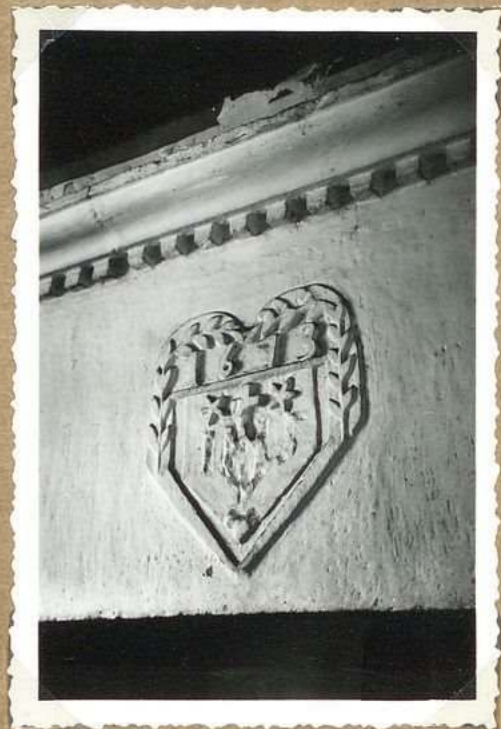
9257 Mon Course Joan  
Cheminée 1682



9258 Ecole publique Senaillac  
brier



9259. Ecole publique Senaillac  
Cheminée 1673



9260. Ecole publique Senaillac  
Feu de la cheminée. Détail



SENAILLAC

M<sup>on</sup> Gonzales  
Ecu pour d'une cheminée  
(Ancien immeuble)  
Dimensions de la pierre  
70cm x 65  
Hauteur de l'écu : 52cm  
Tige de feuillage  
de chaque côté de l'écu  
sur champ. Sigle  
I.H.S. étoile à 5 branches  
sur I et S. au sommet  
un cœur Date 1677

9255 M<sup>on</sup> Gonzales  
Ecu. 1677

Cheminée. M<sup>on</sup> Course Jean  
Detail de l'écu  
Deux branches de laurier ornent  
le sommet -  
A l'intérieur date 1682  
et sigle I.H.S. le tout en  
relief - I et S. surmontés d'une  
étoile à 5 branches

9256 M<sup>on</sup> Course Jean  
Cheminée 1682. Detail écu

Cheminée. M<sup>on</sup> Course Jean  
Largeur : 2<sup>m</sup> 70.  
Largeur du manteau 0<sup>m</sup> 80  
Corniches appareillées avec retour  
(dentelées) ; jambages  
pauvres (angles droits)  
Ecu droit le sommet  
et orné de branches  
de laurier porte en  
relief. La date 1682  
et le sigle I.H.S.  
(v. détail, photo).  
La porte d'entrée de  
la maison s'ouvre à  
des angles charnières.  
Sur les linteaux, s'écrit  
Vierge.

9257 M<sup>on</sup> Course Jean  
Cheminée 1682

Ecole publique (Senailly)  
Loyer -  
route berruaise, ta-  
blatts pierre; dallage  
pierre.

9258 Ecole publique Senailly  
Loyer

Cheminée pierre.  
(Ecole publique)  
Largeur 3m. Hauteur 2<sup>m</sup> 50. Largeur  
du manteau 0<sup>m</sup> 80. Jambages toriques  
avec chapiteaux. Manteau  
monolithique Ecu avec inscription  
(v. photog. détail) - Corniche  
moulurée (dentelées)  
Dans la maison contiguë à l'école  
(M<sup>lle</sup> Haut' Rochal) cheminée sembla-  
ble à celle de l'école - n'a pu être  
visité le 26 mai 55. prop<sup>rs</sup> absente

9259. Ecole publique Senailly  
Cheminée 1673

Cheminée pierre,  
Ecole publique  
Detail de l'écu -  
Hauteur 48cm.  
Orné de 2 branches  
de laurier.  
A l'intérieur, date  
1673. Au-dessous,  
sigle I.H.S. en partie  
de grade. Au-dessus de  
l'I et de l'S. une étoile  
à 5 branches, le tout  
en relief

9260. Ecole publique Senailly  
Ecu de la cheminée. Detail

SENAILLAC - Lourdes



9261. Eglise d'Artix  
Aberide



9262 Eglise d'Artix N.



9263 Eglise d'Artix  
Chœur



9264. Eglise d'Artix.  
Retable. Tableau c. évange.



9265. Eglise d'Artix  
Retable. Tableau c. opite



9266. Eglise d'Artix  
Vierge et l'enfant

SENAILLAC - Lourdes

Eglise d'Artix (Senaillac)  
Aleride, côté sud  
Aleride semi-circulaire  
niché, cul de four.  
Intérieur: deux bas-reliefs  
l'un à la retombée du  
cul de four, l'autre  
à 2 m au-dessus du sol

Eglise d'Artix (Senaillac)  
Vue d'ensemble NE

Eglise d'Artix (Senaillac)  
La chaire,  
côté (ensemble)  
Aberde voûté. cul de four  
Int: deux bas-reliefs  
l'un à la retombée du  
cul de four - l'autre à  
2 m au-dessus du sol.  
Tableaux du retable  
V. photog. (détail)

9261. Eglise d'Artix  
Aleride

9262 Eglise d'Artix N.

9263 Eglise d'Artix  
Chaire

Eglise d'Artix (Senaillac)  
Retable: tableaux côté  
évangile.  
Inscription:  
S<sup>tes</sup> AURELIUS  
CORDUBAE IN. HISPANIA  
NATI ARABICA. AD  
MARTIRIUM SE.  
EX 9 TOMO. BIBLIOTHECAE

Eglise d'Artix (Senaillac)  
Tableau du chœur.  
(côté épître)  
Deux tableaux (1<sup>m</sup> 60 x 990)  
sont placés de l'un et de  
l'autre côté d'une  
grande Anamnèse. Ils  
représentent partie d'un  
même ensemble.  
Inscription sur le tableau  
représentant ce côté.  
S<sup>ta</sup> NATALIA PASSI SUB  
PERSECUTIONE SE EXHOR-  
TANTES ANNO 352  
PATRUM. LIBRO 2 CAP.  
10. AUTO. ELOGIO.  
A la partie sup<sup>re</sup>. EXEMPLA  
à tableau de pose. Hauteur  
grande, côté évangile  
porte à la partie sup<sup>re</sup>  
CONIUGUM. d'après  
S<sup>tes</sup> AURELIUS (v. d'Artix)

Eglise d'Artix (Senaillac)  
Vierge à l'enfant  
en bois doré.  
Hauteur cm 65

9264. Eglise d'Artix.  
Retable. Tableau c. évangile

9265. Eglise d'Artix  
Retable. Tableau c. épître

9266. Eglise d'Artix  
Vierge à l'enfant

SENAILLAC-Louzes



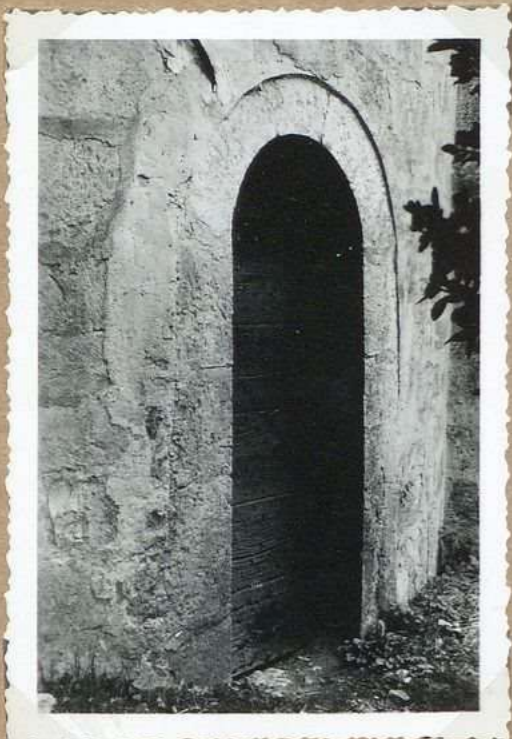
3414 Eglise d'Artix, facade



3415. M<sup>ur</sup> à vent pigeonier d'Artix



3409 Eglise d'Artix (altitude)



9267 Eglise d'Artix  
Porte de l'entrée côté  
des chœurs



3412. Lac d'Artix

SENAILLAC - Lauzès

L'église d'Artix - Senaillac  
Petite église blottie  
au-dessus du village,  
chaos de style  
romain. La façade

3414 Eglise d'Artix, façade

Le moulin à vent  
d'Artix - Senaillac  
Ce moulin jadis très  
prospère a été dépourvu  
de ses attributs et  
transformé en un  
confortable pigeonnier

3415. M<sup>oulin</sup> à vent pigeonnier  
d'Artix

L'église d'Artix  
A été l'objet de  
restaurations successives  
notamment en 1841 et  
1883.  
A été tenu ce village  
chaos romain  
En 1870, Antoine Farrigues,  
docteur en théologie et  
prieur-curé d'Artix

3409 Eglise d'Artix (calvaire)

Eglise d'Artix (Senaillac)  
Porte pleurante  
située dans  
le cimetière, côté  
sud des chœurs

3417 Eglise d'Artix  
Porte pleurante côté  
des chœurs

Le "Lac" d'Artix - Senaillac  
Comme la plupart des villages  
du Carosse, Artix possède une  
belle nappe d'eau dénommée  
pompousement lac. On  
aperçoit sur l'une des rives la  
falaise rocheuse dans laquelle  
il fut creusé.

3412. Lac d'Artix

SENAILLAC *Lauze*



9268 Ch<sup>teau</sup> de Senaillac  
Tour



9269 Ch<sup>teau</sup> de Senaillac  
ensemble S.O



9270 Ch<sup>teau</sup> de Senaillac  
Appui de fenêtre XVII<sup>e</sup>



9270 Ch<sup>teau</sup> de Senaillac  
Cuvier néolithique



9271. Ch<sup>teau</sup> de Senaillac  
Cheminée (cave)



9272. Ch<sup>teau</sup> de Senaillac  
Cheminée 1<sup>er</sup> étage XVII<sup>e</sup>

SENAILLAC. Laury

Château de Senaillac  
La tour  
Elle a un escalier  
à vis dont les marches  
sont en chêne massif  
ou 16 à 0<sup>m</sup> 18 d'épaisseur

Château de Senaillac  
Vue d'ensemble façade ouest  
Couverture en tuile canal et  
tuile plate; pignons à pans de  
bois

Château de Senaillac  
Fenêtre XVII<sup>e</sup>  
côté ouest  
Il en subsiste l'appui  
ouïe de dentelle,

9268 Ch<sup>teau</sup> de Senaillac  
La tour

9269 Ch<sup>teau</sup> de Senaillac  
ensemble S.O

9270 Ch<sup>teau</sup> de Senaillac  
Appui de fenêtre XVII<sup>e</sup>

Château de Senaillac  
Cuvier monolithe menant  
entièrement 1<sup>m</sup> 80 x 105  
Profondeur 48 cm.  
Épaisseur des pans 10 à 12 cm

Château de Senaillac  
Cheminée en pierre, rez. de chaussée  
Manteau en segment de cercle  
Hauteur à la clef; 1<sup>m</sup> 90  
Largeur 3 m.

Château de Senaillac  
Cheminée pierre (1<sup>er</sup> étage)  
Largeur 1<sup>m</sup> 90 - Hauteur 2<sup>m</sup> 60  
Largeur du manteau 0<sup>m</sup> 60  
Partie antérieure de faubages et  
partie inf<sup>re</sup> du manteau arrondies  
Manteau appareillé à corniches  
Pas d'inscriptions

9270 Ch<sup>teau</sup> de Senaillac  
Cuvier monolithe

9271. Ch<sup>teau</sup> de Senaillac  
Cheminée (cave)

9272. Ch<sup>teau</sup> de Senaillac  
Cheminée 1<sup>er</sup> étage XVII<sup>e</sup>

Société des Études du Lot  
33, rue de la Chantrenie  
46000 CAHORS

[etudesdulot@orange.fr](mailto:etudesdulot@orange.fr)

<https://societedesetudesdulot.org>

Conception graphique : *Michel Serin*

Numérisation : *Archives départementales du Lot*



© 2023 Société des Études du Lot