

Société des Études du Lot
38, rue de la Chantreterie
46000 CAHORS

<https://societedesetudesdulot.org>

etudesdulot@orange.fr

Fonds Léon Mailhol

LE LOT ILLUSTRÉ

Canton de Lalbenque

Planches 952 à 1041

AUJOLS

428
bis



140 Vue générale (ouest)



133 Les Créniaux. S-E



131 Vue générale, sud



8892 Eglise d'Aujols.
Pierres tombales

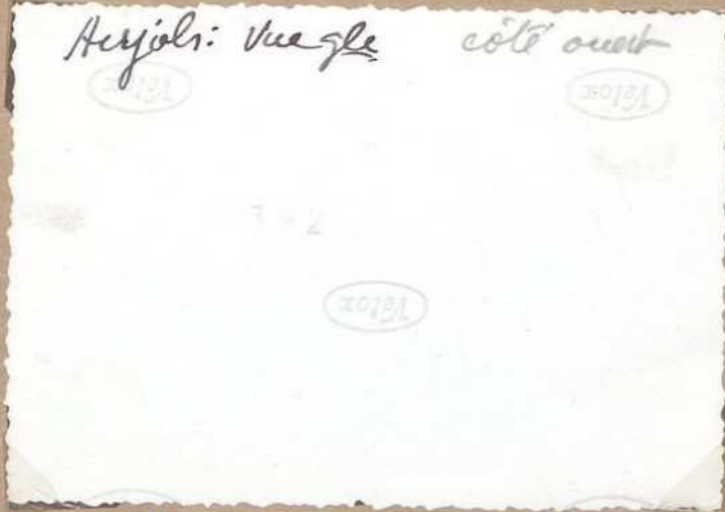


136. Les Créniaux N.



8893. Eglise d'Aujols
Bases de colonnes

AUJOLS

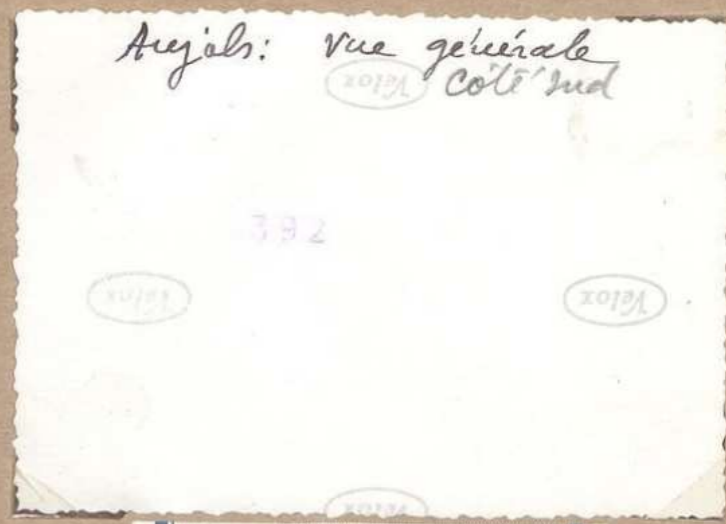


Aujols: vue générale côté ouest

140 Vue générale (ouest)

Les créneaux d'Aujols
Large construction sur-
portant une épaisse mu-
raille surmontée de
créneaux. Du côté ouest
on remarque une porte
ogivale murée et quel-
ques ouvertures destinant
des quadrilobes et de
trilobes. Cette bâtisse
se rattachait jadis au
fortin ou partie
ancienne du clocher
de l'église

133 Les Créneaux. S.E.



Aujols: vue générale côté sud

131 Vue générale, sud

Eglise d'Aujols
Sous la travée romane et dans
la nef, nombreuses pierres tombales
du XVIII^e
Inscriptions avec noms et dates,
la date la plus ancienne relevée
par nous est 1732

8892 Eglise d'Aujols.
Pierres tombales

Les créneaux d'Aujols (côté ouest)
Cette large bâtisse, classée
monument historique depuis 1929
se rattachait - il y a une soixantaine
d'années - à la partie la plus
ancienne de l'église. On distingue
encore facilement le départ de
l'arc de voûte qui réunissait les
deux édifices

136. Les Créneaux N.

Eglise d'Aujols
Travée romane
Bases de colonnes. côté
évangile

8893. Eglise d'Aujols
Bases de colonnes

AUJOLS



5337. Eglise d'Aujols N.



5338 Eglise d'Aujols S



5339. Eglise d'Aujols
Rebutie d'ares fac. N.



5340 Eglise d'Aujols, porte
accès escalier tour du clocher



5341. Eglise d'Aujols N.O



5342 Eglise d'Aujols. tour
d'escalier

AUJOLS

Eglise d'Aujols -
 Côté nord de l'église.
 Vestibule d'un Arc
 formeret faisait partie
 de l'ancienne église,
 reste entier.
 Sur la photog. on n'a
 perçut que la partie
 supérieure de l'arc

5337. Eglise d'Aujols N.

S'église d'Aujols.
 façade sud

5338 Eglise d'Aujols S

Eglise d'Aujols
 Sur la façade nord
 surmonte une retombée
 d'arcs d'ogive faisant
 partie de l'ancienne
 église

5339. Eglise d'Aujols
Retombée d'arcs fac. N.

Eglise d'Aujols -
 Porte d'accès à l'escalier
 de la tour

5340 Eglise d'Aujols, porte
accès escalier tour du clocher

S'église d'Aujols - N.O

5341. Eglise d'Aujols N.O

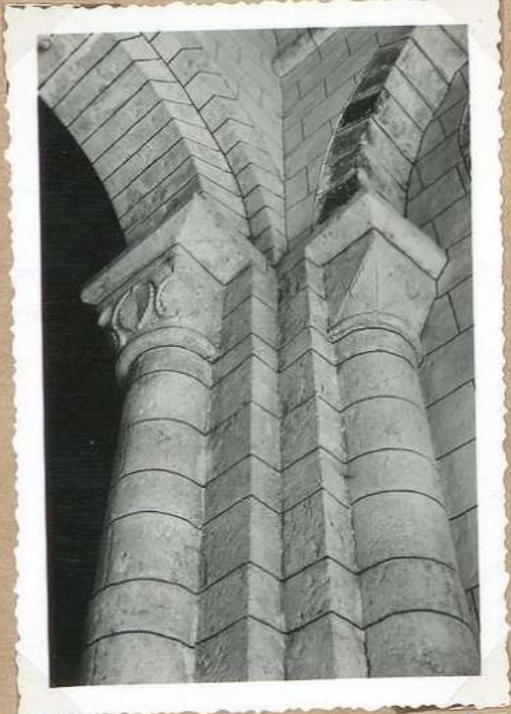
La tour d'escalier.
 Eglise d'Aujols
 Cette tour quadrangulaire
 abrite un escalier
 en vis qui est couvert
 par une voûte hélicoïdale -
 A droite de la tour on aperçoit
 l'ouverture étroite
 d'une fenêtre romane.

5342 Eglise d'Aujols. tour
d'escalier

AUJOLS



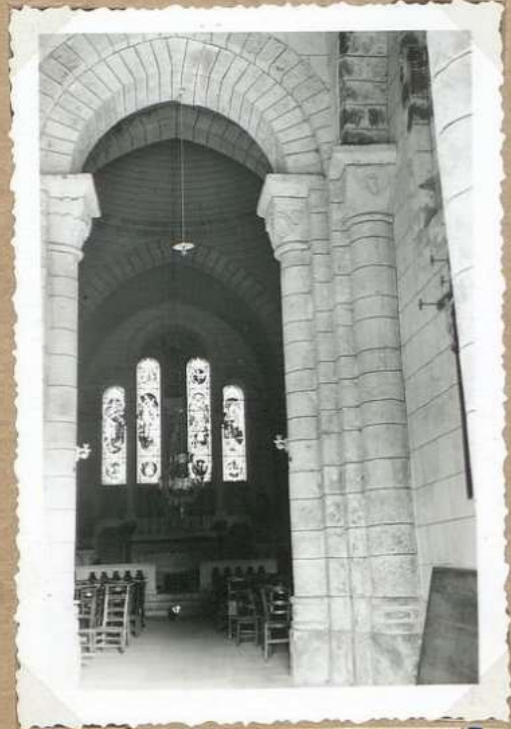
3343 Eglise d'Aujols
Vierge à l'enfant en bas



3344. Eglise d'Aujols
Travée romane, 2 chap.
côté épître



3345. Eglise d'Aujols
Deux chandeliers



3346 Eglise d'Aujols. Travée
romane de l'entrée



3347. Eglise d'Aujols.
Anclaves de la nef



3348. Eglise d'Aujols
Travée romane, vue de l'intérieur

AUJOLS

Eglise d'Aujols -
Vierge à l'enfant
en bois, ancienne
1^{re} 20. années

3343 Eglise d'Aujols
Vierge à l'enfant en bois

Eglise d'Aujols -
brèche romane de
l'entrée: deux chapiteaux
côté épître

3344. Eglise d'Aujols
Tracé romane, 2 chap*
côté épître

Eglise d'Aujols
deux chandeliers
en bois doré, anciens,
Hauteur: 0^m 32

3345. Eglise d'Aujols
Deux chandeliers en bois

Eglise d'Aujols
brèche romane de
l'entrée. Vue du côté
extérieur

3346 Eglise d'Aujols. Tracé
romane de l'entrée

L'église d'Aujols -
quelques pierres tombales,
de nombreuses pierres tombales
portant. des inscriptions, des dates,
des croix font partie du dallage
de l'église. Les dates relevées ne
remontent qu'au XVIII^e s. la plus
ancienne est 1732.
Ci: contre vue de dallage, entrée
de l'église

3347. Eglise d'Aujols.
Quelques pierres tombales

Eglise d'Aujols -
brèche romane de
l'entrée (vue de l'intérieur)

3348. Eglise d'Aujols
Tracé romane, vue de l'intérieur

AUJOLS



3349 Eglise d'Aujols.
Font baptismaux ensemble



134. Moulin à vent Δ 260



3350. Eglise d'Aujols
Font baptismaux, détail



3351. Eglise d'Aujols. 1939



3354 Vue d'Aujols O.
et les "aut. illes"



3352 Eglise d'Aujols, O.

AUJOLS

Eglise d'Aujols.
 Les fonts baptismaux
 Ils comportent des motifs
 de décoration peints à
 l'école de sculpture ornemen-
 tale quercyenne, autour de
 1500.
 Dans l'angle formé par la
 partie supérieure des fonts baptismaux,
 une fleur de lys surmonte
 un écusson portant le monogramme
 de Christ. Cet écusson prend
 place entre deux branches issues
 d'un bâton écoté ou forme d'arc.
 L'arc auant, autres bâtons
 écotés et moulures profilées.
 Au-dessus des petits ports, des
 fonts baptismaux un 2^e étage
 porte à fleuries de lys surmonté
 d'une couronne. Au-dessus de
 dessous des portes, trois roses
 de quercy.
 La croix baptismale est
 surmontée par un chapiteau
 à cavchets

5349 Eglise d'Aujols.
Fonts baptismaux ensemble

Le moulin à vent d'Aujols
 Il s'élève à la cote
 géométrique 260m. De ce
 moulin, qui fonctionna
 jusqu'en 1955, subsistent
 encore intérieurement.
 Le mécanisme
 et une roue. La toiture
 et les ailes sont en
 voie de disparition

134. Moulin à vent Δ 260

Eglise d'Aujols
 Les fonts baptismaux.
 Détails de l'ornementation

5350. Eglise d'Aujols
Fonts baptismaux, détail

La vieille église d'Aujols
 Monument des 12^e et 13^e
 siècles, dans quelques-unes
 de ses parties. La
 paroisse d'Aujols est
 déjà mentionnée en 1258.
 En 1337 l'église de
 cette localité reçut
 la dignité d'archidiaconé
 de Montpezat de la part
 de l'évêque Bertrand
 de Cardaillac

Reconstruction du clocher
 de 1891. L'église d'Aujols
 avait pour annexes, Flaugès
 et Laburgade

5351. Eglise d'Aujols. 1939

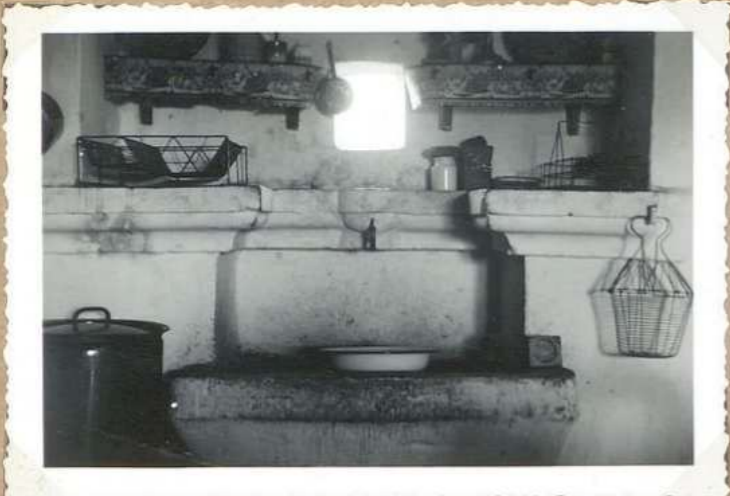
Le "lac" et le village d'Aujols
 Vue côté O.

5354 Vue d'Aujols O.
et lac au 1^{er} plan

L'église d'Aujols.
 La façade (ouest)
 La paroisse d'Aujols est
 mentionnée dès 1258. En
 1337, l'évêque Bertrand
 de Cardaillac unit l'église
 d'Aujols à la dignité d'archidia-
 coné de Montpezat.
 Plus tard Aujols a pour
 annexes Flaugès et Laburga-
 de et les jésuites de Cahors
 y recueillent les âmes à
 Aujols, qui a pour
 annexes Flaugès et
 Laburgade.
 Eglise reconstruite
 en 1880. Une
 travée romane a été
 conservée

5352 Eglise d'Aujols. O.

AUJOLS



3367 Mou Bergougnonnet
intérieur



126-53
3368 Vue générale S.O



3369 Mou Traysse d'ancien
aveu



3374. Croix de Camp de
Lurat



37.6-53 Mou Bergougnonnet
3370. Cheminée



3395 Croix de Pouzergues

AUJOLS

Maison Bergougnoux
à évier.
ensemble en pierres moulurées
avec pierre lave-mains. Les
moulures du lave-mains se
continuent sur les côtés, aux
tablettes destinées à recevoir les
seaux

3367 M^{on} Bergougnoux
à évier

12-6-53.
Aujols. Vue générale S.O.
S 030

Maison Fraysse Damien.
Auvant avec petit pilier
monolithique sculpté. A l'intérieur
cuvier oralaire monolithique

3369 M^{on} Fraysse Damien,
auvent

Croix de Camp de Seret
Porte une date: 1413. mais
la croix de Seret nous
paraît plus récente, peut
être XVIII^e.
Hauteur totale de la croix
1^m.70 environ. C'est à sup^{er}
de la croix et les arêtes
des crochets sont formées
tées. Consolés éboulés avec
pauvres formés par le fait
et le crochillon. A la partie
inf^{érieure} du fût est sculptée
une Vierge de 30 cm de
hauteur environ devant
l'événement et les lichères
ont fortement amoéli le
relief. Cette Vierge repose
sur deux coquilles (Luffidaneum)

3394. Croix de Camp de
Seret

Cheminée. maison³⁷⁻⁶⁻⁵³
Bergougnoux, boulanger
Cheminée au mur en
moulure reposant sur
de grandes consoles en
pierre -
la Taque en fonte. est
ornée par un relief
deux ours, l'un debout,
l'autre accroupi, chacun
d'eux jouant avec un
oursin.

37-6-53 M^{on} Bergougnoux
3370. Cheminée

Croix de Pouzergues
De haut du crochillon

3395 Croix de Pouzergues

AUJOLS



132 Ique d'Aujols 1^{er}cl



5360. Une "gariette"



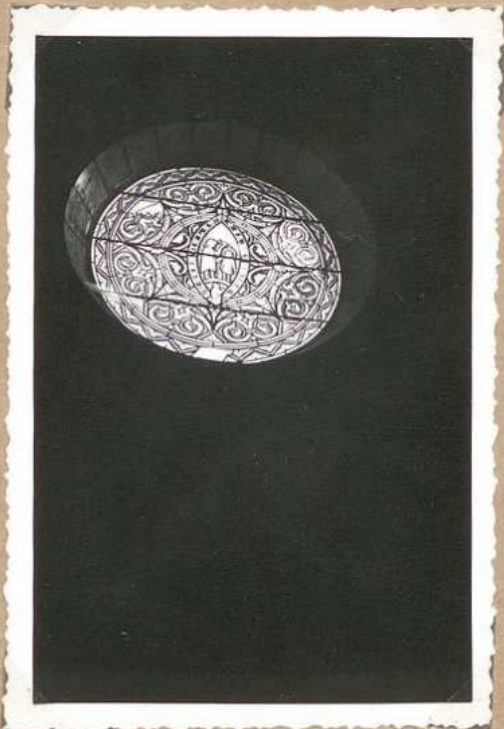
138 Ique d'Aujols 2^{cl}



8896. Sceau ancien.
Doc^t Arch^{es} depts



5336. Ique d'Aujols 3^{cl}



8897. Eglise d'Aujols
Vitrail: reproduction
sceau ancien

AUJOLS

L'ique d'Aujols 132

132 Ique d'Aujols 1^{re}

Une "gariotte" à Aujols.
A. 300 m du village d'Aujols.
et à 50 m à droite de
la route Fleury. Aujols.
Hauteur 3m; diamètre
int^r 1m 50.
Au sommet du toit
couronné en pierres plates
Au milieu de la couronne
pièce brute allongée
disposée verticalement

5360. Une "gariotte"

L'iqueⁿ d'Aujols 138
La partie aérienne affecte une
forme circulaire de 100 mètres de
diamètre. Au fond s'ouvre une
grotte que le touriste peut
visiter. ^{en période de sécheresse, peut encailler}
Il arrive souvent que des
brebis imprudentes tombent
par dessus les bords abrupts et
disparaissent dans le gouffre
* Dans la période de sécheresse, les flaques
d'origine des bœufs et autres remplissent
d'eau

138 Ique d'Aujols 2^{de}

Sceau ancien conservé
au presbytère -
Aux Archives depts du
Lot (série O. Aujols) on
trouve plusieurs pièces
qui portent, imprimées en
haut et à leur angle gauche
la reproduction du sceau
du 18^è conservé au presbytère
Ces pièces appartiennent
à la période 1874-1878

3896. Sceau ancien.
Doc^t Arch^{vs} depts

L'ique d'Aujols
5336

5336. Ique d'Aujols 3^{de}

Eglise d'Aujols (16)
Sceau du XIII^è, conservé
au presbytère d'Aujols
Un vitrail (oculus
de la nef, côté épître)
porte une reproduction
de ce sceau

3897 Eglise d'Aujols
Vitrail: reproduction
sceau ancien

AUJOLS



137 Le lac d'Aujols



14.6.53. Lac d'Aujols. O.
5356



5357 Lac d'Aujols E



5358 Lac d'Aujols, en
l'arros



13.6.53 Lac d'Aujols SE.
5359



135. "Lac" d'Aujols

AUJOLS

Le lac d'Aujols et
un coin du village - 5

137

137 Le lac d'Aujols

14.6.53. Lac d'Aujols

S 03 C

14.6.53. Lac d'Aujols. O.
3356

Le "Lac" d'Aujols E
Belle nappe d'eau de 70m de long.
environ. Ce lac est alimenté à la
fois par une source ^{1913A} sèche, au sud,
de la ^{1913A} - et aussi par le ruisseau de pluie
^{1913A} potable.
Lac poissonneux; bords du lac
s'éloignent 20 larviers dociles, 7 ad. et
l'époque des grands larviers, ceux de
la semaine qui précède la fête, notam-
ment, le nombre de larviers s'élève insuffi-
sant; les larviers marquaient les larviers
pour retrouver les larviers - Larviers de secours
pour l'époque de bases, sans ne pas
que l'époque ordinaire de l'époque de bases
Larviers de bases: 1913A, 1913A, 1913A, 1913A
à la base de la base: 1913A, 1913A, 1913A, 1913A

3357 Lac d'Aujols E

Le lac d'Aujols
Larviers à deux places.
Chaque des larviers a sur le côté
une cavité cubique pour poser le
larviers.

3358 Lac d'Aujols, un
larviers

13.6.53 Lac d'Aujols. S.E.

D 768

13.6.53 Lac d'Aujols S.E.
3359

Le lac d'Aujols
Belle nappe d'eau très poissonneuse
située semblablement au centre du
village. Ce lac a plusieurs quintaux
le poids des carpes qui l'habitent.
Vingt larviers à deux places, en
solide maçonnerie d'autrefois, s'élève
quint sur ses bords 135

135. "Lac" d'Aujols

AUJOLS



5362 Mon Vne Bach
chaies x v's



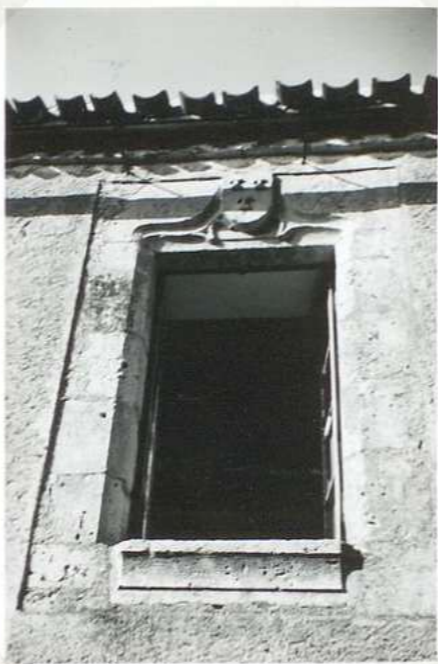
5361. Maison Vne Bach



5363. Mon Vne Bach
fontaine
accolade



5364 Croix de Pouzergues



5365 Mon presbytiale
Eau de source



5366. Croix de Camp de l'ours

AUJOLS

Maison V^{ue} Bach
Germaine.
Façade N. de la
maison Bach Germaine
Deux baies avec
linteau et accolade

Maison V^{ue} Bach Germaine
ensemble côté est
Maison ancienne qui a
conservé des baies du XV^e s.
Côté est porte avec linteau
creux d'une accolade. Côté
nord de la tour: 2 baies surmontées,
également, d'une accolade

Maison Bach Germaine
Porte avec linteau
creux d'une accolade
côté est

5362 M^{on} V^{ue} Bach
2 baies XV^e

5361. Maison V^{ue} Bach

5363. M^{on} V^{ue} Bach
porte avec
accolade

Croix dite de Pouzergues
Sur la place d'Aujols.
Hauteur de la Croix, y compris
le petit pédestal en
forme de pyramide: 1 m 20
Sur les bras de la croix
sont sculptés en relief
les instruments de la passion:
marteau, tenaille, clous
du ostensorio, un ^{au puy} ~~croix~~
figurant arm.

La maison presbytérale
Deux fenêtres rectangulaires
portées sur le linteau
murelés. une écumoire
armoirie avec (trois
tours ou trois rocs) (?)

Croix de Camp de Luret
Hauteur 4 m 70 environ, les
extrémités du croc en l'hois et
de la Croix se terminent
en arrondi. Aux angles
des angles, une console
renforce la croix.
A la base du fût, sont
maïeuement traités,
Vierge dont le relief
est bien adouci par les
lichens et l'usure du
temps.
Aucune date peu lisible.
1411. saub. t. il.
4 traverses peut être en
4. f. (croix-rouge)

5364 Croix de Pouzergues

5365 M^{on} presbytérale
Eaux armoirie?

5366. Croix de Camp de Luret

AUJOLS



9816 Vue générale d'Aujols

AUJOLS

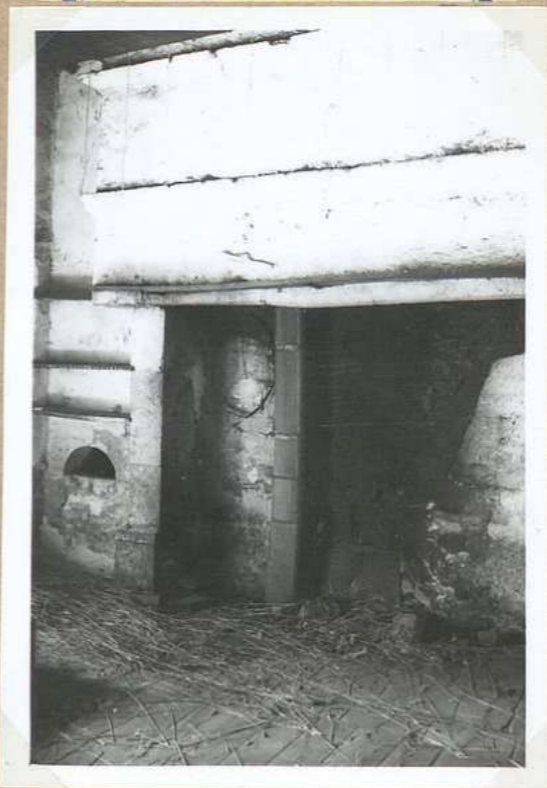


9816 rue générale d'Aujols

BACH



5378. Maison aux balcons de bois, escouffle et g...
de bois, escouffle et g...



7-10/54 Tour de Bach
7896 Cheminée du rez-de-chaussée
XVII^e.



170 M^{on} aux balcons de bois 1^{er} cl.



173. M^{on} aux balcons de bois 2^d cl.



6-10/54 Tour de Bach
7897. Cheminée du 1^{er} étage
XVII^e.



182 M^{on} aux balcons de bois 3^e cl.

BACH

Maison aux balcons de bois
(maison M^{me} Caruelle) - Fenêtré
sur chambrée meublée. Seul niveau
de la porte d'entrée porte la date, 1786.
Rien d'intéressant à l'intérieur

10101

10101

5378. Maison aux balcons
de bois, ensemble et 1^{er} ét.

7-10 Cheminée ^{Tour de Bach} des
rez-de-chaussée XVII^es
Largeur : 2m
Hauteur 3^m.50

6151

7-10/54 Tour de Bach
7896 Cheminée du rez-de-chaussée
XVII^es.

Vieilles maisons du Quercy
Vaste construction dont la façade
donne sur la place de Bach.
Deux balcons en bois, formant
étages superposés donnent à la
maison un aspect très pittoresque

170 M^{me} aux balcons de
bois 1^{er} ét.

Une vieille maison
vaste construction dont la
façade donne sur la place
deux balcons en bois formant
étages superposés donnent à la
maison un aspect très pittoresque

10101

10101

173. M^{me} aux balcons de bois
2^e ét.

6-10 La "Tour" de Bach
Cheminée en pierre XVII^es.
(1^{er} étage)
Largeur 2^m.50
Hauteur 2m

6151

6-10/54 Tour de Bach.
7897. Cheminée du 1^{er} étage
XVII^es.

Vieilles maisons du Quercy
La façade donne sur la
place de Bach. Deux balcons
en bois forment étages superposés
et donnent à cette maison
un aspect très pittoresque

182 M^{me} aux balcons de bois
3^e ét.

BACH



5387. Puits Crouzac (2^e puits)
cylindrique



172. Puits Crouzac 1937



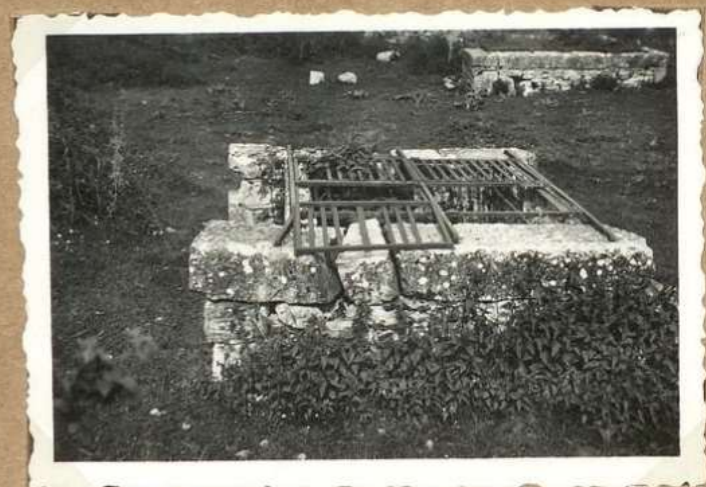
5389 Puits de Bach: entrée
du village. S.O.



5388. Puits Crouzac: 2^e puits
cylindrique
1939



171. Puits Crouzac



177. Puits de Bach: entrée
du village S.O. 1939

BACH

Les puits Crouzac
 (puits cylindrique). Le 2^e puits
 Crouzac placé à l'ouest du 1^{er}
 (50m) est beaucoup moins profond
 que le 1^{er}. Peu d'eau. *3078*

3387. Puits Crouzac (2^e puits)
cylindrique

Les puits Crouzac
 C'est un point d'eau important
 au milieu du Causses. Sa construction
 très soignée en gros moellons est
 attribuée *3079* aux Anglais qui
 occupèrent la région aux 14^e et 15^e
 siècles. *(à Soumouze 1^{er} puits)*

172. Puits Crouzac 1937

Les puits de Bach -
 Deux puits très anciens. L'un
 antique (à g. de la photo). Le 2^e.
 a conservé son aspect primitif.
 A l'entrée du Village, S.O. *3079*

3389 Puits de Bach: entrée
du village. S.O.

Le puits Crouzac 1^{er}
 A 50m du grand puits Crouzac
 a été aménagé un 2^e puits
 moins important et aussi, semble-t-
 il, moins ancien. *308*

3388. Puits Crouzac: 2^e puits
cylindrique
1939

Le puits Crouzac *3080* sont puits rectangulaire
 un atelier de distillation
 à la lergande
 C'est un point d'eau important au
 milieu du Causses. Sa construction
 intérieure très soignée en gros moel-
 lons jointifs est attribuée aux Anglais
 qui occupèrent la région aux 14^e et
 15^e siècles. *3081* direction int^{re} 4^m x 4^m.
 Profondeur 19m. mais le niveau de l'eau au
 milieu qu'on au-dessus de 7m. A ce niveau 3.
 sources par où l'eau arrive au 2^e étage.
 circulant sans arrêt sur des conduits
 Le fond du puits est formé par un gros moellon
 et puits et de marbre placé plus haut
 sur le coin / face de l'ancien moellon p. l'eau
 trad. locale. moellon p. l'Anglais

171. Puits Crouzac

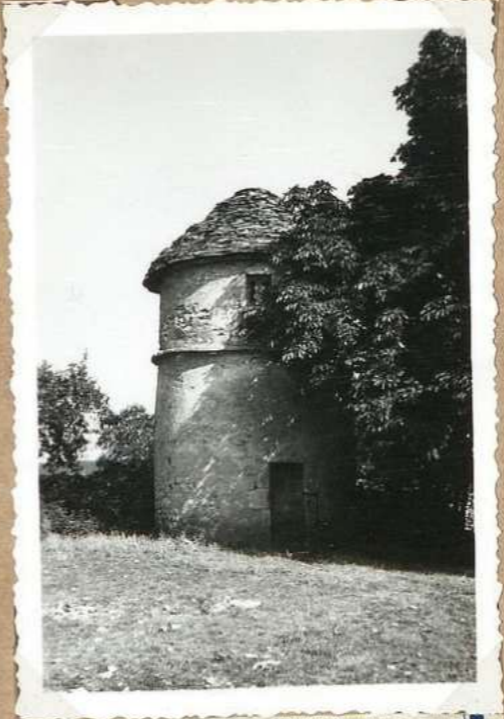
Les puits de Bach
 Un document du 17^e siècle signale quatre
 puits et chemin d'accès à ces puits au
 territoire des Pouzes, l'ancien des
 Roucailles. Ayant lui-même vu
 que deux de ces puits, d'ailleurs peu
 utilisés. D'après la tradition locale
 ces puits de construction soignée
 remonteraient à l'occupation anglaise

177. Puits de Bach: entrée
du village S.O. 1939

BACH



174. Ch^{teau} d'Aubrelong s.o.
1939



3379. Ch^{teau} d'Aubrelong:
le pigeonnier



175 Ch^{teau} d'Aubrelong
no 1939



3380 Ch^{teau} d'Aubrelong
façade ouest



41954 Ch^{teau} d'Aubrelong
7900 façade E.



3381. Ch^{teau} d'Aubrelong.
cheminée 1^{er} étage

BACH

Le château d'Aubrelong
Les restes se dressent dans une
clairière de la forêt d'Aubrelong,
commune de Bach. Les murs
côtés sont envahis peu à peu
par une vigoureuse frondaison
de lierre. Aubrelong appartenait
jadis au couvent des Chartreux
de Cahors. Depuis 1408

174. Château d'Aubrelong se.
1939

Château d'Aubrelong
Le pigeonnier
Construction cylindrique.
Couvercle conique en
pierres plates. Aut
2/3 de la hauteur
bandeau d'encadrement des
pigeons.

3379. Château d'Aubrelong:
le pigeonnier

Le château d'Aubrelong
côté sud

175. Château d'Aubrelong
No 1939

Le château d'Aubrelong
Façade ouest
elle a conservé deux fenêtres
à meneaux, et à l'angle
N.O. cinq corbeaux, restes
de mâchicoulis.

3380. Château d'Aubrelong
façade ouest

4-10 Château d'Aubrelong.
Façade est

41054. Château d'Aubrelong
façade E.
1960

Le château d'Aubrelong
Cheminée du 1^{er} étage
Il y a au château d'Aubrelong
plusieurs cheminées en pierre toutes
simples. paraitrait X^{VI}^e s.
Ci. toute cheminée du 1^{er} étage

3381. Château d'Aubrelong.
Cheminée 1^{er} étage.

BACH



167 L'église S.



3383. L'église: Portail .o.



3382. L'église E



5384 Mon dit "La Tour"



3385. Mon abbe' Costes
La cheminée



5386. Mon abbe' Costes.
fenêtre d'angle

BACH

L'église de Bach
 A été l'objet de
 nombreuses transfor-
 mations au cours des
 âges et ne présente pas
 de caractères marqués.
 Restauration d'ensemble
 en 1850.
 L'église de Bach
 avait pour annexe
 St Pierre de Baylats

167 L'église S.

L'église de Bach
 Portail,
 sur la façade ouest
 XV^e s.

3383. L'église: Portail .o.

L'église de Bach
 église romane fortement
 remaniée au 19^e siècle.
 Clocher quadrangulaire
 massif

3382. L'église E

La Tour.
 Maison carrée au N. d.
 la place. Fenêtre à
 meneaux, murs,
 côté nord.
 Au rez de. cheminée
 et au 1^{er} étage cheminées
 en pierre XVIII^e s.

3384 M^{on} dite "La Tour"

La maison Costes.
 La cheminée
 sur le linteau. motif floral
 et date 1691

3385. Mon abbe' Costes
La cheminée

La maison abbe' Costes
 Elle présente une
 fenêtre d'angle
 permettant la visibilité
 côté sud et côté ouest
 Au vit^{re}? cheminée
 portant la date 1691

3386. Mon abbe' Costes.
fenêtre d'angle.

BACH



3353. La Caminade -
Vue d'ensemble



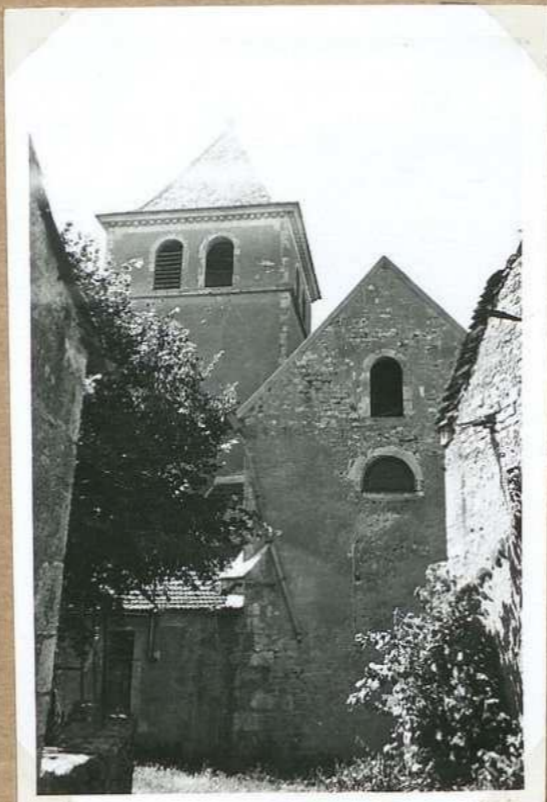
169 La Caminade: Console
de maçonnerie



171. Vue générale E



168 M^{un} à vent de Bach



5-10/54 Eglise de Bach - E.
7907



5371. M^{un} à vent de Bach
S.

BACH

L'ancien prieuré de Bach
 La communauté de ~~Bach~~
 Vaylats dépendait autrefois de cet
 établissement qu'on désigne aujourd'hui
 sous le nom de Caminade. (?)
 Son grand escalier en pierre
 constitue le seul reste intéressant
 de l'ancien prieuré.

3353. La Caminade. Vue d'ensemble

La Caminade
 L'angle nord-ouest
 de cette ancienne
 construction porte 6
 consoles, restes de
 maîtres oculés. A l'intérieur
 grand escalier de pierre.
 D'après la tradition
 la Caminade serait
 l'ancienne demeure
 prieurale

169 La Caminade. Console de maître oculé.

Vue générale de Bach E.
 (Vélox)
 306
 (Vélox)

171. Vue générale E

Le moulin à vent de Bach
 La porte nord donnait
 accès à la chambre de
 mouture haute; que la
 porte sud s'ouvrait
 dans un sous-sol où
 s'opérait le blutage de
 la farine. A 100 m plus
 loin se dressait un
 2^e moulin, de mouli
 complètement en 1946.
 Le moulin à vent de
 Bach représenté ci-
 dessus, a été détruit
 en 1947.

168 Mⁱⁿ à vent de Bach

S. 10 Eglise de Bach
 côté est
 Chevet plat G 151

5-10/54 Eglise de Bach - E. 7507

Le moulin à vent de Bach
 La porte nord donnait
 accès à la chambre de mou-
 ture haute; que la porte
 sud s'ouvrait dans un
 sous-sol où s'opérait le
 blutage de la farine.
 A 100 m plus loin se
 dressait un 2^e moulin qui
 a été complètement détruit
 en 1946. Le moulin à
 vent de Bach a été
 détruit en 1947.

5371. Mⁱⁿ à vent de Bach S.

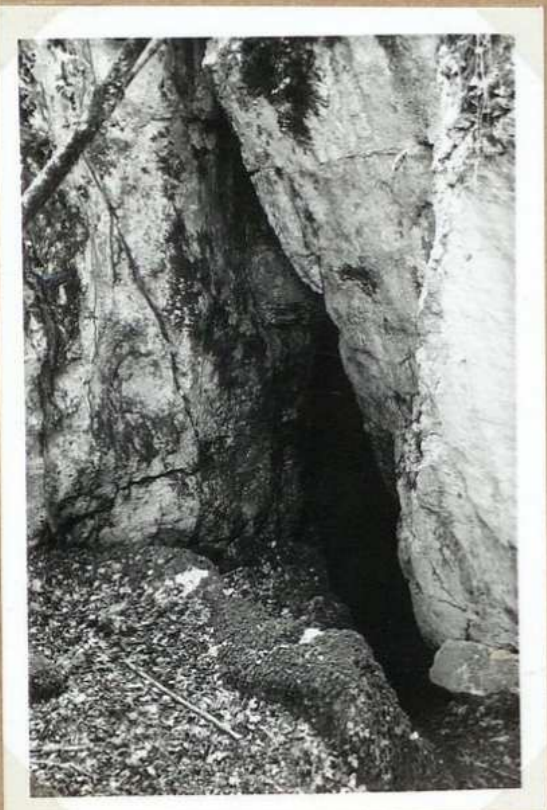
BACH



180 Vestiges de la Chapelle
St Alby



180 bis Vestiges de la Chapelle
St Alby



7898 Grotte du Cezauil
9-10/54 Entrée vu de l'ext?



3331 Grotte du Cezauil
occulte



10-11/54 Grotte du Cezauil
7899 Entrée: vue de l'int.

BACH

441

La chapelle St Alby.
 Dans le vallon de Cantayrac, à quelques
 dizaines de mètres du ruisseau niché dans
 quelques ruines, exhautes, par une abondante
 végétation. C'est l'emplacement de la chapelle
 St Alby. On trouve, de la dalle
 de l'autel se voit en avant des branches
 très tordus, que l'autre partie est
 restée au milieu des ruines.
 Jadis, à la suite d'une longue
 sécheresse, selon une vieille coutume de
 fidèle, ayant à leur tête, le pasteur de Bach
 se rendait au puits, d'entre
 chapelle où ils imploraient la pluie.

180 Vestiges de la Chapelle
 St Alby

La chapelle St Alby.
 Intérieur des ruines

308

180^{bis} Vestiges de la Chapelle
 St Alby

110 Grotte du Cezoual
 G 151
 Entrée - vue de l'extérieur

7898. Grotte du Cezoual
 9-10/54 Entrée vue de l'ext.

La grotte du Cezoual -
 telle s'ouvre nos jours du village
 d'Escaubert au milieu des bois. Cette
 grotte est assez peu connue, et les gens
 du pays ne l'ont même pas connue. D'après
 une relation de vieille de plus d'un
 demi-siècle la grotte du Cezoual
 aurait de stalactites et de stalagmites
 variées formant de curieuses pétrifications.
 Une série de rochers forment
 un couloir qui précède l'entrée
 3331

3331 Grotte du Cezoual
 entrée

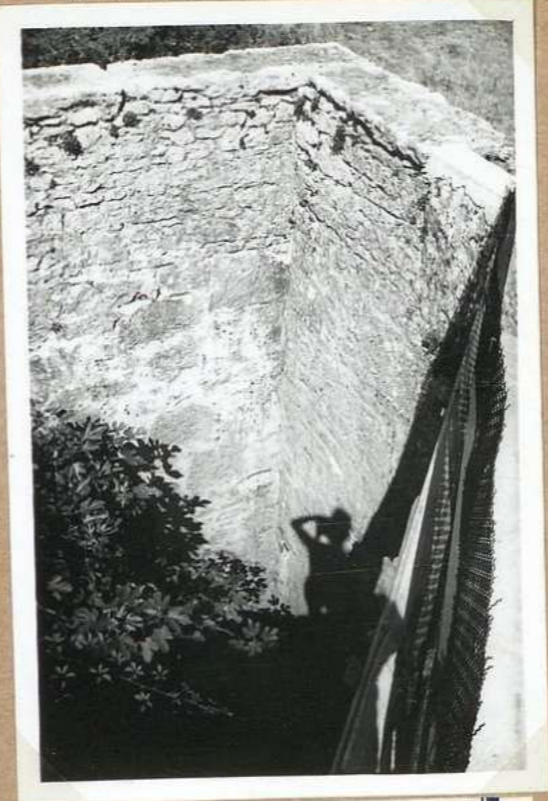
10-10 Grotte du Cezoual
 Entrée - vue de l'intérieur

10-10/54 Grotte du Cezoual
 7-899 Entrée: vue de l'int.

BACH



3373 Lac et lavoir de Puits
Crouzet



8-10/50. Puits Crouzet
7901 Paris dit



178 Puits de Pousebry



3374 Lac d'Escubert



3374 bis Lac d'Escubert

BACH

Lac et lavoir de puits Crouzac
Simple réservoir d'eau creusé
dans le rocher - Série de neuf
lavoirs doubles

1013A

1013A

3373 Lac et lavoir de Puits Crouzac

8-10 Puits Crouzac 54.
(Parois intérieures)
Deux puits à 50 m à droite
de la route et à 50 m l'un de
l'autre.
Le plus important construit en
deux pierres d'appareil formé
en un parallélogramme de
4 m. d'axe. Profondeur 14 m,
mais le niveau de l'eau ne
monte que de 7 m. au-dessus de 7 m.
A ce niveau 3 ouvertures par
où arrive l'eau, s'ouvrent
avec puisant de simple bois.
Le fond rocheux, n'est
pas horizontal - le puits a des
margelles, placées obliquement
aux angles. Les plusieurs puits
et margelles ont été usés par
les chaînes ou les cordes qui
servaient à puiser l'eau.
La tradition locale attribue
aux Anglais (qui ont été
au) la construction de ces
puits.

8-10/54. Puits Crouzac
7901 Parois int.

Le puits de Pousebry
Construction très ancienne un peu en
dehors du bourg, vers Escabanolle.
Pousebry est aujourd'hui à peu
près abandonné. Tout autour du
puits, que la tradition locale attribue
aux Anglais, s'élevait des morceaux
de pierres apportés par les générations
successives, qui sans relâche ou épiéris
le champ environnant

178 Puits de Pousebry

Lac d'Escubert rebuit

952

3374 Lac d'Escubert

2013A Lac d'Escubert 2013A Bach
Ce point d'eau qui comporte un
lac et un puits a perdu de son impor-
tance aujourd'hui du fait de la
dépopulation de la région.
Vue du lac en période de sécheresse,
août 1953

1013A

1013A

3374 bis Lac d'Escubert

BACH



5375 Dolmen de Mas Trouguet
N.E



5376 Dolmen de Mas Trouguet
et carite' voisine



5377. Dolmen de Mas Trouguet
E



176 Dolmen de Mas Trouguet
Bloc. O. partie sup.



179. Dolmen d'Escabassol

BACH

Le dolmen de Mas Trougués
 A 500m environ de la maison
 de Mas Trougués, à 100m à l'ouest d'une
 grange semblée en partie et à 10m à l'ouest
 d'un seuil en rempart de la grange.
 Deux blocs formant table séparés par un
 vide de 1m 20.
 Bloc côté ouest: 2m 20 de large, 1m 50 de
 long; 0m 50 d'épaisseur
 Bloc côté est: 2m 50 de large, 1m 30 de long
 largeur de la chambre sépulturelle 1m 30.
 La dalle latérale nord est presque entièrement
 couchée vers l'est: 3m de long. La dalle laté-
 rale sud a 2m de long et une hauteur, hors de
 terre de 70cm.

3375 Dolmen de Mas Trougués
N.E

Dolmen de Mas Trougués
 Vestige d'un dolmen et au N.O.
 une cavité longue de 4m et
 profonde de 2m environ, ^{peut-être}
^{depuis le dolmen}
 ainsi été creusée dans la roche
 Recherche de traces, de hémis ?

3376 Dolmen de Mas Trougués
et cavité voisine

Dolmen de Mas Trougués
 Vue sur le côté. (côté nord)

3377 Dolmen de Mas Trougués
E

Le dolmen de Mas Trougués
 Il est désigné dans le pays sous le
 nom de Geyro-lebado. Sa longueur dépasse
 5m; les dalles latérales ne sont affai-
 blés et la dalle supérieure a été coupée
 en deux tronçons. Dans la roche, à
 côté du dolmen, une longue et
 profonde excavation semble être
 l'emplacement d'où ont été
 tirés les dalles de megalithe.
 (Luppéthère.)

176 Dolmen de Mas Trougués
Bloc. O. partie sup.

Le dolmen d'Escabassol
 Il se dresse sur le plateau à
 150m de la maison ^{de ce nom} seule
 subsiste une dalle latérale
 plantée obliquement dans le sol
 (3m de long.)

179 Dolmen d'Escabassol

BELFORT



284 Vue générale S.



3391. Vue générale S.



285. Vue générale E



3393 Une "chauffe" et
grand'mère tenant la haie



3394. Fontaine Notre Dame

BELFORT

Belfort: Vue générale
1500
10181

284 Vue générale S.

Vue générale de Belfort

3391. Vue générale S.

Belfort: Vue générale
146
10181

285. Vue générale O

Une "chauffe" auprès de laquelle
une grand'mère de 85 ans, tiens
la poêle à chapeaux.
10181

3393 Une "chauffe" et
grand'mère tenant la poêle

Fontaine. Notre Dame
Fontaine très ancienne connue
à flanc de colline, face au château
de Belfort. Deux alevours
monolithes dont un de forme
inoxulière
10181

3394. Fontaine Notre Dame

BELFORT



299. Eglise de Belfort
SO.



399. Eglise de Belfort
S.



300. Eglise de Belfort
N.



5400 Eglise de Belfort
Chap. en chœur, évang. le



5402 Eglise de Belfort
cul. de lampe - niche



5401. Eglise de Belfort -
Chap. en chœur, épit.

BELFORT

L'église de Belfort
 L'église actuelle bâtie
 en 1862 dans le "nouveau" Belfort
 est dotée d'un clocher élancé
 (construction de 1895)
 qui ~~surpassait de long~~
^{l'ancienne}
 La ~~vieille~~ église était
 à La Figeuse, à côté
 du cimetière.
 Les dîmes de Belfort
 valaient au chapitre de
 Montpezat et à l'évêque
 de Cahors. 4000 livres d'effraye

299. Eglise de Belfort
SO

Eglise de Belfort.
 Vue d'ensemble côté sud
 église terminée en 1860.
 Reconstruction des clochers 1895

5399. Eglise de Belfort
S

L'église de Belfort
 Belle construction qui
 a ~~conservé~~ quelques
~~unes de ses parties~~
 romanes, notamment
 les chapiteaux du chœur
 Vue côté sud

300. Eglise de Belfort
N

Eglise de Belfort.
 Chapiteaux du chœur,
 côté évangile

5400 Eglise de Belfort
Chap^{aux} chœur, évangile

Eglise de Belfort
 Cul de lampe, retombée
 des arcs côté évangile
 (porche)

5402 Eglise de Belfort
cul. de lampe - porche

Eglise de Belfort
 Chapiteaux du chœur,
 côté épître

5401. Eglise de Belfort -
Chap^{aux} du chœur, épître

BELFORT



5418 Chateau de Belfort O.



306 Chateau de Belfort E



5419. Chateau de Belfort. vu de la Tigrouse S



5420. Chateau de Belfort O.

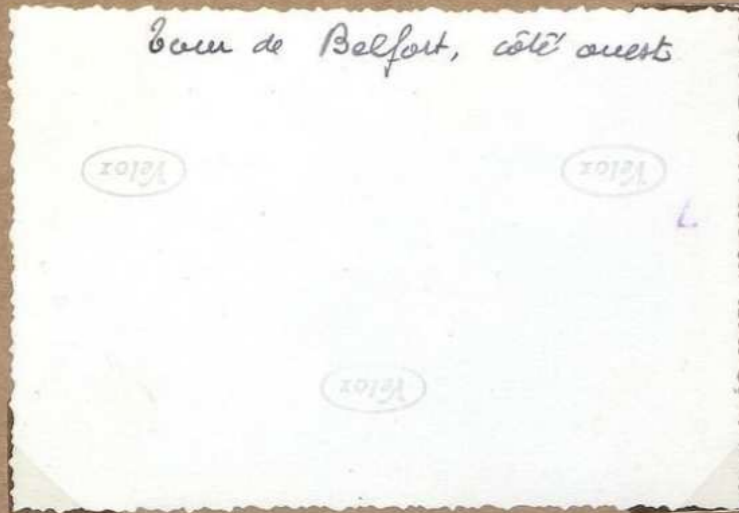


5421. Chateau de Belfort. Tour et rocher O.



5422 Chateau de Belfort Mur du garde N

BELFORT



Bourg de Belfort, côté ouest

5418 Ch^{eau} de Belfort O.

La ^{tour} ~~veste~~ du château de Belfort
sur ~~côté nord~~ - d'emploi
De cet ancien château (12^e
siècle) il ne reste qu'une grosse
tour carrée solidement plantée
sur le roc. Au 14^e siècle ce château
appartenait à Ratier de Belfort
qui se montra un des plus
redoutables adversaires de la
domination anglaise

301 Ch^{eau} de Belfort
E



Belfort - Vue générale
côté sud (de La Figoise)

5419. Ch^{eau} de Belfort.
vue de la Figoise S



Bourg de Belfort, côté est

5420. Ch^{eau} de Belfort O.

28.5.53 Château de Belfort
La tour, vue côté N.O

302 SI 227

5421. Ch^{eau} de Belfort.
Tour et rocher O.

Ruines de la Maison dite du Garde
Cette maison est bâtie sur le
château, à flanc de falaise. Portes (est)
avec linteau creusé d'une accolade
sous la pointe de l'accolade petit
écuon verge. Côté sud, façade Renaissance
saucé, à traversée de pierre, en très mauvais
état.
Intérieurement deux pieds droits de
cheminée en pierre, Renaissance

5422 Ch^{eau} de Belfort
M^{aison} du Garde

BELFORT



5423 Ch^{eu} de Belfort
porte clouée



26/5-53 Ch^{eu} de Belfort
5424 abris sous roche



5425. Ch^{eu} de Belfort
Tour S.E.



286. Ch^{eu} de Belfort S



27-5-53 Ch^{eu} de Belfort
5427 Hou du Surde - chemin



286bis Ch^{eu} de Belfort S

BELFORT

La tour de Belfort.
La porte cloutée
Cette porte s'ouvre sur
la façade est de la tour.
Elle est garnie de
deux foyers sur
relief extérieur en
forme de pyramide
(sans de relief)

5423 Ch^{eau} de Belfort
porte cloutée

26.5-53. Le château de Belfort
Abris sous roche, falaise
ouest
Au bas de la falaise
côté au-début de la
tour, côté ouest. Série
d'abris sous roche -
L'un d'eux à usage de
cave, fermée par un mur
7m de longueur en façade
5m de profondeur, 1m50
de hauteur. On y relève
la date 1768

26/5-53. Ch^{eau} de Belfort
5424 abris sous roche.

La tour de Belfort.
elle repose sur le S.E.
rocher. Voûte en
berceau plein cintre sur
reg-de-chaussée. La
mité du 1^{er} étage n'a
conservé que la retombée.
Trois arcatures aveugles
en arc brisé. Toiture
en tuiles plates liés de plomb.
Dimensions, de l'intérieur
la tour. 5m x 5m.
Épaisseur du mur 80cm

5425. Ch^{eau} de Belfort
Pour S.E.

La tour de Belfort
C'est le seul reste des
l'ancienne fortification
finie en 1277 et qui
au 14^{ème} siècle appartenait
à Memie Rahier de Belfort
l'un des plus redoutables
adversaires de la domina-
tion anglaise. Ce n'est
plus qu'un tronçon, les
ruines de sa courne
mais, vu de hauts voisins,
il montre cependant que
le château de Belfort
avait une porte
de première de 1^{er} ordre.
En 1784 Louis Delpeu de
Belfort seigneur de la baronnie
de Belfort, Lumbijac et autres
lieux de la région, vendit à
Belfort une tour et une
maison.

286. Ch^{eau} de Belfort S

27-5-53. Château de Belfort.
Maison dite du garde
Date l'intérieur des ruines de
cette maison pieds droits de cheminée
Renaissance

302 51 227

27-5-53 Ch^{eau} de Belfort
5427 Hou du Garde cheminée

La tour de Belfort
C'est la seule tour carrée
se dressant à l'extrémité d'un
promontoir rocheux. C'est
le seul reste d'un ancien
triole au du 12^{ème} siècle
Au 14^{ème} siècle ce château
était la propriété de
Rahier de Belfort
qui se vendit pour
les Anglais au adver-
saire redoutable
d'emploi

286bis Ch^{eau} de Belfort S

BELFORT



293 Eglise de S^t Genies



5395. Eglise de S^t Genies
le chœur



5397. Eglise de S^t Genies
abside



5396 Eglise S^t Genies
abside S.



5398 Eglise S^t Genies
choeur et porche

50.

BELFORT

L'église de St-Génies - Belfort
de la Millau

Cette église paroissiale neuve, au commencement des 16^{is}, fut rétablie par bulle du pape Sixte V de 1584 et annexée au chapitre St-Martin de Montfeyat. Clocher arcade à 3 logs, réparé en 1713 - Restauration d'ensemble de l'église en 1852. Clocher arcade sur la façade ouest. Porch sur colonnes cylindriques - Porte latérale avec date 1781. Une porte fait communiquer la maison presbytérale avec l'église (tribune). Rebuilt with arches and a large tower.

293 Eglise de St Génies

Eglise de St-Génies de la Millau
le chœur.

Abside semi-circulaire voûtée en cul-de-four. Dans le chœur petite tribune voûtée en berceau. Chœur surélevé par rapport à la nef.

5395. Eglise de St Génies le chœur

Eglise de St-Génies de la Millau
vue d'ensemble, côté abside

5397. Eglise de St Génies abside

Eglise de St-Génies de la Millau
Abside et partie de la nef,
côté sud: 2 fenêtres romanes

5396 Eglise St Génies abside S.

Eglise de St-Génies de la Millau
le chœur
le chœur (côté ouest) et le porch, sur colonnes cylindriques

5398 Eglise St Génies chœur et porch

BELFORT



290 Sarcophage de
St Fleurien. 1^{er}



296 Eglise de St Fleurien
1938



294. Sarcophage de St Fleurien
2^e



5410 Sarcophage de St. Fleurien
(1^e)



5412 Eglise de St. Fleurien
destructions (1953)



5411. Sarcophage de St. Fleurien
2^e

BELFORT

Les sarcophages de St. Fleurien
 Ce sarcophage de pierre, d'1 m 10 sur 0 m 40
 et a quelques dizaines d'années, fut
 fait en vue de faire de nouveaux
 sarcophages de grès à une
 centaine de mètres au sud de l'église.
 Ces sarcophages, qui semblent
 appartenir à l'époque mérovingienne
 de fait étaient superposés par groupes
 de 4, et munis d'un couvercle en
 pierre. Quelques-uns de ces sarco-
 phages sont encore utilisés aujourd'hui
 d'être comme abreuvoirs à bestiaux.

290 Sarcophage de St. Fleurien. 1^{er}

L'église de St. Fleurien
 Cette construction, qui s'élève à
 l'extrême sud du département
 semble appartenir à la fin du 15^e
 siècle. D'après la tradition locale
 un monastère s'élèverait jadis
 tout près de l'église -
 L'église de St. Fleurien dépendait
 du chapitre de Montpezat.

296 Eglise de St. Fleurien 1938

Les sarcophages de St. Fleurien
 Il y a quelques dizaines d'années fut
 mis à jour de nombreux sarcophages
 de grès, à une centaine de mètres au sud
 de l'église. Ces sarcophages qui semblent
 appartenir à l'époque mérovingienne
 étaient superposés par groupes de quatre
 et munis d'un couvercle en pierre.
 Quelques-uns de ces tombeaux sont
 utilisés aujourd'hui comme abreuvoirs
 à bestiaux. Le sarcophage représenté
 se trouve au village, près d'un hangar.

294. Sarcophage de St. Fleurien 2^e

Les sarcophages de St. Fleurien
 Un grand nombre de sarcophages furent
 trouvés à une centaine de m. au sud
 de l'église vers 1880, au lieu dit le
 Courbet. On les utilisa comme abreuvoirs.
 1^{er} Sarcophage. Il se trouve à 150 m à
 l'est de la maison Sandou.
 Dimensions: longueur ext^{re} 1 m 90;
 largeur tête, 65 cm; largeur pieds, 40 cm;
 épaisseur, 7 cm; profondeur 30 cm. A 3 ans
 côté tête.
 Ce sarcophage fut en grès roman
 et parois portait des traces d'écriture
 chevrons.

5410 Sarcophage de St. Fleurien (1^{er})

L'église de St. Fleurien
 Substitutions de l'église
 L'église de St. Fleurien, menaçant ruine
 a été démolie en 1952. La plus grande
 partie des matériaux a été employée
 à la construction d'un cinéma à Montpezat.
 L'autre partie est allée servir pour bâtir, sur
 place, une petite chapelle.
 L'église de St. Fleurien avait une abside
 polygonale, une nef à 3 travées parallèles
 obliques sur la façade ouest en ogive,
 de la nef, précédés de arcs trilobés.

5412 Eglise de St. Fleurien substitutions (1953)

Les sarcophages de St. Fleurien.
 2^e sarcophage - Adossé au
 hangar de la maison Sandou
 Dimensions: longueur ext^{re} 2 m;
 largeur côté tête, 58 cm; largeur côté pieds
 37 cm; profondeur, 30 cm; épaisseur, 7 cm.

5411. Sarcophage de St. Fleurien 2^e

BELFORT



5416. Moulin à farine de bois.
Pounau.



292 bis. Ch^{eau} de la Rochejâc



5416 bis Ch^{eau} le fosse.



5417 Moulin Poissieu
arcades XV^es



289. Moulin à vent

BELFORT

Maison à pans de bois.
 Maison Pournou
 Remplissage: pierres, briques, terre.
 Une partie de rez-de-chaussée
 se développe dans le rocher ^{au-dessus de la} ~~au-dessus de~~ roche ^{au-dessus de} ~~au-dessus de~~ roche ^{au-dessus de} ~~au-dessus de~~ roche
 Bâtie sur l'emplacement des
 chaux, au sud

5416. Maison à pans de bois.
Pournou

Château de Louhejac (1739)

292. Ch^{eau} de Louhejac

Château de Belfort
 Le fosse' et le puits' du château
 Ce fosse' actuellement large d'une
 vingtaine de mètres sépare l'emplacement
 du château du reste du plateau,
 côté nord. Au bord de ce fosse'
 puits' en belles pierres d'appareil taillées
 de segment de cercle, et l'élévation
 Au-dessous de la construction le
 puits' s'agrandit pour former dans
 le rocher une grande poche d'eau

5416 bis Ch^{eau} le fosse'.

La maison, Poissone
 Au la maison Pournou, présente
 trois arcades aveugles, côté est
 du même côté la porte d'entrée
 à un linteau creusé d'une
 accolade (XV^e s.)

5417 Maison Poissone
arcades XV^e s.

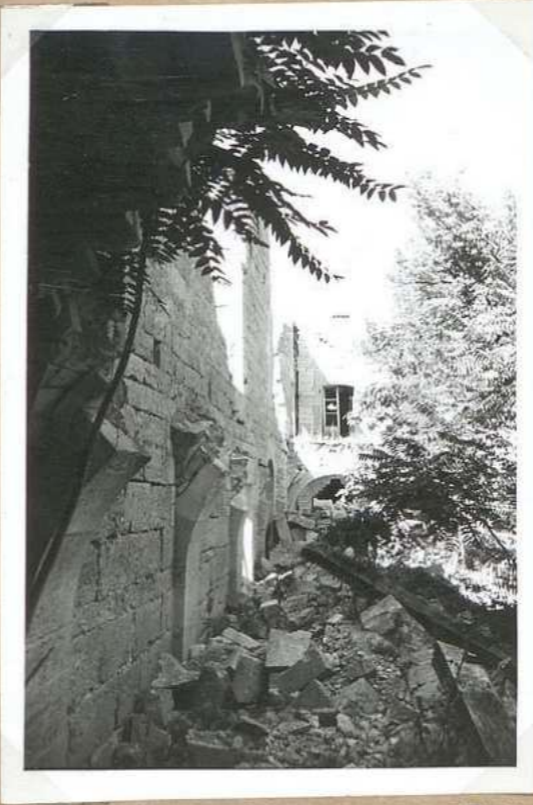
Le moulin à vent de Belfort
 Le toit a disparu, laissant aux
 intempéries tout le mécanisme
 intérieur. Avec ses ailes
 décharnées, le soir, à l'horizon,
 il apparaît comme une
 gigantesque araignée.

289. Moulin à vent

BELFORT



302 Ruines du ch^{ateau} de Loubejac



315-53 - ch^{ateau} de Loubejac
5413 - Pilastres et retombées
des arcs au de ch^{ateau}



303 Ruines du ch^{ateau} de Loubejac



344. Ch^{ateau} de Loubejac



292. Ch^{ateau} de Loubejac
1939



345. Loubejac: la
"capleve"

BELFORT

Le chateau de Loubejac
 Etat actuel: 1951.
 Brulé par les Allemands en
 1944

302

302 Ruines du chateau de Loubejac

31-5-53 - Chateau de Loubejac 31
 1953
 Pilastres et retombées des arcs
 soutenant la galerie à
 balustrades.
 302 51 221

31-5-53 - Chateau de Loubejac
 3413 Pilastres et retombées
 des arcs au-dessus de la galerie

Le chateau de Loubejac
 Etat actuel: 1951.
 Brulé par les Allemands: 1944

303

303 Ruines du chateau de Loubejac

Chateau de Loubejac
 Le portail d'entrée de la
 cour.
 Au milieu d'une allée
 de buis.
 Grande arcade aux
 angles, chausse, voûte
 en arc de cloître sur
 bel appareil

3414

3414. Chateau de Loubejac

Le vieux manoir de Loubejac
 Il domine la vallée supérieure
 du Lemboulas, au sud de la
 commune de Lalbouque, vers
 Montdoonnere. Une superbe
 galerie couverte occupe la
 façade principale.
 L'édifice est le chef-d'œuvre
 de l'architecture de la fin du
 15^e siècle. Il est remarquable
 par sa galerie couverte à
 balustrades, ses châteaux
 et manoirs. Il est inscrit
 au titre des monuments
 historiques en 1944.

292. Chateau de Loubejac
 1939

La "caplève" de Loubejac.
 Système très primitif pour
 puiser l'eau, autrefois d'un
 emploi courant au Bas-quec
 Levier composé d'une tige
 d'arbre long et mince. Ce
 levier se met sur un point
 d'appui fixe. A l'extrémité
 du levier, côté puits, s'attache
 la longue barre où vient
 se fixer le seau. De
 l'autre côté du levier
 une corde pèse percée
 forme contre poids.

3415

3415. Loubejac: la "caplève"

BELFORT



288. Eglise S^t Jean des Arades



29/5. 53. 3403. Eglise de
St Jean des Arades
les vietes.



3390 Eglise de S^t Jean
des Arades



3404. Eglise de S^t Jean des
Arades (red)



3405. Eglise de S^t Jean des
Arades cul. de lampe

BELFORT

L'église de St-Jean des Arades
 elle est mentionnée en 1263 dans le statut capitulaire de l'église de Cahors. D'après la tradition locale l'œuvre primitive ~~aurait été~~ s'élevait à 1 km plus à l'est.
 En 1856 l'église de St-Jean des Arades menaçait ruine et est interdite.
 La construction actuelle est de 1857. St-Jean des Arades est une succursale de St-Amand de Flers. Le revenu de cette église au profit du chapitre cathédral, s'élevait à 68 quartes de blé.

388. Eglise St-Jean des Arades

29-5-53. Eglise St-Jean des Arades. 29
 Les vitres.
 Eglise ancienne. Chœur nef et chapelles vitrés d'ogives retombant sur arcs de lauzes sculptées non. Arcs doubleaux très aigus. La clef de voûte de la 2e travée de la nef. porte une date: 1858 (?)

29/5. 53. 3403. Eglise de St-Jean des Arades
Les vitres.

Eglise de St-Jean des Arades d'après
 Vieille construction avec minuscule clocher à four à proximité des ruines du château de Maraval.
 L'église St-Jean des Arades est mentionnée en 1263 dans les statuts capitulaires de l'église de Cahors. Le revenu de cette église au profit du chapitre cathédral, s'élevait à 68 quartes de blé.

3390 Eglise de St-Jean des Arades

Eglise St-Jean des Arades (nord)

Vélox

Vélox

Vélox

3404. Eglise de St-Jean des Arades (nord)

Eglise de St-Jean des Arades
 La retombée des ogives se fait sur arcs de lauzes sculptés au nord. C-voûte ceul. de lauzes se retombent d'ogive. (Chœur, côté s'élève)
 Arcs doubleaux très aigus. La clef de voûte de la 2e travée porte la date 1858.

Vélox

Vélox

3405. Eglise de St-Jean des Arades ceul. de lauzes

BELFORT



298 Source du Lemboulas



298 bis Source du Lemboulas

BELFORT

La source du Lumboulay
 Naissance du ruisseau à 100m
 au-dessous du château de
 Lumbéjac. Belle eau, claire
 et transparente, arrosée de caux.

298 Source du Lumboulay

La source du Lumboulay.
 Naissance du ruisseau à 100^m
 au-dessous du château de Lumbéjac.
 Belle eau, claire et transparente
 arrosée de caux.

298^{bis} Source du Lumboulay.

BELFORT



5406 Ch^{eau} de Maraval
la hôtellerie
Porte de la hôtellerie



283 Ch^{eau} de Maraval
écuyer armée



287 Ch^{eau} de Maraval S



5407 Croix de Merle N.



5408 Croix de Merle S



5409 Ch^{eau} de Maraval
le pigeonnier

BELFORT

Le château de Maraval.
 La poterne (?)
 La partie la plus ancienne du château est la cave voûtée en berceau plein cintre. Cette cave avait des "cruels", sortes de pilos creusés dans le roc, aujourd'hui fermés.
 Ci-dessus, sorte de poterne souterraine, entre deux portes, en arc brisé. A la partie sup^{re} de l'ouverture, ancienne écusson armorié. Entre les deux portes petite voûte en berceau.
 (vue prise de l'intérieur de la cave)

Vélox

Vélox

5406 Ch^{eau} de Maraval la poterne

L'écusson du château de Maraval
 Au-dessus d'une porte ogivale aujourd'hui enterrée, cet écusson fut découvert par le propriétaire du château en 1949

Vélox

283 Ch^{eau} de Maraval écusson armorié

Le château de Maraval
 Il se présente aujourd'hui sous la forme d'un parallélogramme rectangle au sommet d'un mamelon élevé. Ce peut être l'endroit où on découvre les vestiges de anciennes constructions: étroite porte à arc brisé surmontée d'un écusson. Au-dessus de cette porte, une voûte en berceau (14^m 5) avec remplacement de anciens gonds. Dans la cave voûtée en berceau, trois ouvertures de 0^m 60 de diamètre (deux sont aujourd'hui bouchées) donnant accès à des souterrains. cachette de 2^m 5 de diamètre. D'autres souterrains - cachettes existent encore sur les débris du château

287 Ch^{eau} de Maraval S

La Croix de Merle,
 elle se dresse au ^{fin nord} bord d'un ancien chemin à 1 km environ au nord de l'église St Jean de Aades.
 Piédestal en maçonnerie haut de 90 cm, large de 80 cm. La hauteur de la croix proprement dite est de 1^m 10. Le fût est creusé d'une niche formant à la partie sup^{re}, un arc en anse de panier. Celui-ci est surmonté de 2 volutes formant accolade. Le fût de forme octogonale est taillé dans un parallélogramme de 35 cm d'arête. - La partie sup^{re} de la croix est un ovale de 10 cm de diamètre. de la niche: hauteur: 40 cm; largeur: 25 cm; profondeur 20 cm.

5407 Croix de Merle N.

La Croix de Merle, face sud

Vélox

Vélox

Vélox

5408 Croix de Merle S

Le château de Maraval.
 Le pigeonnier
 Construction quadrangulaire avec pigeons de protection des vents, sur trois côtés.
 A 50 m à l'est du pigeonnier. Il surmonte 3 "cruels", sortes de pilos où l'on peut pénétrer par un trou d'homme de 0^m 60 de diamètre. Ces pilos sont, structurellement, 2 de profondeur et 2^m de diamètre environ.

Vélox

Vélox

Vélox

5409 Ch^{eau} de Maraval le pigeonnier

BELMONT-Lalbenque

455



5428. Vue générale
de la rivière



317 Vue générale



315bis L'église



315. L'église

Vue générale de Belmont
(sud)

1012A

1012A

1012A

1012A

5428. Vue générale
(vue s. film)

Vue générale de
Belmont, Ste Foi

1013A

1013A

33

317 Vue générale

L'église de Belmont Ste Foi
L'église primitive s'élevait au
lieu même actuel. On n'a conservé
aucun reste de cet édifice pas plus
que de la 2^e église construite plus
tard, dans le village à 200 m au
Nord de la 1^{re}. L'église actuelle
date de 1844, les voûtes de

sanctuaire de 1867. Les
dîmes de Belmont valaient aux
chapelains de Cahors 2000 livres de rente

315 bis L'église

L'église de Belmont
Elle se dresse en haut du
village près de l'ancien
château féodal d'emploi

315. L'église

BELMONT-Lalbenque



5429 Le chateau - Tour d'angle N.E.
et entrée



5430. Le chateau, ensemble
sud



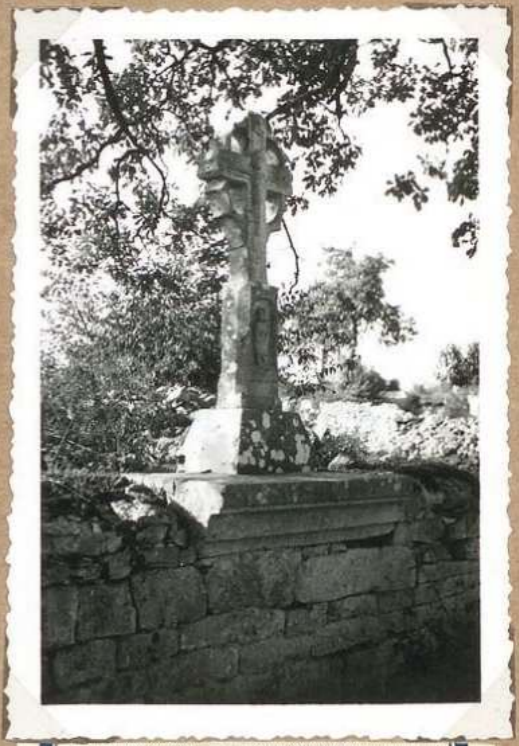
5416. Le chateau - Tour
d'angle N.E.



5431 Chateau de Belmont
escalier 1^{er} étage



5435-5437 Chateau de Belmont
5432 Escalier rez. de chateau



5433. Croix de la Mare

BELMONT - Lalbenque

Le château de Belmont
 tour d'angle - vue
 S.E.
 Cette tour on ne peut
 accéder à cette tour direc-
 tement, du rez. de chaussée
 on pense que primitivement
 c'était une tour en pierre
 Au 2^e étage la tour
 est vitrée en calotte.
 Quelques peintures subsistent
 dans cette pièce vitrée
 qui aurait servi de
 chapelle pendant la
 Révolution.

5429 Le château Tour d'angle N.E. et entre

Le château de Belmont (sud)
 Les de Carit sont seigneurs de
 Belmont aux XV^e - XVI^e - XVII^e siècles.
 Au milieu du XVII^e, le Belmont
 de Laburgade sont seigneurs
 de Belmont. Ils conservent la seigneurie
 jusqu'à la Révolution.
 En 1783, Jean François de Laburgade
 seigneur de Belmont, posside le chateau
 de Belmont et est seigneur, par indivis,
 avec le marquis de Puy La Roque. Hauteur
 Carrière à 2 étages - fenêtres modernes
 dallage de pierre au rez. de chaussée.

5430. Le château, ensemble sud

Le château de Belmont
 Importante construction
 très dont certaines
 parties remontent au
 14^e siècle. Le château
 de Belmont resta
 jusqu'à ces dernières
 années la propriété
 des Laburgade de
 Belmont. seigneur
 de Belmont depuis
 1510

316. Le château. Tour d'angle N.E.

Château de Belmont
 L'escalier
 Escalier à volées
 droites à balustrades.
 Peut être XVII^e s. -
 Vue prise au 1^{er} étage

5431 Chateau de Belmont escalier 1^{er} étage

36-5-53. Le château de Belmont 36
 L'escalier.
 Le rez. de chaussée du chateau de Belmont
 a un dallage en pierre, escalier à
 volées droites, à balustrades. Peut être
 XVII^e s.

36-5-53 Chateau de Belmont 5432 Escalier rez. de chaussée

La Croix de la Mare.
 Croix du type discoidal
 située au carrefour
 de deux chemins, à 200m
 au sud du Har des Pech.
 Cette croix porte quelques
 sculptures grossières: Christ
 en relief. Sur la partie
 inférieure fait autre person-
 nage. Un nom Bosc,
 nous probable des
 failleur de pierre et
 une date 1733.
 Hauteur de la croix
 1m 30 environ.

5433. Croix de la Mare

CIEURAC



5303 Chateau de Pauliac -
vue locataire E.



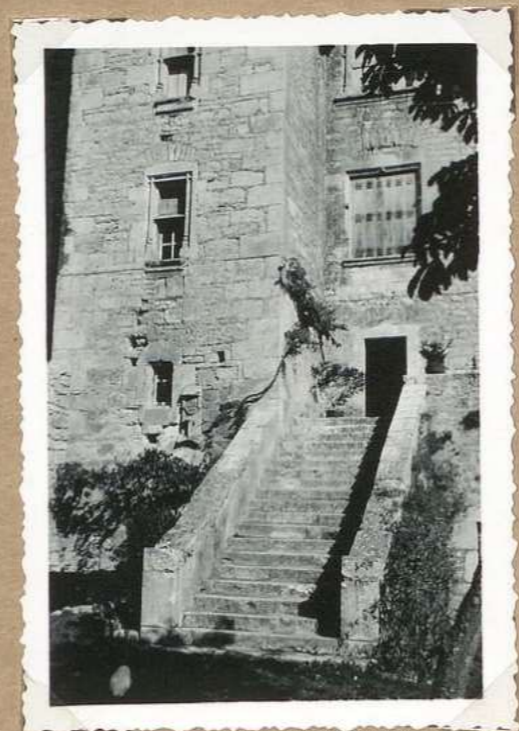
5306. Chateau de Pauliac
vue d'ensemble, facade sud



5307. Chateau de Pauliac
facade nord



5305 Chateau de Pauliac,
facade est



5308. Chateau de Pauliac
facade sud, escalier



1057. Chateau de Pauliac S.O.

CIEURAC

Le château de Pauliac
Vue l'intérieur, côté est 5303

10101

10101

10101

5303 Ch^{teau} de Pauliac -
Vue l'intérieur E.

Le château de Pauliac
vue d'ensemble, côté sud.
Le ch^{teau} de Pauliac était
une dépendance de l'abbaye
de Lagarde-Dieu. Les abbés
y vivaient bonheurs et y
sejournaient parfois
longtemps. Ils ont à la
fois seigneurs et rois
de Pauliac sont il afferment
les dîmes, le domaine
de Cayran, Pech de Tos,
Haute-Jenne se rattachaient
au prieuré de Pauliac.
Le 25 janvier 1790 le ch^{teau} de
Pauliac fut pillé et saccagé.
40 barriques de vin furent
ou répandues. On brûla tout
ce qui l'on ne peut supporter,
ou mit le feu au ch^{teau} - le
domaine de Pauliac fut vendu
comme bien national en 1791.

5303

5306 Ch^{teau} de Pauliac
vue d'ensemble, façade sud

Le château de Pauliac
Façade nord.

La partie nord du château
de Pauliac offre une série
de trois voûtes superposées
(cave, 1^{er} étage, 2^e étage).
Restes de corbeaux en pierre sur
cette façade

10101

5307 Ch^{teau} de Pauliac
façade nord

Ch^{teau} de Pauliac
La façade nord.

Actuellement l'entrée
se fait au 1^{er} étage, à
droite de la tour, au
moyen d'un escalier droit
en pierre.

Sur les façades sud et ouest
fenêtres Renaissance,
les murs complets, les
autres en partie détruits.

10101

5308 Ch^{teau} de Pauliac
façade sud, escalier

Le château de Pauliac.
Façade est.

Le château de Pauliac comporte
trois étages, des caves voûtées en
berceau. Au 1^{er} et au 2^e étage
restes de piliers droits de cheminées
monumentales, superposées (XV^e siècle).
- Les murs du ch^{teau} de Pauliac
ont 1^m50 d'épaisseur

5305

5305 Ch^{teau} de Pauliac,
façade est

Le château de Pauliac S.O.

Vaste forteresse ruinée dans la
commune de Cieurac, actuellement
à usage de ferme. Une partie de
la construction comporte 3 étages de
voûtes superposées. C'était jadis la demeure
des abbés de Lagarde-Dieu.
Il y avait un donjon carré de pierre
à la base. Les seigneurs de Pauliac
y vivaient.
En 1790 le château de Pauliac fut pillé et
saccagé. 40 barriques de vin furent
répandues - on mit ensuite le feu au château.
En 1791 le domaine de Pauliac fut vendu
comme bien national pour la somme de 25.000 livres.

1057 Ch^{teau} de Pauliac S.O.

CIEURAC



23.6.53 ch^{teau} de Pauliac
5309 Pieds droits de cheminées



35.6.53 ch^{teau} de Pauliac
5311. Cheminée XVII^es.



36.6.53 ch^{teau} de Pauliac
5310. De part escalier de la tour



5312 ch^{teau} de Pauliac
écusson armorié et baie accol.



5314 Écusson armorié, détails



5313. Écusson armorié

CIEURAC

Le château de Pauliac
23-6-53.
Piéds droits de cheminées
Au 1^{er} et au 2^e étages,
en l'intérieur du mur
de la façade de ouest,
restes de piéds droits de
cheminées monumentales
reperposés (XV^e siècle)

23-6-53 chateau de Pauliac
5309 Piéds droits de cheminées

Château de Pauliac 35-6-53
Cheminée XVII^e s.
Cette cheminée mesure 3m40 de
large et 2m50 de haut. Il semble qu'elle
ait remplacé une cheminée plus
ancienne dont on distingue encore,
sous le crépi, la partie supérieure
des piéds droits.

35-6-53 chateau de Pauliac
5311. Cheminée XVII^e s.

Le château de Pauliac
L'escalier de la tour
et entrée de la cave 36-6-53
Départ de l'escalier au
niveau des sol 030

36-6-53 chateau de Pauliac
5310. Départ escalier de la tour

Château de Pauliac
Escusson armorié et
baie avec arcs accolés,
façade sud.

5312 chateau de Pauliac
Escusson armorié et baie accol.

Château de Pauliac
L'escusson armorié.
(détails)

5314 Escusson armorié, détails

Château de Pauliac
Escusson armorié
Au-dessus de l'entrée
primitive, c'est un armoiré
de Raymond de Tolmont
abbé de la Garde. (avec)
(Cros et cloches, croce
d'abbé sur l'escusson)
Une dalle de pierre
fixée obliquement
au-dessus de l'escusson
forme une sorte d'au-
vent protecteur
- (1) Jean VI de Raymond de
Tolmont fut abbé de la
Garde. D'ici à la fin du XV^e
et au début XVI^e s.

5313. Escusson armorié

CIEURAC



5317. Croix de Pradelles



5326. Monog. de Christ et de la Vierge. Mon. Cebayres



5315. Croix de Cieunac (place mairie)



4366 Croix de chemin. (est du village)



5304 Chateau de Pauliac. facade sud, la tour



5316. Croix de Cieunac, entrée village côté ouest

CIEURAC

La Croix de Pradelles.
 Croix monolithe de 1 m.
 de haut constituée par
 un bloc de pierre simple-
 ment épannelé à la
 partie supérieure. Les bras
 de la croix se devinent
 à peine par l'annonce
 de quatre angles rentrants.
 La base du fût cylindrique
 s'engage, pour fixation,
 dans un cône de pierre
 creusé lui-même d'une
 cavité cylindrique. Sur
 le fût est gravée la date
 1812

5317. Croix de Pradelles

Maison Cubaynes à Pauliac
 Monogramme du Christ et
 de la Vierge, au-dessus de la
 porte d'entrée

5326. Monog. du Christ et de la Vierge. M^{on} Cubaynes

La Croix de Cieuras
 (place de la Mairie)
 Croix discoidale, échaucrée
 aux angles formés par le fût
 et les bras de la croix. Sur la
 face antérieure un Christ de
 dimensions réduites passe presque
 chaque bras au lieu de nombreux
 et importants motifs sculpturaux.
 Un haut figure humaine rayonnante;
 sur chaque bras de la croix, rose à six pétales.
 Deux petites figures en dont
 les contours ont été de 'haches'
 par une forte saignée flan-
 quant le Christ à la partie
 supérieure du corps; au-dessous
 un ostensor, puis une rose
 à 6 pétales; enfin un personnage
 soutenu par une tige toujours
 à la manière de figures
 mentionnées ci-dessus peut
 être la Vierge. Sur les faces latérales, autres sculptures
 diverses. H = 1,80 Date: 1842

5315. Croix de Cieuras (place mairie)

Une croix de Carrefour (Cieuras)
 4366 →
 Elle se dresse entre le
 village et le château, au
 carrefour d'un chemin. La
 partie supérieure de la croix
 s'encadre dans le piedestal
 qui porte une cavité profonde
 de 5 cm.
 Cette croix porte la
 date 1782.
 Croix monolithe. Ce bloc
 profil cruciforme n'est formé
 que par l'annonce de quatre
 rentrants - sur la face
 antérieure a été gravée
 le faible relief d'un
 chancelier

4366 Croix de chemin. (est du village)

Château de Pauliac.
 Facade sud, la tour.
 La facade sud de
 château est flanquée
 d'une tour carrée dans
 laquelle se développe
 un escalier en vis qui
 tenait les pièces de
 tous les étages. Les
 marches inférieures de cet
 escalier sont en pierre.
 Les autres en bois.
 L'entree primitive se
 fait à la base de la
 tour. 5304

5304 Ch^{âteau} de Pauliac. facade sud, la tour

La Croix de Cieuras
 (entrée du village, côté
 ouest)
 Croix monolithe de 1 m 50
 de hauteur. Date gravée à
 la base du fût: 1856.
 Les extrémités des bras de la
 croix et la partie supérieure du
 fût sont carrés. Mais dans
 le bloc de pierre, le profil
 cruciforme n'est formé que
 par l'annonce de quatre
 angles rentrants, restés à l'état
 de segment de cercle. Sur la
 face antérieure a été gravé
 une croix au profil pié-
 métique.
 Les sculptures de la base de
 la croix imitent les sculptures
 des bases de colonnes au
 pied droit du XV^e siècle

5316. Croix de Cieuras, entrée village côté ouest

CIEURAC



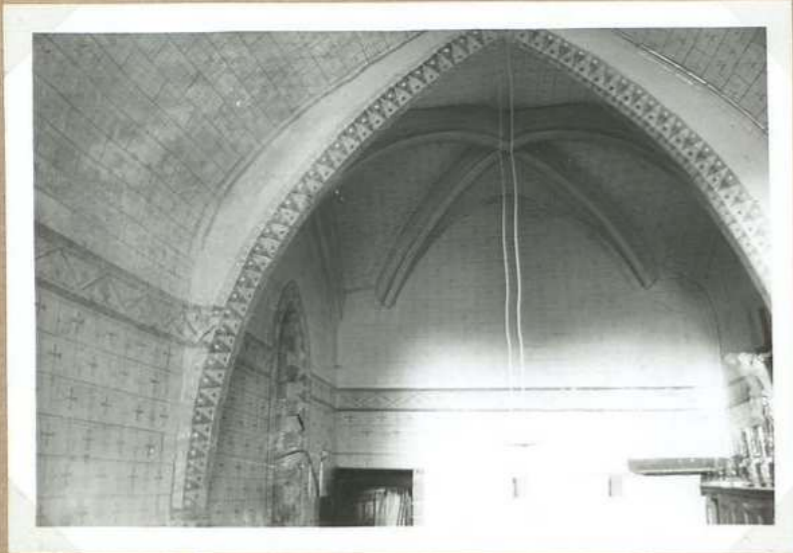
1062 Eglise de Cieurac



20-6-53. Eglise de Cieurac
5329 Partie facade ouest et
façade porche



5331. Eglise de Cieurac,
le portail



19-6-53 Eglise de Cieurac
5332 Voûtes de la sacristie



5333. Eglise de Cieurac.
Sacristie: rose du Quercy



5330. Eglise de Cieurac.
Partie N. de la sacristie

CIEURAC

L'église de Cieuras
 elle fut l'objet d'importants
 travaux effectués en 1790.
 L'ancienne église dont
 il subsiste des vestiges (murs,
 contreforts, ouvertures, etc.)
 était orientée.
 L'église S^{te} Marie de Cieuras
 mentionnée dans une bulle
 pontificale de 1250 dépendait
 de l'abbé de Lagarde-Dieu,
 diocésain pour les 2/3 au 18^e.
 Restauration de l'église en
 1863. Reconstruction de la
 flèche du clocher en 1875
 1062

1062. Eglise de Cieuras

L'église de Cieuras. 20-6-53
 Partie de la façade ouest de l'église
 et façade sud du presbytère derrière
 lequel se trouve la sacristie

S 03C

20-6-53. Eglise de Cieuras
5329 Partie façade ouest et
façade presbytère

L'église de Cieuras
 Le portail.
 Portail à nervures
 primaires (XV^e s.)
 Très restauré, les bases
 paraissent d'origine

5331. Eglise de Cieuras,
le portail

Eglise de Cieuras
 Voûtes de la sacristie. 19-6-53

D 736

19-6-53. Eglise de Cieuras
5332 Voûtes de la sacristie

L'église de Cieuras.
 Ciel de lanterne, rose du
 Quercy.
 La retombée des arcs,
 entre les deux travées
 de la sacristie, se
 fait sur ciel de lanterne.
 Le ciel de lanterne, côté
 sud, a été détruit.
 Côté nord c'est une
 belle rose du Quercy

5333. Eglise de Cieuras.
Sacristie: rose du Quercy

L'église de Cieuras
 Partie nord de la sacristie
 La sacristie est la partie la plus ancienne
 de l'église de Cieuras. Orientée est-
 ouest, elle se compose de 2 travées.
 La travée qui se trouve du côté est
 donc contiguë au chœur de l'église
 est moitié d'origine; la 2^e travée est
 moitié en berceau brisé; la retombée
 des arcs, entre les deux travées, se fait
 sur ciel de lanterne. D'un côté, ciel de lanterne
 détruit de l'autre, rose du Quercy.
 La sacristie est éclairée par 2 fenêtres lancées
 à arc moultillé.

5330. Eglise de Cieuras.
Partie N. de la sacristie

CIEURAC



9022 Croix (Bozeillo Ganton)
1935



5321. Facade de l'ancien couvent.
Vierge en bois.



9023 Croix de Cieunac
tbl. de la mairie (détail)



5334. Eglise de Cieunac
Le bénitier



21.6.53-télé-
5322 Vierge en bois, détails



5335. Eglise de Cieunac
Le bénitier, détails du

pedicelle

CIEURAC

Croix de Carrefour
(Boreille-Ganton) qui en 1955
a remplacé croix de
pierre ancienne - (Voir
photos de cette dernière)
par croix de fer

9022 Croix (Boreille-Ganton)
1955

La façade de l'ancien
couvent.

Au-dessous d'un
minuscule clocher,
une grande niche
abrite une Vierge en
bois ancienne, traitée
en grandeur naturelle
1^m 50 de haut, au-dessus

5321. Façade de l'ancien couvent
Vierge en bois.

Croix de Cieuras
(place)
détail

9023 Croix de Cieuras
pl. de la mairie (détail)

Le bénitier, Eglise de Cieuras
Sa ^{une} hauteur totale
de 1^m 04. Le pied, en
forme de balustrade à 7 deg.
de haut et cm. 40 de large.
Il comporte des sculptures
bien dégradées et peu
lisibles. On reconnaît un
aigle sur l'arcade.
Comme ornement, attributs
ecclésiastiques, mitre, crosse,
sac, casque de chevalier,
couronne.

5334. Eglise de Cieuras
Le bénitier

Vierge en bois de l'ancien
couvent (détails)
21-6-53.

D 736

VG

21.6.53-télé-
5322 Vierge en bois, détails

Eglise de Cieuras
Le bénitier: détails
du pied-celle

5335. Eglise de Cieuras
Le bénitier, détails du

pied-celle

CIEURAC



1058 Chateau de Cieunac
Partie facade O.



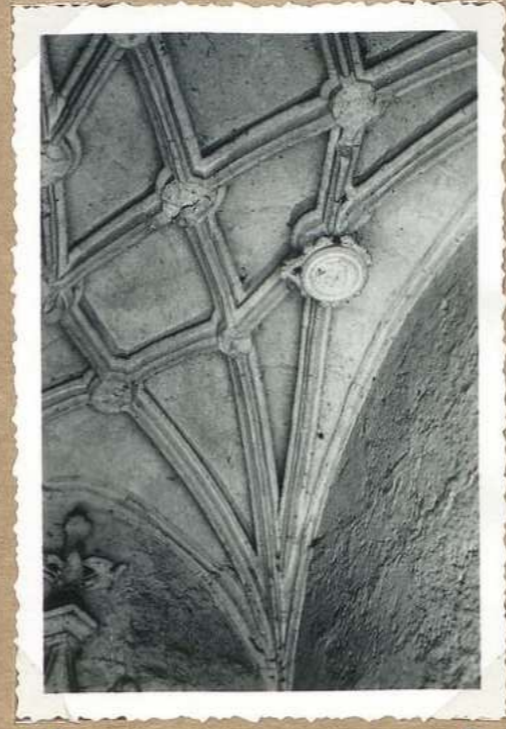
1064. Chateau de Cieunac
O.



1059. Chateau de Cieunac
Vue d'ensemble O.



5324 Chateau de Cieunac
2 fenetres, facade est



4365. Chateau de Cieunac
Voûte du vestibule



4364 Chateau de Cieunac
Porte int^{re} et départ escaliers

CIEURAC

Le château de Cieuras
La façade
Le château de Cieuras est
un remarquable modèle d'archi-
tecture du 16^e siècle avec ses
bais à six compartiments et
son élégante ornementation
1058.

1058 Chateau de Cieuras
Partie façade O.

Le château de Cieuras
1064
Le château de Cieuras
est un des plus beaux
exemples de l'architecture
civile du 16^e siècle dans le
département du Lot; magni-
fique porte d'entrée, large
et haute, encadrée de
pilastres au pinnacle et
surmontée d'un arc en ogive,
gracieux bais à six
compartiments et
Le château de Cieuras
est classé comme
Monument historique
En 1785, Pierre Jacques
de Godaille baron de
Cieuras, dit le baron de
Cieuras, seigneur et occupé
par le régisseur

1064. Chateau de Cieuras
O.

Le château de Cieuras:
vue d'ensemble 1059

1059. Chateau de Cieuras
Vue d'ensemble O.

Le château de Cieuras
deux fenêtres, façade
est -
Miroirs des
Cardaillac - St. Cirq
sur le linteau de la
fenêtre supérieure

5324 Chateau de Cieuras
2 fenêtres, façade est

Le château de Cieuras
Voûte du vestibule = un
secteur du réseau de nervures
4365

4365. Chateau de Cieuras
Voûte du vestibule

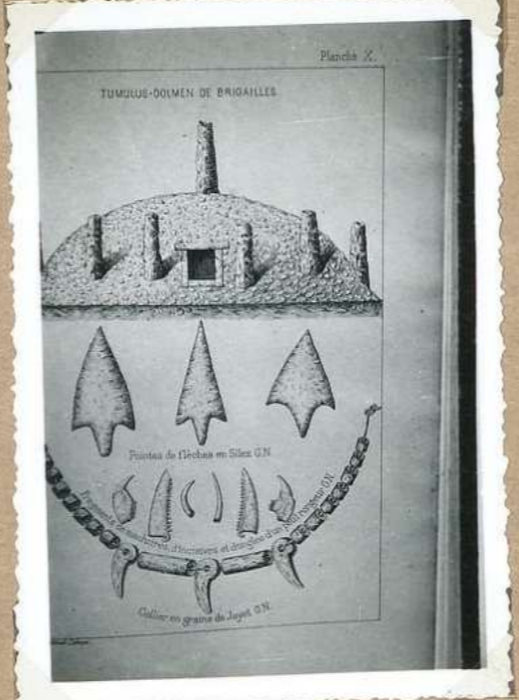
Le château de Cieuras
Le porte intérieure
et le départ de
l'escalier 4364

4364 Chateau de Cieuras
Porte int^{re} et départ escalier

CIEURAC



1060. Dolmen d'Haute-Serre



8154. Cairon de Brigaille
Recouvert Castagne'



1063. "Cayrou" (tumulus)
de Brigailles.
N.O.



1063 bis. "Cayrou" (tumulus)
de Brigailles (int)



9024 Dolmen d'Hauteserre
0



1063 ter. "Cayrou" (tumulus)
de Brigailles

CIEURAC

Le dolmen d' Haute-Serre 1060.
 Il se diminue dans un bouquet d'arbres,
 à 15^m de la route Cahors-Lalbenque
 près du château d' Haute-Serre. La
 dalle supérieure manque; les dalles
 latérales sont assez bien conservées.
 Ce dolmen fit l'objet d'une communica-
 tion à la Société des Etudes du Lot
 en 1892, de la part de M^r de Larous-
 silhe (Bulletin S.E.L. n° 17-1892)

1060. Dolmen d' Haute-Serre

8154.
 Cairon de Brigailles.
 Reconstitution d'après
 Castagne.
 (Gravure figurant dans
 le Bulletin de la Société
 des Etudes du Lot
 n° XIV, 1889. Plaque X.)

8154. Cairon de Brigailles
Reconst^{on} Castagne

Le Cairon de Brigailles
 V. note 2^e diéche 1063 bis

1063. "Cairon" (tumulus)
de Brigailles
N.O.

Le Cairon de Brigailles
 d. explor - 1063 bis

1063 bis. "Cairon" (tumulus)
de Brigailles

2012 Dolmen d' Haute-Serre
 Orienté -
 deux dalles latérales et une
 dalle de fermeture côté ouest
 sous grand tumulus ovalaire.
 Dimensions:
 Dalle N - L = 2^m 80 H. hors terre 0,95
 épaisseur 0,25
 Dalle S - L = 2^m 68 H - 1^m
 épaisseur 0,35
 largeur de la chambre sépulcrale: 1^m 60
 Vue prise du côté ouest

2024 Dolmen d' Haute-Serre

Le Cairon de Brigailles.
 Ce tumulus se trouve au sud de la
 C^{me} de Cieurac. Il a été déformé par
 des extractions de matériaux. Jadis un
 cercle de pierres dressées l'entourait
 et un mur le couronnait. Ces
 fouilles effectuées par Castagne en 1888
 permirent de découvrir au fond du
 caveau 3 pointes de flèche en silex
 et un collier formé de grains de jayet
 alternant avec des perles en forme de
 dents de loup 1063

1063 ter. "Cairon" (tumulus)
de Brigailles

CIEURAC



3318. "Gariotte" de Pradelles



3319 "Gariotte" de Pradelles (structure)



3320. Gariottes de Pradelles, jumelés.



5-11/54 Chemin de Cieunac
7903 E. telle'



9814 Moulin de Cieunac

CIEURAC

10131
 10131
 "Gariotte" à Pradelles
 Vue S.E. - A un petit abri
 toujours en pierres sèches, juxtaposé

10131

10131

3318. "Gariotte" de Pradelles

"Gariotte" à Pradelles
 Le toit était en pierre
 démolie, on peut voir
 la structure de cette
 construction en tas de
 charge

10131

10131

3319 "Gariotte" de Pradelles (Structure)

"Gariottes" à Pradelles,
 deux gariottes jumelles (vue ouest)
 La "gariotte" qui figure à gauche de
 la photog. ci-dessus a été photographiée,
 par ailleurs, du côté est. Une bûche
 montre sa structure.

10131

3320. Gariottes de Pradelles, jumelles.

5-11. Château de Cieunac
 Vue est. (télé)

5-11/54 Château de Cieunac 7903 E. télé

Moulin de Cieunac
 1957

10131

10131

9814 Moulin de Cieunac

CIEURAC



5323. Ch^{teau} de Cieurac et moulin à vent E



4368. Ch^{teau} - du Cayran



4367. Maisons avec pigeonniers et aavent.



1065. Moulin à vent restauré (1950)



1056. Moulin à vent avant restauration (1938)



1066. Moulin à vent restauré (1950)

CIEURAC

Le château de Cieuras.
Vue générale, côté est

Le château des Cayras 4368
(Le Montat)

Maison avec figonnières et
aerent sur pilier de pierre
4367.

5323. Château de Cieuras et
moulin à vent E

4368. Château des Cayras

4367. Maison avec figonnières
et aerent.

Le moulin à vent de Cieuras
Classé comme monument
historique, ce moulin a
récent d'être entièrement
restauré (1949). Les moulins
à vent étaient jadis les
meuneries d'un vaste
département. Aujourd'hui
la plupart ont disparu ou
sont en voie de disparition.
Il est heureux que leur
souvenir soit perpétué
par la survie de
l'un d'entre eux.

Le moulin à vent de Cieuras
(avant sa restauration)
Ce moulin est la propriété du
château de Cieuras. Intérieurement
il conserve encore escalier, mécanisme
de transmission, meule et trémie.
Mais la toiture et les ailes
pourraient peu à peu être
des intermédiaires. 1056

Le moulin à vent
de Cieuras
Classé comme monument
historique, ce moulin a
récent d'être entièrement
restauré (1949).
Les moulins à vent étaient
jadis les meuneries d'un
vaste département. Au-
jourd'hui la plupart ont
disparu ou sont en voie
de disparition.
Il est heureux que leur
souvenir soit perpétué
par la survie de
l'un d'entre eux.

1066

1056

1065

1065. Moulin à vent restauré
(1950)

1056. Moulin à vent
avant restauration (1938)

1066. Moulin à vent restauré
(1950)

CIEURAC



5327. Chateau d'Haute-Serre
S.E.



5328. Chateau d'Haute-Serre
Cheminee salle à manger



1061. Chateau d'Haute-Serre
S.E.



17-6-53 Moulin Haut.
5325. Conduit terminal de l'eau
vers route à arbes

CIEURAC

Le château d'Haute-Serre
 Vue d'ensemble S.E.
 C'est une reconstruction de 1865.
 Il ne reste rien de l'ancien château.
 A signaler, dans les communes, à
 l'est du château actuel, belle cave
 voûtée en berceau

5327. Château d'Haute-Serre S.E.

Le château d'Haute-Serre
 Cheminée de la salle à manger.
 Cheminée métallique très
 ouvragée

5328. Château d'Haute-Serre
Cheminée salle à manger

Le château de Hautes-Serres
 Agrable demeure d'été dotée
 d'un magnifique parc, sur un plateau
 d'où la vue peut s'étendre au loin
 vers les hauteurs de Cieuras,
 Laburgade et Flaujac
 En 1785, noble Jean Baptiste Charles
 de Combelles, seigneur d'Hauteserre
 habita ce "château et moulin seigneurial"

1061. Château d'Haute-Serre S.E.

Cieuras : Moulin Haut
 Conduit terminal de l'eau

17-c-53 Moulin Haut.
5325. Conduit terminal de l'eau
vers route à arbes

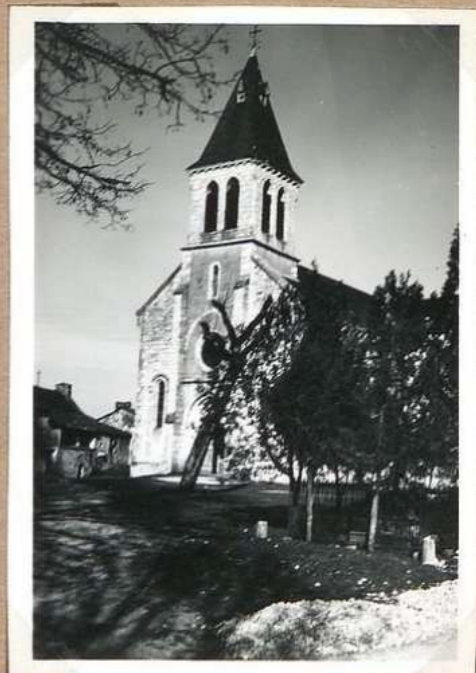
CREMPS



1189 L'église S.



1180. Vue générale
de la r. de gauche



5443. Eglise - façade



1182 Bolet des Conseils

1938



5442. Bolet des Conseils
N.E.

CREMPS

L'église de Cremps
de ~~explor~~ ^{explor} ~~modern~~ ^{modern}
Construction (1905) sur le style
romain à l'emplacement de l'ancienne
église

1189 L'église S.

Cremps. Vue générale
(de sur la route d'Anjols)

1180. Vue générale
de la r. de gauche

L'église de Cremps.
La paroisse de Cremps
est mentionnée dans un
document de 1258.
Jusqu'en 1779 elle releva
des seigneurs de Concois.
Le clocher de Cremps
fut édifié en 1873 et
l'église adoptant le
style roman, restaurée
en 1905 sur les
fondations des anciens
murs.

5443. Eglise. façade

« Lou bolet » des Consuls à Cremps.
~~c'est~~ Sous cet édifice, aux 4 piliers
en pierre blanche, se plaçaient jadis
^{les} Consuls. D'après la tradition
locale un ormeau géant se dressait,
tout à côté, sur la place. Un
siège ménage sur le tronc constitu-
ait une sorte de tribune
naturelle à l'usage du seigneur

1182 Bolet des Consuls

1939

Le « Bolet des Consuls »
photog. 1953

5442. Bolet des Consuls
N.E.

CREMPS



5437 Borie de l'Hôpital
N.E



5438. Borie de l'Hôpital
embrasure de fenêtre



5439. Borie de l'Hôpital
cheminée 1. étage



485 Borie de l'Hôpital
N.O

CREMPS

La Borie de l'Hôpital, NE
 Maison rectangulaire à él. aés.
 avec traverse de pierre et n'ég vit.
 en pierre.
 deux cheminées, anciennes.
 1/ cheminée au rez. de chaussée
 inutilisée: occupée par la base
 et cheminée du 1^{er} étage, XV^e s.
 mureaux en segment de cercle¹⁶

10131

10131

5437 Borie de l'Hôpital
N.E

La Borie de l'Hôpital
 Siège en pierre dans
 l'embrasure de l'une
 des fenêtres

10131

10131

5438. Borie de l'Hôpital
embrasure de fenêtre

La Borie de l'Hôpital
 Cheminée des 1^{er} étage
 XV^e siècle

10131

10131

5439. Borie de l'Hôpital
Cheminée 1^{er} étage

La Borie de l'hôpital à Cremps
 Cette construction aujourd'hui
 ruinée ne représente qu'une faible
 partie de l'ancien édifice. Elle a
 conservé quelques fenêtres à meneaux;
 et à l'intérieur, de curieuses embrasu-
 res de fenêtres, munies
 espèces de n'ges de
 pierre constituaient d'excellents
 postes d'observation
 En 1794 La Borie de l'Hôpital fut
 vendue comme bien national 1530 livres

4185 Borie de l'Hôpital
N.O

CREMPS



1181. Croix de Mas de Ballard



5435. Croix des Fournets



5436. Croix de Tigue



5434. Croix de Mas de Ballard

CREMPS

Croix de Mas de Ballard
 A 1 km de Cremps sur
 le bord de la route de
 Cahors à droite.
 Croix haute de 56 cm.
 longueur des crochets: 67 cm
 de section carrée.
 Sur la face antérieure
 Christ gravé en relief
 modèle. Grande tête, bras
 minces et longs. Le
 corps ne comprend que
 le tronc. Cette croix
 repose sur un piédestal
 et est adossée à un mur
 en pierres sèches.
 quelques inscriptions effacées
 par l'érosion et les
 lichens

1181. Croix de Mas de Ballard

La Croix des Fournets.
 Croix monolithique; 1 m
 de hauteur. Châssis en
 pierre les angles et les
 extrémités.
 Sur la face antérieure
 Christ en relief. tournai-
 rement traité. Hauteur
 du Christ 30 cm.
 Au-dessus, ostensorium.
 Date 1717

5435. Croix des Fournets

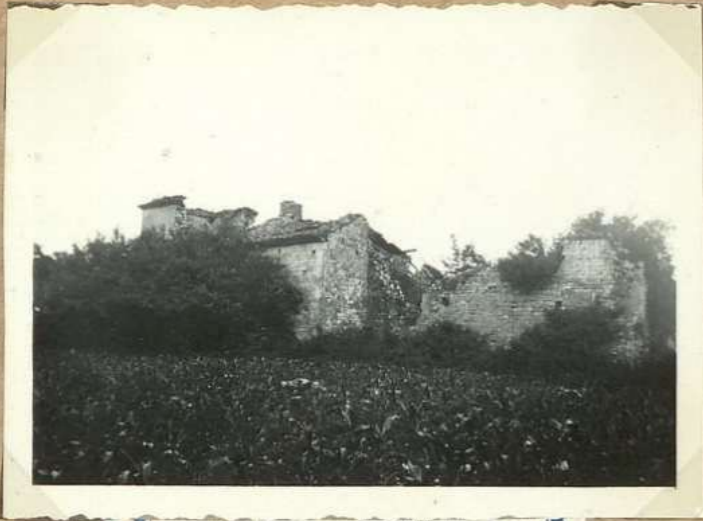
La Croix de la Tigne
 Au carrefour des routes
 Cremps, Cahors et Esclauzels
 Croix monolithique
 de section carrée reposant
 sur un piédestal évasé
 formant des toiles de
 godrons. Hauteur 60 cm.
 Sur la partie antérieure
 petite croix en relief.
 Date 1758.

5436. Croix de Tigne

La Croix-calvaire de
 Cremps
 Elle se dresse à droite
 du bord de la route de
 Cahors. Réalisation
 très primitive d'un
 artisan local. Peut
 dater de 18^e siècle

5434. Croix de Mas de Ballard

CREMPS



1183. Restes du ch^{eau} de Cremps
1939 N.



1184. Restes du ch^{eau} de Cremps
1939(S)



5447 Ch^{eau} de Cremps
Tour pigeonnier S.

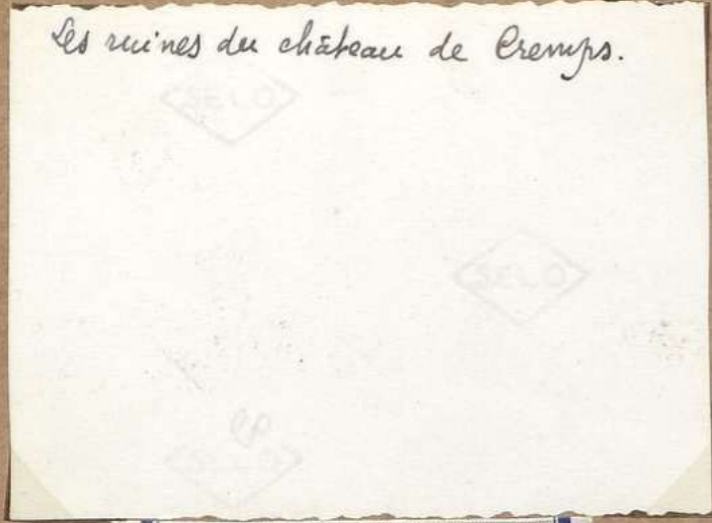


5448. Ch^{eau} de Cremps N.



5449. Ruines de Cremps
détail S.E.

CREMPS



Les restes du château de Cremps
Ils s'élèvent non loin de Pechpetit,
au milieu des bois, et sont constitués par
quelques pans de murs et un tronçon
de tour. Ce fut, jusqu'à la Révolution,
la résidence de l'illustre famille des
Montaignet. Sur la demande de la
population de Cremps, Jean de Montaignet
fut de vive des prisons révolutionnaires
le 26 ventose de l'an II.

1183. Restes du ch^{teau} de Cremps
1939 N.

1184. Restes du ch^{teau} de Cremps
1939(S)

Le château de Cremps.
Ce n'est plus que des
murs de ruines, où
l'on peut reconnaître
des vestiges de voûtes,
une trace de cheminée
en pierre, un reste de
baie de au murure, une
partie de la tour-pigeonnier.
C'est une tour-pigeonnier
sur côté sud.

Ruines du château de Cremps.
(côté nord)
Les documents du XII^e s. mentionnent 3
seigneurs de Cremps: Guillelme de Hérig,
Raher de Belfort, le Chapitre de Cahors.
Au XIV^e s. les Cardaillac de Hérig rendent
hommage au Chapitre de Cahors pour
Cremps.
Au XV^e s. et jusqu'à la Révolution
les de Montagu sont seigneurs de Cremps.



5447 Ch^{teau} de Cremps
Tour pigeonnier S.

5448. Ch^{teau} de Cremps
N.

5449. Ruines de ch^{teau} de Cremps
détail S.E.

CREMPS



1187. Ancien M^{on} de Miquel
1939



5440. Ancienne maison
de Miquel SE.
1953



5441. Ancienne maison
de Miquel
cheminée XVIII.

CREMPS

L'ancienne maison de la famille de Miquel
elle est située à Beuzac. Les
réfections successives portent sur
la pierre les dates 1679, 1791, 1858.
Jean François de Miquel, ministre
des finances, premier ministre, après
Bismarck, un rôle important
dans la formation de l'Empire
d'Allemagne

1187. Ancien M^{on} de Miquel
1939

Ancienne maison de Miquel
à Beuzac 1953



5440. Ancienne maison
de Miquel SE.
1953

Ancienne maison de Miquel
La plus ancienne date relevée dans
cette maison est 1678.
La cheminée de la cuisine,
(ci-contre) paraît de la même
époque



5441. Ancienne maison
de Miquel
Cheminée XVIII^e.

CREMPS



1191. Mⁱⁿ à vent seigneurial



1179. Les Moulins à vent



1190. Mⁱⁿ à vent de Cremps
encastré dans le molen



1194 Mⁱⁿ à vent de la Rose



1193. Puits des Pouzeraques



1192. Pigeonnier.

CREMPS

472

Les moulins à vent de Cremps.
A une cinquantaine de m.
l'un de l'autre, le plus ancien
est celui dont la tour a été
trouquée, le moulin seigneurial
qui se dressait à
quelques mètres au-dessus
public, dans certaines positions
effleuré par ses ailes. D'après
la légende locale, le seigneur
de Cremps la fermeture de
ce moulin parce que le cheval
de Helle de Cremac avait
pris peur en passant
dans ce lieu.

1191. Mⁱⁿ à vent seigneurial

Les moulins à vent de Cremps.
A 50 m l'un de l'autre, sont
près de la route d'Arzyl, le 1^{er} moulin
d'où il ne reste plus que les traces de
tour avait été le premier à être
avant la Révolution. Dans leur
mouvement, les ailes arrivent au
bord du chemin, et, situés pour
effrayer le cheval reculé par
la fille du seigneur. Le dernier
tourne immédiatement à l'ordre de
le moulin. Le 2^e moulin est encore
en activité, mais fonctionne à l'aide
d'un moteur électrique.

1179. Les Moulins à vent

Les moulins à vent de Cremps.
Le 2^e moulin a fonctionné
jusqu'en 1920 en utilisant
le vent comme force
moteur. A l'heure
actuelle il est encore
vivant, mais c'est
un moteur électrique
qui actionne la
meule.

1190. Mⁱⁿ à vent de Cremps
en activité. moteur

Le moulin à vent de la
Rose
Il est situé sur l'un des
points les plus élevés
de la commune. Ses
abords sont entourés par
les broussailles et ce
qui reste de tour se
couvre de lierre. Depuis
très longtemps le moulin
à vent de la Rose ne
tourne plus: son
propriétaire l'a aménagé
en clapier à lapins.

1194 Mⁱⁿ à vent de la Rose

Le puits de Pouzeraques
Puits très ancien au carrefour
de 4 routes, à côté
d'un lac poissonneux.

1193. Puits des Pouzeraques

Un pigeonnier de Cremps
Construction rustique recon-
verte en pierres plates
des pays.
Ensemble plaisant et
pittoresque dans un
coin reposant.

1192. Pigeonnier.

CREMPS



5444. Chateau de Man de Vert
S.O.



1188 Chateau de Man de Vert



1189. Chateau de Man de Vert



5445. Chateau de Man de Vert
Pierre d'Enfer



5446. Chateau de Man de Vert
cheminée

CREMPS

Château du Mas de Vert
 Ensemble, côté sud
 Portiche au-dessus de la porte d'entrée
 Intérieurement, vitre, en berceau
 Cheminée en pierre, Au rez-de-chaussée
 avec ^{montant} ~~montant~~ en segment de cercle
 Pieds droits ^{arrondés, joints intérieurs} ~~arrondés~~. Joints de bases sculptés.
 Au 1^{er} étage, dallage en pierres. Entrée
 d'enca décorée de deux coeurs.

10101

10101

5444. Ch^{teau} de Mas de Vert
S.O.

Le vieux manoir de Mas de Vert
 Est situé aux confins de la
 commune de Cremps vers Lalbenque.
 Cette antique construction a
 conservé une tour carrée et
 quelques machicoulis. Elle fut
 jadis la propriété de la noble
 famille de Bessou

1188 Ch^{teau} de Mas de Vert

Le vieux manoir du Mas de Vert
 Est situé aux confins de la
 commune de Cremps, vers Lalbenque.
 Cette antique construction a conservé
 une tour carrée et quelques
 machicoulis. Elle fut jadis la
 propriété de la noble famille
 de Bessou.

1189. Ch^{teau} de Mas de Vert.

Le château de Mas de Vert.
 Au 1^{er} étage, la pierre d'entrée
 décorée de deux coeurs.

5445. Ch^{teau} de Mas de Vert
Pierre d'entrée

Château de Mas de Vert
 Cheminée du rez. de. chaussée
 Montant en segment de cercle
 Pieds droits arrondés à la partie
 antérieure

5446. Ch^{teau} de Mas de Vert
Cheminée

ESCAMPS



1980. Vue générale



1276. L'église



5677. Vue générale



7904 Fontaine d'Escamps
r. de Cahors



1277 Vue générale



7905 Fontaine d'Escamps
l'escalier

ESCAMPS

Escamps: Vue générale
1280
32

1280. Vue générale

L'église d'Escamps
Construction de 1864
Le perron de 18^e siècle
porte l'église d'Escamps
commune amicale de
Concots.

1276. L'église

Escamps: vue générale
5430
174

5677. Vue générale

Fontaine d'Escamps
(Route de Cahors)

7904 Fontaine d'Escamps
r. de Cahors

Escamps: vue générale
1277
32

1277 Vue générale

Puits d'Escamps
V. notice. vue d'ensemble

7905 Fontaine d'Escamps
l'escalier

ESCAMPS

475



5460 Lac d'Escamps



5451 Fontaine d'Escamps
route de Cahat



5461. Puits d'Escamps,
près du lac



1279. Le Lac et vue g^{le}
sur le village



5452. Fontaine d'Escamp
le puits.



5463. Le Lac. Ravitaillement
en eau

ESCAMPS

Le lac d'Escamps.
 Pièce d'eau de 60m x 40m environ
 alimentée, partiel par même partie
 par eaux de ruissellement.
 Série de larves à deux phases

5460 Lac d'Escamps

Le puits d'Escamps.
 Source très abondante qui en période
 de sécheresse ravitaillait les communes
 voisines: Béch, Cremps, etc. Le puits de
 15m de diamètre a un entourage en gros
 moellons de facture très ancienne.
 La tradition locale attribue cette construc-
 tion aux Anglais (période de la guerre de
 100 ans) Intérieurement un escalier fait
 le tour du puits. Il permettait d'aller
 puiser l'eau directement quelque soit
 le niveau

5451 Fontaine d'Escamps
 route de Béch

Le puits d'Escamps.
 Au bordure, côté nord du
 "lac" se trouve le puits qui
 fournit l'eau potable:
 toit en bâtière dont les bords
 arrivent très près du sol.
 Couverture en pierres plates
 des pays

5461. Puits d'Escamps,
 près du lac

Escamps: le lac et vue générale
 1279

1279. Le lac et vue g. le
 sur le village

Le puits d'Escamps
 A côté du grand puits, un 2^e puits
 de plus petit diamètre et couvert
 est en usage aujourd'hui. Point de
 puisie pour descendre au visiter les
 sœurs: les cordes à force de frotter
 sur la poutre transversale y ont
 creusé de profonds sillons

5452. Fontaine d'Escamps
 le puits.

Le lac d'Escamps.
 Cette pièce d'eau permet
 de ravitailler toute une
 région particulièrement sèche.
 On vient de loin y faire provi-
 sion d'eau pour tous usages
 de la ferme.

5463. Le lac. Ravitaillera et
 en eau

ESCAMPS



5453. Porte maison Teil.
Mouq. au Christ.



5454. Mou à pans de bois
Saint Lucien



5455. Mou V^{me} Remières



5456. Mou V^{me} Vessières. 9.

Porte de la maison Teil
 Le linteau a des
 sculptures XV^e s. Il
 est orné du sigle
 Monogramme du Christ

5453. Porte maison Teil.

Monog. du Christ.

Maison Simet Lucien
 Maison à pans de bois
 avec garnissage pierres

5454. Maison à pans de bois

Simet Lucien

La maison V^{ve} Vessières
 Porte, façade occid.
 Arc en plein cintre; appareil
 à cordons. Arc chauffreux.
 La clef de l'arc
 en mascarons rayonnant
 (soleil)

5455. Maison V^{ve} Vessières

Maison V^{ve} Vessières
 Maison ancienne sur
 laquelle on ne lit que quelques
 sculptures. Elle avait
 primitivement une belle
 fenêtre sculptée vendue,
 dit-on, à un Anglais vers
 1920. Côté occid. porte
 avec pierre d'étal.
 Côté nord bois avec
 accolade (ci. contre)
 La date, 1790, figure sur
 une pierre

5456. Maison V^{ve} Vessières.

ESCAMPES



1272. Chateau de Bouzerand



5464 Chateau de Bouzerand
porte d'entrée



5465. Chateau de Bouzerand
Cheminée X^e s.



1274. Porte de l'ancien chateau



1273. Ancien piece de
Roziers



1275. Ancien piece de
Roziers

ESCAMPS

L'ancien château de Bougerand à Escamps
 Autrefois riche et confortable demeure, seule aujourd'hui une petite partie de l'édifice est utilisée comme habitation. La tour ronde centrale est assez bien conservée. L'ensemble est une reconstruction de 17^e siècle. ~~En 1784, Jean-Jacques Caffé, curé d'Escamps, au Palais national de Boulogne, réquisit d'Escaups de la vente de l'ancien château de Bougerand. Il résulte que ce soit le château de Bougerand.~~

1272. Ch^{teau} de Bougerand

La porte
 Château de Bougerand
 La porte d'entrée
 côté est. Parait XVII^es

5464 Ch^{teau} de Bougerand
porte d'entrée

Le château de Bougerand
 La cheminée de la cuisine
 La cuisine a un dallage en pierre et un plafond à la française. Cheminée monumentale, fin XV^e siècle. 2 m 80 de haut, 3 m 80 de large. Moulures finement sculptées et moulures toisées.

5465. Ch^{teau} de Bougerand
Cheminée XV^es

Les restes du château d'Escamps
 Il y a une cinquantaine d'années cet édifice à usage d'école comportait encore une vieille tour en ruines. Des murs très épais, quelques baies en ogive constituent, aujourd'hui, les seuls vestiges de l'ancien château. Ci-dessus une petite porte ogivale

1274. Porte de l'ancien château

L'ancien prieuré d'Escamps
~~Il était situé à Roziers et avait sous sa dépendance les paroisses de Creups et de Concats. Les restes de l'important édifice ont servi à construire deux maisons d'habitation. On remarque encore sur ou à côté de quelques-unes une grange des vestiges de l'ancienne chapelle vestiges du prieuré~~
 Vue d'ensemble

1273. Ancien prieuré de Roziers

Les vestiges de Roziers
 Deux portes anciennes, restes de prieuré, une baie étroite provenant de la chapelle, constituent les seuls vestiges, marquant de cet ~~édifice~~ ^{de 1794} le domaine de Roziers (garni de 1794) fait vendre comme bien national pour la somme de 31030 livres. Ci-dessus la baie mentionnée plus haut, réemployée dans le mur d'une grange. (garni de tous escaloux)

1275. Ancien prieuré de Roziers

ESCAMPS



1186 Dolmen des Places

5



5458 Croix de Poch. Pélak



5457. Dolmen des Places

N 5



1278. Dolmen des Places

N



5459. Cheminée, maison
Conduche

ESCAMPS

Le dolmen des Journègues Places
 Au milieu d'une friche sur une
 petite élévation de terrain. Orientation
 de la chambre principale tournée vers
 l'est. La dalle principale n'est plus
 à sa place, mais des trous de cette
 dalle se voient tout près de la.
 Le dolmen de Journègues a été
 fouillé à plusieurs reprises.

1186 Dolmen des Places

La Croix de Pech Pelat
 Elle est adossée à un
 ormeau plusieurs fois
 séculaire. Piédestal en
 forme de tronc de pyramide
 à 4 ressauts successifs.
 Hauteur totale (y compris
 piédestal). 1m 80.
 Sur la croix principale
 aux angles chamfrainés,
 est gravée une petite
 croix. Une date 1759

5458 Croix de Pech Pelat

Velo Dolmen des Places - (Velo 5457)
 Circulaire de 10m de diamètre.
 A la partie centrale deux dalles
 parallèles écartées d'un mètre -
 orientation est-ouest.
 Dalle sud: 2m 10 de long, 1m de hauteur
 hors de terre. 40cm d'épaisseur.
 Dalle Nord: 1m 70 de long, 1m 10 de haut
 25cm d'épaisseur.
 Une 3e dalle perpendiculaire aux 2 autres et
 au sud de la dernière, fixée au terre, peut
 faire passer à une et tombe journalière
 sous un tas de débris de dalle (10m² environ)
 qui sur le tumulus que paraît avoir été
 cette fouille.

5457. Dolmen des Places

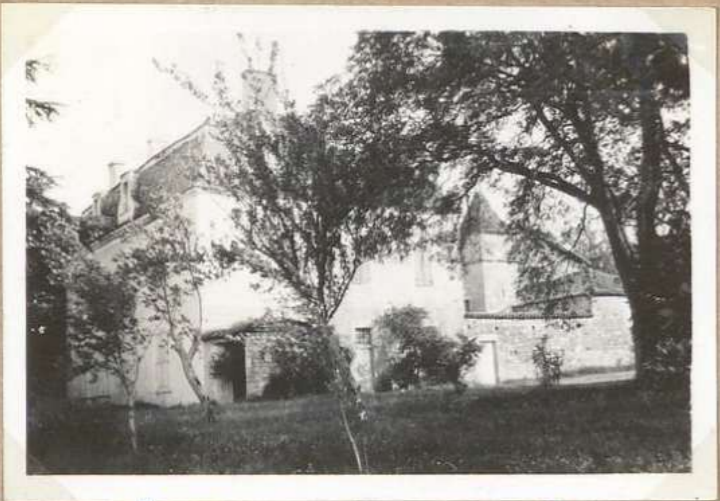
Le dolmen des Places
 Il comprend deux dalles latérales, un peu
 irrégulières comme longueur (la plus longue mesure
 0m 65) l'épaisseur de ces dalles est 35. La largeur
 de la chambre principale est 95. Orientation
 est-ouest. Une 3e dalle de mêmes dimensions
 fixée à terre verticalement, vers du côté
 est s'appuyant à angle droit contre l'extrémité
 de la dalle latérale sud. Cette 3e dalle
 semblerait indiquer l'existence d'un 2e
 tombeau à côté du 1er. On peut supposer
 aussi que la 3e dalle est la table dolménique
 qui, sur bascule de son siège au puits
 de fouille, vient se fixer à l'aplomb
 de l'entrée qu'elle occupe. 1278

1278. Dolmen des Places

Cheminée de la maison Conduché
 L'entrecroisement reposant
 sur deux fortes consoles unies
 L'ornementation de l'entrecroisement
 comprend au centre un soleil
 accosté de deux croix. A chaque
 extrémité une rosace.

5459. Cheminée, maison Conduché

FLAUJAC - Puyol



1478. Ch^{eau} de Flaujac N.



5466. Ch^{eau} de Flaujac
(ancien) partie S. sud.



5467 Ch^{eau} de Flaujac S.



5678 Ch^{eau} de Flaujac S.



1481- Puits du ch^{ateau}



1480. Ch^{eau} de Flaujac N.
(ancien et nouveau chateau)

FLAUJAC - Puyol

Le château de Flaujac
Ce château plusieurs fois
transformé appartient jadis
aux seigneurs de Vayrols. Plus
tard il passa par alliance
à la famille de Flaujac.

1478. Ch^{eau} de Flaujac N.

Château de Flaujac -
Partie dite "ancien
château"
Façade sud, fenêtre
XV^e siècle

5466 Ch^{eau} de Flaujac
(ancien) partie f. sud.

Château de Flaujac -
Vue d'ensemble. (S)
En 1430 les de Vayrols sont seigneurs
de Flaujac. En 1450 se forme la
branche des deuffort-Flaujac. En 1557
Charles de deuffort est seigneur de Flaujac
en 1678. Henri de Volvée posside
seigneurie qui passe ensuite aux de
Garniques. En 1734. Marc de Garniques et
en 1789, Jean Charles Joseph de Garniques
sont seigneurs de Flaujac

5467 Ch^{eau} de Flaujac S.

Le château de Flaujac
d'ensemble
Une grande partie de l'édifice
est aménagée en habitations moderne.
Le château de Flaujac appartient
jadis aux seigneurs de Vayrols

5678 Ch^{eau} de Flaujac S.

Ancien puits du Grignon
Le puits du château de Flaujac
se trouve près du château de
Flaujac, jadis propriété
des seigneurs de Vayrols,
il existait un puits très
ancien dont le toit
carré affecte la
forme d'une pyramide
quadrangulaire

1481. Puits du château

Le château de Flaujac
L'ensemble est composé de plu-
sieurs corps de bâtiments à
l'aspect moderne. Sur la façade
de sud, fenêtre de style 15^e
siècle.
Le château de Flaujac
appartenait jadis aux seigneurs
de Vayrols

1480. Ch^{eau} de Flaujac N.
(ancien et nouveau château)

FLAUJAC-Poussols



5475 Chateau: Boiserie
du hall



5477. Chateau. Porte
du salon



5476 } Chateau:
29-6.53 } escalier interieur



5478. Chateau: Evenson
armoire



5479. Chateau: cheminée
petit salon



5480 Chateau Boiserie
salle des gardes

FLAUJAC-Poujols

Le château de Flaujac
Les boiseries au hall de l'entrée.
Le château de Flaujac tire une
grande partie de son intérêt des
boiseries au moyen manif dont
sont embellis les appartements
(not. placards, lambris)
sur le fronton des boiseries du
hall, écumon avec monogramme
F.G.

5475 Château: Boiseries
du hall

Le château de Flaujac
Les portes ^{intérieures}
toutes les portes ont
des chambranles et
des panneaux moulurés
au moyen manif.
Portes à 2 vantaux
Ci-côté, porte du
salon au rg. de chaussée

5477. Château, porte
du salon

29.6.53 Château de Flaujac
L'escalier intérieur
Escalier en pierre, Rampe en
fer

5476 } Château:
29.6.53 } escalier intérieur

D 736

Château de Flaujac
Dans la partie supérieure
d'une cheminée monumentale
en bois, écumon
armoiré de la famille
de Garrigues & Esda
(deux aigles, deux lions)
Les de Garrigues étaient
seigneurs de Flaujac, avant
la Révolution
6 cartels: aux 1 et 4
d'azur au lion d'or armé
lancepasse et couronné de
gueules.
Aux 2 et 3, au chêne de
sinople, terrasse du
même.

5478. Château: Écumon
armoiré

Le château de Flaujac
Cheminée au petit salon,
en bois, décorée sculpte
(motifs: fleurons, feuillage)

5479. Château: cheminée
petit salon

Château de Flaujac
Salle des Gardes
Carrelage en briques
rouges, arce en cadremont
de dalles en pierre
carrées. Dimensions de
l'encadrement 5 m x 3
Grand placard ^{avec boîtes}
moyen manif (photoz.
ci-côté)

5480 Château: Boiseries
salle des gardes

FLAUJAC-Poujols



5469 Ch^{eau} ancien.
Pieds droits cheminée



5470 } Ch^{eau} ancien
22.6.53 } ensemble N.E



5471. Ch^{eau} ancien
Baie haute souterrain



5472- Ch^{eau} - Porte d'entrée
murée, côté cover



24.6.53 } Ch^{eau} de Flaujac
5473 } N.E.



5474. Ch^{eau} ancien
Porte d'entrée XII^e. S
d'escalier

FLAUJAC-Poujols

Le château de Flaujac.
"Vieux château"
Pieds droits d'une
cheminée de XV^e siècle
(Au 1^{er} étage)
Le manteau manque

5469 Ch^{teau} ancien.
Pieds droits cheminée XV^e

Château de Flaujac.
246-53 "Ancien château"
Vue d'ensemble côté nord
cour

5470 } Ch^{teau} ancien
246-53 } ensemble N.E.

Le château de Flaujac
"Ancien château"
Baie en arc brisé.
très remblayée, donnant
accès à une partie
souterraine, découverte
dans ce souterrain on
aperçoit 2 ou 3 marches
d'escalier.
Le souterrain paraît
d'origine romaine l'été

5471. Ch^{teau} ancien
Baie partie souterraine

Le château de Flaujac
Porte d'entrée
murée, côté cour.
(S)
Linteau au segment
de cercle et pieds
droits murés

5472. Ch^{teau} Porte d'entrée
murée, côté cour

246-53. Château de Flaujac. N.E.

246-53 } Ch^{teau} de Flaujac
5473 } N.E.

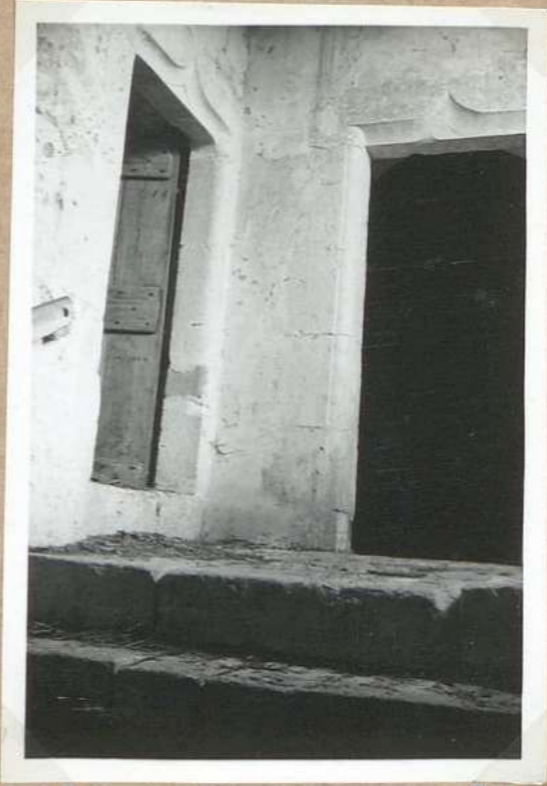
Le château de Flaujac.
"Ancien château"
Porte d'entrée 15^e s.
donnant sur escalier
en pierre

5474. Ch^{teau} ancien
Porte d'entrée XV^e s.
d'escalier

FLAUJAC-Poujols



5481. Cl^{eau} : porte côté cour



26-6-53 } Cl^{eau} ancien
5482 } 2 portes 1er étage



1484 Le moulin à vent



5483. Dolmen au Bois grand S.O.



5484. Dolmen au Bois grand N.O.

FLAUJAC-Poujot

Le château de Flaujac
 Porte côté cour
 (sud)
 Façade repr. des pieds-
 droits sculptée

5481. Ch. eau : porte côté cour

Château de Flaujac
 "Ancien château"
 26-6) 53) Deux portes du 1^{er} étage
 avec arc en accolade

26-6.53 } Ch. eau ancien
5482 } 2 portes 1^{er} étage

Le moulin à vent de
 Flaujac
 Il n'en reste qu'une
 partie de la tour aus-
 magis en alêne. Ce
 moulin a servi de fou-
 fourne depuis une
 soixantaine d'années.

1484 Le moulin à vent

Le dolmen du Bois Grand
 Au N. de la maison Deltheil et
 à 200 m de celle de Vieux à 300 m du carrefour
 de la route de Flaujac avec la route
 Calvès - Labaugue - Oriente N.E. S.O.
 Petite dalle de fermeture côté Nord. Est
 affleurant le sol - longueur ds dalle
 latérales 2 m et 2 m 20, émergeant de
 0 m 70 au dessus du sol - épaisseur
 moyenne ds dalles 35 cm.

5483. Dolmen du Bois grand
S.O.

Le dolmen du Bois Grand
 Vue N.O.

5484. Dolmen du Bois grand
N.O.

FLAUJAC. Puyols



1483. L'église



5492 L'église: Tableau tuile



5493. Eglise: Statue de St Roch



5495. Eglise: ancien bénitier



5494. Eglise: Statue de St Roch. 2^e id.

FLAUJAC. Pujols

Eglise de Flaujac.
 Construction ^{très ancienne} moderne
 sans grand caractère à
 quelques centaines de
 mètres de l'ancienne
 église dont il ne reste
 aucun vestige. Flaujac
 était jadis annexe
 d'Auzols. Depuis ¹⁸⁰⁰ documents
 l'église primitive de Flau-
 jac avait complètement de l'abandon
 et très petite.

1483. Eglise

Eglise de Flaujac.
 Grand Tableau de
 la chapelle, côté
 épître. Proviendrait
 de l'ancienne église

5492 Eglise: Tableau
table

Eglise de Flaujac.
 Statue St Roch.
 (2el)

Eglise de Flaujac.
 Statue de St Roch.
 Groupe monolithique. Hq.
 Hq: 0m 95.
 Le saint portant du
 bâton et de la gourde
 à son bras à sa gauche
 et à grand droit, un
 personnage ailé (ange)
 sur le côté décollé et
 remis en place sans
 être fixé.

5494. Eglise: Statue de
St Roch. 2el

Eglise de Flaujac
 Ancien bénitier.
 Les restes du bénitier de l'église
 primitive de Flaujac ont été déposés
 près de la porte extérieure de la sacristie.
 Vase de forme octogonale
 à l'extérieur - 30cm de diamètre
 et 0m 40 de hauteur environ

5495. Eglise: ancien bénitier

FLAUJAC Pujols



1479. Tour de Vayrols



5489 Tour de Vayrols E
Saintain



5490. Tour de Vayrols
base 1^{er} étage



5491. Tour de Vayrols N.E



1485 Tour de Vayrols
SE

FLAUJAC Pujols

La tour de Vayrols
 vue aérienne
 C'est un reste du château
 féodal de Vayrols. Les
 Huguenots s'y installèrent
 à Vayrols lors du
 siège de Cahors en 1580.
 Les habitants de Cahors
 furieux contre le seigneur
 qui avait favorisé Henri
 de Navarre détruisirent
 le château de Vayrols
 en 1581

1479. Tour de Vayrols

La tour de Vayrols ^{favorisé les Huguenots}
 La famille de Vayrols est mention-
 née, en ce lieu de Vayrols, à la fin
 du XII^e s.
 En 1371, Gaucelin de Vayrols est seigneur
 de Vayrols. En 1461, Jean de Cardaillac
 et Cing, rend hommage au Roi pour
 Vayrols. En 1540, Antoine de Cardaillac
 et Cing rend hommage pour Vayrols, mais
 déclare que ses prédécesseurs ont aliéné
 St Michel à la famille d'Arcole.
 Aert Goutaud, seigneur de Cardaillac au
 XVII^e s., Vayrols aurait été détruit par
 après la prise de Cahors par Henri IV en 1580, par
 les habitants de Cahors qui détruisirent cette tour et
 furent furieux contre le seigneur de Vayrols, Goutaud qui avait

5489 Tour de Vayrols SE lointain

La tour de Vayrols
 vue base du 1^{er} étage
 3m de haut.

5490. Tour de Vayrols base 1^{er} étage

La tour de Vayrols - N.E
 Hauteur: 15m environ. Base
 carrée 6m x 6m. Maçonnerie
 ferrugineuse. Facade nord
 Portal est accolé et sert
 de terrane sur suite en
 terre cuite. Au
 1^{er} étage base de 3m de haut
 en partie aveuglée.
 La partie inf^{re} de la tour
 est bâtie en moellons d'appareil
 La partie sup^{re} en brique.
 La tour de Vayrols
 fut restaurée au com-
 mencement du XIX^e s.
 pour servir à la télégraphie
 optique.

5491. Tour de Vayrols N.E

La tour de Vayrols
 forme tour carrée avec
 terrane du côté est. C'est
 un reste du château féodal
 de Vayrols où se réfugièrent
 et se ravitaillaient les soldats
 d'Henri IV au moment du
 siège de Cahors (1580).
 Le château aurait été détruit
 l'année suivante par les
 Cardaillacs furieux contre
 le seigneur de Goutaud
 qui avait favorisé les enne-
 mis. Au commencement
 du 18^e siècle la tour de
 Vayrols fut restaurée en
 vue de son utilisation pour
 la télégraphie optique

1485 Tour de Vayrols

SE

FLAUJAC. Pujols



1482. Vue générale



5485 Man Miquel Gayet



5486. Man V^{ue} Riols. Baie XV's. est



5487. Man V^{ue} Riols. S. Porte et feu élé XV



5488. Man V^{ue} Riols. Detail porte et fenêtre

FLAUJAC. Pujols

Flaujac-Salbenque. Vue générale
1482

Vélox

183

Vélox

Vélox

1482. Vue générale

Maison Miquel-Gayet
Gourelle-pigeonnier d'angle
Galerie ouvert avec piliers
en pierre, caves.

Vélox

Vélox

1-

Vélox

5485 Mon Miquel Gayet

Maison V^{ue} Riols

Baie, côté est,
l'intérieur creusé d'une
accolade

Vélox

Vélox

Vélox

Vélox

5486. Mon V^{ue} Riols.
Baie X^{VI}s. est

Maison V^{ue} Riols.

Petite maison rectangulaire de
peu d'apparence. Sur la façade
porte et baie dont les linteaux
sont creusés d'une accolade. La
baie est étreinte d'une traverse
en pierre. Côté est de la maison
autre baie surmontée d'une
accolade.

D'après la tradition locale ces
baies, du X^Vs, proviendraient du
cheau du Lard

5487. Mon V^{ue} Riols S
Porte et fenêtre X^Vs

Maison V^{ue} Riols.

Porte et baie dont
les linteaux sont creusés
d'une accolade

Vélox

Vélox

5488. Mon V^{ue} Riols.
Details porte et fenêtre

FONTANES

Lalbenque

486



1540 Vue générale .0



5496. Vue générale



1544. Eglise de St Sever

FONTANES

Lalbenque

486

Vue générale de Fontanes-Lalbenque

463

1540 Vue générale .0

Vue générale de Fontanes-Lalbenque

463

15496. Vue générale

L'église de St Sever

Belle construction moderne isolée sur un mamelon. On aperçoit le clocher de St Sever d'une très grande distance. C'était une annexe de St Clau de Fontanes. Eglise reconstruite et agrandie en 1855. En 1902 reconstruction haute du clocher.

1544. Eglise de St Sever

FM 1011

FONTANES l'albeuse



1541. Eglise



33-5-53 } Eglise.
5499 }



1545. Eglise



1543. Eglise - façade

FONTANES ^{Salbenque}

L'église de Fontaines ^{Salbenque}
 l'église du 15^e siècle restaurée au 17^e. La voûte est construite par 2 voûtes coupées du 17^e s. En 1851. reconstruction du clocher qui venait de s'effondrer.
 La dîme de Fontaines (blé et vin) estimée 800 livres, revenait par moitié au Chapitre N. D. de Cahors et au Cœur. L'église St. Clair de Fontaines avait été unie en 1491 à la chapelle N. D. que l'évêque Antoine Alamandini venait de fonder dans son église cathédrale.

1541. Eglise

33-5-53. Eglise de Fontaines? 3
 Clocher quadrangulaire sur la façade ouest, accolé de deux porches
 302 51 221

33-5-53 } Eglise.
5497

L'église de Fontaines elle a conservé deux voûtes d'origine romanes. La fin du 15^e siècle l'évêque St. Clair de Fontaines fut unie à la chapelle Notre Dame que l'évêque Antoine Alamandini venait de fonder dans l'église cathédrale.
 d. un plan

1545. Eglise

La vieille église de Fontaines. ^{Salbenque}
 à double porche. Belle construction ^{originaire} romane. Les deux demi-voûtes qui flanquent l'entrée donnent un cachet tout particulier à l'édifice

1543. Eglise: façade

FONTANES Val d'Aoste



5498 Eglise. fenestra remplissage
flambeaux



52-5-537 Eglise: vue partielle
5499 } des voûtes



5500. Eglise de Fontanes -
Vue est



5501 Eglise: Vierge à l'enfant
marbre



5502 Eglise: Credence XI's



5503 Eglise: vierge à l'enfant
presbytère

FONTANES Vallois

Eglise de Fontanes -
Fenêtres à remplages
flamboyants. (Chœur)

5498 Eglise. fenêtres à remplages
flamboyants

32-5-53. Eglise de Fontanes
302 si 227
Vue partielle des coupes

32-5-53 Eglise: vue partielle
des coupes
5499

Eglise de Fontanes
Vue intérieure, chœur
et nef (qui trarie)

5500. Eglise de Fontanes -
Vue intérieure

Eglise de Fontanes -
Vierge à l'enfant, en
bois. Hauteur env. 40.
Conservée au presbytère

5501 Eglise: Vierge à l'enfant
presbytère

Eglise de Fontanes
Credence XV^e siècle
dans la chapelle, la
pied des chœurs, côté
épître. Ouverture
chauffée. Partie
supérieure en accolade

5502. Eglise: Credence XV^e

Eglise de Fontanes.
Vierge à l'enfant, en
bois. Hauteur 1^m 30
Conservée au presbytère

5503 Eglise: vierge à l'enfant
presbytère

LABURGADE



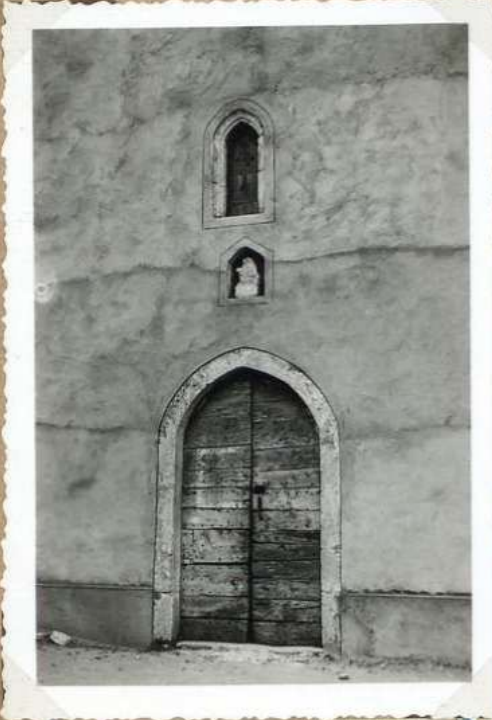
1898. Eglise de Laburgade
1939



5507 Eglise: chapiteau
en bois



1898 - Eglise de Laburgade



5508 - Eglise. Partie de la
façade



5509. Eglise: Vierge au
l'enfant en bois

LABURGADE

L'église de Laburgade
Avant la Révolution
la communauté de
Laburgade ne formait
pas elle-même une
paroisse et dépendait
de la paroisse
d'Augols. d. emplor

1898. Eglise de Laburgade
1939

Eglise de Laburgade
Chapiteau en bois
Dans la chapelle,
côté évangile, deux
chapiteaux en bois, sans
doute remplis, sont
utilisés comme supports
de statuettes.
Ci-contre, l'un d'eux

5507 Eglise: chapiteau
en bois

L'église de Laburgade
église mineure
surmontée d'un
maigre clocher.
C'était une succursale
de l'église d'Augols et
à ce titre dépendait
des jésuites de Cahors

1898. Eglise de Laburgade

Eglise de Laburgade
La façade
Au-dessus du portail
en arc brisé, dans une
minuscule niche, piéta
de 30 cm de haut.
Plus haut, dans un
arc brisé moulé

5508. Eglise. Partie de la
façade

Eglise de Laburgade
Vierge à l'enfant,
en bois. Hauteur 1.10
(dans la sautoie)

5509. Eglise: Vierge à
l'enfant en bois

LABURGADE



1896 Ch^{teau} de Laburgade



1899. Vue générale .O.



5504. Vieille maison



2000. Vue générale E

LABURGADE

Le château de Laburgade
c'est une grande maison
bourgeoise avec terrasse et pavillon

1896 Ch^{eau} de Laburgade

Vue générale de Laburgade
Sud-

1899. Vue générale .O.

Laburgade: Vieille maison

1904. Vieille maison

Vue générale de Laburgade
E

1900. Vue générale E

LABURGADE



5505. Chemin des peits



1897. M^{ur} à vent de lescaud



1895. Chemin des peits



1893. Fontaine d'Ourtiol



15-6-53. Lavoir d'Ourtiol
5506
Detail



1894 Lavoir d'Ourtiol

LABURGADE

Laburgade : le chemin des puits.

Vélox

Vélox

Vélox

5505. Chemin des puits

Le moulin à vent de l'escalie? Il n'en reste que la tour. L'une des meules a été retirée et repose sur le sol. Une brèche a été faite pour permettre de retirer les meules la meule encore en place au moment de la prise de cliché?

Vélox

Vélox

1897. M^{us} à vent de l'escalie

Le chemin des puits à Laburgade Laburgade est une des vieilles localités du Quercy hypothéquées aux Anglais en 1287. A défaut de monuments historiques ce village a conservé un curieux chapiteau de puits très ancien (plus d'une douzaine) qui fournissent encore de l'eau toute partie de l'année.

1895. Chemin des puits

Vieilles fontaines du Quercy La source d'Ourtiol (Laburgade) apparaît ^{avoir été connue} ~~à une~~ ^{très} ~~haute~~ ^{époque}. Lorsque les citernes étaient rares et le Caucase relatif, venant peuple on venait de loin à Ourtiol pour se ravitailler en eau potable. Nuit et jour de longues théories de charrettes y stationnaient pour remplir barriques et cerceaux.

1893. Fontaine d'Ourtiol

15-6-53 Le lavoir d'Ourtiol Alimenté par la source légendaire d'Ourtiol, aujourd'hui pratiquement abandonné. Le lavoir a un double alignement de pierres taillées, 11 sur la côté nord. Ces pierres de grès de dimensions, 1^{re} 05 x 0.64 environ, ont une épaisseur de 0.08 à 0.10. Elles sont taillées sur toute la face sauf sur la face postérieure. Bel exemple montrant la manière de tailler de pierre de la région.

15-6-53. Lavoir d'Ourtiol 5506 Détail

Les fontaines légendaires La source d'Ourtiol, à Laburgade Captée en partie sous la forme d'un rustique lavoir ^{elle} aurait eu jadis ^{d'après tradition} une plus grande ouverture et un lit de sable mouvant. D'après la légende une paire de mulets, la charrette et le charretier lui-même se seraient enfoncés et auraient disparu dans le gouffre source primitive.

1894 Lavoir d'Ourtiol

LALBENQUE



9070. Pigeonnier de Luqol
et vue g^{le} NE



9071. Croix dite de Luqol
détail partie sup^{re}



9072. Pigeonnier de Luqol
et vue g^{le} NE

LALBENQUE

Vue de Lalbenque (N.) et pigeonnier Lugol Adrien
Vélox
Vélox
Vélox

9070. Pigeonnier de Lugol et vue g^{ch} NE

Croix de carrefour dite de Lugol
Partie supérieure (détail)

9071. Croix dite de Lugol
détail partie sup^{re}

Vue de Lalbenque et pigeonnier Lugol Adrien
Vélox
Vélox

9072. Pigeonnier de Lugol et vue g^{ch} NE

LALBENQUE



9073 Vue générale E



9074. Croix de Legol et
Hér à v. est, reproduit
photo. H. Flauger



9075 - pigeonnier Miguel Aub



9076. Puits de Bolat

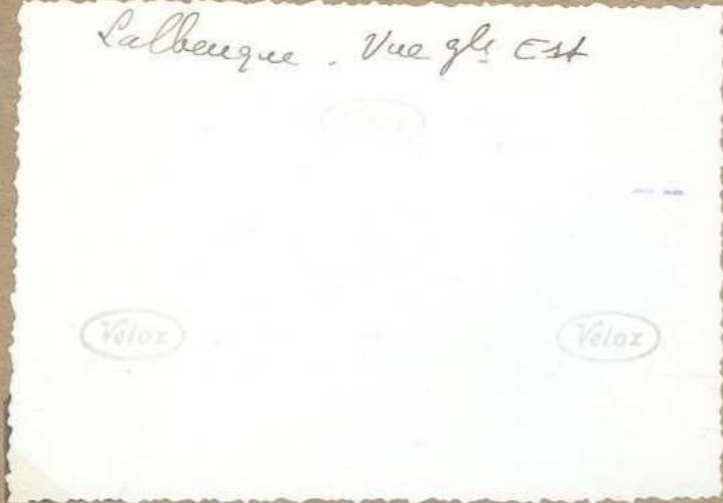


9077. Croix dite de Legol
Detail



9078. Croix de St Hilaire
Detail

LALBENQUE

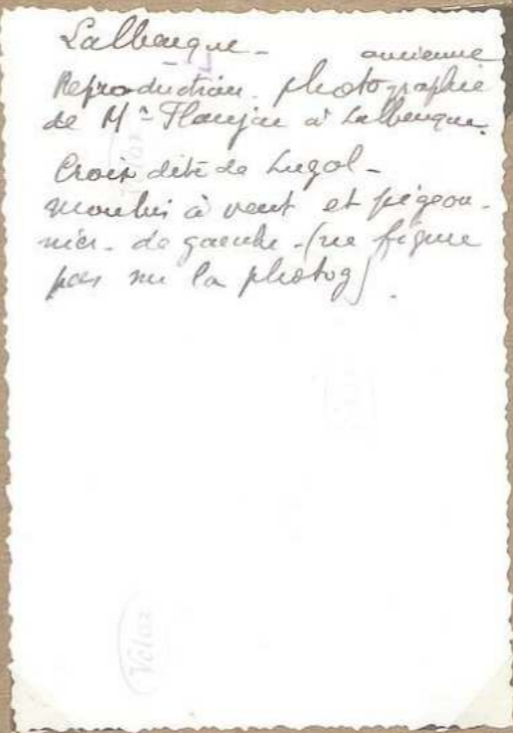


Lalbenque - Vue g^le Est

Vélox

Vélox

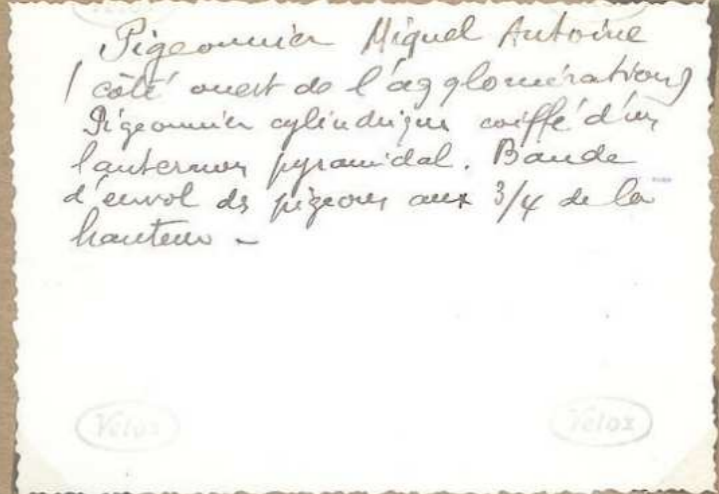
9073 Vue générale E



Lalbenque - avenue
Reproduction photo-papier
de M^e Flauger à Lalbenque.
Cros de Legol -
moulin à vent et pigeo-
nier de gauche (vue façade
par le photog).

Vélox

9074. Cros de Legol et
m^l à vent, reproduit
photo. M^e Flauger

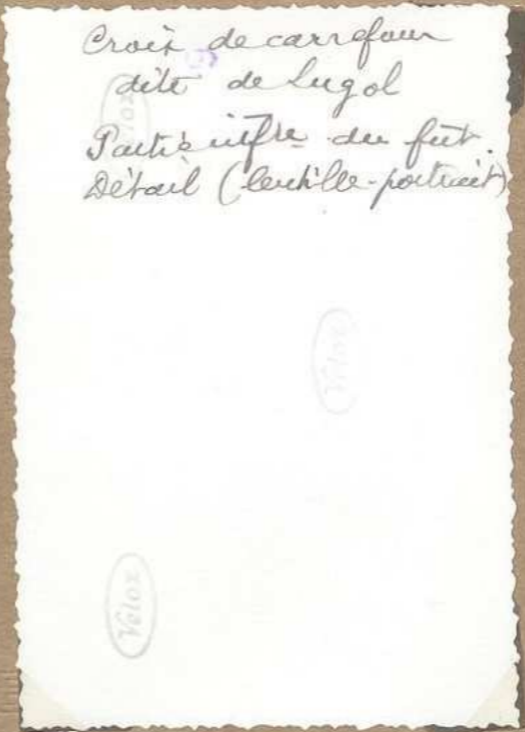


Pigeonnier Miguel Aubert
(côté ouest de l'agglomération)
Pigeonnier cylindrique coiffé d'un
lanternon pyramidal. Bande
d'envol des pigeons aux 3/4 de la
hauteur -

Vélox

Vélox

9075 - Pigeonnier Miguel Aub



Cros de carrefour
dite de Legol
Partie inf^lre du fut.
Détail (Cliché-positif)

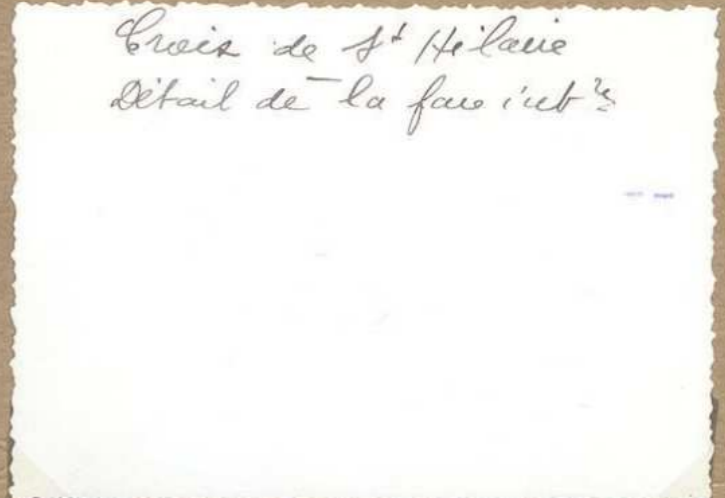
Vélox

9077. Cros dite de Legol
Détail



Puits du Vélobolat
Puits circulaire mesurant,
extérieurement 1 m de diamètre;
intérieurement 0 m 57. Dans la
pierre, à l'int^l de la margelle
trace des sillons produits par le
frottement des cordes ou des chaînes.
Certains de ces sillons ont 4 ou 5 cm
de profondeur.
Autour du puits, trois supports
pour les seaux, ce sont des blocs
muraux très en forme de champignon
brevêtement souvent d'un
de régal.

9076. Puits du Bolat



Cros de St Hilaire
Détail de la façade

9078. Cros de St Hilaire
Détail

LALBENQUE



5517. Pigeonnier situé de la ville N.

E



2079 Vue générale E



2071. Pigeonnier situé de la ville N.

O



2094. Moulin à vent de Sol

1939



2082 Vue générale E



4372 - Pigeonnier, côté ouest de l'agglomération

LALBENQUE

Le pigeonnier. Miquel
 Au nord de l'agglomération
 Pigeonnier cylindrique
 coiffé d'un lanternon
 pyramidal. Baudeau
 d'envol des pigeons sur
 2/3 de la hauteur - Couverture
 en tuiles plates. Contrefort
 côté ouest.

5517. Pigeonnier situé de la ville N. E

Lalbenque: vue générale
 côté est 5518

2049 Vue générale E

Les pigeonniers de Lalbenque
 Sont près de la localité
 on peut remarquer plu-
 sieurs pigeonniers aux
 formes l'identiques:
 grosse tour cylindrique
 coiffée de deux toits
 superposés. La ^{pyramide} ~~coiffe~~
 supérieure apparaît
 comme un minuscule
 clocheton 2071

2071. Pigeonnier situé de la ville N. O

Le moulin à vent de
 2094 Mⁱⁿ à vent de Lalbenque
 A quelques centaines
 de mètres seulement de
 l'agglomération, il con-
 sert jadis une grande
 prospérité. Les intem-
 pérées précipitent
 rapidement la destruc-
 tion des bois de
 charpente des moulins
 abandonnés depuis
 quelques années
 Incendie le 13 août 1946 -
 Entièrement détruit 1949

2094. Mⁱⁿ à vent de Lalbenque 1939

Lalbenque: Vue générale
 2082

2082 Vue générale E

Le pigeonnier de Lalbenque
 côté ouest de
 l'agglomération 4372

4372 - Pigeonnier côté ouest de l'agglomération

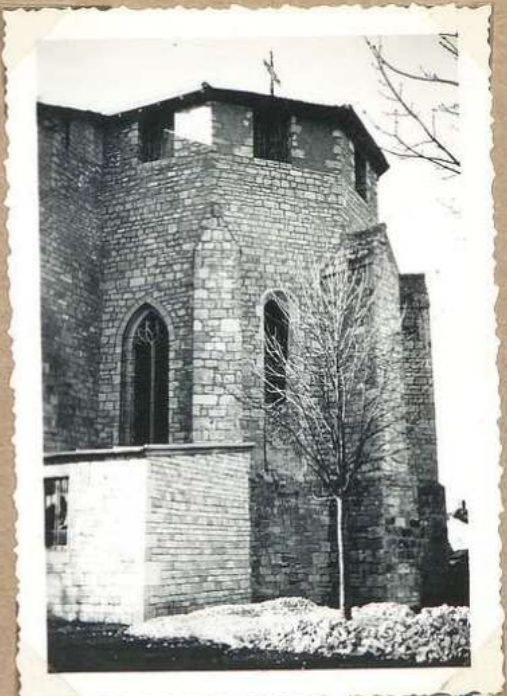
LALBENQUE



2088 Eglise de Lalbenque
alv. de



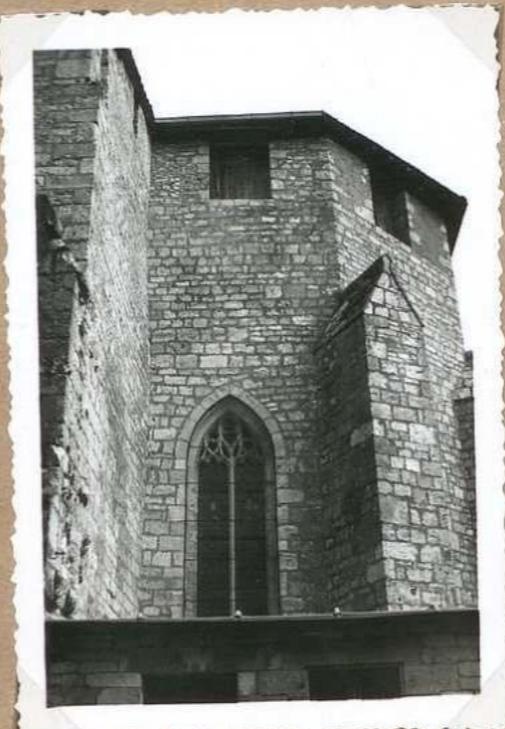
5518 Eglise de Lalbenque
SE.



2089 Eglise de Lalbenque
alv. de



2093. Eglise de Lalbenque
S.O Clocher



5520 Eglise de Lalbenque
Fenêtre à remplissage flamboyant.
Puel



2095. Eglise de Lalbenque
clocher

LALBENQUE

L'église de Lalbenque
(Alande)
Eglise gothique (gothique du Midi), anciennement fortifiée. Les murs de l'église primitive (nef et abside d'aujourd'hui) étaient garnis de créneaux. Ce n'est que plus tard - l'édifice ayant été reconnu trop exigü - qu'à des époques diverses, vinrent s'accrocher les chapelles. Restauration de l'église en 1905.
Beau retable du 17^e siècle en bois doré, d'une grande pureté de lignes, provenant de l'ancienne église des Chartreux de Cahors
d. emplon: 2088

2088 Eglise de Lalbenque Alande

L'église de Lalbenque
d. emplon: 5518
Alande

5518 Eglise de Lalbenque SE.

L'église de Lalbenque
(Alande) 2089
Eglise gothique (gothique du Midi), anciennement fortifiée. Les murs de l'église primitive (nef et abside d'aujourd'hui) étaient garnis de créneaux. Ce n'est que plus tard - l'édifice ayant été reconnu trop exigü - qu'à des époques diverses, vinrent s'accrocher les chapelles. Restauration en de l'église en 1905.
Beau retable du 17^e siècle en bois doré, d'une grande pureté de lignes, provenant de l'ancienne église des Chartreux de Cahors

2089 Eglise de Lalbenque Alande

L'église de Lalbenque ^{clocher} 2093
Clocher de construction moderne. L'autel et les boiseries du chœur, en bois entièrement doré, d'une grande richesse et d'une grande pureté de lignes, constituant tout plus bel ornement (17^e siècle). A l'origine cet autel appartenait à l'église de Chartreux de Cahors. A la Révolution, son caractère baroque, pour le dépasser dans une grande et la revendit plus tard à un bourgeois. Cette œuvre d'art fut placée finalement dans l'église paroissiale de Lalbenque et avec grande M. H.
Clocher a été construit par la commune de Lalbenque

2093. Eglise de Lalbenque Clocher

Eglise de Lalbenque
5520
Fenêtre à remplage flamboyant (dans le chœur, côté sud)

5520 Eglise de Lalbenque Fenêtre à remplage flamboyant Sud

L'église de Lalbenque ^{clocher} 2095
Belle construction qui possède un magnifique autel en bois doré aux lignes sobres et harmonieuses. C'est l'ancien autel de la Chartreuse de Cahors - Nef unique (gothique du Midi). Crypte romane. Indications à ajouter sur l'autel (cliché)

2095. Eglise de Lalbenque clocher

LALBENQUE



5521. Eglise de Lalbenque
Boiseries du chœur.



5522 Eglise de Lalbenque
Boiseries de chœur.



5523. Eglise de Lalbenque
Pietà en bois peint



5524. Eglise de Lalbenque
Boiseries du chœur



5525. Eglise de Lalbenque
Le chœur



5526 Eglise de Lalbenque
La crypte

LALBENQUE

Eglise de Lalbenque
Les boiseries du chœur
XVII^es.
Côté évangile:
armes pontificales
de Jean XXII, fondateur
du Monastère des Chartreux

Velox

Velox

5521. Eglise de Lalbenque
Boiseries du chœur.

Eglise de Lalbenque
Les boiseries du chœur XVII^es
Panneau sculpté, côté évangile
S^t Bruno, fondateur des Chartreux
tient des fleurs dans la corbeille d'un
bénédictin et dans celle d'un ermite.
Le religieux agenouillé reçoit le
bouquet que lui offre S^t Bruno.
Ainsi les fleurs provenant de deux
sources différentes sont unies dans
une même gerbe par le saint

5522

5522 Eglise de Lalbenque
Boiseries de chœur.

Eglise de Lalbenque
Pieta en bois peint.
Groupe de 1^m50 de
haut, dans la chapelle
côté épître, la plus
peu de chœur.

Velox

Velox

5523. Eglise de Lalbenque
Pieta en bois peint

Eglise de Lalbenque.
Les boiseries du chœur: panneau
côté épître.
Il représente une tombe au pied de
laquelle jaillit une source. Des
malades viennent demander la
guérison à cette eau merveilleuse

9

Velox

Velox

5524. Eglise de Lalbenque
Boiseries du chœur

Eglise de Lalbenque
Autel chrettable XVII^es
C'est l'ancien autel de la
Chartreuse de Cahors.
Le cartouche central de l'autel
porte une bête d'une grande
beauté.
Le tableau de l'alcôve
qui reproduit une
scène de Crucifiement
porte la date 1670
et l'inscription:
fr. Lucas Bardet
Augustinus pinxit

Velox

Velox

Velox

5525. Eglise de Lalbenque
Le chœur

La'glise Lalbenque
La crypte
Voûte en segment de cercle
de très large rayon - mur
longueur 14^m; largeur 6^m50

Velox

Velox

5526 Eglise de Lalbenque
La crypte

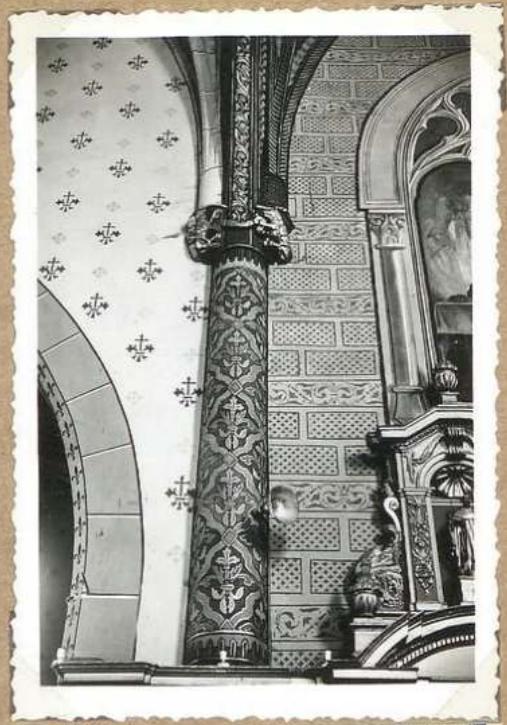
LALBENQUE



9079. Eglise de Lalbenque
Boiseries du chœur
Cantades c. évangile



9080. Eglise de Lalbenque
Devant d'autel



9081 Eglise de Lalbenque
Col. et chapeau du chœur



9072 Eglise de Lalbenque
Pietà



9083. Eglise de Lalbenque
Devant d'autel : détail



9084 Eglise de Lalbenque
Baptême

LALBENQUE

Eglise de Lalbenque
Les brisures du chœur
Cariatides, côté évangile

Eglise de Lalbenque
Devant d'autel: ensemble

Eglise de Lalbenque
Colonne et chapiteau
du chœur. Côté
évangile

9079. Eglise de Lalbenque
Brisures chœur
Cariatides c. évangile

9080. Eglise de Lalbenque
Devant d'autel

9081 Eglise de Lalbenque
Col. et chapiteau du chœur

Eglise de Lalbenque
Pieta en bois peint.
(1^{re} chapelle. côté épître,
contournant le chœur
Hauteur 1.50

Eglise de Lalbenque
Devant d'autel -
Le cartouche central des devant
d'autel est décoré d'une bête
d'une grande beauté.

Eglise de Lalbenque
Pénitier
Hauteur totale 123cm
Hauteur de la vasque 36
La vasque a 61cm de
diamètre. Elle est
décorée de 4 rangs
de feuilles de chêne

9082 Eglise de Lalbenque
Pieta

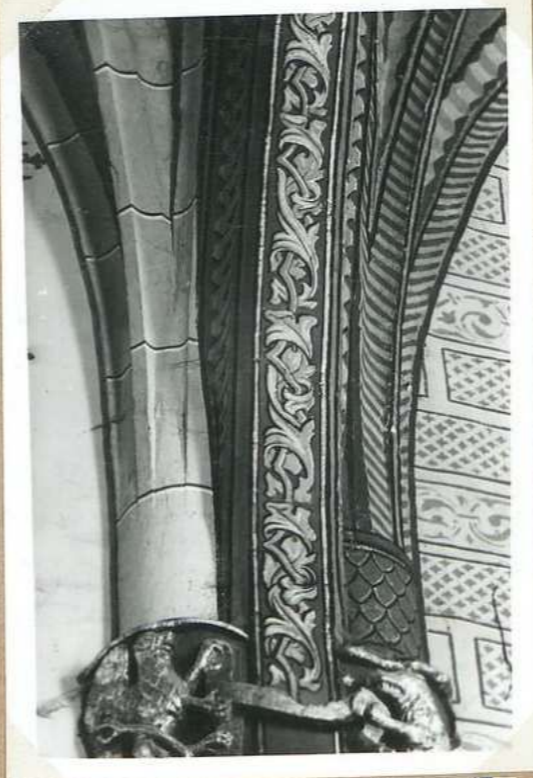
9083. Eglise de Lalbenque
Devant d'autel: détail

9084 Eglise de Lalbenque
Pénitier

LALBENQUE



2075 Dolmen de St Quiral
le Cuzoul



35-9/54 } Eglise Lalbenque
7909 } Ciel de lampe (charn)



5530 Dolmen de St Quiral
N^o



2076. Dolmen de Pierre levée
S.E. le Cuzoul



34-9/54 Eglise Lalbenque
7910 Ciel de lampe. Chap.
c. évangile



5531. Dolmen de Pierre Levée
E.
le Cuzoul

LALBENQUE

Le dolmen de Saint-Quiral
Grand dolmen dont la forte
dalle supérieure mesure 5m sur 3m
Quissants supports latéraux. Ce megalithite est entouré d'une crainte
superstitieuse et certains habitants
des pays pe' tardent y avoir aperçu
des lumières pendant la nuit
2075 S.

2075 Dolmen de St Quiral
le Cuzoul

35-9 Eglise de Lalbenque
Es, retombees, des
ares du chœur.

Côté e'vangile. les
retombees se font sur
culs. de lampe sculptés.
(griffes et ares. entre
lesquels se déroule un
phylactère -)
Cul. de lampe analogue,
côté e'pître.

7909

960 X

35-9/54 } Eglise Lalbenque
7909 } Cul. de lampe (Chœur)

Le dolmen de St Quiral
orienté est-ouest
Table. longueur 5m 20; largeur 3m
épaisseur 65 cm.
Dalle lat^e nord, longueur: 3m 20
Dalle lat^e sud, longueur 4m
Largeur de la chambre sépulcrale 1m 90
Dalle de fermeture, côté ouest.
On voit encore, es ornements dans
la chambre sépulcrale

5530 Dolmen de St Quiral
N°

5^e pays lebrado du Cuzoul
Ce dolmen se dresse sur le bord
d'un vallon, composé de deux dalles
latérales à cuspides et d'un pont
primaire. La 2^e est divisée en deux
trouces tandis que la table
a été renversée
500 2076

2076. Dolmen de Pierre Lorie
S.E. le Cuzoul

34-9 Eglise de Lalbenque
Première chapelle,
près du chœur, côté
e'vangile. Cul. de lampe.
Les retombees des ares
des bas. côtés se font
sur culs. de lampe sculptés.

34-9/54 Eglise Lalbenque
7910 Cul. de lampe. Chap.
e'vangile

Dolmen de Pierre Lorie
Table brisée en plusieurs morceaux
dont trois gros blocs - épaisseur
65m. A quelques mètres de ces
blocs, peuvent avoir existé la
dalle latérale nord manquante

5531. Dolmen de Pierre Lorie
E.
le Cuzoul

LALBENQUE



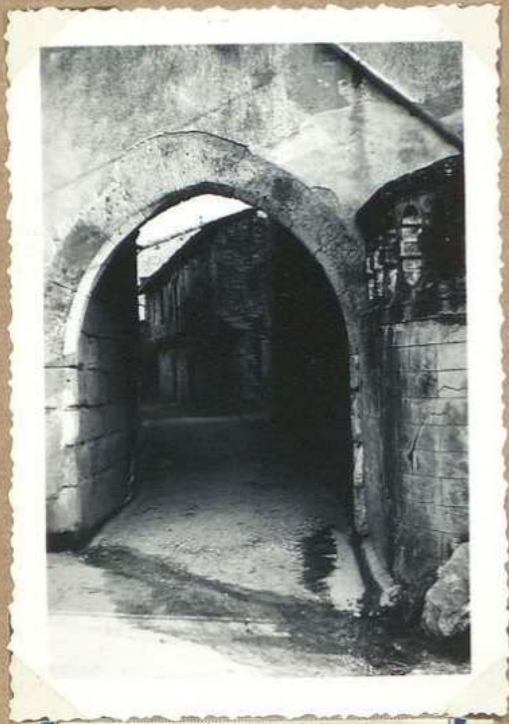
2086. Vieux Lalbenque
Vieille rue et porte de la ville



2072. Vieille rue
M^{ons} Vidal. Caspade. Alchis'



5546. Fenêtre XV^e s.
Alchis'



2087. Sorte de la ville est



2091. Sorte de la Ville est
(tirage inverse.)



5547. Baie XV^e s.
Lisson Robert

LALBENQUE

Le vieux Lalbenque
 La rue qui aboutit
 à la porte de la ville
 a conservé un aspect
 bien médiéval : maisons
 avec étage en encorbel-
 lement, portes en
 tiers, point, linteaux
 de accolade, etc...
 2086

2086. Vieux Lalbenque
 Vieille rue et porte de la ville

Le vieux Lalbenque
 Lalbenque, fief des de La Valette
 a conservé son aspect
 autrefois dans la rue
 qui aboutit à l'ancienne
 porte de la ville 2092

2092 Vieille rue
 M^{onsieur} Vidal. Logeance. Alchié

La maison Alchié.
 Une fenêtre XV^e s.
 Sur partie de l'ancien
 de plan, il manque le
 meneau et la traverse
 qui, très probablement,
 furent enlèves pour
 permettre l'entrée de
 la fleur de lumière

5546. Fenêtre XV^e s. Alchié

La porte de la ville
 Au Moyen âge Lalbenque
 était une ville fortifiée.
 A l'intérieur des murs,
 le château des Marquis
 de La Valette. Parait
 seigneur de Lalbenque,
 ceint'écrit une position
 défensive de 1^{er} ordre.
 C. demur, l'ancienne
 porte 2087

2087. Porte de la ville ext

L'ancienne porte de la ville de
 Lalbenque
 Survivance de la cité médiévale
 elle donne accès dans une rue
 où s'élève encore de vieilles
 maisons avec étage en
 encorbellement
 V. notice 2091

2091. Porte de la Ville ext
 (travaux inversés)

Une baie XV^e siècle
 Maison Simon Robert.
 Cette maison située dans
 la vieille rue de Lalben-
 que a 2 baies anciennes.
 C. contie baie XV^e
 avec accolade

5547. Baie XV^e s. Simon Robert

LALBENQUE



5541. Porte du Bolat
vue ext. de rue principale



5542 Vieille rue et porte
du Bolat



5543 Vieille rue: porte XV^e.



5544 Porte du Bolat
vue de l'int^r.



5545. Porte du Bolat
vue de l'int^r.

LALBENQUE

La porte du Bolat
(vue extérieure) et rue
pittoresque

Vélox

Vélox

5541. Porte du Bolat

vue ext. et rue pittoresque

Vieille rue de Lalbenque,
la porte du Bolat, et,
au 1^{er} plan, à gauche,
maison avec étage en
arabesque.

Vélox

Vélox

5542 Vieille rue et porte
du Bolat

Porte du XV^e siècle
(Inauguration du Couvent)
Tout de suite après avoir
franchi la porte du
Bolat on voit à droite
une petite porte en
arc brisé surmontée
d'un écuon
(Monogramme du
Christ)

Vélox

5543 Vieille rue: porte XV^e.

La porte du Bolat.
Vue de l'intérieur.
A droite, fenêtres XV^e s. de
la maison Alchic.

Vélox

Vélox

Vélox

5544 Porte du Bolat

vue de l'int^r.

Lalbenque
l'ancienne porte de
la ville

188

5545 Porte du Bolat
vue de l'int^r.

LALBENQUE



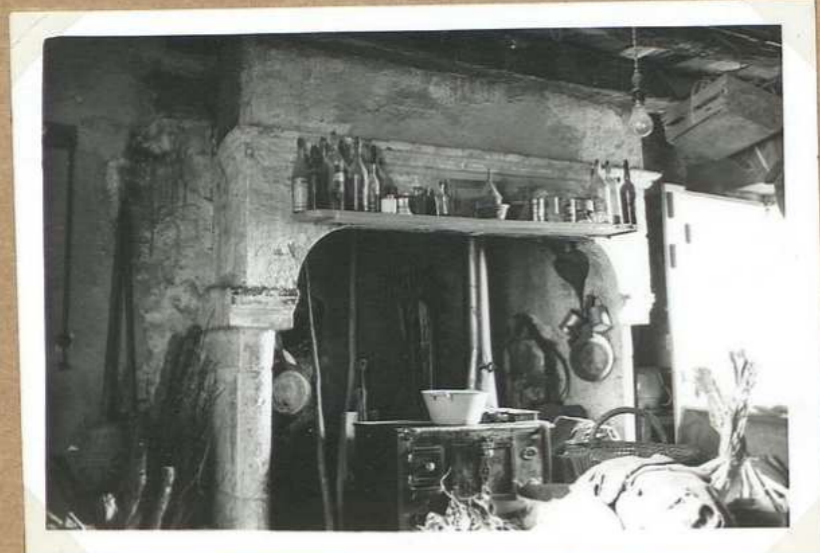
5535 "Gariottes" de Longbos



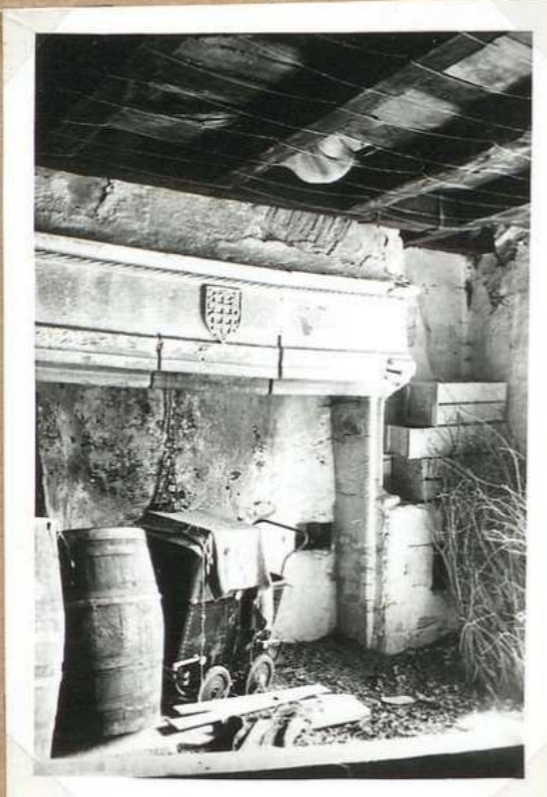
5536 Cheminée Mon Clou
36-5-53



7906. Mon Jozans boucher
Cheminée XV^e



33-9/54. Mon Alchic'
7907 Cheminée au pierre



35-5-53 } Cheminée Mon
5537 }
Frayssinet



15-10/54 Mon Sudrès
7908 Pierre sculptée, pagode

LALBENQUE

Les "gariottes" de Longbos (Lalbenque)
"Gariottes" jumelées à 100m à droite
de la route Lalbenque - Escamps.
Hauteurs respectives 6m et 4m.
Pieds des "gariottes" rests de murs
de date d'une petite enclav de tout
de côté.

16102

5535 "Gariottes" de Longbos

34-5-53 Cheminée. maison Clouf. Leby
83 La maison est datée de 1764.
La cheminée est probablement de
la même époque.
A chacune des extrémités des lièges.
mascaroy et fleur de lys. Au centre
coquille au soleil

1221

34

5536 Cheminée M^{on} Clouf
34-5-53

Maison Jouany, boucher.
Cheminée XV^e s. D'après la
tradition locale, cette cheminée
proviendrait de l'ancien ch^{eu} de
de Lalbenque

7906. M^{on} Jouany, boucher
Cheminée XV^e s

33-9-54 Maison Alchic
Cheminée en pierre.
Le manteau termine à la
partie inf^{er} un arc en arc de
faucel. Pieds droits arrondis à
la partie antérieure

K 016

33-9/54. M^{on} Alchic
7907 Cheminée en pierre

35-5-53 Cheminée. 35
maison Fraissinet
Cheminée en partie inutilisée
Le feu manteau est fermé par
une plate-bande appareillée
A la partie supérieure
de manteau, torsade
Au centre monogramme
de Christ. Contre combe
de liaison du manteau avec
le mur

51221

35-5-53
5537 Cheminée M^{on}
Fraissinet

15-10-54 Maison Sudrès
(Hôtel du Lion d'Or)
Pierre sculptée, rempli de
la façade. En anneau
Monogramme du Christ
IHS. accompagné de deux
tenants. (tête)

G 165

15-10/54 M^{on} Sudrès
7908 Pierre sculptée, façade

LALBENQUE



5515 Eglise St Hilaire
La credence



5676. Eglise St Hilaire S



2072. Eglise St Hilaire



5516. Croix de St Hilaire



2093 Vestiges du ch^{eau}
du Port



2081. Restes du ch^{eau} de P^{ort}
1439

LALBENQUE

Eglise de ^{Cathédrale} St Hilaire
 Dans le chœur, côté
 épître. Dimensions
 extérieures : Hauteur, 50 cm;
 largeur 30 cm.
 Nef à trois naves et
 accolade à la partie
 supérieure (XVII^e s.)

5515 Eglise St Hilaire
La crèche

Eglise de St Hilaire (Sud)
 Portée comme annexe de Paillas
 sur le perron du XVIII^e s.
 Restauration de l'église en 1923.
 Dans le chœur, côté épître crèche
 XVI^e s. Dimensions intérieures:
 H = 50 cm; largeur = 30 cm.
 nef à trois naves; accolade à la
 partie supérieure

5676. Eglise St Hilaire S

Eglise de St Hilaire
 Belle construction
 moderne sur l'empla-
 cement de la vieille
 église romane, annexe
 de St Martin de Vaylat,
 dépendance de l'abbaye
 de Figeac
 Elevée par le duc de
 Lorraine sur le perron
 annexe de Paillas.
 L'église St Hilaire est
 une construction moderne
 réalisée en 1923

2072. Eglise St Hilaire

La croix de St Hilaire
 Sur la face antérieure,
 niche en arc brisé, surmonté
 d'un vase. Largeur de la
 niche 60 cm. Hauteur 37 cm.
 Hauteur totale de la croix:
 1 m 30. Largeur 0 m 75.
 La niche est accostée de
 deux pilastres. Dans
 les blocs de pierre dans lequel
 ils ont été sculptés se
 rejoignent dans l'axe de
 la route

5516. Croix de St Hilaire

Les restes du château du Port
 Il n'en subsiste que des ruines
 A 100 m à l'ouest de l'emplacement
 qu'il occupait, un puits très ancien,
 d'une grande profondeur, le puits du
 château. Les travaux de labour
 effectués près de lui font apparaître parfois
 des squelettes humains encastrés par des
 pierres plates sur champ ainsi que des
 pierres taillées. Ci-dessus l'une des
 dernières, qui semble avoir été la
 tête du perron entre deux baies
 geminées

2093 Vestiges du ch^{eau}
du Port

L'ancien château du Port
 Tout près de St Hilaire.
 Lalbenque s'élevait,
 jadis, le château du
 Port, dépendance des
 seigneurs de Carallete.
 Les restes de la tour
 carrée, représentée ci-dessus,
 semblent lui avoir
 appartenu.

2081. Restes du ch^{eau} du Port
1939

LALBENQUE



5073. Eglise de Balach.
à ouest



5510. Eglise de Balach
SE



5511. Eglise de Balach
le portail



5512 Eglise de Balach.
le chœur



5513. Eglise de Balach S.



5514 Eglise de Balach
Vierge à l'enfant

LALBENQUE

La chapelle de Balach
Minuscule construction
faisant corps avec la seule
maison du village. Il y a
quelques dizaines d'autres
fleurées, sarcophages de
l'époque mérovingienne
futent exhumés dans les
champs environnants.
Encore aujourd'hui le
travail de la bœucage
mettent fréquemment à
jour d'anciennes
subsistances. La tradition
locale assure que Balach
aurait été jadis une
agglomération impor-
tante d'emploi
de l'industrie de la

5073. Eglise de Balach.
Le chœur

Eglise de Balach. S.E

5510. Eglise de Balach
S.E

Eglise de Balach -
Le portail
Portail en arc brisé.
Fenêtres romanes très
étroites, antérieurement.

5511. Eglise de Balach
Le portail

Eglise de Balach
Le chœur
Chevet plat. - Chœur
voûté en berceau brisé;
éclairé par une fenêtre
très étroite et ornée

5512 Eglise de Balach.
Le chœur

Eglise de Balach S.
Une maison particulière est accolée
contre le mur nord de l'église

5513. Eglise de Balach S.

Eglise de Balach
Vierge et l'enfant,
en bois. 10e
Hauteur 0,95.

5514 Eglise de Balach
Vierge et l'enfant

LALBENQUE



5538. Eglise de Paillan SE



2074. Eglise de Paillan facade



5539 Eglise de Paillan. Retable au dessus d'elie



5540 Eglise de Lalbenque N.



2090 Eglise de Baluch S.



2077. Lac de Marensac

LALBENQUE

Eglise de Paillas -
Vue d'ensemble S.E
2013

5538. Eglise de Paillas SE

L'église de Paillas
et son annexe St Hilaire
dépendait du chapitre
de Cahors qui y percevait
les dîmes.
Le clocher de Paillas
est une reconstruction
de 1876 2074

2074. Eglise de Paillas
Clocher

Eglise de Paillas.
Dans la chapelle, côté épître,
retable provenant de l'ancienne
église. Peut être XVIII^e s.
2013

5539 Eglise de Paillas
Re table ancienne eglise

Eglise de Lalbenque
Façade nord
2013

5540 Eglise de Lalbenque

L'église de Balach
Minescule construction
surmontée d'un simple
campanile. Deux étroites
fenêtres romanes: l'une au
chœur, l'autre sur la façade.
L'arc triomphal paraît du
14^e siècle.
St Pierre de Balach
dépendait de l'archiprêtré
de Montpezat - le chapitre
percevait les dîmes à
Balach 2090

2090 Eglise de Balach

Le lac de Marcenac
jolie nappe d'eau, l'une des
curiosités du cours de Lalbenque
à l'embranchement de la route
de St Hilaire sur la route
Vaylats - Lalbenque 2077

2077. Lac de Marcenac

LALBENQUE

505



2069 Dolmen de Pélissier

0



2085 Dolmen de Pélissier

0



2085 bis Dolmen de Pélissier

0.



5509 Dolmen de Pélissier

F

Le dolmen de Pélissier
 Belle table de 4^m70 de long sur
 2^m45 de large et 0^m65 d'épaisseur
 Il subsiste une partie de l'un des
 supports (1^m de long) très faible
 d'ailleurs. Le 2^e support a été
 complètement écarté et sa route
 est disparue. Le dolmen de Pélissier
 a été fouillé en 1948 par des
 chercheurs de Montauban qui
 ont recueilli certains ossements de
 par la date 2069 son orientation: est-ouest

2069 Dolmen de Pélissier

0

de dolmen de Pélissier
 Il se diminue à l'orée d'un bos-
 quet à gauche et tout près de la
 route Lalbenque. Pélissier.
 L'un des supports latéraux a
 été enlevé le poids de la forte
 dalle supérieure qui ne mesure
 pas moins de 4 m. de long
 V. notice 2° d

2069

2085 Dolmen de Pélissier

0

Le dolmen de Pélissier
 Grande table de 4^m70 de long
 sur 2^m45 de large et 0^m70 d'épaisseur
 Elle repose sur le sol (côté sud)
 et est soutenue par un unique
 support (côté nord). Orientation de
 la chambre funéraire: est-ouest
 Ce dolmen a été fouillé et plusieurs
 repérés, notamment en 1948.

V. notice 2° d.

5200

2085 bis Dolmen de Pélissier

0

Dolmen de Pélissier. (vue est)
 Orienté. Table: longueur 4^m60;
 largeur 2^m50; épaisseur 0^m65.
 Dalle lat^e côté nord, long 1^m50. hauteur
 hors terre 1^m10.
 Sur le côté S. deux trous au-dessus de la dalle
 lat^e. largeur de la chambre funéraire
 1^m80.

1010

5509 Dolmen de Pélissier

LALBENQUE



2070. Dolmen de "Pierre levée"
1 cl.



5527 Dolmen et tumulus de
Places S.



2083. Dolmen de "Pierre levée"
2 cl.



2084 Dolmen et tumulus de
Places



5529. Croix de Lalbenque
au N. de l'agglomération
dite de Leyal



5628 Dolmen de "Pierre levée"
S. E.

LALBENQUE

Le dolmen de Pierre levée
Il se dresse à la limite d'un
bois, à une centaine de m. à
droite de la route Labergade -
Lalbenque. La dalle supérieure
de grande dimension a été
séparée longtemps, sectionnée
en 2 parties d'emploi. V. notice
2070 2cl

2070. Dolmen de Pierre levée
2cl

Dolmen sans tumulus des
Places. (ou côté nord)
A 100m à g. de la route
Labergade - Lalbenque
Tumulus de 15m de diamètre
et 0m 90 de hauteur.
Reste d'une dalle fixée sur
champs, 1m x 0m 70, orientée
est-ouest. Une "gariotte" en
racines s'appuie sur cette
dalle - Groupe de vieilles
chênes sur le tumulus.
A été fouillé avec récemment
semble-t-il.

5527 Dolmen s/ tumulus des
Places S.

Le dolmen de Pierre levée
A 200m à droite de la route
Labergade - Lalbenque. La dalle
latérale, out une longueur moyenne
de 2m 70. Hauteur hors de terre: 1m 30.
épaisseur 0m 35. Largeur de la
chambre sépulcrale: 1m 20. La
table qui a été cancé en 2 tronçons
mesure une longueur totale de 3m 90
et une épaisseur moyenne
de 0m 40. Orientation est-ouest
2083

2083. Dolmen de Pierre levée
2cl

Le dolmen sans tumulus des Places
situation: A 100m à g. de la route
Cremps Lalbenque, 300m au N.E. du
carrefour route Labergade Lalbenque
et Cremps Lalbenque à 800m des Places.
Tumulus de 15m de diamètre à la base.
de la dalle Il reste un tronçon de dalle
latérale de 1m de long, 0m 90 de haut
et 0m 30 d'épaisseur. Une "gariotte" a
été bâtie sur le tumulus. La
dalle restée en place et orientée est-
ouest. Paraît avoir été fouillée
répétitivement 2084

2084 Dolmen s/ tumulus des
Places

La Croix de Lalbenque
Au nord de l'agglomération,
carrefour route de Cahors et
de Castelnaud
Croix de type discoidal
avec parties érodées aux angles
formés par les bras de la croix
et le fût. Toute la face
antérieure de la Croix de
Lalbenque est garnie de
sculptures aux motifs
divers. Il apparaît de difficile
et usque de vouloir inter-
préter quelques unes de
ces sculptures naïves.

5529. Croix de Lalbenque
au N. de l'agglomération
site de Luyal

Le dolmen de Pierre levée -
A 200m à dr. de la route Labergade -
Lalbenque.
Dolmen orienté. Table en 2 tronçons:
1/1. côté est 2m 30 x 2m 20; 2/2. 2m 20 x 2m 20
épaisseur de la table 40cm
longueur moyenne ds dalle latérales?
2m 80. hauteur hors de terre: 1m 35.
Largeur de la chambre sépulcrale: 1m 20
Dalle de fermeture, côté ouest

5628 Dolmen de Pierre levée
S. E.

LALBENQUE



2078 Lac de Nèquebout



2080. Chapelle de Nèquebout



2099. Lac de Nèquebout



5532 Nécropole de Nèquebout
Fossiles près le Conduché



5533. Nécropole de Nèquebout
Vestiges coffre / s. au milieu.



5534. Nécropole de Nèquebout
Tumulus 1504 à l'Est du lac

LALBENQUE

Le puits de Nèguebout
D'après l'archéologue quercynois
Cartagne, le puits de Nèguebout
qui a forme de lac remonterait à
une haute antiquité, il aurait
été créé pour le service de la
vie romaine 2078

2078 Lac de Nèguebout

La chapelle de Nèguebout
Petite chapelle à forme
romane incluse dans
l'immeuble - aujourd'hui
à usage de ferme - de
la communauté religieuse
de Vaylats 2080

2080. Chapelle de Nèguebout

Puits de Nèguebout
D'après l'archéologue quercynois
Cartagne, le puits de Nèguebout
qui a forme de lac remonterait
à une haute antiquité. Il
aurait été créé pour le
service de la vie romaine

2099. Lac de Nèguebout

La nécropole de Nèguebout
A l'est du lac de Nèguebout et
sur une distance de 800m environ, se
trouvent une dizaine ont été signalés une
vingtaine de tumulus (chiffre fourni
par M. Auguste Rouquié, successeur à 600m
à l'est du lac de Nèguebout et M. le maire
de Vaylats.
Ce tumulus tumulus ovalaire de
13m x 9m à la base. Hauteur 0m 90
se trouve sur la propriété de M. Hérigault
celt.
Fouillé en 1953 par M. Deltail, maire de
Vaylats. Trouvés des ossements de 1ère
époque

5532 Nécropole de Nèguebout
tumulus près de Conduché

La nécropole de Nèguebout
Vestiges de coffre sur tumulus.
A 250m à l'est du lac de Nèguebout
restes de coffre / tumulus. Il se situe
à la partie N. d'une bande tumulaire
de 5 à 6m de large et 250m de long. Parait
orienté est-ouest. Il mesure un tiers de
dalle de 1m de long et 0m 90 de hauteur
hors de terre. Epaisseur moyenne 0m 30

5533. Nécropole de Nèguebout
Vestiges coffre / s. tumulus.

La nécropole de Nèguebout
tumulus circulaire à 150m à
l'est du lac de Nèguebout.
10m de diam. 0m 90 de haut.
terre et pierres. Fouillé
en 1953 par M. Deltail, maire de
Vaylats.

5534. Nécropole de Nèguebout
Tumulus 150m à l'est du lac

MONTDU MERC



5558 - Eglise: portail xv^e s.



2834. Vue générale



5559. Eglise: baptemier



5560 Eglise. fenêtre arc en trilobe x^e s.



7912 Ch^{eau} Restes de la chapelle



2835 Pigeonnier de Donnige

MONTDOUNIER

L'église de Montdounier
le portail (XV^s)

Montdounier: vue générale

L'église de Montdounier
de benêtin,
Vasque godronnée,
Pédicelle cannelée -
date 1707

5558. Eglise: portail XV^s.

2834. Vue générale 0

5559. Eglise: benêtin

L'église de Montdounier
Fenêtre étroite à arc
trilobe. (côté sud)

Château de
Montdounier
Restes de la chapelle.
Retombée d'arcs sur
cyl. de lampe portait,
sulpté en relief, le
sigle IHS.

Le pigeonnier de
Dorminge
~~Cue de Montdounier~~
Construction très soignée
réalisée il y a une
centaine d'années.
avec les matériaux
provenant du château
de Mauville

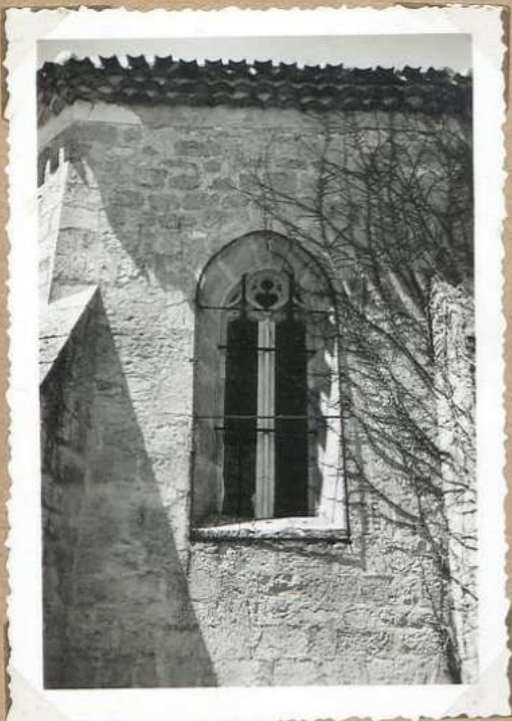
5560 Eglise. fenêtre arc
trilobe. X^s.

7912 Ch^{eau} Restes de la
chapelle

2835 Pigeonnier de Dorminge

MONTDOUMERC

509



5552 Eglise, fenêtre style
flamboyant



80-5-53 Eglise: le chœur
5553



5674 Eglise: aedene



2837 Eglise. N.O.



2838 Eglise: clocher



5554. Eglise. S.E.

L'église de Montdou-
mere.
Fenêtre de style
flamboyant (chœur)

5552 Eglise, fenêtre style
flamboyant

30-5-53. Eglise de Montdoumere 30
Vue int^{re}: chœur et partie
de la nef

302 S1 227

30-5-53 Eglise: le chœur
5553

Eglise de Montdoumere
Crédence du XV^e siècle.
Elle se trouve dans
la 1^{re} chapelle, côté
épître.
Dimensions intérieures:
hauteur: 40 cm,
largeur 30 cm.
Surmontée d'une nef
creusée d'une accolade

5674 Eglise: crédence

L'église de Montdoumere
Le clocher
Il est question de l'église
de Montdoumerc dès 1106.
Au 18^e siècle une belle
mosaïque à fond d'or
subsistait encore dans le
chœur.

Clocher quadrangulaire
d'allure massive.

L'église de Montdoumere
Il est question de cette église dès
1106 (Bulle pontificale assignant
les revenus de Montdoumere aux
Chanoines de Cahors). Le clocher,
grand tour carré, repose sur un
porche. L'ensemble de l'église
fut le fruit d'une restauration en 1790
remplacée en 18^e siècle.
Au 17^e s. la dîme de Montdoumere
valait au Chapitre de Cahors et au
premier curé 42 septiers de blé (les 3/4 de
septier font la charge de charron)
En 1784 ce bénéfice du chapitre cathédral
de Cahors fut affecté à 180 quarts de blé

2837 Eglise. N.O.

Eglise de Montdoumerc. Vue
d'ensemble S.E. - En 1106, le pape
Jocel II. annula les revenus de l'église
de Montdoumere à l'autorité des
chanoines de Cahors. Cette église était
remarquable par une belle mosaïque
dans le chœur et sur l'arc (XVII^e s.) cette
mosaïque existait encore au XVIII^e s.
La dîme qui se levait de 11-1, vint
au chapitre de Cahors et au premier
curé 42 septiers de blé. En 1784
ce bénéfice fut chargé de charron. En 1784
ce bénéfice du chapitre cathédral de Cahors
fut affecté à 180 quarts de blé.
Eglise gothique: portail, fenêtres, petite crédence.
XV^e s.

5554 Eglise. S.E.

2838 Eglise: clocher

MONTDOUMERC



5548. Ch^{teau} de Montdoumerc
arcade aveugle - 0-



5549 Ch^{teau} de Montdoumerc
fenêtre terminée XIII^e s.



5836 Ch^{teau} de Montdoumerc
S.O. 1939



5550. Ch^{teau} de Montdoumerc

S.O



7911 Ch^{teau}. Restes de la
chapelle.



5851. Ch^{teau} de Montdoumerc
porte en bois. côté charron

MONTDOUMERC

Le château de Montdoumerc
Grande arcade aveugle
côté ouest

Velox

Velox

Velox

5548. Ch^{eau} de Montdoumerc
arcade aveugle - O -

Le château de Montdoumerc
Une fenêtre géminée. XIII^e s.
Obtuse à base près complètement
A la retombée des arcs, retours
horizontaux de bandeaux moulurés

R

Velox

Velox

5549 Ch^{eau} de Montdoumerc
fenêtre géminée XIII^e s.

La tour de Montdoumerc
C'est un reste de l'ancien château
D'après la tradition elle aurait
été décapitée à plusieurs reprises
C'est à côté ou remarque encore
des ^{traces de} colonnes et des débris
de voûte de l'ancienne chapelle
seigneuriale. En 1784, François
Péris de Vignes, seigneur marquis de Puy-
Lanque, seigneur de Montdoumerc a été
l'instigateur de la démolition de Montdoumerc
à une seule maison de château inhabitable

5836 Ch^{eau} de Montdoumerc
S.O. 1939

S.O.
Le château de Montdoumerc
Les Haquets St Nérot tout
régiments de Montdoumerc
en 1308. Au XV^e et XVI^e s.
de Montagnat. Au XVIII^e
Dons de Tallipnac. En 1784
François Péris des Vignes
seigneur marquis de Puy-
Lanque, co-seigneur de
Montdoumerc avec l'évêque
de Cahors. A cette époque
le château de Montdoumerc
est qualifié de "vieille
maison", inhabitable.
Reste tour de 12m de haut,
quadrang. mesurant int.
6m 50 x 4m 50. Epaisseur de
murs 1m 04 à la base, surmonté
d'un 95 - la partie sud. appartient
à la Cass. Louis, plus base
renferme vestiges de chapelle
avec vult de Caupé

5550. Ch^{eau} de Montdoumerc

S.O

Château de Montdoumerc -

Restes de la chapelle
Retombée d'arc en
fenestration et colonne
engagée

Velox

Velox

7911 Ch^{eau}. Restes de la
chapelle

Le château de Montdoumerc
Une porte intérieure
au rez de chaussée
Porte à arc brisé de
95cm de large. Sa
partie remplacée

Velox

Velox

5551. Ch^{eau} de Montdoumerc
porte int^{re}. rez de chaussée

MONTDOUMERC



2841. Puits du Château



5555. Ceste de blanchiment
liens de paille
(Coudé)



5556. Cestes de blanchiment
liens de paille (Pévent)



2840 M^{ur} à vent de Pech
Estelle



2837. Linteau de porte, en
marbre



5557. Rose du Quercy

MONTDOUMERC

Les puits légendaires de Montdooumerc
Le puits de Montdooumerc
qui se trouve près des restes de
l'ancien château communiqué,
dit-on, avec un souterrain en
forme de labyrinthe. La tradition
rapporte que les cloches de l'église
furent jetées dans ce puits au
moment de la Révolution

2841. Puits du Château

Cuve de blanchiment
de terres de paille
Grange, de M. Couderc,
ancien postale, Montdooumerc.
Hauteur totale 1.20

5555. Cuve de blanchiment
terres de paille
(Couderc)

Cuves de blanchiment des terres de
paille -
Deux appareils différents, servant
au même usage. (Gravier
maison Péroux à Montdooumerc)
Tous de même place à la
base de l'appareil: combustion gaz
impureté, décolorant

5556. Cuves de blanchiment
terres de paille (Péroux)

Le marbre à vent de
Pech Estelle

A l'enseigne de fonctionnaire
il y a une cinquantaine
d'années. Il en reste
la tour décorative
et une partie de la
charpente qui a été de
fermé

2840 M^{me} à vent de Pech
Estelle

Un beau linteau de porte
(Près des ruines de l'ancien château
reciprocal)
C'est une pièce en marbre gris.
Au centre, dans un médaillon,
accosté par 2 personnages de la
figure une bête en relief.
A droite et à gauche est de
vigne portant grappes et feuilles.

2839. Linteau de porte, en
marbre

Rose du Quercy
(M^{me} Parthen.)
Dans l'angle formé
par deux murs, sous
l'arc de rose du
Quercy de 20 cm
de diamètre

5557. Rose du Quercy

VAYLATS



4209. Dolmens s/ tumulus de
Pech long s'il.



4211. Dolmen de Mounayne



4210. Dolmen s/ tumulus
de Pech long 2'd.



4212. Guitz de Cadar



4213 Lac Quèzac



4213 bis. Lac quèzac

VAYLATS

Dolmen sur tumulus de Pech Long
 A 800 m au nord de l'ancienne
 ferme de Pech. sec. Coffre au
 sommet d'un tumulus de 20 m
 de diamètre. Deux dalles latérales
 de 2 m 40 de long, s'écartées de 0 m 85.
 Troisième dalle de fermeture
 côté nord-ouest.
 Orientation, sud-est - nord-ouest

4209. Dolmen s/ tumulus de Pech Long s.d.

Le dolmen de Mounayne
 Il se dresse au lieu dit les Devèzes
 et peut être classé dans la catégorie de
 dolmens sur tumulus, (dalle couverte)
 La partie est du mégalithe comprend
 2 dalles latérales, d'une longueur moyenne
 de 3 m 10, s'écartées de 0 m 90. Côté ouest,
 la chambre sépulcrale, de ce 1^{er} tombe au
 est fermée par un nucret en pierre sèche
 plus à l'ouest, dans le même alignement,
 une dalle plantée verticalement (1 m 15
 de long sur 0 m 80 de hauteur, hors de
 terre), marquant l'existence d'une
 2^e chambre sépulcrale. Orientation
 de l'ensemble: est-ouest

4211. Dolmen de Mounayne

Dolmen sur tumulus, de Pech Long
 A 800 m au nord de l'ancienne
 ferme de Pech. sec. Coffre au sommet
 d'un tumulus de 20 m de diamètre.
 Deux dalles latérales de 2 m 40 de
 long s'écartées de 0 m 85. Troisième
 dalle de fermeture côté nord-ouest
 Orientation, sud-est - nord-ouest
 d. ouest . . . a. ouest

4210. Dolmen s/ tumulus de Pech Long s.d.

Le puits de Tadar
 Anciens puits du Quercy
 Le puits de Tadar ^{lotin de Tadar} ^{à l'ouest de la}
 commune de Vaylats alimentait
 jadis de nombreuses localités du
 Causses. Sa profondeur dépasse
 vingt mètres et son débit reste
 toujours important.

4212. Puits de Tadar

Lac Quézac - Rebut
 (Vaylats)
 738

4213 Lac Quézac

Le lac Quézac
 Beaucoup de fermes des abou-
 toirs ont disparu et le lac Quézac
 ne connaît plus l'animation de jadis.
 Il prend de plus en plus l'aspect
 d'un marécage, les herbes et les
 ajoues envahissent son lit tout
 un peuple de grenouilles et a pris
 ponemay

4213 bis. Lac Quézac

VAYLATS



4217. Mⁱⁿ à vent de Richard



4215. Mⁱⁿ à vent seigneurial



4218 Mⁱⁿ à vent du Courau



5564 Mⁱⁿ de la Verrière, ensemble



7913 Mⁱⁿ à vent de Vaylats
1954
A été utilisé comme piédestal
d'une ^{grosse} croix



4216. Vestiges del'ancien
château

VAYLATS

Le moulin à vent de Richard
Ce moulin présente une curieuse particularité. La tour principale fut élevée par la suite pour servir de pignon du vent. Mais pour le service du gouvernail on dut alors réaliser une butte autour du moulin, construite à même temps, une 2^e porte au niveau de la butte. A l'heure actuelle les piquailles qui composaient cette butte ont été en partie enlevées et les 2 portes, apparaissent.

4217. Mⁱⁿ à vent de Richard

Le moulin à vent de Vaylats.
Point trigonométrique (cote 326) à 500 m à l'est de Vaylats. C'est l'ancien moulin seigneurial. Il a une fondation d'âge à une vingtaine d'années. Une meule tient encore sur la charpente intérieure.

4215. Mⁱⁿ à vent seigneurial

Le moulin à vent du Couvent
Le moulin dit du Couvent propriété de la Communauté de Religieux de Vaylats occupait autrefois un autre emplacement à quelques dizaines de mètres du moulin actuel. Le moulin fut changé de place parce que la fondue était tombée sur lui à plusieurs reprises.

4218 Mⁱⁿ à vent du Couvent

Le moulin de la Verrière
Dans un vallois particulièrement sauvage - Grand réservoir de 80m de long sur 60m de large, alimenté par deux ruisseaux inter-montagnes situés à 2004 et 2007.
Moulin à trois meules - sur l'un des meules sont gravés la date 1751 et une croix.

5564 Mⁱⁿ de la Verrière, ensemble

Moulin à vent de Vaylats.
A été utilisée comme piedestal d'une grande croix.

7913 Mⁱⁿ à vent de Vaylats
1954 -
A été utilisée comme piedestal d'une grande croix.

L'ancien château de Vaylats
Les restes sont constitués par un pignon de maison, au centre du village. Il présente de fortes voûtes et certains murs ne mesurent pas moins de 1^m.10 d'épaisseur. La partie restée debout est encore appelée le pignon des seigneurs. Le seigneur de Vaylats en 1785 Pierre Jacques de Rodaille, baron de Courvaux seigneur de Vaylats, déclare posséder à Vaylats "un château seigneurial avec cour, bâtiments et écuries".

4216. Vestiges de l'ancien château

VAYLATS



5675 Vue générale E



4214 Meule gauloise



4207 Vue générale.



7914. Moulin de la Veyrière S



5565 Grotte de la Veyrière



7915. Moulin de la Veyrière
Vannes, entrée de l'eau N.

VAYLATS

Vue g^{le} des couverts de Vaylats (B.H.)

5675 Vue générale E

Une meule gauloise
Vaylats en g^{le}
Cette meule fut trouvée
en 1937 à Glavard par
M. Deltheil, maire de
Vaylats qui la conserva
à son domicile.
Elle mesure 42 cm de
diamètre. L'une de ses
faces forme un cône
très évasé et porte
au centre un trou
rond de 6 cm de diamètre
et 3 cm de profondeur.
Probablement meule
domestique d'une meulière
portatif gaulois

4214 Meule gauloise

Vaylats: Vue générale

4207 Vue générale

Moulin de la Veyrière (Sud)
Il se trouve dans un vallon
saccage. Un réservoir de 80 m de
long sur 60 m de large, est alimenté
par 2 ruisseaux situés à 200 m
en amont, à quelques mètres l'une
de l'autre. Moulin à 3 marches, sur
l'une d'elles est gravée la date 1751
et une croix. Une partie du moulin
est dallée avec des pierres provenant
de l'ancienne église St Alby. Parmi
les dalles, St. trace la pierre d'antel

7914 Moulin de la Veyrière S

Grotte de la Veyrière
A 200 m en amont des moulin
de la Veyrière s'écoulent deux
grottes situées à tout l'une de
l'autre. De ces grottes, principalement
de la grotte inf^{re} - par temps de
pluies abondantes sort une grande
quantité d'eau autrefois recueillie
dans le réservoir du moulin. Par temps
de sécheresse, la grotte inf^{re} peut
être sèche sur une longueur de
80 m environ. Ce contour est de
la grotte inférieure

5565 Grotte de la Veyrière

Moulin de la Veyrière -
L'eau. Les vannes d'entrée de
N.

7915 Moulin de la Veyrière
Vannes, entrée de l'eau N.

VAYLATS



5561. Couvent S.



5562. M^{de} de la Veyrière
pierréd'autel de St Alby



4208. Le couvent. S



4219. Eglise .S.



4208 bis. Le couvent



5563. Eglise N

VAYLATS

Le couvent de Vaylats.
 Les locaux de la communauté religieuse de Vaylats fondée en 1820 comprennent 2 fois deux vastes corps de logis et une chapelle. Ils sont établis sur le terrain appelé "l'enclav du seigneur".

5561. Couvent S.

Le moulin de la Veyrière.
 La pierre d'autel de St Alby. Les dalles du moulin de la Veyrière proviennent du dallage de l'église St Alby. L'une des dalles est l'ancienne pierre d'autel; elle porte la carotte détruite à revers la pierre saulée. La longueur de cette dalle est de 1m 17 et sa largeur 68 cm - dimensions de la carotte 36 cm x 43

5562. M^{ou} de la Veyrière pierre d'autel de St Alby

Le couvent de Vaylats
 C'est le siège d'une communauté enseignante fondée en 1820. Les vastes corps de logis et la chapelle au style roman ont été édifiés sur un terrain appelé autrefois l'enclos du seigneur d'emploi v. notice 2 d

4208. Le couvent. S

L'église de Vaylats
 Au 17^e siècle l'église St Pierre de Vaylats annexée à St Marc de Bach, dépendait de l'archiprêtré de St Cirq Lapopie. La vieille église était en très mauvais état dès le milieu du 19^e s. L'édification du clocher fut commencée en 1870, mais la reconstruction d'ensemble sur l'emplacement primitif - est de 1895.

4219. Eglise . S.

Le couvent de Vaylats
 façade sud.

4208 bis. Le couvent

Eglise de Vaylats
 Vue d'ensemble, côté nord

5563. Eglise N

VAYLATS



7916. "le loc." abreuoir



36-9/54 M^{ou}lin de la Vayrière
7917 La roue à aubes



7918. Vue générale E



7919 M^{ou}lin avec auvent et pigeonnier rustique



37-9/54 Meules de blé
7920 (Croix) près de Vaylats



7921 Fontaine Ladar

VAYLATS

Vaylats: lac, abreuvoir

Moulin de la Veyrière
La roue à aubes

Vaylats: vue générale E

7916. "le lac" abreuvoir

36-9/54 Moulin de la Veyrière
7917 La roue à aubes

7918. Vue générale E

Maison avec auvent et
pigeonnier rustique.
(Vaylats). Pré du moulin à
vent. calvaire

37.9 Meules de blé (croix)
près de Vaylats.

La fontaine Cadar

800 X

7919 M^{on} avec auvent et
pigeonnier rustique

37-9/54 Meules de blé
7920 (Croix) près de
Vaylats

7921 Fontaine Cadar

Société des Études du Lot
38, rue de la Chantreterie
46000 CAHORS

etesdulot@orange.fr

<https://societedesetudesdulot.org>

Archives départementales du Lot

Conception graphique : *Michel Serin*

Numérisation : *Archives départementales du Lot*



© 2023 Société des Études du Lot