

*Société des Études du Lot*  
*38, rue de la Chantreterie*  
*46000 CAHORS*

<https://societedesetudesdulot.org>

etudesdulot@orange.fr

*Fonds Léon Mailhol*

LE LOT ILLUSTRÉ

Canton de Lacapelle-Marival

Planches 915 à 951



ALBIAC



31. Eglise d'Albiac



28 Ch<sup>eau</sup> et église d'Albiac  
vue d'ensemble



29 Eglise d'Albiac



30 Ch<sup>eau</sup> d'Albiac



ALBIAC

L'église d'Albiac  
 Il est question de cette  
 église dans un document  
 du 10<sup>e</sup> siècle. Elle a été  
 l'objet de restaurations  
 successives notamment en  
 1833 et en 1901 - qui lui  
 ont fait perdre son  
 caractère original. L'église  
 d'Albiac touche au  
 château dont primitive-  
 ment elle était la chapelle.  
 Les propriétaires du château  
 conservent le droit d'accès  
 direct à la tribune.

31. Eglise d'Albiac

Albiac: L'église et le château  
 rue d'enseuble

28 Château et église d'Albiac  
 rue d'enseuble

L'église d'Albiac  
 Il est question de  
 l'église d'Albiac  
 dans un document de 987  
 L'édifice actuel est  
 une refaçon moderne  
 d'un ancien bâtiment

29 Eglise d'Albiac

Le château d'Albiac  
 la tour -  
 Elle paraît plus récente  
 que certaines autres parties  
 du château.  
 Belle porte intérieure  
 Renaissance portant sur  
 le niveau un étage au-dessus  
 Cheminées et fenêtre  
 extérieure de la même  
 époque.  
 En 1639 Noble Antoine  
 de Roquefeuille est  
 seigneur d'Albiac. Plus  
 tard le château d'Albiac  
 est propriété de la  
 famille de la tour  
 d'Auvergne

30 Château d'Albiac



ALBIAC



25. Ch<sup>ateau</sup> de La Péze s.



26 Ch<sup>ateau</sup> de La Péze

Ecusson



24 Ch<sup>ateau</sup> de Lapéze .0



27 Ch<sup>ateau</sup> de Lascombes



# ALBIAC

## L'écusson du château de La Peze

Au dessus de la porte  
d'entrée. Accosté de  
deux léopards, il  
porte une balance  
et 3 étoiles: 2 au chef  
et une à la pointe.

26 Château de La Peze

Ecusson

Le château de La Peze, <sup>(façade 1852)</sup>  
Deux tours rondes (15<sup>e</sup> siècle)  
flanquent un corps de logis de  
construction récente. A noter  
fenêtres à meneaux, arcs en  
accolade.

D'après la tradition locale,  
La Peze aurait été, jadis,  
propriété des St. Champan

25. Château de La Peze s.

Le château de La Peze,  
(Façade visible)  
Il a conservé deux belles  
tours rondes flanquant au  
nord un corps de bâtiment  
rectangulaire. Les tours et  
plusieurs baies surmontées  
de l'accolade paraissent des  
15<sup>e</sup> siècle.

24 Château de La Peze .0

Le château de Lascombes  
Il se pare de trois curieuses tourelles  
en poirrière - Cheminée ancienne.  
Dans les dépendances de Lascombes  
on remarque des pierres sculptées  
provenant du monastère de St. Hospital  
(Croix de Malte, rosace, autre côté)  
Au milieu du 18<sup>e</sup> siècle le château  
de Lascombes était habité par  
le noble seigneur Gabriel de Foucaud  
de Proulhac

27 Château de Lascombes



ANGLARS Lacapelle



48 Eglise d'Anglars  
le clocher



53 Vue générale



50 Eglise d'Anglars. le  
clocher



52 Vestiges du château



49 Porte XVIII<sup>e</sup>s.



51. Vieilles maisons



ANGLARS-Lacapelle

L'église d'Anglars-Lacapelle  
 St Martin d'Anglars, pieuvre  
 régulier, dépendait du prieuré  
 de Fons, de 1146. <sup>Le vicar de plus  
 d'un prieuré, au  
 10<sup>e</sup> siècle.</sup>  
 Avant la Révolution, la  
 dîme "à l'ouge" vaait au  
 prieur d'Anglars, de la  
 nomination du prieur de  
 Fons, 120 charges de blé  
 et 60 charges de vin, sur  
 quoi il fait pension au curé  
 du lieu de 13 charges de  
 blé et de 20 charges de vin.  
 Le clocher, en partie roman,  
 a été classé comme monu-  
 ment historique en 1930.

48 Eglise d'Anglars  
 le clocher

Vue générale d'Anglars-Lacapelle

Vélox

Vélox

656

Vélox

53 Vue générale

L'église d'Anglars-Lacapelle  
 (vue côté nord) St Martin d'Anglars, pieuvre  
 régulier, dépendait du prieuré  
 de Fons, de 1146.  
 Avant la Révolution, la  
 dîme "à l'ouge" vaait au  
 prieur d'Anglars, de la  
 nomination du prieur de  
 Fons, 120 charges de blé et  
 60 charges de vin, sur  
 quoi il fait pension au  
 curé du lieu de 13 charges  
 de blé et de 20 charges  
 de vin.  
 Le clocher, en partie  
 roman, a été classé  
 comme monument  
 historique en 1930.

50 Eglise d'Anglars, le  
 clocher

Les vestiges du château d'Anglars  
 Ce château du Moyen-âge, de  
 construction très soignée était  
 adossé à l'église paroissiale. Il  
 en reste peu de vestiges. Ci-dessus  
 le mur en bel appareil qui  
 constituait une première ligne  
 de défense - le château d'Anglars

fit construit par le duc d'Anglars au 14<sup>e</sup> s. par  
 1786 M<sup>re</sup> Marc, Joseph-Jean-Pierre  
 de Fons, chevalier de Malte, seigneur d'Anglars  
 & si grande ce château parmi ses possessions.

52 Vestiges du château

Vue porte du 17<sup>e</sup> siècle

Autour du château  
 aujourd'hui disparu  
 se groupaient quelques  
 belles maisons bourgeoises.  
 On peut remarquer,  
 ici et là, portes et  
 fenêtres des 16<sup>e</sup> et 17<sup>e</sup>  
 siècles.

Ci-dessus une porte du  
 17<sup>e</sup> siècle sur la place  
 au nord de l'église

49 Porte XVIII<sup>e</sup> s.

Quelques vieilles maisons  
 On voit encore à Anglars  
 autour de la vieille église romane  
 plusieurs constructions anciennes.  
 maisons, des 16<sup>e</sup> et 17<sup>e</sup> siècles.  
 L'une d'elles porte une curieuse  
 fenêtre double et cornière.

51. Vieilles maisons



AYNAC



163 L'église



165. Vue générale



166 Tour del Trieu S



164 Tour del Trieu O



AYNAC

L'église d'Aynac  
 en 1106 l'église St  
 Genès d'Aynac est  
 donnée aux chanoines  
 réguliers de Cahors par  
 le pape Pascal II. Le  
 don qui rapporte 150  
 charges de blé et 20 charges  
 de vin et partagée par moitié  
 entre le curé de l'église  
 et le Chapitre de Cahors  
 style romane dans  
 plusieurs de ses parties  
 (chœur, nef, coupole) lancée  
 comme un monument historique  
 en 1913.  
 \* Belles statues en bois sculpté  
 du 17<sup>e</sup> siècle  
 Restaurations importantes  
 en 1886. 163

163 L'église

Aynac : Vue générale

391

165. Vue générale

La tour del Trieu  
 le Trieu <sup>(ou c'est au nord)</sup>  
 de Bernard au 17<sup>e</sup>  
 siècle a conservé  
 une tour ronde  
 des 15<sup>e</sup> siècle

164 Tour del Trieu 0

La tour del Trieu  
 elle est un ancien viège  
 surmonté la porte  
 d'entrée - A l'intérieur  
 bel escalier vi 15<sup>e</sup>  
 siècle.  
 Un 2<sup>e</sup> étage charonné  
 est encasté dans la mur  
 d'une grange voisine.  
 En 1678, Jean de  
 Bernard, écuyer et  
 seigneur del Trieu

166 Tour del Trieu S



AYNAC



6126. Ch<sup>ateau</sup> d'Aynac  
Portail d'entree



1162 Le chateau S.



1161 Le chateau O.



12421 - le chateau



6124 Le chateau S



12422 . Le chateau



AYNAC

Le château d'Aynac  
Portail d'entrée

981  
Velox

6126. Ch<sup>teau</sup> d'Aynac

Portail d'entrée

Le château d'Aynac  
(façade sud)

981  
Velox

162 Le château S.

Le château d'Aynac  
(façade ouest)  
Très belle construction, des 15<sup>e</sup> et 16<sup>e</sup>  
siècles, au milieu d'un site  
reposant (parc et prairie)  
Quatre grosses tours couvertes en  
dôme et garnies de machicoulis  
Un beffroi à six étages domi-  
nait toute la cour.  
Les de Bureau étaient seigneurs  
d'Aynac depuis le 15<sup>e</sup> siècle

161 Le château O.

Château d'Aynac

Velox

Velox

Velox

12421 - Le château

Le château d'Aynac  
Très belle construction des 15<sup>e</sup> et 16<sup>e</sup>  
siècles au milieu d'un site reposant  
(parc et prairie). Quatre grosses  
tours couvertes en dôme et garnies  
de machicoulis. Le donjon à 6 étages  
domine toute la cour.  
Les de Bureau étaient seigneurs  
d'Aynac depuis le 15<sup>e</sup> siècle

Velox

Velox

6124 Le Château S

Château d'Aynac

12422 - Le château



BOURG (Le)



364. Vue générale



360 Le moulin



365. Ancienne tuilerie



359 Ch<sup>eau</sup> de la Rauze



BOURG (Le)

Vue générale du Bourg  
(côté S.O.)

309

364. Vue générale

Le moulin du Bourg  
Pittoresque construction  
sur le rempart de France,  
embellie par ses pigeonniers  
tourelles 309

360 Le moulin

Ces vestiges de l'ancienne tuilerie  
du Bourg  
Avant la Révolution, les briqueteries,  
tuileries, fours à chaux étaient très  
répandus en Quercy. Ordinairement  
on faisait cuire briques et tuiles, et  
même temps que se calcinaient la chaux.  
C'est devenu deux établissements, vestiges  
de l'ancien établissement.

365. Ancienne tuilerie

Le château de La Raucze  
Vaste édifice qui se diminue dans  
un site reposant. Noble César  
de Colombe, vassal du duc d'Uzès,  
est seigneur de La Raucze en 1700  
en 1736. La Raucze passe à Hug,  
notaire royal au Bourg  
en 1784, François Hug de La Raucze  
s'élève comme bruyon noble le  
château de la Raucze

359 Ch<sup>eau</sup> de la Raucze



BOURG (Le)



361. L'église - a l'ende



358 Eglise du Bourg



367 Eglise du Bourg



363 Tête en haut relief -  
(sur plan)



366. Ancien escalier du prieuré



362 Tête en haut relief -  
ancien prieuré



BOURG (Lp)

L'église du Bourg:  
L'abside romane

3 ouvertures romanes  
avec archivolte

361

361. L'église - abside

L'église du Bourg d'emploi  
Elle appartenait à une prière de  
Bénédictins qui fut saignée par  
les Huguenots en 1562

Voûtes, six élevés, abside, transept,  
colonnes du plus pur roman. Classé  
comme Monument historique en 1896  
Restauree en 1912 par la direction  
des Beaux Arts. De nombreux  
restes de l'ancien prieuré furent mis  
à jour au cours des travaux  
de dégagement Le Bourg 358

358 Eglise du Bourg

L'église du Bourg  
Elle dépendait de l'abbaye  
de Figeac et appartenait  
à une prière de Bénédictins  
qui fut saignée par les  
protestants en 1562 -

Mouvement historique,  
des 12<sup>e</sup> siècle restant en  
1912. Abside, transept  
et colonnes à chapiteaux  
du plus pur roman

367 Eglise du Bourg

Vestiges de l'ancien prieuré  
Une tête en haut relief  
recueillie en 1912, au moment  
des travaux de dégagement  
autour de l'église, a été  
replacée dans le mur  
d'une dépendance de  
l'ancien prieuré. Il  
semble que elle devrait  
faire partie d'un en-  
semble sculptural

Le Bourg

363

363 Tête en haut relief -

(201 plan)

L'ancien escalier <sup>de l'ancien</sup> prieuré  
Les travaux de dégagement de 1912  
ont permis de fouir la base d'une tour  
dans laquelle se déroulait un escalier  
à vis. On voit encore un reste de la  
colonne formant le noyau de cet  
escalier à vis, dont les marches, tout  
fortement usées, par les pas des  
moines, au long des siècles. A quelque  
mètres de l'escalier, le puits cloistral  
d'où l'on retira des fragments  
de colonnes, d'arceaux et de bas-  
reliefs.

366. Ancien escalier du prieuré

Vestiges de l'ancien prieuré  
Une tête en haut relief,  
recueillie en 1912 au moment  
des travaux de dégagement  
autour de l'église, a été  
replacée dans le mur  
d'une dépendance de l'ancien  
prieuré. Il semble  
qu'elle devrait faire partie  
d'un ensemble sculptural

362 Tête en haut relief -

ancien prieuré



BOUYSSOU (Le)



379 Vue générale. N.



376 Cros de Pech des Maîtres



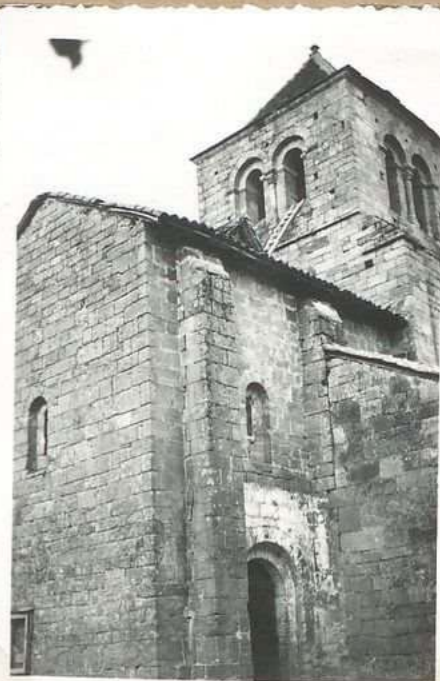
375. Vue générale .S.



377. Eglise (côté nord)



378. Eglise (côté est)



6128 Eglise (S)



BOUYSSOU (L)

Le Bouysson: Vue générale côté ouest

1010 350

379 Vue générale. O.

La croix du Pech de Martres, elle se dresse au sommet d'un monticule à droite de la route la capelle. Figeac et à hauteur de Bouysson, jadis on retirait de ce lieu un grand nombre de cercueils en grès remplis d'ossements. Ces cercueils formaient plusieurs cercles autour du monticule. Autour de la croix la charrie n'est autre à jour de cercueils en grès. Des débris de ces cercueils gisent en abîme. Devant la croix un chapiteau romain sert de reposoir et un fragment de sarcophage à deux enfous dans le sol constitue le pieu Dieu. Chaque année, à la Pentecôte, les paroissiens du Bouysson se rendent en procession à la Croix du Pech de Martres.

376 Croix de Pech des Martres

La croix du Pech de Martres, telle se dresse au sommet d'un monticule à droite de la route la capelle. Figeac et à hauteur de Bouysson, jadis on retirait de ce lieu un grand nombre de cercueils en grès remplis d'ossements. Ces cercueils formaient plusieurs cercles autour du monticule. Autour de la croix la charrie n'est autre à jour de cercueils en grès et de débris de ces cercueils gisent en abîme. Devant la croix un chapiteau romain, d'aspect romain, sert de reposoir et un fragment de sarcophage à deux enfous dans le sol constitue le pieu Dieu. Devant de cette pierre au moment de célébrer. Chaque année à la Pentecôte les paroissiens du Bouysson se rendent au procession à la Croix de Pech de Martres.

Le Bouysson: Vue générale côté sud

1010 350

375. Vue générale .S.

L'église de Bouysson  
vue côté nord  
Belle église romane dans la plupart de ses parties.  
Classé comme monument historique le 20 octobre 1923

377. Eglise (côté nord)

L'église du Bouysson  
Abside semi-circulaire voûtée en cul de four. Arcatures du chœur, colonnettes et chapiteaux romans. Clocher carré sur le transept. Vef voûtée en berceau avec colonnes et chapiteaux romans.  
Eglise restaurée en 1919.  
Le Bouysson avait pour curé M. Nézet. Ses dîmes valaient au curé 69 charges de bled grain.

378. Eglise (côté abside)

L'église de Bouysson  
côté sud  
Belle église romane dans la plupart de ses parties. Classé comme monument historique le 20 octobre 1923

6128 Eglise (S)



CARDAILLAC



12430. Tours de Cardaillac



CARDAILLAC



12430. Tour de Cardaillac



CARDAILLAC



804 Vue générale



805 Vue générale



812 Vue générale



809 l'église



802 Rue Moyenâgeuse



799. Les trois tours



CARDAILLAC

Cardaillac: Vue g<sup>éné</sup>rale

231

804 Vue g<sup>éné</sup>rale

Vue g<sup>éné</sup>rale de Cardaillac

136 Vélux

Vélux

Vélux

805 Vue g<sup>éné</sup>rale

Cardaillac: Vue g<sup>éné</sup>rale

231

812 Vue g<sup>éné</sup>rale

L'église de Cardaillac  
St-Julien de Cardaillac  
dépendait de l'abbaye de Figeac  
de 1146. L'ancienne église était  
située près de la tour de l'Horloge.  
L'église actuelle, moderne, en  
est bâtie un peu à l'écart  
de la ville médiévale <sup>en 1631.</sup>  
La dîme "à l'ong" vauch au p<sup>ri</sup>eu et au  
aux t<sup>er</sup>res de la nomination de Figeac  
100 charges de seigle, 100 charges de froment  
et 50 charges de vin. L'église actuelle, moderne  
a été bâtie un peu à l'écart de la ville  
médiévale.

809 L'église

Une rue moyenâgeuse  
dans la partie la plus élevée  
du village - le nom Cardaillac  
l'une des rues a conservé  
la quasi-totalité de ses  
maisons à pans de bois  
avec étage en encorbelle-  
ment

802 Rue Moyenâgeuse

Les tours de Cardaillac  
Le vieux bourg de Cardaillac  
est le berceau d'une famille  
qui dès le 13<sup>e</sup> siècle joua un  
grand rôle en Quercy. Trois tours  
le dominent: l'une cylindrique,  
les 2 autres quadrangulaires.  
Ce sont les vestiges du puissant  
château-fort.

799. Les trois tours



CARDAILLAC



803 Tour de Sagnes



6130 Tour de Sagnes et  
ruines du château



801. Tour de Sagnes



6129 La tour ronde



807 Tour de l'Ouert dit de  
Sagnes



800 La tour ronde



CARDAILLAC

La tour de Sagues  
 Cette tour - carrée flan-  
 quait, la fort vers l'ouest  
 la forteresse de Cardaillac.  
 Sur la façade nord  
 belle fenêtre gemmée  
 avec colonnette médiane  
 Vue lointaine

803 Tour de Sagues

La tour de l'ouest et quelques  
 maisons du vieux Cardaillac  
 Cardaillac, rendu célèbre par la  
 famille de ce nom, l'un des plus anciens  
 et des plus considérables du pays était  
 protégé par d'importantes fortifications  
 qui furent démolies par ordre du Roi  
 au commencement du règne de Louis XIV  
 Trois tours de l'ancienne forteresse  
 sont encore debout: 2 tours carrées  
 et une tour ronde

6130 Tour de Sagues et  
 autres maisons

La tour de Sagues.  
 Cette tour carrée  
 flanquait, vers l'ouest,  
 la forteresse de Cardaillac.  
 Sur la façade nord,  
 belle fenêtre gemmée  
 avec colonnette médiane

804. Tour de Sagues

La tour ronde  
 Elle flanquait vers  
 le sud la forteresse  
 de Cardaillac

6129 La tour ronde

La tour de l'ouest  
 V. notice de l'ouest

807 Tour de l'ouest dite de  
 Sagues

La tour ronde de  
 Cardaillac  
 La vieille cité est domi-  
 née par trois énormes  
 tours, l'une cylindrique,  
 les deux autres quadran-  
 gulaires.  
 Ces tours faisaient  
 partie de l'ancien  
 château-fort de  
 Cardaillac

800 La tour ronde



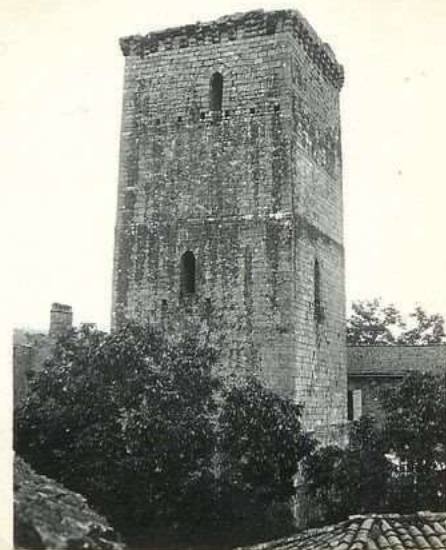
CARDAILLAC



808 La gde tour dite tour  
de l'Horloge



6131. La gde tour  
à travers arcade



810 la gde tour dite tour  
de l'horloge



811. Escusson armorie, sur  
tour ronde



806 Ch<sup>teau</sup> de Pisesaume



6132 Ancien puits du Fort



CARDAILLAC

La grande tour

Cardaillac a conservé de nombreux vestiges du passé: fenêtres à meneaux, arceaux de voûtes ogivales, portes sculptées, restes de remparts et de tours.

Ci. dessus la grande tour dite tour de l'horloge

6131. La g<sup>de</sup> tour à travers arcade

(vue

La grande tour

Cardaillac a conservé de nombreux vestiges du passé: fenêtres à meneaux, arceaux de voûtes ogivales, portes sculptées, restes de remparts et de tours.

Ci. dessus la grande tour dite tour de l'horloge. Le reste le plus important de l'ancien château fort d'emploi

808 La g<sup>de</sup> tour dite tour de l'Horloge

La grande tour de Cardaillac

Cardaillac est le berceau d'une famille qui joua un rôle important en Quercy à partir du 12<sup>e</sup> siècle. Cette localité a conservé de nombreux vestiges du passé: portes en ogive, tours rondes et carrées, restes de remparts.

Ci. dessus la grande tour dite tour de l'Horloge. Le reste le plus important de l'ancien château fort

810 la g<sup>de</sup> tour dite tour de l'horloge

Le vieux Cardaillac

Les fortifications de cette localité furent démolies au commencement du règne de Louis XIV. Cardaillac a cependant conservé de nombreux vestiges du passé: tours rondes et carrées, portes en ogive, restes de remparts.

Ci. dessus un écusson armorié, encastré dans une ancienne construction sur un vestige de tour ronde - au centre du village

811. Écusson armorié, sur tour ronde

Le château de Pissesaume

Construction moderne (1865) avec une élégante tourelle d'angle. A remplacé une très ancienne maison

806 Ch<sup>teau</sup> de Pissesaume

Anciens puits du déhuit Quercy

Le puits de Cardaillac se trouve au milieu du groupe de constructions qui formaient jadis le redoutable fort. Il a 22 m. de profondeur. Des fouilles effectuées il y a une vingtaine d'années mirent à jour des chaînes de fer rouillées, mais on ne trouva pas trace de trésor qui, d'après la légende, y serait enfoui.

6132 Ancien puits du Fort



ESPEYROUX



1327 L'église



1328 Vue générale



1329 Manoir d'Espeyroux



ESPEYROUX

L'église d'Espeyroux  
Construction moderne  
sans caractère architectural

Vue générale d'Espeyroux

Le manoir  
d'Espeyroux  
Ancienne demeure  
qui se fait d'une  
belle échauquette  
d'angle

1327 L'église

1328 Vue générale

1329 Manoir d'Espeyroux



ISSENDOLUS



1800 L'ancien château



1784 Vue générale



1786 Oratoire de Buzat



1783 Eglise d'Issendolus



1796 Porte de la Camette



1783 bis Eglise d'Issendolus



ISSENDOLUS

La tour d'Issendolus  
Gros tour carrée  
reste de l'ancien  
château - Plusieurs  
fenêtres du 15<sup>e</sup> siècle  
ont été murées. Cette  
construction est aujourd'hui  
d'un usage de  
presbytère

1700 L'ancien château

Issendolus. Vue générale

71

1784 Vue générale

L'oratoire de Buzat  
Minuscule et pittoresque  
construction construite  
en pierres plates du  
pays

1786 Oratoire de Buzat

L'église d'Issendolus  
Belle église romane.  
(chœur)

1783 Eglise d'Issendolus

La porte de la Canette  
Le niveau disparaît 30 m au  
dessus du pont. Muette par  
une muraille de tuffe, dans  
une espèce d'entonnoir, les eaux  
s'infiltrent à travers les fentes  
de la roche. Pas d'ouverture  
apparente.

1796 Porte de la Canette

L'église d'Issendolus.  
La partie la plus ancienne  
est le chœur. Abside  
semi-circulaire romane  
surélevée par la suite.  
Clocher carré sur le  
transept.  
La nef a été rebâtie  
au commencement des  
19<sup>e</sup> siècle - Il est  
question de l'église d'Issen-  
dolus dans une charte de  
1245 par laquelle l'évêque  
de Cahors se l'église d'Issen-  
dolus à l'hôpital  
d'Issendolus.

1783 bis Eglise d'Issendolus



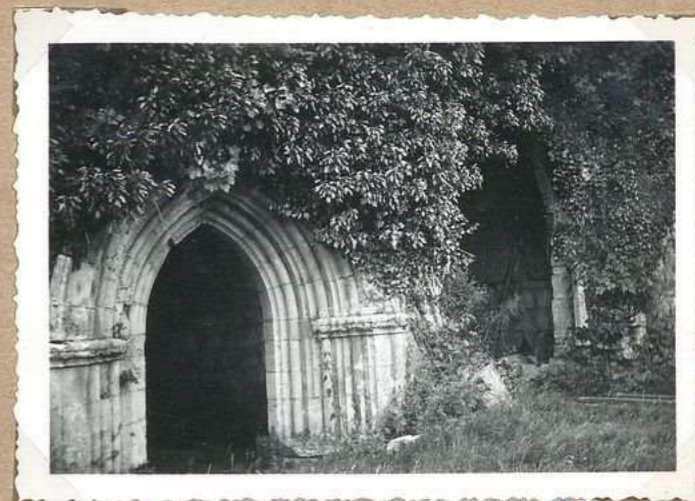
ISSENDOLUS



1793 Mur d'enceinte de  
l'Hôpital



1785 Entrée salle Capitu-  
laire



1792 Entrée salle  
Capitulaire



1782 Vue d'ensemble  
des ruines de l'Hôpital



# ISSENDOLUS

L'hôpital d'Issendolus  
ou hôpital Beaulieu.

La salle capitulaire  
C'est la partie la plus in-  
térissante parmi ce qui  
reste des monastères.

Transformée en hangar  
où l'on abrite des instru-  
ments aratoires. C'est  
un joli vaisseau à deux  
travées: ogives très  
délicates.

Classée comme monu-  
ment historique en  
1921.

1785 Entrée salle Capitu-  
laire

Le mur d'enceinte de l'Hôpital  
d'Issendolus.

L'Hôpital d'Issendolus ou Hôpital  
Beaulieu était un Monastère de reli-  
gieux de l'Ordre de Malte fondé vers  
commencement du 13<sup>e</sup> s. par les seigneurs  
de Thérinnes. C'était l'un des plus impor-  
tants de la région. Au 18<sup>e</sup> s. la répétition  
de la peste fit perdre le titre de grande  
prieure. Avant la Révolution le  
monastère avait 16 religieux. Une  
muraille vis-à-vis de l'entrée de l'enclos  
en partie reconstruite de pierre, entoure  
le jardin et les ruines des édifices claustraux.  
Ce mur fut construit vers le règne  
de Louis XIV.

1793 Mur d'enceinte de  
l'Hôpital

L'Hôpital d'Issendolus: la salle  
Capitulaire

C'est la partie la plus intéressante  
parmi ce qui reste des monastères.  
Transformée en hangar où l'on  
abrite des instruments aratoires.

Deux travées à ogives très délicates.  
Classée comme monument  
historique en 1921.

1792 Entrée salle  
Capitulaire

Entrée de la salle capitulaire  
et ruines de l'Hôpital d'Issendolus.

535

1782 Vue d'ensemble  
des ruines de l'Hôpital



ISSENDOLUS



1787. Ruines de Gabaudet  
et le monument



1791 Dolmen de Gabaudet  
(de + à l'est - vu côté est)



1787. Le monument de  
Gabaudet



1789 Dolmen de Gabaudet  
(de + à l'ouest - vu côté est)



1791 bis. Dolmen de Gabaudet  
(de + à l'est - vu côté est)



1790 Dolmen de Gabaudet  
(de + à l'ouest - vu côté ouest)



# ISSENDOLUS

Les ruines et le monument de Gabaudet  
Le 8 juin 1944, les Allemands  
brûlèrent le hameau de Gabaudet.  
Donadieu. Un grand nombre de  
volontaires F.F.I. et de civils  
furent sauvagement massacrés.

1787. Ruines de Gabaudet

et le monument

Le 2<sup>e</sup> dolmen - vue côté est  
A 200 m à l'est du 1<sup>er</sup> au sommet d'un  
léger tumulus. Dalle supérieure coupée  
en plusieurs tronçons. La partie restée  
sur ses supports mesure 2 m 45 (côté  
longueur du dolmen) et 2 m 65 (côté  
largeur) largeur de la chambre sépul-  
crale côté sud-est. 0 m 80. Côté  
nord-ouest 1 m 50. Une dalle ferme  
cette chambre côté nord-ouest. Orientation  
du mégalithe : sud-est - nord-ouest.  
Moins important que le 1<sup>er</sup>. Classé  
comme monument historique en 1934

1791 Dolmen de Gabaudet

(à l'est - vue côté est)

Le monument de Gabaudet  
Le 8 juin 1944 Les Allemands  
brûlèrent le hameau de  
Gabaudet. Donadieu. Un grand  
nombre de volontaires F.F.I. et  
de civils furent sauvagement  
massacrés pour la libération  
de la France

1787. Le monument de

Gabaudet

Les dolmens de Gabaudet  
A 200 m l'un de l'autre, s'alignent  
ouest-est deux dolmens et un  
tumulus. Ce dernier, sans dalles,  
mesure 20 m de diamètre.  
1<sup>er</sup> dolmen, le plus à l'ouest. Beau  
mégalithe dont la table mesurait  
5 m 45 de long, sur 3 m 10 de large et 0 m 45  
d'épaisseur. Une partie de cette dalle (côté nord-  
supérieur) a été coupée sur toute la  
largeur. Reste de dalles latérales  
1 m 50. Orientation de la chambre  
sépulcrale. est-ouest. Classé comme  
monument historique en 1934

1789 Dolmen de Gabaudet

(à l'ouest, vue côté est)

Le 2<sup>e</sup> dolmen - vue côté est.  
A 200 m à l'est du 1<sup>er</sup> au sommet  
d'un léger tumulus. Dalle supérieure  
coupée en plusieurs tronçons. La partie  
restée sur ses supports mesure 2 m 45 (côté  
longueur du dolmen) et 2 m 65 (côté largeur)  
largeur de la chambre sépulcrale, côté  
sud-est; 0 m 80. Côté nord-ouest 1 m 50  
Une dalle ferme cette chambre côté  
nord-ouest. Orientation du mégalithe :  
sud-est - nord-ouest. Moins important  
que le 1<sup>er</sup>. Classé comme monument  
historique en 1934

1791 bis. Dolmen de Gabaudet

(à l'est, vue côté est)

Les dolmens de Gabaudet  
A 200 m l'un de l'autre, s'alignent ouest-  
est deux dolmens et un tumulus. Ce  
dernier, sans dalles mesure 20 m de diamètre.  
1<sup>er</sup> dolmen, le plus à l'ouest. Beau  
mégalithe dont la table mesurait 5 m 45  
de long sur 3 m 10 de large et 0 m 45 d'épaisseur.  
Une partie de cette dalle (côté ouest)  
1 m environ, a été coupée sur toute la  
largeur. Reste de dalles latérales  
1 m 50. Orientation chambre sépulcrale  
est-ouest. Classé comme monu-  
ment historique en 1934

1790 Dolmen de Gabaudet

(à l'ouest, vue côté ouest)



J SSENDOLUS



1797 Dolmen de Pierre levée



1801 Moulin à vent de l'hôpital



1795. Ruissseau de l'hôpital



9069 Forêt de la Canetie



1798 La grotte peureuse l'âne est



1799. La grotte peureuse l'âne ouest



ISSENDOLUS

Le moulin à vent de  
l'Hôpital  
Avoine et comme pigeon-  
nier. Il se dresse non loin  
du village à la cote 355.  
Il servait autrefois à  
moudre le blé nécessaire  
à la communauté des  
Religieuses de l'ordre  
de Malte. Il est men-  
tionné dans l'état  
des Monastères de filles  
religieuses du diocèse de  
Calvi de 1668.

1801 Moulin à vent de  
l'Hôpital

Le ruisseau de l'Hôpital  
Après 3 km de cours ce ruisseau  
alimente un étang en partie artificiel.  
Le trop plein va se perdre  
au bout de quelques dizaines de  
mètres dans absorbé par des  
femmes d'ouvriers. Ci-dessus,  
une vue de l'étang.

1795. Ruissseau de l'Hôpital

Le dolmen de Pierre levée  
A 500 m de l'agglomération de l'Hôpital  
et à 100 m à droite de la route l'Hôpital-  
Sévrier. C'est un dolmen sans tumulus.  
Les dalles latérales sont faibles et bien abî-  
mées, ne montrent guère au-dessus du sol.  
Leur écartement est de 2 m. Belle  
table quadrangulaire de 3 m 30 sur  
2 m 20 portant une croix de pierre  
allongée. Dimensions de la croix:  
longueur 0 m 55; largeur 0 m 35. Profon-  
deur 0 m 12. Orientation du mégalithe  
S.E. - N.O.

1797 Dolmen de Pierre levée

Fort de la Canette  
Issendolus 29-1-55

1796 Fort de la Canette

La grotte peureuse (lèvre est)  
(à Pech février) - A 2 km Sud. ouest  
d'Issendolus. Explorée par Martel  
en 1892. Ce spéléologue l'appelle  
"Pardiac en miniature". Crou  
complètement rond de 10 m de  
diamètre. En dedans, s'ouvrent  
2 séries de galeries superposées, se  
développant sur 200 m environ. L'inté-  
rieur est garni par une épaisse végéta-  
tion, au milieu de laquelle trône un  
superbe tilleul. D'après Zangue la  
grotte peureuse appartenait le Comte de  
parce qu'un seigneur y habitait.

1798 La grotte peureuse  
lèvre est

La grotte peureuse (lèvre ouest)  
à Pech février.  
A 2 km S.O. d'Issendolus. Explorée  
par Martel en 1892. Ce spéléologue l'ap-  
pelle "Pardiac en miniature". Crou  
complètement rond de 10 m de  
diamètre. En dedans, s'ouvrent 2 séries  
de galeries superposées, se développant  
sur 200 m environ. L'intérieur est garni  
par une épaisse végétation, au milieu  
de laquelle trône un superbe tilleul.  
D'après Zangue la grotte peureuse  
appartenait le Comte de parce qu'un  
seigneur y habitait.

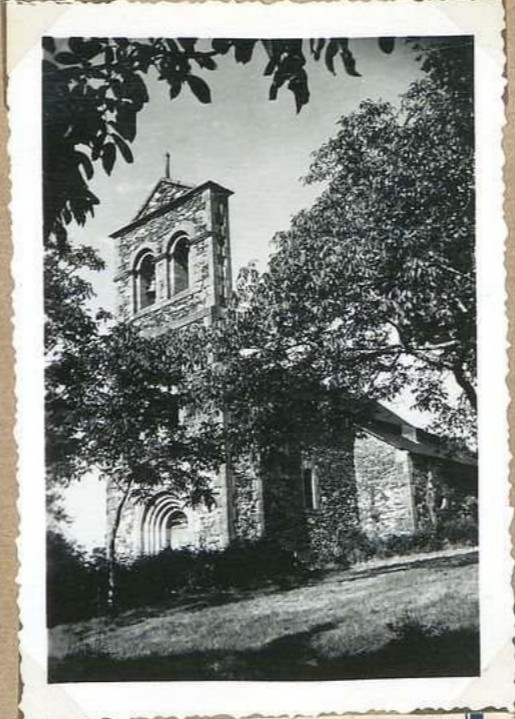
1799 La grotte peureuse  
lèvre ouest



LABATHUDE



1889 Vue gde de Rouquay -  
rout



1890 Eglise de Labathude



1892 Vestiges de l'ancienne  
eglise de  
Labathude



1891. Eglise de La Remise



LABATHUDE

Vue générale de Rouquayroux

704

1889 Vue g<sup>le</sup> de Rouquayroux

L'église de Labathude depuis le 1079. Il y avait à Labathude une petite église romane dépendant de l'abbaye de Figeac puis du pape de Tournai. La dîme valait au curé du lieu 35 charges de blé.

À la fin du 20<sup>e</sup> siècle une grande rénovation s'est faite entre les habitants de la commune. Les uns, partisans de l'ancienne église, les autres désirant la construction d'une nouvelle église au village de La Renaise. Finalement l'ancienne église fut démolie (1908) et deux églises neuves construites, l'une à La Renaise, l'autre à Labathude. Ci-dessus la nouvelle église de Labathude.

1890 Église de Labathude

Les vestiges de l'ancienne église de Labathude. Quelques pans de mur de faible hauteur, quelques constructions à côté du cimetière, constituent les seuls restes de l'église romane.

1892 Vestiges de l'ancienne église de Labathude

L'église de la Renaise. Il n'y avait pas d'église à La Renaise avant la construction de l'église actuelle (1905). Ce village faisait partie de la paroisse de Labathude.

700

1891. Église de La Renaise



LACAPELLE. Marie et



801. Vierge à l'enfant.  
(Benedictines de Lacapelle)



12423. le château.



8022 Vierge à l'enfant en  
bois (Coll. Bugon)



LACAPELLE. Marival

Lacapelle - Marival.  
Bénédictines de Lacapelle.  
Vierge à l'enfant.  
(Donnée aux Bénédictines  
N.D. des Calvaires de Paris  
par leur bienfaitrice et  
protectrice, « la Reine  
Marie de Médicis »  
Hauteur. 73 cm.  
de courant de XIII<sup>e</sup> s.  
(Exp<sup>on</sup> mariale de  
Strasbourg, sept<sup>bris</sup> 1754)

701. Vierge à l'enfant.  
(Bénédictines de Lacapelle)

Château de Lacapelle-Marival

12423. Le château.

Lacapelle - Marival  
Collection Brugnot.  
Vierge à l'enfant, en  
bois.  
Hauteur 50 cm.  
(Exp<sup>on</sup> d'art marial  
de Strasbourg, sept<sup>bris</sup>  
1934)

8022 Vierge à l'enfant en  
bois (Coll. Brugnot)



LACAPELLE-Marival



2024 L'église, façade



2022. Vue générale S



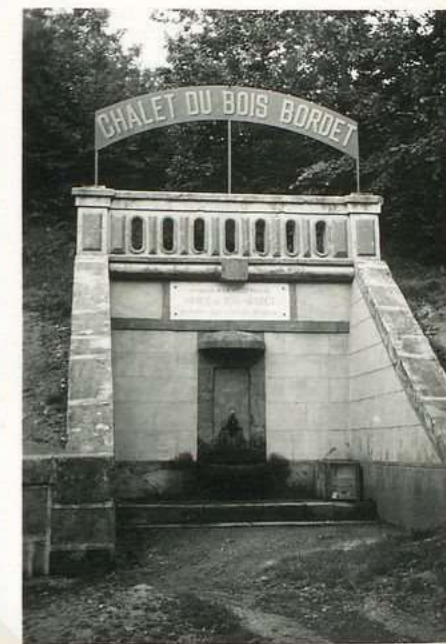
2023 Porte et tour du Fort



2021 Manoir de Bens



2025 La halle



2026. Source du Bois Boret



LACAPELLE-MARIVAL

L'église de Lacapelle-Marival  
 Pendant les siècles, l'église  
 de Lacapelle resta une annexe  
 de St Maurice. Ce n'était  
 d'ailleurs qu'une chapelle  
 dépendant du château de  
 Cardaillac. Plus tard  
 la chapelle devint église ma-  
 trice et St Maurice annexe.  
 La démolition de la chapelle  
 valut au curé l'obligation  
 de tout grain.  
 L'église actuelle est  
 une reconstruction de  
 1877

2024 L'église, façade

Vue générale de Lacapelle-Marival  
 (côté nord)

142

2022 Vue générale S

L'ancienne porte de la  
 ville et la tour du  
 fort.

Ensemble du 15<sup>e</sup> siècle.  
 La tour qui comman-  
 dait le passage à l'ave-  
 nue de la vieille porte  
 avec linteau et accolade

2023 Porte et tour du Fort

Le manoir de Bens  
 Au cours du 16<sup>e</sup>  
 siècle, le seigneur de Lacapelle  
 vendit les terres du village  
 de Bens et une partie de  
 droits seigneuriaux. Ce  
 fief noble passa ensuite,  
 par héritage, aux Dupuy  
 qui, au 17<sup>e</sup> siècle, con-  
 tinuèrent la gentilhom-  
 nière, puis, par maria-  
 ge aux Ribeyrol de  
 la Rode.

L'ancien manoir quasi  
 ruiné a conservé quelques  
 restes de mâchicoulis  
 et la base d'une tourelle  
 et celle de la lampe

2021 Manoir de Bens

La halle

Après avoir franchi l'ancienne  
 porte du Fort, on se trouve en  
 présence de la vieille halle  
 (15<sup>e</sup> siècle), montée sur des piliers  
 de pierre

2025 La halle

La source du Bois Boudet  
 Eau minérale bicarbo-  
 natée, calcique, magné-  
 sienne, ferrugineuse,  
 livrée au commerce  
 après gazéification

2026 Source du Bois Boudet



LACAPELLE MARIV L



2018 Le château N.E



2019 Vue générale N.E



2017 Le château S



2015 Le Château E



2016. Le château S.



2010. L'église E.



LACAPELLE-MARIVALL

Le château de Lacapelle-Marival  
 Le donjon -  
 C'est la partie primitive  
 du château (14<sup>e</sup> siècle) -  
 Massif et de forme carrée  
 il a conservé ses tourelles  
 d'angle en pinacle, et,  
 en partie, son chemin  
 de ronde et ses machi-  
 cuses.  
 Plus tard (16<sup>e</sup> siècle)  
 des constructions nouvelles  
 donneront au château  
 de Cardaillac un  
 plus grand développement.

2018 Le château N.E

Une vue partielle de Lacapelle-  
 Marival (côté est)

140

2019 Vue générale N.E

Le château de Lacapelle-  
 Marival  
 (vue côté est)

Au 16<sup>e</sup> s. au donjon  
 primitif remanié on  
 ajouta un grand corps  
 de logis flanqué de tours  
 rondes.

En 1786, Jean Romani,  
 du Montet de Cardaillac  
 habitait le château  
 de Lacapelle.

2017 Le château S

Le château de Lacapelle-  
 Marival  
 (vue côté est)

Au 16<sup>e</sup> siècle, au donjon  
 primitif remanié on ajouta  
 un grand corps de bâtiment  
 flanqué de tours rondes.  
 En 1786, Jean Romani  
 du Montet de Cardaillac  
 habitait le château  
 de Lacapelle.

2015 Le Château E

Le château de Lacapelle-Marival  
 (côté sud)  
 Au 16<sup>e</sup> siècle on ajouta un grand  
 corps de bâtiment flanqué de  
 tours rondes. Le donjon primitif,  
 remanié.  
 En 1786 Jean Romani Dumontet  
 de Cardaillac habitait le  
 château de Lacapelle.

Velox

2016. Le château S.

L'église de Lacapelle-  
 Marival  
 (côté aléide)

Pendant longtemps, l'église  
 de Lacapelle ~~est~~ une annexe  
 de la paroisse de St Maurice.  
 Ce n'était, d'ailleurs, qu'une  
 chapelle dépendant du  
 château de Cardaillac.

Plus tard Lacapelle devint  
 office matrice et St Maurice,  
 annexe.  
 La dîme de Lacapelle  
 valait au curé 200 charges  
 de tout grain.

L'église actuelle est une  
 reconstruction de 1877.

2020. L'église E.



LEYME



2309 Clocher de l'ancienne  
église abbatiale S.



2316 Vigneron coin de la  
chateauguesais près  
de Leyme.



2313 Façade de l'ancienne  
abbaye (XVII<sup>e</sup> s.)



2311. Clocher de l'ancienne  
église abbatiale N.



LEYME

L'ancienne abbaye de  
Leyme

La cour des services  
généraux et le clocher  
de l'ancienne église

2309

2309 Clocher de l'ancienne

église abbatiale S.

Un coin de chataigneraie  
en Haut Quercy - entre  
Leyme et St Céré

147

2316 Un coin de la  
chataigneraie près  
de Leyme.

L'ancienne Abbaye de  
Leyme  
Façade 17<sup>e</sup> siècle

2313 Façade de l'ancienne  
abbaye (XVII<sup>e</sup> s.)

L'ancienne abbaye  
de Leyme  
Le clocher de l'ancienne  
église (sur côté nord)

2311

2311. Clocher de l'ancienne  
église abbatiale N.



LEYME



2315 Vue générale



2316 Vue générale de l'établissement



2312 Eglise de Leyme. (côté façade)



2310 Etablissement de Leyme et le troupeau de vaches



2314 Eglise de Leyme. côté alende



LEYME

Vue générale de Leyme

357

Vélox

Vélox

Vélox

2315 Vue générale

La maison de Sainte de Leyme  
Vue générale  
C'était primitivement que riche abbaye  
de l'ordre de Cîteaux fondée en 12<sup>es</sup>  
par Guillaume de Cardaillac, évêque  
de Cahors. Le domaine de l'abbaye  
de Leyme fut vendu comme  
bien national en 1791 : 30.000<sup>f</sup>  
et l'établissement devint maison  
de Sainte (maladies nerveuses  
et mentales) à partir de 1835

Vélox

2316 Vue générale de  
l'établissement

L'église de Leyme  
Construite vers 1860, en  
remplacement de l'ancienne  
église située au milieu  
des bâtiments de l'abbaye  
cistercienne devenue  
maison de Sainte.  
Très belles boiseries du  
17<sup>e</sup> siècle (monuments  
historiques) provenant  
de l'église abbatiale

Vélox

2312 Eglise de Leyme. (côté  
façade)

Le troupeau de vaches laitières  
de la maison de Sainte de Leyme

47

2310 Etablissement de Leyme  
et le troupeau de vaches

L'église de Leyme  
(côté alende)

Construite vers 1860  
en remplacement de  
l'ancienne église située  
au milieu des bâtiments  
de l'abbaye cistercienne  
devenue maison de Sainte.  
Très belles boiseries du  
17<sup>e</sup> siècle (monuments  
historiques) provenant  
de l'église abbatiale

2314 Eglise de Leyme.  
côté alende



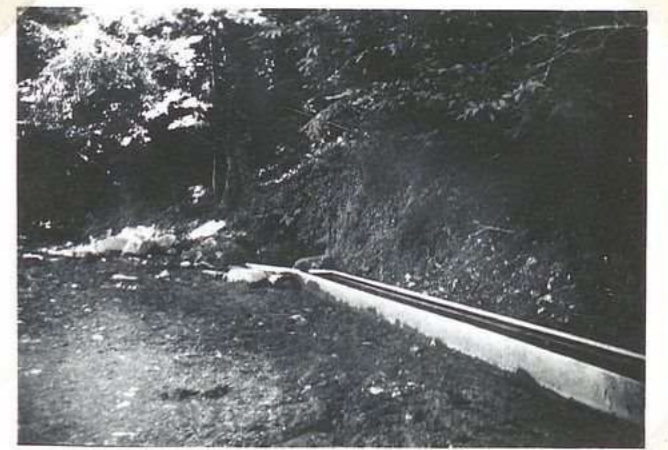
MOLIERES



2732 Vue générale



2734 Eglise de Molières  
(abside)



2735 Fontaine St. Pierre



2733 Eglise de Molières



MOLIERES

Vue générale de Molières  
près de l'abbaye de Lacapelle  
Mauriac

563

2732 Vue générale

L'église de Molières  
L'abside

568

2734 Eglise de Molières  
(abside)

La fontaine St Pierre  
Les habitants de Molières  
utilisent toujours la fontaine  
dédiée à St Pierre, comme  
dans ce nom, dès 1465

2735 Fontaine St Pierre

L'église de Molières, restaurée en 1716 et 1848  
Eglise fortifiée du 15<sup>e</sup> s. Chapiteaux  
romans dans le chœur. L'église était  
la forteresse principale de la localité.  
La tour abside a conservé ses  
voûtes métriques. Deux souterrains  
sont les ouvertures, sur aujourd'hui  
bouche, partaient l'un de la chapelle  
St Pierre, l'autre du chœur. Pendant les  
périodes troubles les habitants de Molières  
se réfugiaient dans ce souterrain avec  
leurs bestiaux, provisions, faucons, enfants.  
On y a trouvé des os de bœuf de porc,  
des bases pour préparer les aliments, des  
monnaies de Philippe de Valois, le fermier  
de Molières s'est vu en refuge  
l'un de ces souterrains, refuge

2733 Eglise de Molières



RUDELLE



3290 La halle



3287 Fontaine des Lépreux



3292 Les anciennes mesures  
de pierre



RUDELLE

La halle de Rudelle

Cette vieille construction ne  
connaît plus l'activité des  
marchés aux grains <sup>malades</sup>. Les  
charrettes et voitures du village  
trouvent là un abri commode

3290 La halle

La fontaine de Lépreux  
Il y eut une léproserie  
à Calvinmont. Tous les  
jours certaines familles  
de Rudelle - au échange  
d'un droit de pâture et  
de culture à Calvinmont  
devaient fournir le pain  
aux malades. Ils le déposaient  
sur une grosse pierre  
près de la fontaine appelée  
encore <sup>aujourd'hui</sup> fontaine des  
Lépreux.

3287 Fontaine des Lépreux

Les anciennes mesures à blé  
Ce sont deux cylindres de pierre  
en partie creusés intérieurement  
et munis à la partie inférieure  
d'une ouverture avec vanne.  
Placés sous la halle, au bord  
d'une ouverture elle permettaient  
le mesurage des grains  
au moment des transactions

3291 Les anciennes mesures  
de pierre



RUDELLE



3286 L'église N.E



3289 Vue générale E



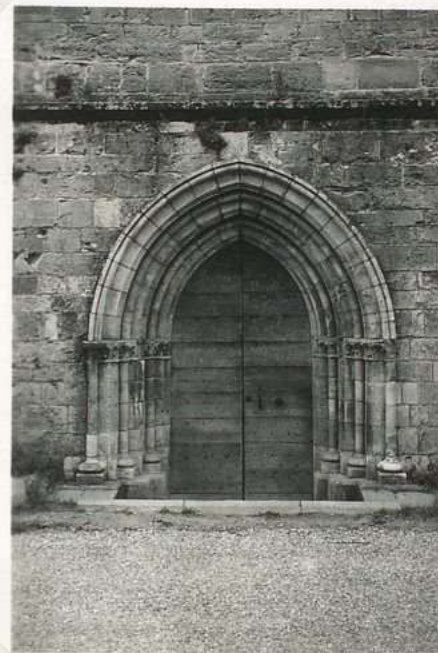
3288 L'église S.O



3291. L'église N.E



3292. L'église S.O.



3293. L'église, le portail



RUDELLE

L'église de Rudelle  
 L'un des plus beaux  
 spécimens d'églises fortifiées  
 des 13<sup>e</sup> et 14<sup>e</sup> siècles.  
 Elle se divise en 3 étages.  
 Le rez de chaussée servait  
 d'église, le 1<sup>er</sup> étage  
 vouté, constituant le  
 logement des défenseurs.  
 Une plate forme crénelée  
 aux machicoulis forte-  
 ment saillants,  
 couronnait l'édifice.  
 Classée comme monument  
 historique en 1886.

3286 L'église N.E

Vue générale de Rudelle  
 (Côté est)

134

3289 Vue générale E

L'église de Rudelle,  
 l'un des plus beaux spécimens  
 d'églises fortifiées des 13<sup>e</sup>  
 et 14<sup>e</sup> siècles.  
 Elle se divise en 3  
 étages: le rez de chaussée  
 servait d'église, le  
 1<sup>er</sup> étage vouté, consti-  
 tuait le logement des  
 défenseurs. Une plate-  
 forme crénelée aux  
 machicoulis fortement  
 saillants couronnait  
 l'édifice.  
 Classée comme monument  
 historique en 1886.  
 Superficie restaurée  
 en 1900. Rudelle n'est pas  
 restée que l'annexe de l'église de  
 l'église: le prieur de Tors.

3288 L'église S.O

L'église fortifiée de  
 Rudelle

L'église St Martial de Rudelle  
 dépendait autrefois d'un grand  
 fief. Elle a gardé  
 l'aspect d'un château fort.  
 Sa construction date du  
 13<sup>e</sup> siècle.  
 La nef ogivale du rez de  
 chaussée constitue l'église  
 proprement dite. Au-dessus  
 une salle voûtée où l'on  
 accédait par un trou d'homme  
 servant de logement  
 aux défenseurs. Au sommet  
 de l'édifice, plate-forme  
 crénelée garnie de machi-  
 coulis. Comme la forte-  
 resse, les machicoulis, cette  
 église doit être restaurée d'urgence  
 de façon à ne pas  
 disparaître.  
 L'église de Rudelle a été  
 classée d'importance  
 restaurée en 1900

3291. L'église N.E

Eglise de Rudelle

12420. L'église S.O.

Le portail de l'église  
 de Rudelle

Portail 13<sup>e</sup> siècle  
 restauré, style très pur

142

3293. L'église, le portail



RUEYRES



3294 Un coin du village



3295 Eglise de Rueyres



3296 Chateau de Rueyres



3297 Chateau de Rueyres



RUEYRES

Rueyres: Un coin du village

1010A

1010A

391

1010A

3294 Un coin du village

L'église de Rueyres  
 Cette église dépendait de l'abbaye  
 de Lagny depuis 1246. Un siècle  
 plus tard elle fut unie à l'église  
 de Flaujac. L'ensemble est de  
 15<sup>e</sup> siècle. Clocher quadrangulaire  
 massif construit sur l'ancien clocher  
 pieux. Abside voûtée et cul de  
 four. Arc triomphal roman.  
 La façade est une restauration  
 récente. Agrandissement de l'abside  
 en 1836. Les dîmes de Rueyres valaient l'abbaye  
 de Lagny 129 ch. de blé et 30 ch. de vin. La cure se traitait  
 en culture 40 ch. de blé et 15 ch. de vin.

3295 Église de Rueyres

Le château de Rueyres  
 demeure bourgeoise au  
 centre du village, en bordure  
 de la route. Bâti après la  
 Révolution par les d'Armaurolles  
 venus du château de Roumejoux.

1010A

3296 Château de Rueyres

Le château de Rueyres  
 demeure bourgeoise au centre du  
 village, en bordure de la route.  
 Bâti après la Révolution par  
 les d'Armaurolles, venus du château  
 de Roumejoux.

3297 Château de Rueyres





3563 Vue g<sup>le</sup> et M<sup>t</sup> S<sup>t</sup> Bressou

S<sup>t</sup> BRESSOU



3560 Eglise de S<sup>t</sup> Bressou



3564 Vue du M<sup>t</sup> S<sup>t</sup> Bressou



3561 Tour pigeonnaie de  
Ch<sup>te</sup> - de Mialet



3562. Eglise de Mialet



Vue générale du village de  
St-Bressou et du mont St-Bressou.  
Le mont St-Bressou est un  
point trigonométrique, cote  
617 m. 309

3563 Vue g<sup>le</sup> et M<sup>t</sup> St-Bressou

## St-BRESSOU

L'église de St-Bressou  
Construction <sup>de la façade et des</sup> récente  
un peu en avant de  
l'ancienne église dont  
il ne reste ~~rien~~ au vestige.  
L'église de St-Bressou  
dépendait de l'abbaye  
de Figeac, mais  
à collation de l'évêque  
de Cahors. C'était  
une annexe de  
Bouysson.

3560 Eglise de St-Bressou

Le mont St-Bressou  
Point trigonométrique, cote 617 m.  
Forme une butte arrondie qui  
domine le village et que l'on  
dit être de tili-lou. En 1879  
on y a <sup>aménagé</sup> un projet en vue de  
l'établissement d'une  
meteorologie d'un observatoire  
astronomique et météorologique  
mais ce projet n'eut pas de suite.

3564 Vue du M<sup>t</sup> St-Bressou

La tour pigeonière du  
château de Mialet  
Les de Gasq de Laqas-  
quié, d'ancienne chevalerie  
étaient seigneurs de Mialet  
dès le 14<sup>e</sup> siècle. A la  
place du château incendié  
en 1792, une maison moderne  
construite sans doute avec  
les matériaux tirés de  
la fontaine ruinée. La  
tour pigeonière avec  
sa porte ogivale est  
contemporaine du château  
x<sup>e</sup> au 17<sup>e</sup> s. <sup>village de</sup> Marc  
François de Gasq, habitant  
en son château de Mialet.

3561 Tour pigeonière du  
château de Mialet

L'église de Mialet  
C'est une <sup>de 1876</sup> reconstruction moderne  
mais sur le style roman.  
L'ancienne église était  
bâtie à 200 m plus au  
sud, à l'emplacement  
du cimetière. L'architecte  
de Mialet dépendait  
de pierre de Figeac  
mais appartenait  
temporellement aux  
de Gasq vassaux des  
Cardaillac.  
C'était une église romane.  
La plus grande partie de  
la pierre tirée de la démolition  
servit à construire la nouvelle  
église.

3562. Eglise de Mialet



S<sup>t</sup> MAURICE



3929 Vue générale



3930 L'église



3931. Chateau de Labro



3932 Chapelle de Labro



S<sup>t</sup> MAURICE

Vue générale de St Maurice

Vélox

452

Vélox

Vélox

3929 Vue générale

L'église de St Maurice  
 en 1446 il y avait à St Maurice  
 une église paroissiale dépendant de  
 l'abbaye de Tigeac. Elle avait comme  
 annexe la chapelle. Mauval et au 16<sup>e</sup>  
 si'cle avait rang de paroisse.

Clocher rudimentaire de plan aut  
 à peine le toit. Chevet plat.

Quelques restes romans: corbeaux  
 sculptés, colonnes à chapiteaux  
 hébraïcs.

3930 L'église

Le château de Labro  
 Le fief de Labro appartenait à une bran-  
 che de la famille de Colomb puis aux  
 de Montbulois. Cette demeure para-  
 issait au 12<sup>e</sup> de la carrière qui n'a  
 été achetée par seigneurie qu'en 1232  
 en 1787 Jeanne Comandré de  
 la carrière habite le château  
 de Labro, ni'ge d'une fief  
 seigneuriale. Ce château fut  
 pillé et saisi en 1792 Vélox  
 La dévotion des seigneurs  
 et du peuple s'indiquent  
 le 18<sup>e</sup> siècle

3931. Château de Labro

La chapelle de Labro  
 Minuscule construction sur le  
 bord de la route La capelle. Rien  
 qu'un peu, au milieu d'espaces  
 froids. Lieu de sépulture  
 de châtelains de Labro Vélox

Vélox

3932 Chapelle de Labro



St<sup>e</sup> COLOMBE



3706 Vue générale



3705 L'église

FM 0944



St<sup>e</sup> COLOMBE

Vue générale de St<sup>e</sup> Colombe  
et de sa châtaigneraie

Velox

Velox

309

Velox

3706 Vue générale

L'église de St<sup>e</sup> Colombe  
L'église de St<sup>e</sup> Colombe avait  
pour annexe St<sup>e</sup> Fric  
L'église aujourd'hui disparue.  
St<sup>e</sup> Colombe dépendait de  
l'abbaye de Tournai. Au 17<sup>e</sup>  
le d'Amiens préleva sur la  
cure l'élevage de Sochaux  
de St<sup>e</sup>

L'église fut reconstruite  
sur place en 1892. De  
l'ancien édifice il ne  
reste que quelques bases  
de colonnades.

3705 L'église

FM 0944



THEMINES



9374. Gorge de la Thémines



9375. Gorge de la Thémines

FM 0945



THEMINES

Perte de la Thémis (E)

29-1-55

Yelox

Yelox

Yelox

9374. Perte de la Thémis

Perte de la Thémis (O)

29-1-55

Yelox

Yelox

Yelox

9375. Perte de la Thémis



THEMINES



4102 Entrée de la grotte  
de Roucadour



4112 Min<sup>airent</sup> de Lacabroule



4103 Abri sous roche de  
Roucadour



6125 Eglise de Thémines,  
le clocher



4105 Tour du Port de  
Loumagne



THEMINES

Le moulin à vent de  
La Cabroulats

Dans un beau site,  
<sup>à l'ombre verte</sup>  
entouré d'une couronne  
d'arbres séculaires. Il  
n'en reste que la tour  
en bel appareil.  
Sur le linteau de la  
porte une date: 1807

4112 Moulin à vent de La Cabroulats

La grotte de Roucadour  
elle s'ouvre sous un rocher  
à l'angle d'un coup droit le  
fond est cultivé - explorée en  
1890 par Martel. Longueur  
totale 400m. Profondeur 400m  
quelques belles concrétions

Large entrée de 8m de long  
en forme de trèfle de 3m de large  
en haut caillots de la traversée  
Cette grotte et 24 autres pour M. H. Lacaze  
et de la détermination qu'il a faite de la  
et de la période des époques bronze et fer et  
période gallo-romaine.

4102 Entrée de la grotte  
de Roucadour

L'église de Thémines  
Il est quelques de  
St Christophe de Thémines  
d'après un document du  
10<sup>e</sup> siècle. Elle dépend  
de la paroisse de  
Tours.  
L'église actuelle est  
une réfection moderne

6125 Eglise de Thémines,  
le clocher

L'abris sous roche de Roucadour  
A 300m à droite de la route  
Le Lincier - Thémines et à gauche  
du chemin qui conduit à la grotte  
de Roucadour (chemin visible sur la photo)  
s'ouvre une vaste abri de roche de  
large sur 6m de haut - bûches  
en grande partie cachées par les  
broussailles.

4103 Abri sous roche de  
Roucadour

La tour du Port de  
Lormagne <sup>(101)</sup>  
De l'ancien château  
il reste une tour élevée  
(18<sup>e</sup> siècle) presque  
entièrement recouverte  
de lierre. A l'intérieur  
escalier en spirale.  
Une porte avec arc  
brisé et une porte  
surmontée de l'accolade  
Aut de Colomb de  
St Pharaon en 17<sup>e</sup> s.  
En 1639 Jean de Lormagne  
1<sup>er</sup> duc de Lormagne  
en 1720 Henri Joseph de Colomb,  
seigneur de Lormagne habitait en  
son château du Port.

4105 Tour du Port de  
Lormagne



THE MINES



4107 Vue générale O.



4110 - Mon piltanesque et tour  
de l'ancien château



4111. Vue générale S



6124 Vieille cheminée



4106 Vue générale S



4104 Restes de l'ancien  
château de Thémis



THEMINES

Thémines: Vue générale  
côté ouest

287

4107 Vue générale O.

Vue générale de Thémines  
sur la place à gauche. Reste de la tour  
de l'ancien château à droite pittoresque  
maison à pans de bois avec double  
balcon 471

4110 - Maison pittoresque et tour  
de l'ancien château

Vue générale de Thémines  
(côté sud)

471

4111. Vue générale S

Vue vieille cheminée  
Près de la halle, une  
maison en partie démolie  
a conservé 2 cheminées  
14<sup>e</sup> siècle, de style et  
de facture semblables  
Ces cheminées sont  
adossées à <sup>d'un côté et de</sup> l'autre  
la même maison  
Ci-dessus <sup>la cheminée</sup>  
est visible  
de l'extérieur

4124 Vieille cheminée

Vue générale de Thémines  
(côté sud)

471

4106. Vue générale S

Les restes du château  
de Thémines  
La résidence de la  
puissante famille  
des Cardaillat. Thémines  
occupait au Moyen Age  
un vaste emplacement  
au cœur même du village  
sur le bord du ruisseau.  
Le long de la Thiémines  
on aperçoit de nombreux  
vestiges de fortifications.  
Ci-dessus <sup>est visible</sup>  
un bastion de cette fortification

4104 Restes de l'ancien  
château de Thémines



THEMINES



4100 Grotte de la Theimines



4098 Le chateau



4101 Grotte de la Theimines



4099 La Halle



4108 L'église



4109 La Halle



# THEMINES

Les portes de la Thémisines  
L'entrée de la grotte <sup>inférieure</sup>  
(la plus inférieure) au  
s'achève le cours de la  
Chémisines au moment des  
grandes eaux.

4100 Porte de la Thémisines

Le château moderne  
Agréable habitation moderne  
en bordure de la route de  
Tigeac. Pour cette construction  
comme pour beaucoup  
d'autres du village <sup>semble</sup> est utilisé  
des matériaux provenant de  
l'ancien château des <sup>seigneur</sup> ~~châteaux~~

4098 Le château

Les portes de la Chémisines  
ou plusieurs endroits, sur le  
village, de petites grottes de longueur  
diverse (10 m à 200 m) constituant des  
véritables points d'absorption pour  
les eaux. Selon son abondance  
le ruissseau disparaît entièrement  
dans les fissures ou grottes  
ou achève son cours dans la  
grotte inférieure. Ci-dessus  
l'entrée de l'une des grottes,  
près des anciennes moulins.

4101 Porte de la Thémisines

La halle de Chémisines  
Très ancienne construction  
montée sur piliers de grès.  
Le toit est formé de pyramides  
quadrangulaires et recouvert  
de pierres plates.  
*de remplissage (à division)*

4099 La Halle

L'église de Chémisines  
Il est question de l'église de Chémisines  
dans un document de 957. Elle dépen-  
dait des papes de Foss. Au 17<sup>e</sup>  
Chémisines n'était qu'une annexe  
de St-Martin de Teyssier, église au  
jardin <sup>qui</sup> disparue.  
En 1840 un projet de réparations de  
l'ancienne église se heurte, malheureusement  
et trop restreinte pour la population  
ne reçoit qu'un commencement  
d'exécution. En 1865 la nouvelle  
église est construite à 50 m de l'ancienne  
présentive dont il ne reste plus des  
vestiges.

4108 L'église

La halle de Chémisines  
Très ancienne construction  
montée sur piliers de grès.  
Le toit en forme de pyramide  
quadrangulaire est recouvert  
de pierres plates.

4109 La Halle



THEMINETTES



4113 Vue générale



4115 La tour du prieur



4117 Chateau de Rocmegeux



4114 Eglise de Théminettes



4116 La fontaine minérale



4114 bis Eglise de Théminettes



THEMINETTES

Vue générale de Théminettes

471

4113 Vue générale

La tour pieuse  
C'est le reste du château  
ancienne demeure du  
prieur. Cette tour du  
14<sup>e</sup> siècle <sup>très bien conservée</sup>  
3 voutes superposées -  
A quelques mètres plus  
au sud on distingue  
encore les constructions  
d'une 2<sup>e</sup> tour attenante  
au même corps de  
bâtiment.

4115 La tour du prieur

Le château de Roumejoux  
C'était jadis le siège d'une  
seigneurie. Il a conservé une  
vieille tour d'chauguette, une  
brèche sur la porte d'entrée  
et, dans la tour carrée, un bel  
escalier en spirale.  
Roumejoux est le berceau  
de la famille d'Armoles

4117 Château de Roumejoux

L'église de Théminettes  
<sup>1/2</sup> tantôt indépendante,  
tantôt unie à Rudelle  
L'église de Théminettes  
Reconstruction d'ensemble  
est une refectio<sup>n</sup> du  
de cette église en 1846  
siècle. Le chœur  
semble être la partie

la plus ancienne -  
D L'église de Théminettes  
seigneurie de Théminettes  
Au 17<sup>e</sup> s. les dimes de Thémini-  
nettes et Rudelle son annexe  
religieuses au prieur de Tournay  
70 charges de froment, 13 charges  
de seigle et 12 charges de vin.

4114 Eglise de Théminettes

La fontaine minérale  
L'eau de cette source  
jouissait de propriétés  
purgatives semblables  
à celle de l'eau de Huez.  
On lui consacra jadis  
une construction soignée.  
Aujourd'hui dans  
l'abandon: pas d'entretien,  
porte fermée, eau  
polluée.

4116 La fontaine minérale

L'église de Théminettes  
tantôt indépendante,  
tantôt unie à Rudelle  
L'église de Théminettes  
est une refectio<sup>n</sup> du  
19<sup>e</sup> siècle. Le chœur  
paraît être la partie  
la plus ancienne  
d'emploi. v. notice sur

4114 bis Eglise de Théminettes



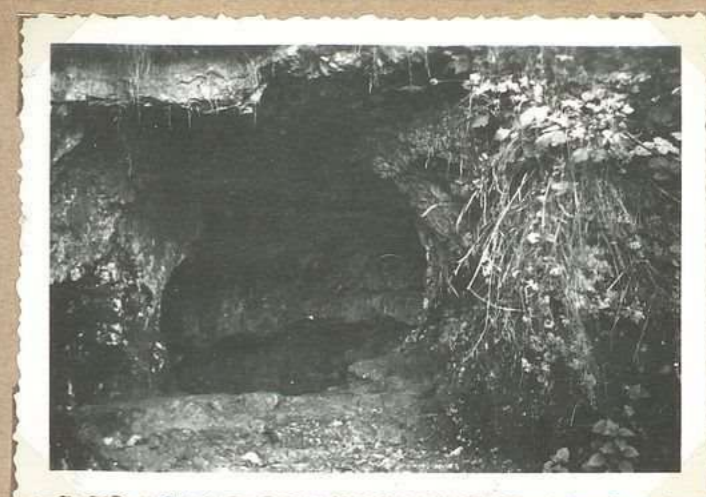
THE MINETTES



4121 Souffre de Théminettes



4122 Perte de la Théminette



4123 Gouffre de Théminettes



4119 Tumulus dolmen des Places de Roumequest

1 cl



4118 Entrée de la grotte de Harut



4120 Tumulus dolmen des Places de Roumequest



THEMINETTES

La perte de la Théminette  
L'ancien lit du ruisseau et  
la grotte en partie castrée  
par les bruyères  
d. empl.

4121. Souffle de Théminette

La perte de la Théminette  
Actuellement les eaux du ruisseau  
se perdent sur la falaise, par  
de nombreuses fissures.  
Sous en aval de la grotte, lieu  
d'absorption primitif.

4122 Perte de la Théminette

La perte de la Théminette  
jusqu'à ces dernières années, une  
caverne située à la base d'un rocher  
recevait les eaux de la Théminette,  
le barrage plus en aval de  
la grotte ayant été rompu, la  
perte du ruisseau a lieu  
un peu plus loin.

4121 bis Grotte de Théminette

Le tumulus dolmen des Places de  
Roumeigues  
Au centre d'un grand tumulus formé  
de terre et de pierres les deux dalles de  
2m de long sur 1m de haut  
limitent une chambre sépulcrale  
de 1m 35 de large, orientée est-ouest.  
Autres chambres sépulcrales de  
largeur moindre, munies d'une  
dalle de fermeture à l'extrémité  
raisonnée de la 1<sup>re</sup>.  
Tumulus fouillé par le Dr Cadiergues  
en 1930. Mij à jour anciens de  
3 ou 4 squelettes - M. Niederlander 742

4119 Tumulus dolmen des  
Places de Roumeigues

L'entrée de la grotte de Marat  
De forme ovale (8m sur 3m)  
cette entrée est en partie masquée  
par une grande pierre qui s'est  
détachée des rochers voisins.  
La grotte de Marat explorée par  
Martel en 1870 a 30m de  
profondeur et une longueur  
totale de 200m. Quelques petits  
barrins d'eau. Arty des pièces  
à parcourir

4118 Entrée de la grotte de  
Marat

Le tumulus dolmen des Places de  
Roumeigues  
(Vue d'ensemble)  
(suite) y recueillit plus tard une pointe de  
flèche en dents de séie et des boutons  
pennés.

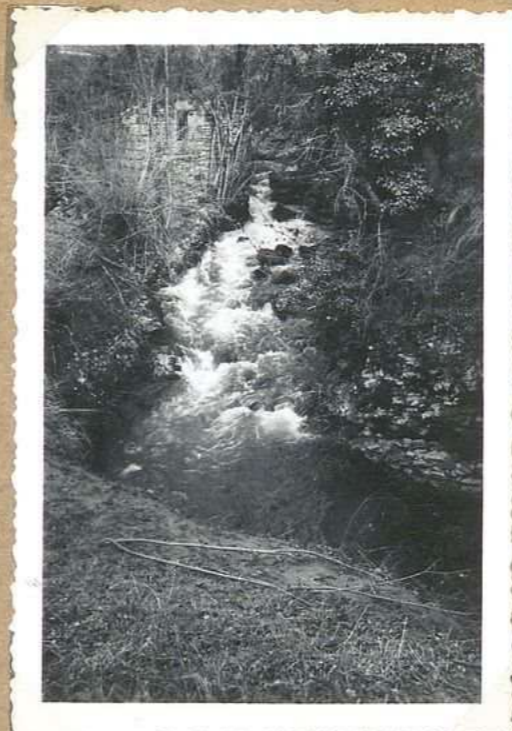
4120 Tumulus dolmen des  
Places de Roumeigues



THEMINETTE 3



9376. Petite de la Theuinette  
(avant en courant)



9377. Petite de la Theuinette  
(Nuisseau et moulin)



9378 - Petite de la Theuinette  
(après le moulin)



THE MINETTE B

Perte de la Theuinettes  
(La + ses amovant)  
29-1-55

Vélox

Vélox

9376. Perte de la Theuinettes  
(La + ses amovant)

Perte de la Theuinettes  
(Ruisseau et moulin)  
29-1-55

Vélox

Vélox

9377. Perte de la Theuinettes  
(Ruisseau et moulin)

Perte de la Theuinettes  
(après le moulin)  
29-1-55

Vélox

Vélox

Vélox

Vélox

9378 - Perte de la Theuinettes  
(après le moulin)



Société des Études du Lot  
33, rue de la Chantrenrie  
46000 CAHORS

[etudesdulot@orange.fr](mailto:etudesdulot@orange.fr)

<https://societedesetudesdulot.org>

Conception graphique : *Michel Serin*

Numérisation : *Archives départementales du Lot*



© 2023 Société des Études du Lot