

Société des Études du Lot
38, rue de la Chantrierie
46000 CAHORS

<https://societedesetudesdulot.org>

etudesdulot@orange.fr

Fonds Léon Mailhol

LE LOT ILLUSTRÉ

Canton de Gourdon

Planches 630 à 709

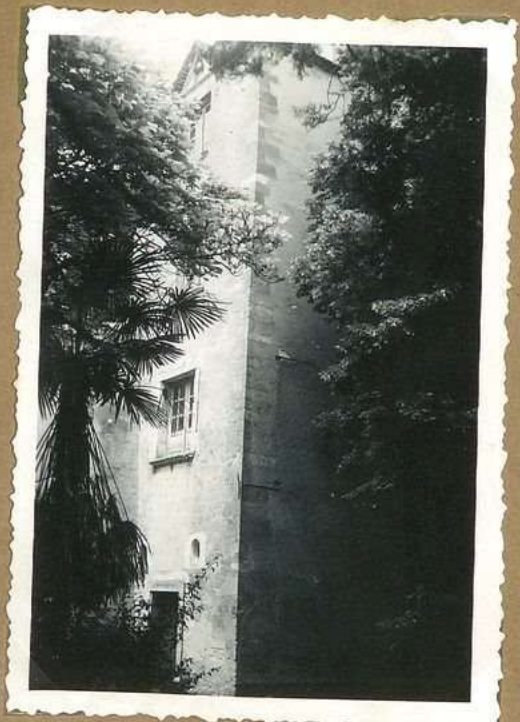
ANGLARS. Nozac



10574 Château de Nozac
vue nord fenêtre



10575 Château de Nozac
Dépendances



10576 Château de Nozac
la tour vue est



10575 Château XVI^e
la tour vue nord



10576 Croix sur la
route d'Anglars



10577. Château XVI^e
passage-porche

ANGLARS. Nozac

Château de Nozac (18^e)
Fenêtre à simple vitres
de pierre sur façade Nord.

Château de Nozac (18^e)
Les communs (dépendances) du
château présentent une belle
série de lucarnes avec coquille
sur le linteau et volutes sur les
pieds droits.

Château de Nozac (18^e)

Vue Est de la tour,
au 1^{er}, fenêtre avec
tablette ornée de
dentelles.

10574 Château de Nozac
dépendances

10575 Château de Nozac
la tour vue est

10574 Château de Nozac
vue nord fenêtre

Château de Nozac (16^e)
(près de l'église)
Tour ronde avec
3 fenêtres voûtées (XVI^e)
superposées. Celle du
milieu a son meneau au
horizontal.

Croix.
Lode de croix située en
bordure de la route Nozac -
Auziac. La croix elle-même
a disparu. On peut lire la
date 1847. Hauteur env. 60
A la base pierre voûtée
avec linteau (sans doute
un remplissage)

Château de Nozac (16^e)
Passage porche
contigu à la porte d'entrée
XVI de la tour ronde.

10576 Croix sur la
route d'Auziac

10577. Château XVI^e
passage-porche

10575 Château XVI^e
la tour ronde vue Nord

ANGLARS- Nozac



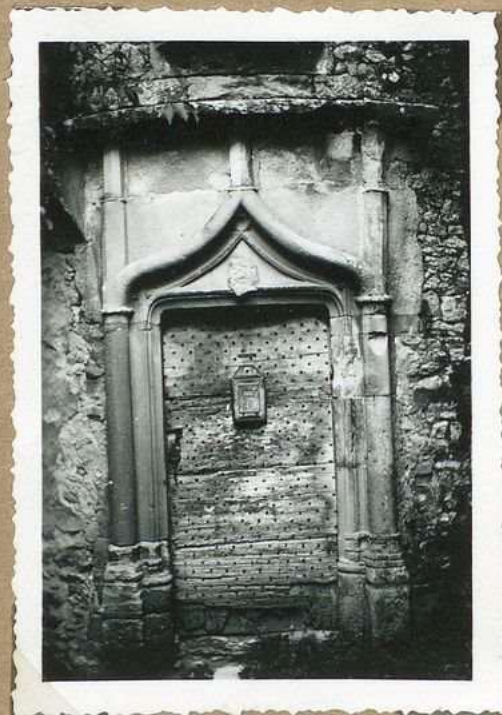
64 Ch^{teau} de Nozac (XVIII^e)



63. Ch^{teau} de Nozac (XVI^e)



70 - Le chateau de Nozac
XVIII^e



67 Ch^{teau} de Nozac

ANGLARS- Nozac

Le château de Nozac
Petit l'honnime du 18^e siècle
qui se diminue derrière un rideau
de verdure

174

64 Ch^{teau} de Nozac (XVIII^e)

~~S'auvergne~~ ~~château~~ de Nozac
Le ~~château~~
Les restes d'une ancienne demeure
Renaissance se dressent au centre
du village, à côté de la vieille
église romane.

On distingue au 2^e plan
une tour ronde encore en bon état
on accède par une élégante porte
du 16^e siècle. En 1639, Noble seigneur
Marc de Varnat, sieur de la Gratielle
possède cette maison noble, déjà
en 1583, le de Varnat est seigneur de Nozac
(in forme)

63. Ch^{teau} de Nozac (XVI^e)

Le château de Nozac
Petit l'honnime du 18^e siècle
qui se diminue derrière un
rideau de verdure.

930

70. Le château de Nozac
XVIII^e

Une porte 16^e siècle
Elle fait partie d'un
vieux manoir de la paroisse Nozac
d'une tour ronde. Une cheminée
très abîmée figure sur la
l'iteau. L'encadrement
est formé par une accolade
retombant sur deux tores,
dont le bas est, elles
sont, beaucoup mieux

67 Ch^{teau} de Nozac

ANGLARS - Nozac



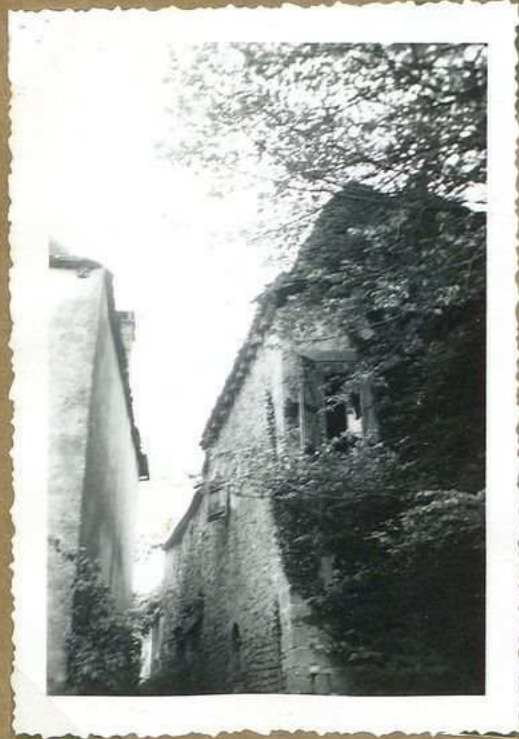
10578. Maison Rigal
Cheminel



10579. Maison Rigal
autre cheminel autre
pièce



10580. Maison Rigal
Cheminel (2e photo)



10581. Maison Rigal
côté est



10582. Eglise d'Anglars
vue nord



10583. Maison Rigal
fenêtre menagée

ANGLARS - Nozac

Maison Rigal.

La maison possède
2 cheminées. Celle-ci
(salle N.E.) présente un
mantel, orné d'un
écau en relief, reposant sur
consolés. Les pieds droits
sont constitués par une
porte de colonnette en façade
ornée, à la base et en haut,
de deux tores.
(largeur 2 m, 40, hauteur 2 m, 50)

10578. Maison Rigal
Cheminée

Maison Rigal

Cheminée à manteau appareillé.
Les pieds droits moulurés sont au
niveau de la mosaïque; elle se
trouve de la grande salle N.O.
Date 1620.
largeur 4 m, 50
hauteur 2 m, 75.

10579. Maison Rigal
autre cheminée autre
pièce

Maison Rigal

Cheminée XVII^e
(largeur 2 m, 40; hauteur
2 m, 50) cf. N. 10578

10580. Maison Rigal
Cheminée (2^e photo)

Maison Rigal

Maisons XVII^e, en partie
ruinée, avec fenêtres
et cheminées d'époque.
On y accède par un
escalier de pierre dont
la partie supérieure est
voûtée. Les sols sont
revêtus de cailloux,
dominant des figures
géométriques (rosaces)
Caves voûtées en berceau.

10581. Maison Rigal
cave est

L'église

Vue d'ensemble
de l'abside et du
clocher.

10582. Eglise d'Anglars
vue nord

Maison Rigal.

Feuëte à voûtes
de pierre moulurée
(façade nord)

10583. Maison Rigal
fenêtre à meneaux

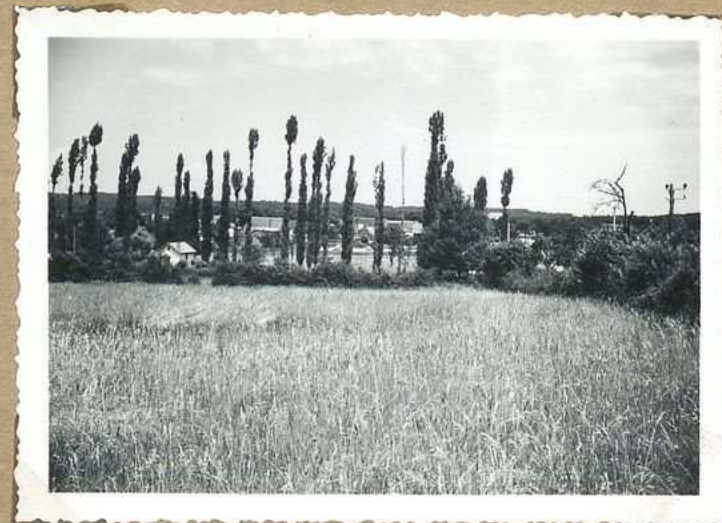
ANGLARS-NOZAC



65. Vue g^{le} d'Aumiac



69 Vue g^{le} de Nozac



65 bis Vue g^{le} d'Aumiac



66 Eglise de Nozac
clocher



68. Eglise de Nozac
abside



66 bis Eglise de Nozac
clocher

ANGLARS-NOZAC

Vue générale d'Aumiac Rebut
Anglars Nozac

Velox 858

Velox

Velox

65. Vue g^{le} d'Aumiac

Anglars - Nozac : vue générale

Velox 930

Velox

69. Vue g^{le} de Nozac

Aumiac: vue générale

930

65bis Vue g^{le} d'Aumiac

La vieille église de Nozac

C'est dans l'ensemble
une réfection moderne.

^{Restaurations successives}
~~elle a cependant~~
en 1878 - 1889 - 1908.

conservé son abside
A cette dernière date
reconstruction de
romane
clocher -

L'église de Nozac dépendait
des Chapeaux de
Vigan. qui ^{se payait} ~~se payait~~
les dîmes avec la cure

66. Eglise de Nozac
clocher

L'abside de l'église
d'Anglars - Nozac
L'ensemble de l'église est
de construction moderne
mais l'abside romane
a été conservée. De forme
polygonale elle présente
quelques baies très
étroites et des voûtes
de contreforts 12^e s. style

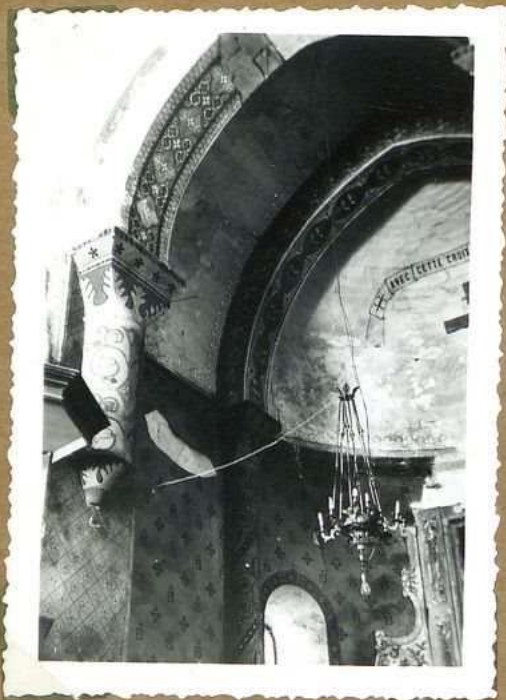
68. Eglise de Nozac
abside

Eglise d'Anglars - Nozac

930

66bis Eglise de Nozac
clocher

ANGLARS-NOZAC



10584 Eglise d'Anglars
chœur



10585 Eglise d'Anglars
tableau de l'autel

ANGLARS-NOZAC

Eglise d'Anglars-Notac.

Abside polygonale
romane. Chœur voûté
en cul de four. Entée le
chœur et la nef, petite
travée. Les chapiteaux
du chœur sont nus.
d'arc triomphal repose
sur chapiteaux avec
colonnes engagées torquées.

10534. Eglise d'Anglars
chœur

Tableau tri-couleur
représentant
une Crucifixion.

10535. Eglise d'Anglars
tableau de l'autel

GOURDON



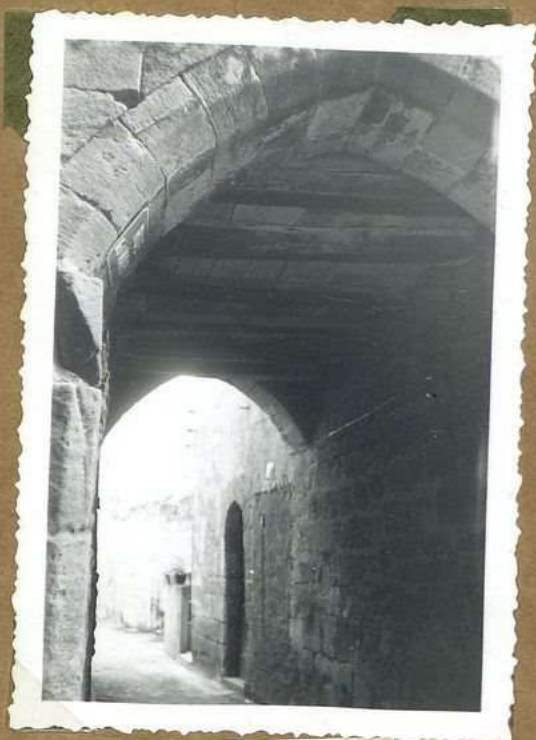
12370. Cave en berceau
3, Rue Tortue



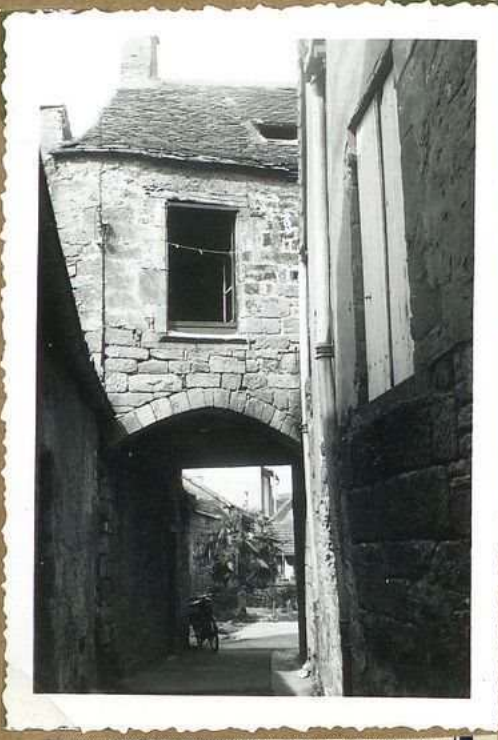
12371 Arcades rue Martin
(entrée)
5, Rue Filledol



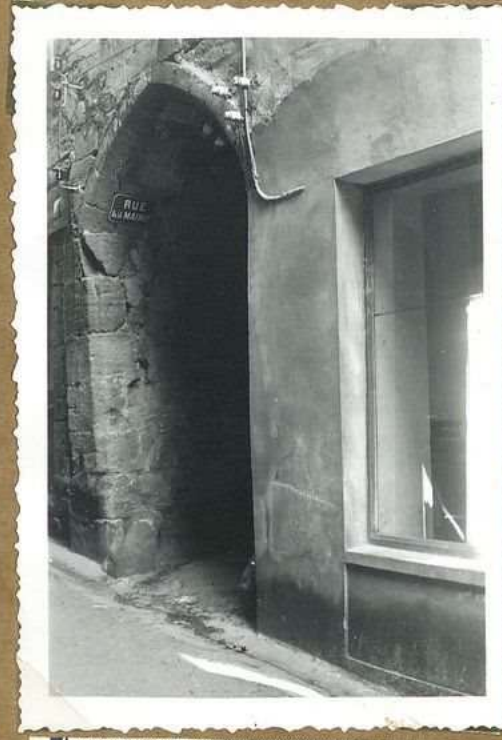
12372 3, Rue Filledol



12373
Passage voûté, rue de la Madeleine



12374 Porte, rue des
Épingliers



12375
Passage voûté, rue de la Madeleine
(entrée de la rue)

GOURDON

Cave maison Pachent 3, rue Tortue

Cave voûtée en berceau,
ouvertures, avec ébrasement s'élargissant
vers l'intérieur.

12370. Cave en berceau
3, Rue Tortue

Arcades en arc brisé
aveugles. Au 1^{er} plan
porte xvii également
aveugle.

12371 Arcades en arc brisé
(entrée)
5, Rue Filhol

3 arcades en arc brisé
au rez de chaussée. En partie
rendues aveugles, elles ont été
ventilées comme baies.
Construction en appareil régulier.

12372 3, Rue Filhol

Passage voûté avec
arc appareillé avec
chaussons (arc brisé)
On aperçoit, à droite,
une porte avec arc
plein cintre.

12373
Passage voûté, rue de la Main

Rue des Epingliers.
Passage voûté
sous maison. Arc en
bâtière.

12374 Porte, rue des
Epingliers

Porte avec passage
en arc brisé.

12375
Passage voûté, rue de la Main
(entrée de la rue)

FM 0635

GOURDON



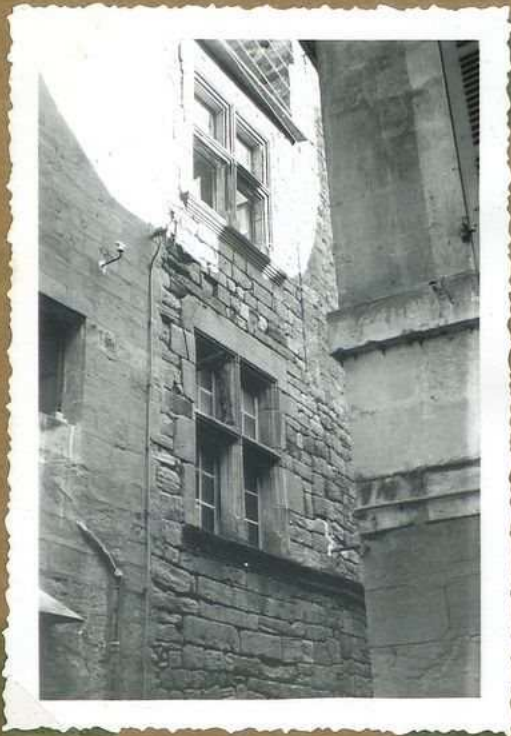
10466 Pension du Sacré-Coeur
façade Nord



10467 Pension du Sacré-Coeur
Cheminée rez-de-chaussée



10468 Pension du Sacré-Coeur
Cheminée en bois 1^{er} étage



10469 Pension du Sacré-Coeur
Fenêtres Renaissance



10470 Pension du Sacré-Coeur
Pénètre



10471 Pension du Sacré-Coeur
Escalier de la tour

GOURDON

17, rue du Majon.

Ancienne maison des
Cousuls d'Anglans, aujourd'hui
Ferguson du Sacré-Coeur.
Sur la façade, fenêtres XVI. XVII
à crochets, assez bien
conservées; à l'égal des
anneaux de fer. Un
bandeau court au niveau
du 1^{er} étage. Les arcades
opérales du rez de chaussée
sont aveugles.

10466 Pension du Sacré-Coeur
façade Nord

17, rue du Majon.

cheminée du rez. de chaussée
En segment de cercle avec fore,
aujourd'hui murée (largeur 2m,80,
hauteur des pieds droits 1m,70;
hauteur du sol à la clef du manteau
1m,90)

10467 Pension du Sacré-Coeur
Cheminée rez-de-chaussée

17, rue du Majon

cheminée en bois XVIII^e
(1686) avec pieds droits
cannelés, à trois au 1^{er} étage
(largeur 2m,30; hauteur
1m,74).

La cheminée au-dessus
du manteau forme un
encadrement, jusqu'au
plafond, dans le même
style

10468 Pension du Sacré-Coeur
Cheminée en bois 1^{er} étage

17, rue du Majon.

Deux fenêtres reperfées
parmi les cinq qui
ornent la façade de
la rue du Majon.

A signaler, une fenêtre
aux moulures goblives,
donnant sur la cour
intérieure.

10469 Pension du Sacré-Coeur
Fenêtres Renaissance

17, rue du Majon.

de bandeau de la façade
au 1^{er} étage, continue la tablette
des fenêtres. On aperçoit les 3 anneaux
de fer qui servaient à tendre des
tentures au moyen-âge.

10470 Pension du Sacré-Coeur
Panneaux Renaissance

17, rue du Majon.

Escalier à vis
d'une tour d'escalier. Les
premières marches sont en
grès du pays.

10471 Pension du Sacré-Coeur
Escalier de la tour

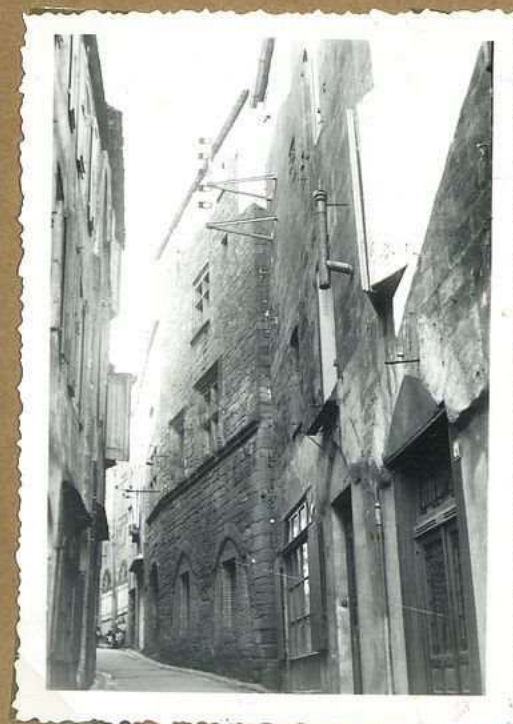
GOURDON



10472 Ponsion du Sacré-Coeur
Arcade



10473 Ponsion du Sacré-Coeur
Porte gothique



10474 Ponsion du Sacré-Coeur
Rue du Maison

GOURDON

17, Rue du Majou

Porte à arc brisé

10472 Pension du Sacré-Coeur
Arcade

17, Rue du Majou

Porte avec moulures
Gothiques .XV: XVI.

Sur le fronton, l'anneau.
Au-dessous 3 écus vierges

10473 Pension du Sacré-Coeur
Porte gothique

17, Rue du Majou

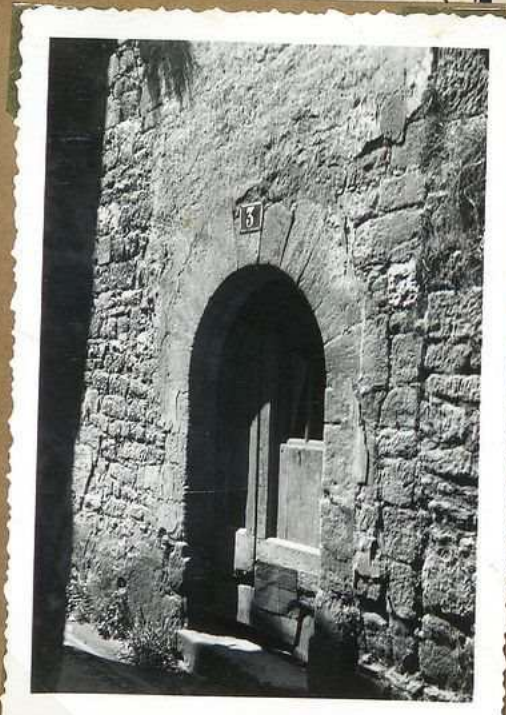
Ensemble de la
façade.

10474 Pension du Sacré-Coeur
17 Rue du Majou

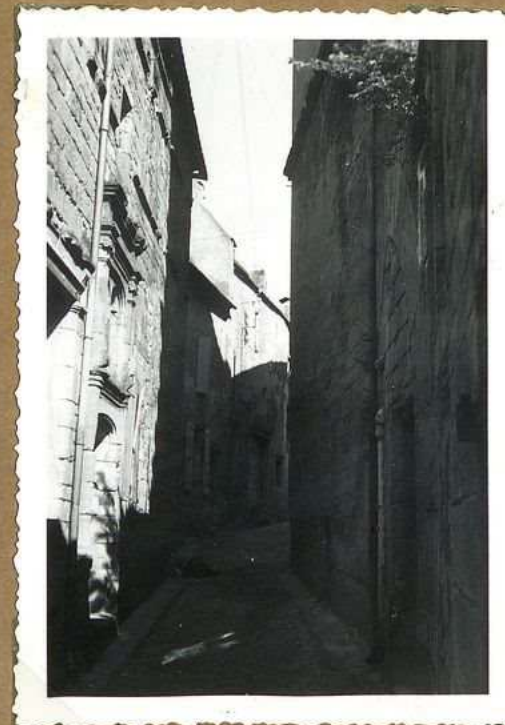
GOURDON



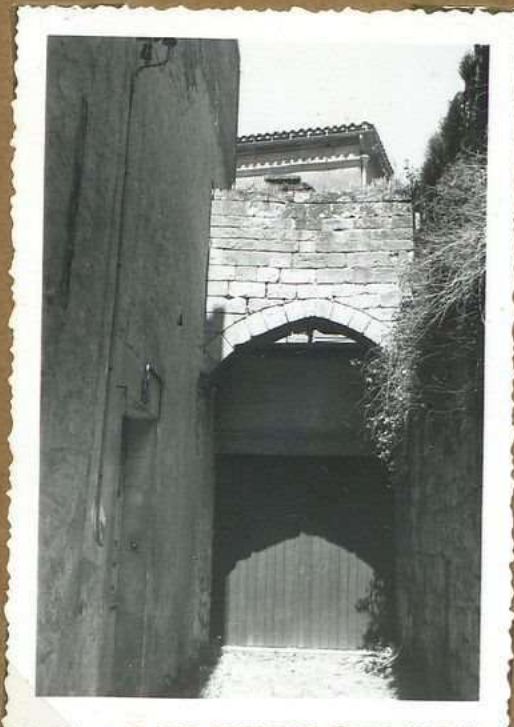
12364 Passage voûté.
Rue de la Mairie
l'enc de l'intérieur de la rue



12365 3) Rue Zig-Zag



12366 Rue Zig-Zag
Porte Renaissance



12367 Portail arc brisé
ancienne prison



12368 Maison 8 rue
du Majou bann



12369 Maison 8 rue
du Majou cheminée
intérieure

GOURDON

Passage voûté avec
arc brisé.

Porte en arc plein
cintre appareillé.

Rue Lig. Zag.
Porte Renaissance
et baie géminée.

12364 Passage voûté.
Rue de la Main
(enc de l'intérieur de la rue)

12365 3) Rue Lig. Zag

12366 Rue Lig. Zag
Porte Renaissance

Ancienne prison -
Portail en arc brisé
appareillé.

8, Rue du Major

Banc en chêne avec
pieds de fer. Il fait fonction
de marche d'escalier au dessus
du carreau de la rue.
(longueur 1 m, hauteur 0 m, 30, largeur
0 m, 30)

8, Rue du Major.
Cheminée avec pieds
droits de pierre, le balcon
constitué par un madrier
de bois

12367 Portail arc brisé
ancienne prison

12368 Maison 8 rue
du Major banc

12369 Maison 8 rue
du Major cheminée
intérieure

GOURDON



10481 Arcades de la mairie



10482 Tableau champêtre dans la mairie



10483 Escalier de la Mairie



10484 Arcades de la mairie



10485 Portail de la mairie

GOURDON

Arcades de la mairie.
Le bâtiment actuel avec son
couvert (halle) voûté d'arêtes péristyle
est une restauration du XVII^e (1527)
les voûtes retombent sur des piliers
carrés, massifs

10481 Arcades de
la mairie

Salle de la mairie.
Tableau champêtre peint par
G. Laforce (1951)

10482 Tableau champêtre
dans la mairie

Escalier de la mairie
en fer forgé.

10483 Escalier de la
Mairie

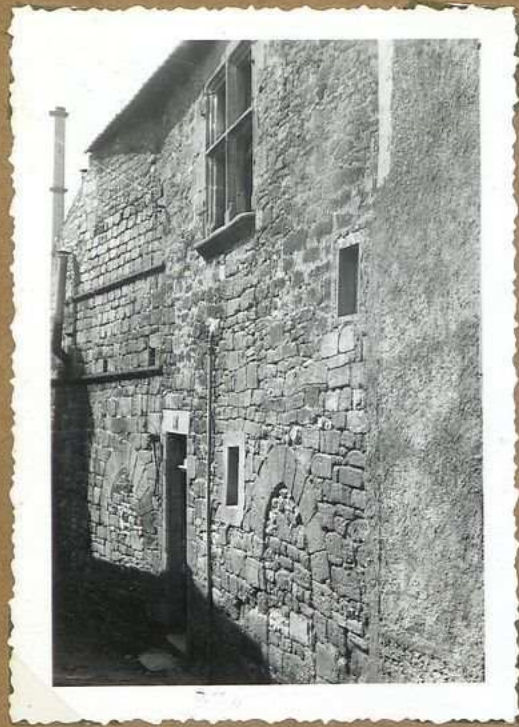
Arcades de la mairie

10484 Arcades de la
mairie

Portail de la mairie
(XVII^e).
L'hôtel de ville actuel
est l'ancien consulat
réalisé en 1527.

10485 Portail de la
mairie

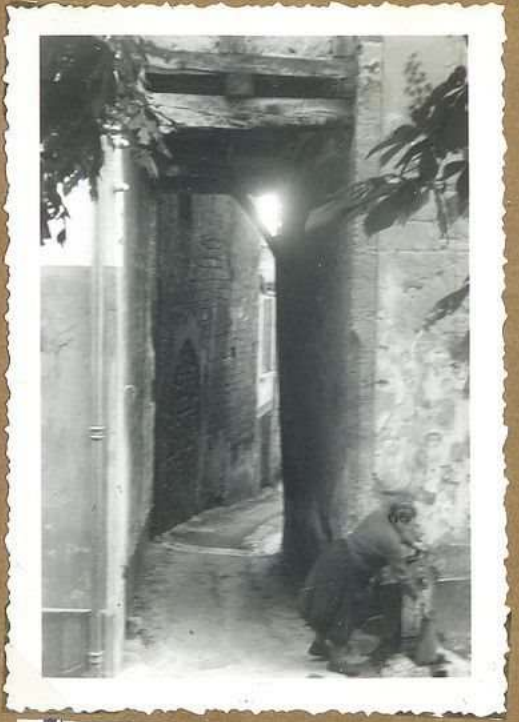
GOURDON



12352 8, Rue Soude
(Maison Massias)



12353 8, Rue Soude
(fenêtre XVI)



12354 Rue Soude
(entre place)



12355. (Maison Casagne)
Manteaux de cheminées



12356
Détail - Fenêtre Rouastie
Cheminées



12357 5, Rue Cardinal
Fenêtre

GOURDON

8, Rue Soude
 (Maison V^{ue} Massias)
 Sur la façade est de la
 maison, deux grandes
 arcades aveugles. Au 1^{er}
 étage, fenêtre XVI à croisillon
 de pierre. Deux morceaux
 de bandeau courbent à
 mi-hauteur de la façade.

12352 8, Rue Soude
 (Maison Massias)

8, Rue Soude.
 Fenêtre 1^{er} étage XVI
 à croisillon de pierre.

12353 8, Rue Soude
 (Fenêtre XVI)



12354 Rue Soude
 (entrée place)

au-dessus du N^o 2 Rue Cardinal
 Farinier.
 (Maison Casagne)
 (morceaux)
 2 manteaux de cheminée à
 crochets (XVIII) et pins divers aux
 motifs gothiques.
 L'un des manteaux présente sur la clef
 du manteau un cartouche avec l'écu
 et la date 1568. (longueur 24,80; largeur: 04,30)
 La 2^e, plus importante, présente des animaux
 en bas relief, parait plus ancienne
 (longueur 34,50; largeur 04,70)

12355. (Maison Casagne)
 Manteaux de cheminée



12356
 Détail - Fenêtres noyées
 décorées



12357 5, Rue Cardinal
 Farinier

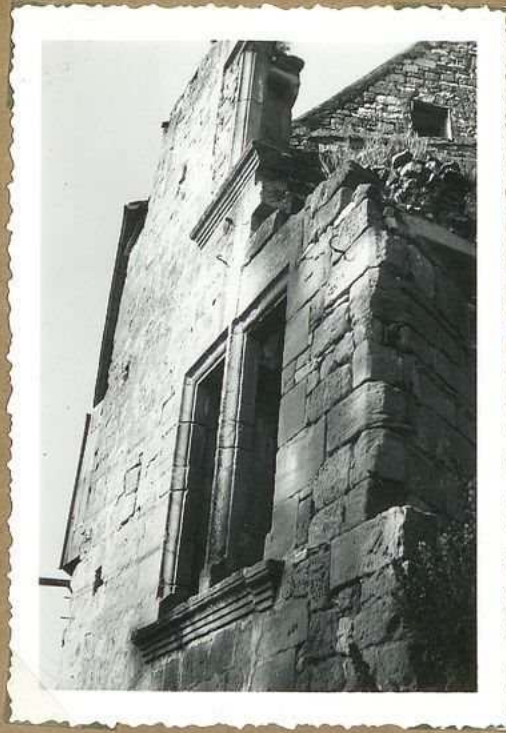
GOURDON



12358 Maison rue Filleol
cheminée intérieure
no 9



12359 Maison rue Filleol
no 5
no 5



12360 Maison rue Filleol
no 3
Rue Filleol
Marsin



12361
X Rue Marsin
sous no 9 Rue Filleol



12362 vue générale
ouest

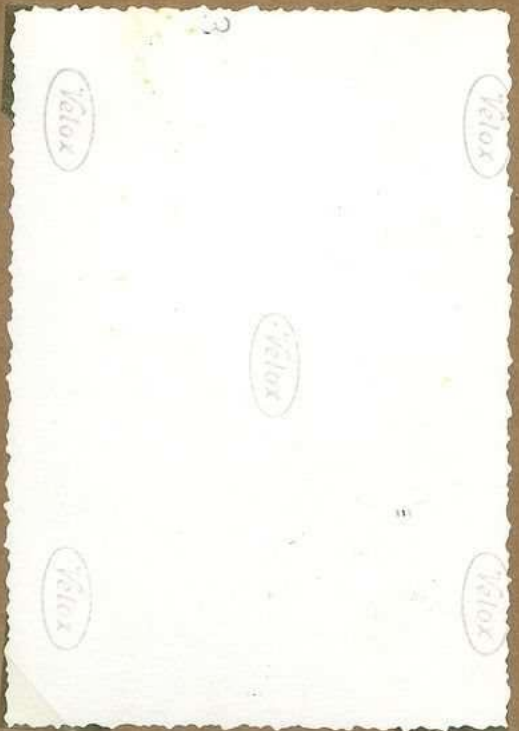


12363 le chateau
vue ouest

GOURDON

Cheminiées XVII^e
Il ne reste plus qu'une
seule des 2 cheminées
superposées. Cheminiées
XVII^e en briques avec manteau
en arse de papier

Bandeau à la hauteur du 1^{er} étage
On aperçoit les restes du lambris
d'une fenêtre aveugle en arc brisé.
La façade a subi de nombreux
renouvellements.



12359 Maison rue Filleul
N° 5

12358 Maison rue Filleul
cheminée intérieure N° 4

12360 Maison rue Filleul
N° 3 Marsin
Rue Filleul



Butte du château et Tours
de St Pierre.

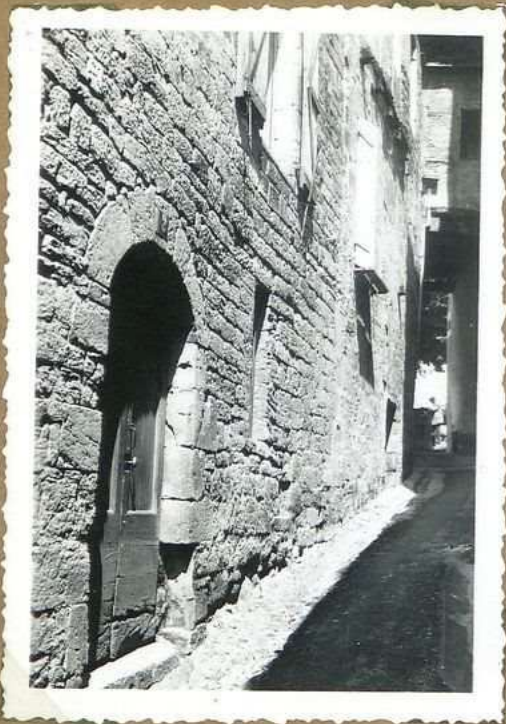


12361
X Rue Marsin
sous N° 9 Rue Filleul

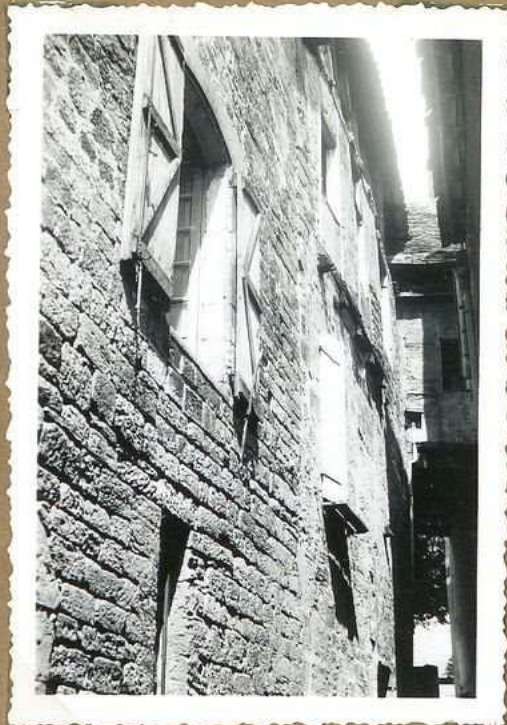
12362 vue générale
ouest

12363 le château
vue ouest

GOURDON



12344 Rue Lourde



12347 Rue Lourde



12348 Rue Lourde



12349 Maison Frey
cheminée



12350 Eglise Notre
Dame des Neiges
plaque



12351 Maison Frey
cheminée

GOURDON

Porte en arc plein
cintre.

12346 Rue Lourde

Vieille rue avec
passage sous porche.
La partie supérieure est
construite en colombage.

12347 Rue Lourde

Passage vieille rue.
La partie supérieure est
construite en colombage.

12348 Rue Lourde

8, Rue des Juifs
(Maison Trug)

cheminée, en partie ruinée, avec
manteau de bois. Au dessus en
renverse, sculpté du monogramme
du Christ. (longueur 2 m, 90, hauteur 1, 20)

12349 Maison Trug
cheminée

N.D. des Neiges.

La fontaine ruineuse
se trouve à l'entrée du chœur et
s'écoule dans le ruisseau du
Bléon, tout proche.

12350 Eglise Notre
Dame des Neiges

place de la Source

8, Rue des Juifs. (Maison Trug)

cheminée en pénétration dans
le mur, en segment de cercle
chauffé, (longueur 2 m, 60,
hauteur 1 m, 80)

12351 Maison Trug
cheminée

GOURDON



1665. Hôtel de Ville



1705 Mansie de Plagne



1693. le tour de Ville



1672 Chapelle du Majou



1704 Porte et rue du Majou



6030 Porte du Majou

GOURDON

Le vieil hôtel de ville de Gourdon
Gourdon, ville consulaire, fut jusqu'à
la Révolution administrée par 4 Consuls.
L'hôtel de ville actuel ne manque
pas de caractère avec sa halle (conservés)
et sa tour quadrangulaire. C'est
une restauration de l'ancien Consulat
effectuée au commencement du
17^e siècle. Il subsiste quelques vestiges
de la construction primitive (du 17^e siècle).

1665. Hôtel de Ville

Le manoir de Plagues
La grosse tour ronde qui
subsiste encore, était
bien plus élevée autrefois.
En 1719 noble Marie ^{de Labrousse}
de Labrousse habite
son château de Planches.
Aujourd'hui Plagues
est le siège d'un
important observatoire
météorologique.

1705. Manoir de Plagues

La tour de ville
C'est la célèbre promenade
gourdonnaise. Agréable boule-
vard qui se développe autour
de la cité. De sa partie
septentrionale on a une vue
très étendue sur la Bourianne
et le Sarladais.

1693. La tour de Ville

La chapelle du Majou
Elle est adossée au vieux rempart
près de la porte fortifiée. Ruinée
en 1562 par les protestants de Duras
avant même d'être terminée
cette chapelle fut reconstruite plus
tard restaurée au 19^e siècle.
Un grand campanile ajouré
surmonte l'entrée. A l'intérieur
belle boiseries du 17^e siècle.

1672. Chapelle du Majou

La porte et la rue des
Majous
Autrefois « porte major »
ou grande porte qui
permettait l'accès de la ville
vers l'ouest. Arc en plein
cintre parfaitement conservé.
Cette porte était munie d'un
pont levé jeté sur les
fossés qui précédait les
remparts.
La rue du Majou était
la grande rue du Majou-
age et l'on y voit encore
de nombreuses maisons
des 14^e, 15^e et 16^e siècles.

1704. Porte et rue du Majou

La porte du Majou à Gourdon
C'était autrefois la porte Major
(porte Major) ou grande porte qui
commandait l'une des entrées de
la ville. Au bas à droite on voit
encore l'énorme gond qui supportait
une puissante porte. Celle-ci
disposait d'un pont levé.

6030. Porte du Majou

GOURDON



6032 Fontaine de Font. Neuve
et lavoir



1712 Tour du Roc



6031. Fontaine de
Font. Neuve



1676 Butte du château.
Table d'orientation



1716 Tour du Roc



1666. Donjon de Boumenat

GOURDON

La fontaine Fontneuve

Petite construction du 18^e siècle au joli fronton, marqué aujourd'hui par le toit d'un lavoir.

Pendant longtemps, Fontneuve fournissait l'eau potable à la population gourdonnaise: les porteurs d'eau venaient 1 fois pour recueillir un seau d'eau sur le toit de ville et 2 fois pour le remettre sur la place St Pierre 6032

6032 Fontaine de Font. Neuve
et lavoir

La tour du Roc à Gourdon

Elle se dresse au-dessus de l'ancienne fontaine Fontneuve (à quelques dizaines de mètres).

C'est un pigeonnier seigneurial du 18^e siècle, bâti sur un escarpement rocheux

1712 Tour du Roc

Une vieille fontaine gourdonnaise Fontneuve est une petite construction du 18^e siècle près de la route de St Romain. Cette abondante source, aujourd'hui bien délaissée, alimentait pendant longtemps en eau potable une grande partie de la ville d. empl. v. notice d. dihé 6031

6031. Fontaine de
Font. Neuve

La tour du Roc

Haut pigeonnier seigneurial du 18^e siècle, près de Fontneuve

615

1716 Tour du Roc

La butte du château à Gourdon

De formidable château féodal démolit et rasé en 1619 sur l'ordre du duc de Mayenne, il ne reste que le souvenir. Sur l'esplanade occupée par l'ancienne forteresse a été installée l'une des tables d'orientation qui existent en France. De ce point s'offre au touriste un magnifique panorama circulaire

1676 Butte du château.

Table d'orientation

Le donjon de Loumenat

A quelques kilomètres de Gourdon, vers l'est, on peut voir les restes de l'ancien château de Loumenat. Au 14^e siècle ce manoir appartenait à la famille gourdonnaise d'Ingolisme. Il passa ensuite aux de Verneuil, puis aux Puget de Gourdon.

La tour, carrée à l'intérieur, est encore assez bien conservée

1666. Donjon de Loumenat

GOURDON



1697. Façade église St. Pierre



1667. Eglise St. Pierre.
Portail principal



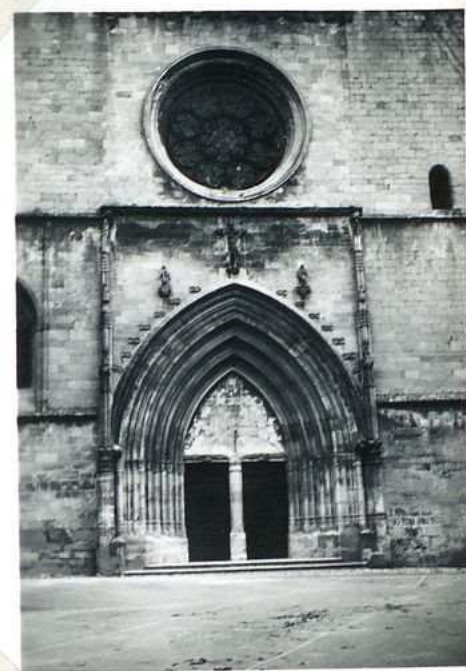
1703 Façade église St. Pierre



1708. Eglise St. Pierre. Portail sud



4374 Eglise St. Pierre
le chœur



4396 Eglise St. Pierre.
Portail principal

GOURDON

L'église St Pierre
Construction des 14^e et
15^e siècles qui domine
la ville de 22 deux
tours hautes de 35m.
entre les 2 tours ligne de nivellement
à 16' siècle
Classée comme monu-
ment historique en 1906
Nef unique à 4 travées, de
type laupiedoisien. Abside
polygonale dont les hautes
baies gothiques ont conservé
quelques restes d'anciennes
vitraux. L'église St Pierre
de Gourdon appartenait
au chapitre des Vigans des
1143

1697. Façade église St Pierre

L'entrée principale
Le grand portail de St Pierre
à Gourdon
De ses deux tours carrées
l'église St Pierre domine Gourdon
et les environs. C'est une ancienne
église paroissiale, bâtie aux 14^e
et 15^e siècle et dépendant de la collégiale
du Vigan. Ci. contre le portail
ogival de St Pierre
est le portail ouest (14^e s) dont les voûtes
sont recues sur des colonnettes surmontées
de chapiteaux
Piliers d'encadrement à pinacles.

1667. Eglise St Pierre.
Portail principal

L'église St Pierre
Construction des 14^e et 15^e siècles
qui domine la ville de 22 deux
tours hautes de 35m. entre
les deux tours ligne de
nivellement de 16^e siècle
Classée comme Monument
historique en 1906.
Nef unique à 4 travées
de style laupiedoisien. Abside
polygonale dont les hautes
baies gothiques ont conservé
quelques restes d'anciennes
vitraux.
L'église St Pierre de
Gourdon appartenait au
Chapitre des Vigans des
1143

1703 Façade église St Pierre

Le portail sud de
St Pierre
De même style que
le portail principal
(ouest), peut être un
peu plus ancien que
ce dernier

1708. Eglise St Pierre. Portail
sud

L'église St Pierre: Le chœur
Hautes baies ogivales
portant des restes de
vitraux du 14^e siècle
Le baldaquin du maître
autel est de construction
restant du 19^e siècle

4374 Eglise St Pierre
Le chœur

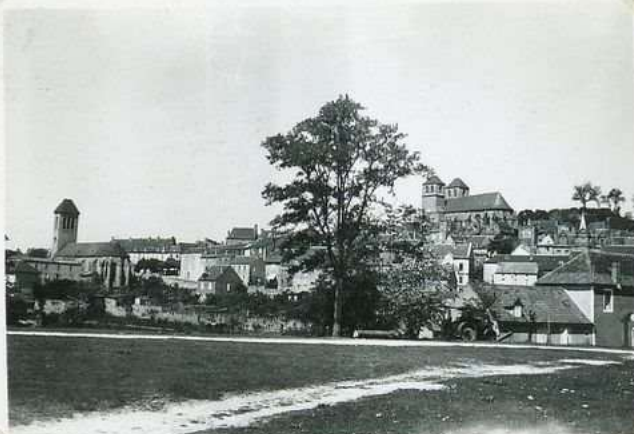
L'entrée principale de
l'église St Pierre
C'est le portail ouest
(14^e s) dont les voûtes
sont recues sur des colonnettes
surmontées de chapiteaux
Piliers d'encadrement
à pinacles

4386 Eglise St Pierre.
Portail principal

GOURDON



1691. Vue générale



1692 Vue générale



1691 bis. Vue générale



1690 La Sous. Préfecture



1664 L'arbre rond



1690 bis La Sous. Préfecture

GOURDON

Vue générale de Gourdon

172

1691. Vue générale

Gourdon. Vue générale

613

1692 Vue générale

Gourdon; vue générale

613

1691 bis. Vue générale

La Sous-Préfecture
Construite au 18^e siècle retouchée
au 19^e siècle. Série de
fenêtres à la Mansart.

1690 La Sous-Préfecture

^{L'Arbre rond}
~~Les vieux arbres du Quercy~~
La célèbre promenade du "Tour de
ville", à Gourdon, comportait jadis
un grand nombre de vieux ormeaux.
Ils ont été remplacés par de jeunes
platanes. Seul "l'Arbre rond",
plusieurs fois séculaire, conserve encore
une belle vitalité!

1664 L'arbre rond

La Sous-Préfecture
Maison du 18^e siècle
rebâtie au 19^e avec fenêtres
à la Mansart

1690 bis La Sous-Préfecture

GOURDON



1709 Fenêtre géminée XVI^e
Rue Zig-Zag



1682 Porte Renaissance
et fenêtre. Rue Zig-Zag.



1709 bis Porte et fenêtre
géminée. rue
Zig-Zag.



1681. Mon^u XV^es. Rue des Hayes
1681



6036. Mon^u Cavaignac
la porte
(la case)



4387 Mon^u Cavaignac
la porte

GOURDON

Le vieux Gourdon
 La rue du ^{d. sup. pl.} Mayou était la grande Rue au Moyen-âge; elle a conservé de nombreux édifices des 14^e, 15^e et 16^e siècles. A droite en montant, à la naissance de la rue Zig-Zag on remarque une porte du 16^e siècle surmontée d'une belle fenêtre géminée.

1709 Fenêtre géminée XVI^e

Rue Zig-Zag

La porte Renaissance de la Rue Zig-Zag
 Porte en arc de plein cintre dont le fronton s'embellit de 2 arcades en plein cintre géminées. Les piédroits de cette porte sont malheureusement bien mutilés.

1682 Porte Renaissance et fenêtre. Rue Zig-Zag.

Une ancienne porte
 C'est ^{d. sup. pl.} une belle porte Renaissance surmontée d'une baie géminée
 rue Zig-Zag

1709 la Porte et fenêtre géminée. Rue

Zig-Zag.

Une maison 18^e siècle
 L'ancienne grande rue gourdonnaise du Moyen-âge, la rue du Mayou, offre sur ses parois plusieurs maisons des 14^e, 15^e et 16^e siècles. Vers le milieu de cette rue, la maison d'Anglais (importante famille de l'ancien régime) a conservé une belle façade: grands arcades ogivales au rez de chaussée, fenêtre de la fin du 18^e siècle au 1^{er} et au 2^e étage.

1681. M^{on} XV^e s. Rue du Mayou

1681

La maison Cavaignac à Gourdon

C'est la maison natale de ^{qui vota le 10 août de l'an II} Jean Baptiste Cavaignac ^{qui joua, en} Quercy, un rôle important au moment de la Révolution. ^{Son fils fut le général Louis Eugène Cavaignac}
 La porte d'entrée ^{artistiquement} sculptée fait l'admiration des visiteurs et classée comme M. H.

6036. M^{on} Cavaignac

FM 0647

La maison Cavaignac
 C'est la maison natale de ^{qui vota le 10 août de l'an II} Jean Baptiste Cavaignac ^{qui joua, en} Quercy, un rôle important au moment de la Révolution. ^{Son fils fut le général Louis Eugène Cavaignac}
 La porte d'entrée (17^e s) est classée comme Monument historique

4387 M^{on} Cavaignac la porte

GOURDON



10461 Chapelle N. D. du Major
vue ouest



10462 Chapelle N. D. du Major
Tableau bois



10463 Chapelle N. D. du Major
pinacle au-dessus de la porte



10464 Chapelle N. D. du Major
Tableau bois



10465 Chapelle N. D. du Major
Autel.

GOURDON

Chapelle N.D. du Major.

Chapelle érigée au XVI,
de suite en 1562, restaurée
au XIX dans un style
pseudo-ogival.

Aut de pèlerinage, elle
possède une Vierge ancienne
et des boiseries du XVIII.

10461 Chapelle N.D. du Major
vue ouest

Tableau de bois
XVIIIe.

S^t Luc et le boeuf,
l'un des quatre évangélistes.

10462 Chapelle N.D. du Major
Tableau bois

Campanile avec
pinacle de style
pseudo-ogival (restauration
du XIXe)

10463 Chapelle N.D. du Major
pinacle au-dessus de la porte

Boiserie XVIIIe

S^t Luc

10464 Chapelle N.D. du Major
Tableau bois

Autel de N.D. du Major

Niche avec Vierge à l'enfant
en pierre.

10465 Chapelle N.D. du Major
Autel.

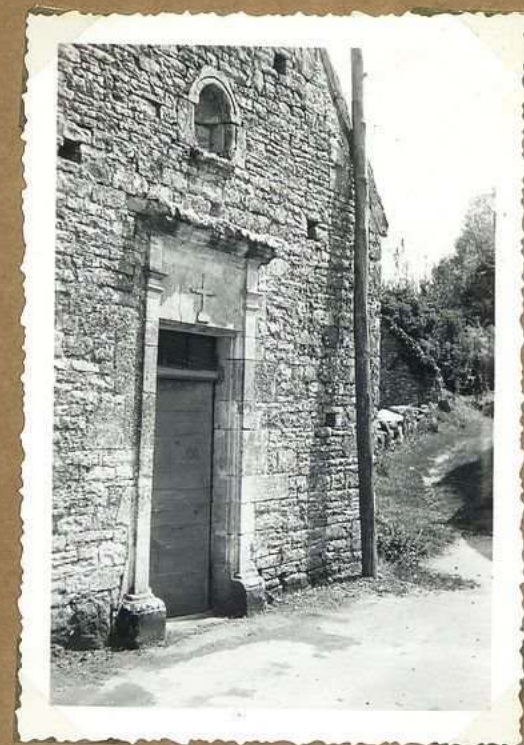
GOURDON



10446 Eglise St. Simeon,
detail de la chaise



10447 Eglise St. Simeon
la chaise



de la
10448 Eglise Pontade
la porte



10449 Maison ancienne
près de N. D. des Neiges (sud)



10450 Chapelle de la
Maladrenie, Le benitio



10451 Maison ancienne
près de N. D. des Neiges (sud)

GOURDON

Chaire sculptée XVII^e
Soutenue par la statue
d'Hercule agenouillé, vêtu
de la peau de lion.

Détail de la chaire XVII^e (M14)
Ensemble l'ouffu et léger à la fois,
de panneaux, de rinceaux, de fises,
de cordons, de moulures....

Eglise de la Fontade
Construction rectangulaire
constante de linéaires plats avec
bordure de pierres plates.
Porte XVII^e surmontée
d'une petite niche.

œuvre du sculpteur goudonnais
Jean Tournier. Le panneau central
représente le Christ enseignant.

10447 Eglise St. Simeon
La chaire

de la
10448 Eglise Fontade
La porte

10446 Eglise St. Simeon,
détail de la chaire

Maison Prady,
pittoresque maison en bordure
du Bléon avec galerie couverte
en encorbellement.

Chapelle de la Galadrie
Ancienne chapelle de
Lépreux. Bénitier au pied
(hauteur 0m,98.)
La vasque mesure environ
0m,32 x 0m,32. 3 figures
(têtes) sont sculptés dans la
pierre.
Un cœur et une croix
sont gravés dans le
piédestal.

Maison Prady.

10449 Maison ancienne
près de H. D. des Neiges (sud)

10450 Chapelle de la
Galadrie, Le bénitier

10451 Maison ancienne
près de N. D. des Neiges (sud)

GOURDON



10458 Eglise St Pierre
le chœur



10459 Eglise St Pierre
le binitier



10460 Eglise St Pierre
Portail dans la chapelle

GOURDON

Eglise St Pierre
Plat de polygonale avec
hautes baies ogivales,
ayant conservé des fragments
de vitraux du XIV^e.

10458 Eglise St Pierre
le chœur

Bénitiers
Ouv^{re} du portail haut
bénitiers de 1534 (M.H)
supporté par une coriatide.

10459 Eglise St Pierre
le bénitiers

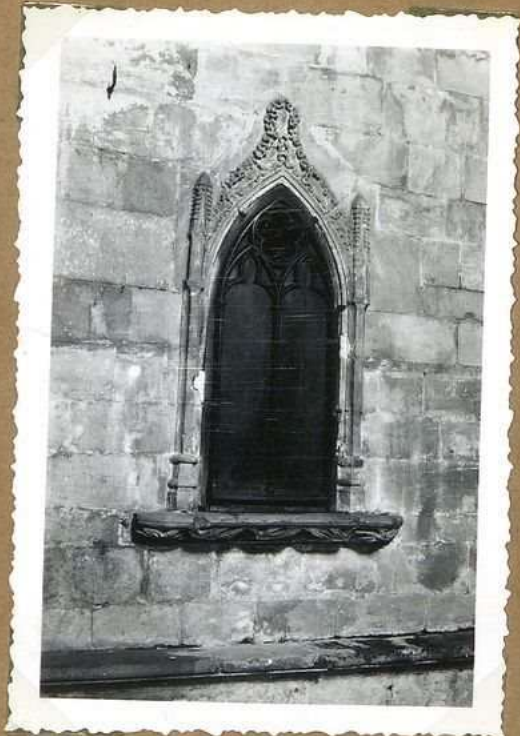
Portail de la
chapelle (style rayonnant)

10460 Eglise St Pierre
Portail dans la chapelle

GOURDON



10452 Eglise de St Pierre
Panneau bois du chœur



10453 Eglise de St Pierre
Crédence (2e chapelle)



10454 Eglise de St Pierre
Panneau bois du chœur



10455 Eglise St Pierre
Tableau bois



10456 Eglise St Pierre
Crédence (1e chapelle)
piscine



10457 Eglise St Pierre
Tableau bois

GOURDON

Panneau des chœurs.
Les Boisées qui font le tour
du chœur offrent des scènes de
la vie de la Vierge.

Les armoirs du Pape
Clément IX (1667-69) permettent
de dater ces boisées.

10452 Eglise de S^t Pierre
Panneau bois du chœur

Crédence 3^e chapelle
(style rayonnant)
(côté évangile)

10453 Eglise de S^t Pierre
Crédence (3^e chapelle)

Boisées du chœur
Scènes de la vie de la
Vierge. (côté épître)

10454 Eglise de S^t Pierre
Panneau bois du chœur

Tableau boiserie
1^{re} chapelle épître
Scène de la Visitation

10455 Eglise S^t Pierre
Tableau bois

Piscine (1^{re} chapelle)
avec arc trilobé.
(côté évangile)

10456 Eglise S^t Pierre
Crédence (1^{re} chapelle)

Tableau boiserie
1^{re} chapelle épître.
Scène de l'Annonciation.

10457 Eglise S^t Pierre
Tableau bois

GOURDON



1698. Eglise N. D. des Neiges
le portail



1678. Bas-relief au-dessus
de la porte N. D. des Neiges 6



1701 Eglise N. D. des Neiges



1700 Eglise des Cordeliers



1677 Moulin Prady



1705. Eglise des Cordeliers
Baptême baptifère

GOURDON

Le portail principal de la chapelle
de Notre Dame des Neiges

Ce portail du 17^e siècle est encadré
par 2 colonnes à chapiteau supportant
une frise de marbre sur laquelle on lit
une inscription latine et la date 1646.
Au dessus de la frise une ouverture
à meneaux et un fronton demi-circulaire
orné au centre par un écusson.

1648. Eglise N. D. des Neiges
le portail

Le bas-relief de la chapelle
Notre Dame des Neiges

Ce bas-relief placé au-dessus
de la porte latérale comprend
4 personnages et porte la date
de 1652.

Des interprétations diverses
ont été présentées au sujet
de ce bas-relief. Les personnages
représentés dans ce bas-relief

1678. Bas-relief au-dessus
de la porte N. D. des Neiges

La chapelle de N. D. des Neiges
La chapelle de N. D. des
Neiges se dresse sur les
bords du Bleau à quelques
centaines de mètres au sud
de Gourdon. De l'ancienne
église dont il est fait
mention en 1323 il ne
reste que l'abside voûtée
en cul-de-four. La
chapelle de N. D. des
Neiges subit d'importantes
transformations en 1646.
Notre Dame des Neiges est
toujours le siège d'un
pèlerinage célèbre.

1701 Eglise N. D. des Neiges

L'église des Cordeliers
Construite au début du
17^e siècle, nef unique à
4 travées de style gothique pur
et nef absidiale polygonale à
sept pans. A l'extérieur
l'église est soutenue par
des contreforts massifs. A
l'intérieur et au-dessus
magnifique. Le baptême
est divisé en 13 arcatures
où figurent le Christ et
les apôtres.
L'église des Cordeliers fut
restaurée en 1874. Le clocher
est une création de 1904.
Ce précédent clocher construit
après la Révolution ne servait
qu'à une tour de vigie.
sur la route de la sacristie

1700 Eglise des Cordeliers

Vieilles maisons du Quercy
La maison Prady

L'une des plus curieuses est la
maison Prady située près de Gourdon,
sur les bords du Bleau.

De récentes transformations ont
laissé subsister dans la vieille
habitation les tourelles et les
balcons en encorbellement.
Construction ancienne qui présente
de nombreuses particularités

1677 M^{ou} Prady

Le baptême des Cordeliers
Belle œuvre en pierre du
14^e siècle de forme polygo-
nale, divisé en 13 arcatures
portant chacune un
personnage en bas-relief:
le Christ et les 12 apôtres.

1375. Eglise des Cordeliers
Baptême baptistère

GOURDON



1713 Eglise de St Simeon



4373 Eglise de St Simeon
(chaire à prêcher)



1713 bis Eglise de St Simeon



1706 Eglise de Nouilhac



1710. Eglise de Nouilhac



1710 bis Eglise de Nouilhac

GOURDON

L'église de St Simeon
 C'est une construction moderne
 sur l'emplacement de l'ancienne église dont
 on n'a conservé que le
 clocher. Magnifique
 chaire sculptée en
 bois du 17^e siècle. « ses ornements
 sont si légers et si
 fins, qu'ils ont l'air
 et une vie sainte »
 a écrit le guide
 * sculpteur gourdonnais,
 Jean Courmier

1713 Eglise de St Simeon

La chaire à prêcher de
 l'église St Simeon
 Magnifique chaire sculptée
 en bois, du 17^e siècle, sousti-
 mée par la statue d'Hercule
 agrippé.
 La chaire de St Simeon,
 qui, avant la Révolution
 se trouvait dans l'église
 de Cordeliers, serait
 l'œuvre du maître
 sculpteur gourdonnais,
 Jean Courmier

4373 Eglise de St Simeon
 (chaire à prêcher)

L'église St Simeon
 Construction moderne
 sur l'emplacement de
 l'ancienne église dont on
 n'a conservé que le clocher.
 Magnifique chaire sculptée
 en bois du 17^e siècle œuvre du
 sculpteur gourdonnais
 Jean Courmier
 d. impl. r. notice & photo

1713 bis Eglise de St Simeon

La vieille église de Prouilhac
 Certaines parties remontent
 au 14^e siècle.
 L'abside d'aspect
 roman a été remaniée
 aux 15^e et 18^e siècles
 le clocher quadran-
 gulaire s'élève sur
 la croisée. Les
 ouvertures sont gothiques

1706 Eglise de Prouilhac

L'église de Prouilhac
 église gothique dans son
 ensemble. Clocher carre
 sur le transept; abside
 d'aspect roman; haies à
 arc tiefle 14^e siècle.
 L'église de Prouilhac
 est l'objet de restaurations
 et de restaurations aux
 15^e et 18^e siècles

1710. Eglise de Prouilhac

L'église de Prouilhac
 église de plan croisé.
 me dont certaines parties
 sont du 14^e siècle. Base
 gothique. Clocher
 quadrangulaire sur
 la croisée. L'abside
 romane a été l'objet
 de restaurations aux 15^e et
 18^e siècles.
 Vue côté ouest.
 v. notice & photo

1710 bis Eglise de Prouilhac

GOURDON



1672 Hôpital - hospice



6034. Boulevard. A-Briaud



1673 Collège moderne des jeunes filles



1688 Rue Gambetta et église des Cordeliers



1695. Gourdon, centre de la ville



1694 Butte de l'eau et la pierre de la pierre

GOURDON

Gourdon: l'Hôpital. hospice

378

1674 Hôpital. hospice

Gourdon: Boulevard Aristide Briand

6034

6034. Boulevard. A. Briand

Gourdon. Le collège moderne de jeunes filles

378

1673 Collège moderne des jeunes filles

Gourdon: Eglise des Cordeliers et Rue Gambetta

9

1688. Rue Gambetta et église des Cordeliers

Gourdon: Centre de la ville

615

1695. Gourdon. Centre de la ville

S^t Pierre et la butte au château
S^t Pierre domine toujours la ville de ses 2 tours. Bout à côté l'imposante butte rocheuse sur laquelle, pendant de longs siècles, s'appuya la redoutable forteresse royale dont il reste aujourd'hui très peu de traces

1694 Butte du château et tours S^t Pierre

GOURDON



1687 Restes du Monastère
des Clarisses



1671 Ancien hôpital



1687 bis Restes du Monastère
des Clarisses



1675 Ancien puits des
Clarisses



1668. Chapelle de la Maladerie



1715 Ancien puits des
Clarisses

GOURDON

Le vieux Gourdon
 Dans le Quartier S^t Siméon
 s'élèvent encore d'importants restes
 du monastère des Clarisses fondé
 vers 1300 par Fayts de Chénine
 veuve de Fortanier III de Gourdon
 d-empl^o annulé

1687 Restes du Monastère
 des Clarisses

L'hôpital de St Siméon
 Héritait de ^{le 11^e siècle} ~~le 13^e siècle~~
 Quelques salles ^{restes} ~~restes~~ très an-
 ciennes. Les bâtiments à fenêtres
 à la Mansart sont des refectives
 du 18^e siècle

1671 Ancien hôpital

L'ancien couvent des Clarisses
 De et important établissement fondé
 au commencement du 13^e s. par
 Fayts de Pheludes, veuve du seigneur
 Fortanier III de Gourdon, il reste
 un bâtiment très de l'ancien portant
 quelques fenêtres Renaissance.
 Après la Révolution, le monastère
 des Clarisses servit comme magasin
 de blé et comme prison de femmes

1687 bis Restes du Monastère
 des Clarisses

Le puits des Clarisses
 d-empl^o

1675 Ancien puits des
 Clarisses

La chapelle de la Maladrerie à Gourdon
 Cette modeste chapelle se
 trouve à la bifurcation des routes
 de Tournai et de Cahors. C'est
 une construction du 14^e siècle
 remaniée depuis, ancien oratoire
 de la leproserie gourdonnaise
 À la Révolution, cette chapelle fut vendue
 comme bien national à J. B. Delcamp, plus tard
 marié de Gourdon. Ce magistrat ^{originaire}
 de Paris, de la chapelle un lieu de sépulture
 pour lui et ses descendants

1668. Chapelle de la Maladrerie

L'ancien puits des Clarisses à Gourdon
 Le monastère des Clarisses fondé
 vers 1300 par Fayts de Chénine
 veuve du seigneur Fortanier de
 Gourdon était alimenté en eau
 potable par un puits très abondant
 À cause des dangers qu'il présentait
 l'orifice de ce puits fut fermé
 il y a quelques années

1715 Ancien puits des
 Clarisses

GOURDON



10428 Eglise des Cordeliers
abside



10429 Eglise des Cordeliers
vue est.



10430 Eglise des Cordeliers
choeur



10431 Portail



10432 Eglise des Cordeliers
Baptistère (M.H.)



10433 Eglise des Cordeliers
Boiserie des Chaises

GOURDON

Abside polygonale
à 7 pans avec contreforts
murs (fin du x^{ve})

Vélox

Vélox

10428 Eglise des Cordeliers
abside

Eglise des Cordeliers.

Abside polygonale à 7 pans.
Contreforts muraux. nef unique à
4 travées, dont les nervures de voûte
reposent sur des colonnes engagées et
tronquées. Clocher moderne.

Vélox

Vélox

10429 Eglise des Cordeliers
vue est.

Le chœur (fin du xⁱⁱⁱe)

Les ogives retombent
sur des colonnettes engagées
et tronquées.

Vélox

Vélox

10430 Eglise des Cordeliers
chœur

Portail à voussures
ogivales, retombant sur
des colonnettes, ornées
de petits chapiteaux.

Vélox

Vélox

10431 Portail

Cuve baptismale en pierre du x^{ixe} ou du
début du x^{ve} (M.H.). De forme polygonale,
elle est divisée en 13 arcatures trilobées où
sont figurés le Christ béni et les
12 apôtres.

Vélox

Vélox

10432 Eglise des Cordeliers
Baptistère (M.H.)

L'église des
Cordeliers est une ancienne
chapelle de couvent.

Ceci explique la présence
de la boiserie à claire-voie
dite "boiserie des Clarisses".

Vélox

Vélox

10433 Eglise des Cordeliers
Boiserie des Clarisses

GOURDON



10506 Portail, rue petit
château Nord



10507 Puits - Rue Colonel
Taillade



10508 Portail, rue petit
château sud
entre rue Marin



10509 Château de Plagne
vue ouest



10510. Château de Plagne
cheminée de la tour



10511 rue Parquemeniers
Porte : 1762

GOURDON

Rue du Petit Château.

Facade Nord, arc
sphaéroïde en arc de
pauvre.

10506 Pontail, rue petit
château Nord

Puits s, Rue du Colonel
Taillade.

Puits public,
construction XVIII^e.

10507 Puits - Rue Colonel
Taillade

Rue du Petit Château.

Facade sud. Le mur
au dessus de l'arc
s'élève, de ce côté, sur une
fronton de bois.

10508 Pontail, rue petit
château sud
entre rue Marin

Château de Plagne

Fenêtre peinte (XVII^e?)
linteau monolithe.
L'arc des 2 ouvertures
est unie.

10509 Château de Plagne
vue ouest

Château de Plagne.

Cheminée XVIII^e en marbre
monolithe (largeur 1m,30; hauteur
1m,45 environ) Pieds droits marbrés.

10510. Château de Plagne
cheminée de la tour

Porte XVIII^e
Rue Parquassiniens
Porte 1762. Le linteau
est sculpté de deux
volutes. Au-dessus,
falcette avec rangée de
dentelures.

10511 rue Parquassiniens
Porte: 1762

GOURDON



10497. Maison Carvignac
+ partie autre maison de l'ouest



10498. Maison Carvignac
la porte



10499. Maison Carvignac
ensemble de la maison

GOURDON

Maison Caraignac et
Maison avoisinante
(couverture tuiles plates
avec bordure, tuiles méca-
niques)

10497. Maison Caraignac
+ partie autre maison à l'ouest

8, rue de la République
-
Porte de la maison
Caraignac depuis sa
restauration. (XVII^e)

10498. Maison Caraignac
la porte

Maison Caraignac
(façade)

10499. Maison Caraignac
ensemble de la maison

GOURDON



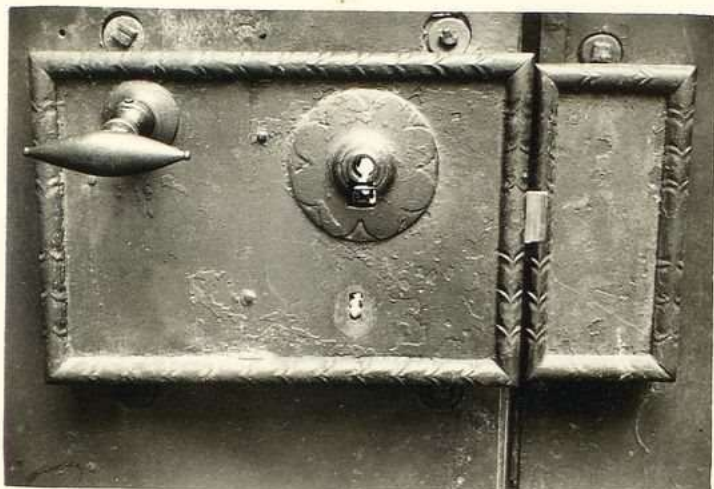
10492 Maison Malleville
Le Portail



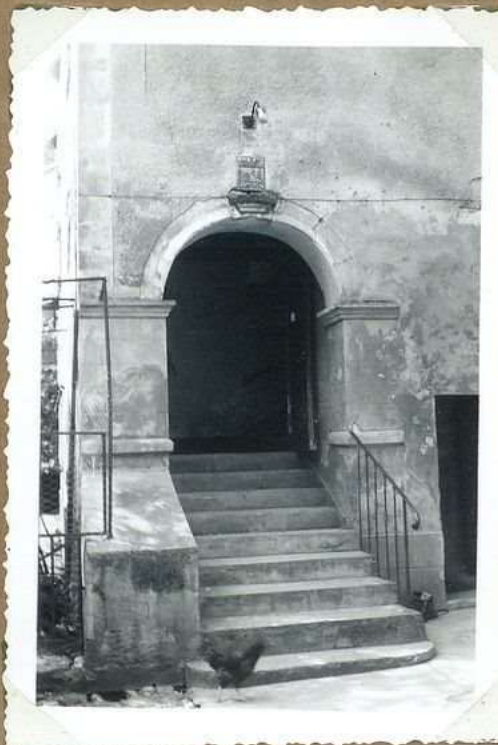
10493 Maison Malleville
Cave voûtée



10494 Cheminée de Cham-
bre (Maison Malleville)



10495 Maison Malleville
Serrure



10496 Maison Malleville
Escalier d'entrée

GOURDON

12, rue Bertrands de Gourdon
(Maison Malleville)
Maison bourgeoise XVIII^e avec porche
d'entrée et cour intérieure

Vélox

Vélox

10492 Maison Malleville
Le Porche

12, rue Bertrands de
Gourdon.
Cave voûtée en
berceau de la maison
Malleville

Vélox

10493 Maison Malleville
Cave voûtée

12, Rue Bertrands de Gourdon.
Cheminée en bois avec panneaux
en bois sculpté. Coquille sculptée sur le
manteau. (largeur 1m, 90; hauteur
1m, 28). La porte de la cheminée
est cloutée.

Vélox

10494 Cheminée de Cham-
bre (Maison Malleville)

12, Rue Bertrands de Gourdon.
Très belle serrure en fer forgé avec
ornementation sur le ponton de la serrure
elle-même et de son gâche.

serrure : 0m, 35 x 0, 24

gâche : 0, 11 x 0, 24

La poignée est située dans la partie
supérieure gauche.

10495 Maison Malleville
Serrure

12, Rue Bertrands de Gourdon.

Maison bourgeoise XVIII^e
Porte d'entrée en berceau avec
éca portant la date 1698.

Sur la façade est
s'ouvrent 3 arcades et 2
sur la façade ouest.
A signaler 2 pan de bois sur
façade est.

Couverture en tuiles plates
avec sculptures, en bordure,
de tuiles mécaniques.

10496 Maison Malleville
Escalier d'entrée

GOURDON



10475 Maison de l'archiprêtre
sud-est



10476 Maison de l'archiprêtre
cheminée bois



10477 Maison de l'archiprêtre
facade est



10478 Maison de l'archiprêtre
détail de la facade



10479 Maison de l'archiprêtre
est
4, Rue Cardinal Farina



10480 Maison de l'archiprêtre
autre détail

GOURDON

4, Rue du Cardinal
Farinier

On aperçoit sur la façade
de cette ancienne demeure
de nombreux ornements
aveugles ainsi que des restes
de bandeaux. A signaler
le conduit apparent d'une
cheminée et sous les
roublis, des arcatures à
remplage trilobé.

10475 Maison de l'archiprêtre
sud-est

4, Rue du Cardinal Farinier

cheminée en bois XVIII^e (Louis XVI)
avec pieds droits cannelés.

Au dessus du manteau, garni
d'une rangée de dentails, les boiseries
encadrent une scène de chasse

10476 Maison de l'archiprêtre
cheminée bois

4, Rue du Cardinal
Farinier

Moine des Cordeliers de
Gourdon et général de
l'ordre au début du XIV^e

Ensemble de la façade
Est avec nombreux
arcades et ouvertures
renouées.

Belle série de remplages
trilobés sous les toits.

10477 Maison de l'archiprêtre
façade est

4, Rue du Cardinal
Farinier.

Restes d'une fenêtre
géminée avec fines
colonnelles (XIV^e). La partie
supérieure avec les remplages
a disparu. A remarquer
le bandeau qui continue le
larmier

10478 Maison de l'archiprêtre
détail de la façade

4, Rue du Cardinal Farinier

Aujourd'hui presbytère depuis le XV^e.
La bâtisse actuelle est une reconstruction
de 17 (1607). On aperçoit sur la
façade le remaniement des différents
arcades et bois.

10479 Maison de l'archiprêtre
est

4, Rue Cardinal Farinier

4, Rue du
Cardinal Farinier.

Bois géminés (XIV^e)
avec fines colonnettes;
la partie supérieure des
remplages a disparu.

10480 Maison de l'archiprêtre
autres détails

GOURDON



10486 Maison de la ville
Rue d'agnone. facade sud



10487 Maison de la ville
facade est
anse de panier



10488 Maison de la ville
Arche est



10489 Chateau de Louvesat
chateau de pierre



10490 Tour du Roc

FM 0661



10491 Chateau de Louvesat
cheminee

GOURDON

"Maison de la ville"
Rue Amable Laganne
Celle maison comporte
une série de 3 portes avec
des forçus d'arc différents
Porte arc plein cintre
(face sud.)

10486 Maison de la ville
Rue Laganne - Arc de Nord

"Maison de la ville"
Porte en anse de panier
(façade est)

10487 Maison de la ville
façade est
anse de panier

"Maison de la ville"
Porte en arc brisé
chaufourné, appareillé.

10488 Maison de la ville
Arc de est

Château de Louvesat
Fragment de liéteau avec
moultures gothiques de l'ancienne
tour détruite (longueur 1m.)

10489 Château de Louvesat
liéteau de pierre

Tour du Roc
Ancien pigeonnier
de pierre construit sur un
escarpement rocheux.
Porte côté ouest sur terrasse,
avec escalier d'accès.
4 fenêtres, côté est.
Toit pointu couvert de
tuiles plates.

10490 Tour du Roc

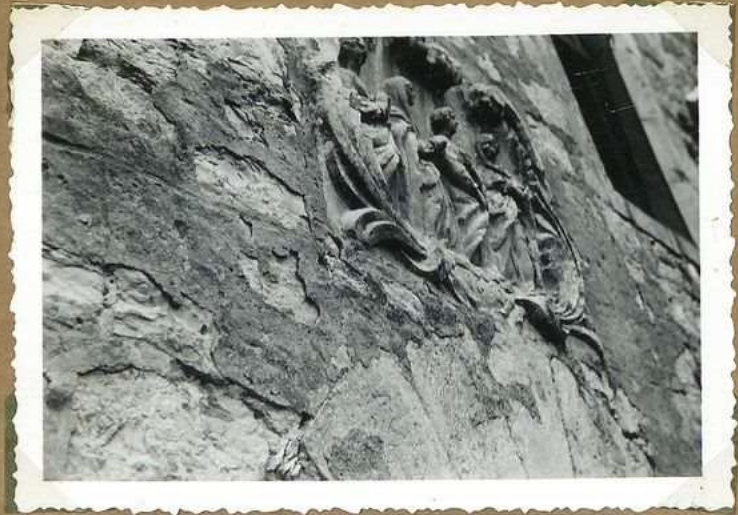
Cheminée de la tour.
Cheminée avec ornements
appareillés sur consoles (XVIII^e)
largeur 1m,30
hauteur 1m,45.

10491 Château de Louvesat
la cheminée

GOURDON



10440 Eglise N. D. des Neiges
abside



10441 Eglise N. D. des Neiges
(motif classé)



10442 Eglise N. D. des Neiges
Vierge en bois



10443 Eglise N. D. des Neiges
vue est



10444 Eglise N. D. des Neiges
le portail



10445 Eglise N. D. des Neiges
l'autel

GOURDON

N.D. des Neiges.
De l'église primitive
restant en 1546 il ne
subsiste que la plus fine
l'abside, voûtée en cul de
four et couverte de tuiles
plates.

10410 Eglise N.D. des Neiges
abside

En dessus de la porte latérale :
quatre personages sur une pierre sculptée
de 1652 (I.S.), vraisemblablement
d'un côté, la Vierge et St Joseph, de l'autre
St Elizabeth et St Zacharie

10411 Eglise N.D. des Neiges
(motif classé)

Boiserie représentant
une Assommoir de la
Vierge, entourée de quatre
anges.

10412 Eglise N.D. des Neiges
Vierge en bois

Eglise N.D. des Neiges
—
Abside orientée au Sud.
Clocheton au Nord.

10413 Eglise N.D. des Neiges
vue est

Portail ouest XVIII^e
daté de 1646 sur sa frise
Le portail et la boiserie tout
circonvois à l'I.S.

10414 Eglise N.D. des Neiges
le portail

Beau vitrail du sculpteur gourdonnais
Jean Tournier (1698) : scènes de la vie de la
Vierge. Les peintures de l'abside sont modernes
XIX^e. La Vierge surmontant le tabernacle
daté du XVI^e siècle.

10415 Eglise N.D. des Neiges
l'autel

GOURDON



10434 Eglise de Prunilhac
choeur



10435 Eglise de Prunilhac
vue nord-ouest



10436 Eglise de Prunilhac
chapelle ouest.



10437 Eglise de Prunilhac
chapelle est.



10438 Eglise de Prunilhac
colonne gothique de choeur



10439 Eglise de Prunilhac
Cul. de lampe de choeur

GOURDON

Eglise de Prunilhac

Chœur avec voûte à liernes et ténorons. L'église primitivement orientée à l'Est ce qui lors de son remaniement prend une orientation Nord.

10434 Eglise de Prunilhac
chœur

Eglise de Prunilhac.

Plan cruciforme, clocher sur la croisée. Abside primitive avec contreforts orientée au Nord (à l'origine à l'Est) la croisée est voûtée d'arêtes.

10435 Eglise de Prunilhac
vue nord-ouest

Chapelle Ouest
voûtée en berceau

10436 Eglise de Prunilhac
chapelle ouest.

Chapelle Est.

Rétable XVII^e avec colonnes torsées.

10437 Eglise de Prunilhac
chapelle est.

Eglise de Prunilhac.

Base de colonne de l'arc triomphal avec moulures goblées. La partie supérieure est sculptée (chapiteau à figure d'un animal) XV^e

10438 Eglise de Prunilhac
colonne gothique du chœur

Cul de lampe du chœur avec animal sculpté (un mouton sans doute).

10439 Eglise de Prunilhac
cul. de lampe du chœur

GOURDON



10500 Tour d'Alfort
vue sud



10501 Tour d'Alfort
vue nord-ouest



10502 Tour d'Alfort
nord



10563 Château de Redoules
est



10504 Tour d'Alfort
est



10505 Tour d'Alfort
détail côté nord

GOURDON

Tour d'Alfort
bue sud.

2 bandeaux courent
sur les 4 faces de la tour.
Couvertures tuiles plates
avec bordure en pierres plates.

10500 Tour d'Alfort
rue sud

Tour d'Alfort au
de Picatal
bue N.O.

10501 Tour d'Alfort
rue nord-ouest

Tour d'Alfort. N.

face Nord.
A la base porte en arc
brisé avec clous.

A rétages différents
fenêtres finies aveugles,
surmontées d'un quadrilobe
Entre les deux, petite
fenêtre trilobée.

10502 Tour d'Alfort
nord

Tour d'Alfort.
face est.

Petite fenêtre trilobée.
Plus bas archère cruciforme
A la partie supérieure
merlons aveugles (aucun
machicoulis)

10504 Tour d'Alfort
est

Château de Redoulès.

Corps de lais rectangulaire
couvert de tuiles plates; 3 fenêtres
s'ouvrent sur la façade Est.

Le bâtiment est flanqué au sud
d'une tour ronde. Construction XVIII^e;
la tour paraît plus ancienne.

10503 Château de Redoulès
est

Tour d'Alfort

Porte et baie finies
trilobée surmontée d'un quadrilobe.
(XIV-XV^e)

10505 Tour d'Alfort
détail côté nord

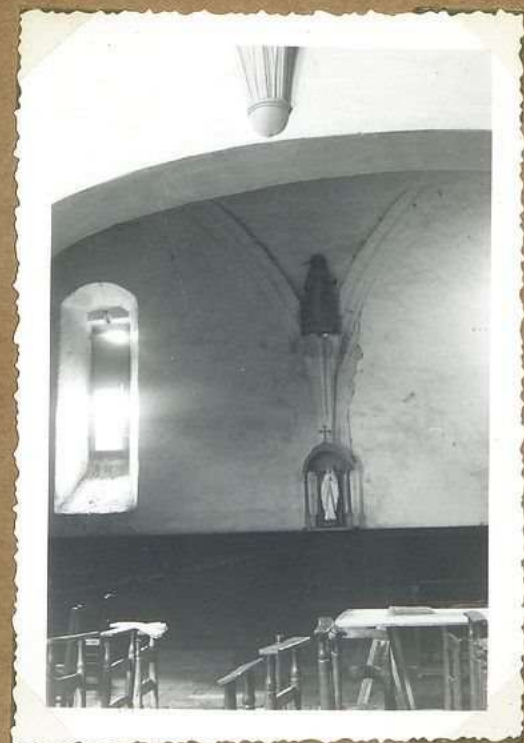
GOURDON



10411 Eglise de S^t-Romain
(abside)



10412 Eglise de S^t-Romain
(Porte sud)



10413 Eglise de S^t-Romain
(restes d'ogives)



10415 Rocher de Coupiac



10414 Eglise de S^t-Romain
(vue sud-est)

GOURDON

Eglise de S^t Romain.
Abside circulaire
orientée à l'est. Le
choeur est voûté d'ogives.

10411 Eglise de S^t Romain
(abside)

Eglise de S^t Romain.
Porte sud plein cintre.

10412 Eglise de S^t Romain
(Porte sud)

De l'église primitive
du XI^e il reste des
retombées d'ogives sur cul
de lampe (travers de la
chapelle)

10413 Eglise de S^t Romain
(restes d'ogives)

Rocher de Coupiac dominant
le manoir.

10415 Rocher de Coupiac

Eglise de S^t Romain
Le clocher, vue sud-est

10414 Eglise de S^t Romain
(vue sud-est)

GOURDON



10417 Château Costeraste
Partie Nord



10419 Porte sud
Château de Costeraste



10418 Fenêtre gothique
Château de Costeraste



10419 Dolmen de
Costeraste

Il y avait à l'origine
deux dolmens superposés
celle du 1^{er} de chambre est
de forme celle du 2nd au lieu d'être
présente un rempart appuyé à
deux arcs en plein cintre et un
deuxième (part) en deux arcs
de l'ouest (part) : 3 mètres
Haut 4.5.85

10420 Château de Costeraste
Cheminée



10421 Château de Costeraste
cheminée par étage

GOURDON

Château de Costeraste.
 Sur la façade nord,
 fenêtres à croisillon
 de pierre finies.
 Sous l'appui de la
 fenêtre s'ouvrent deux
 œils-de-bœuf.

10416 Château Costeraste
 Partie Nord

Château de Costeraste.
 Porte étroite avec
 meneau horizontal à la
 partie supérieure.
 Sur le linteau date
 1662 avec coquille
 sculptée.

10417 Porte sud
 Château de Costeraste

Fenêtre Renaissance
 Cette fenêtre éclaire
 la petite chapelle du château -
 aujourd'hui église de
 Costeraste.
 Le larmier retombe
 sur culs de lampes
 ornés de roses du Quercy.

10418 Fenêtre gothique
 Château de Costeraste

Dolmen de Costeraste.
 cf. roc de Marsis No 1689.
 La table du dolmen s'est
 affaîmée d'un côté.

10419 Dolmen de
 Costeraste

Il s'agit de l'airne
 échambrée à 10 supports.
 Celle du 12 de chambre est
 de pierre. Celle du 14 en bois
 présente un monton apparent à
 corolles avec six vases et 11
 lanternes sculptés (il en deux sur
 de huit) large : 3 m.
 Prof 4,50 m

10420 Château de Costeraste
 Cl. de la table

FM 0666

Château de Costeraste.
 Cheminée 1^{er} étage. Fieds droits
 moulurés XVII^e. (largeur 3 m; hauteur 1 m, 82)

10421 Château de Costeraste
 cheminée 1^{er} étage

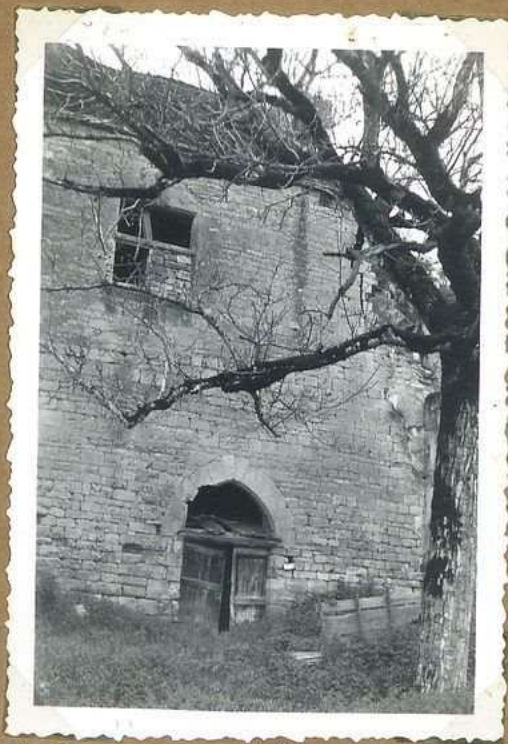
GOURDON



10422 Château de Coupiac
la tour vue sud



10423 Château de Coupiac
cheminée double



10424 Château de Coupiac
ouvertures côté est



10425 Château de Coupiac
+ le rocher



10426 Château de Coupiac
cheminée per étage



10427 Château de Coupiac
ensemble

GOURDON

Château de Coupiac

Ancien manoir, situé au pied d'un massif rocheux qui émerge extraordinairement du sol. Bâtiment principal rectangulaire, flanqué d'une tour d'angle N.E., arasée.

On accède à l'étage supérieur par un escalier extérieur.

10422 Château de Coupiac
la tour vue sud

Château de Coupiac.

Il y avait à l'origine 2 cheminées, XVI^e superposées. Celle du rez de chaussée est détruite. Celle du 1^{er}, assez bien conservée, présente un manteau appareillé et orné de corniches avec un écu vierge et 4 losanges sculptés (l'un est détruit)

Largeur : 3m, environ.

10423 Château de Coupiac
cheminée double

Château de Coupiac.

Façade N.E. Au 1^{er}.
étage fenêtre XVI avec croisillon, en partie dégradée.

À la base portail en arc brisé avec champeis

10424 Château de Coupiac
ouvertures côté est

Vue d'ensemble du château adossé au rocher.

Cheminée du 1^{er} étage avec manteau champeiné en segment de cercle; largeur 3m, environ.

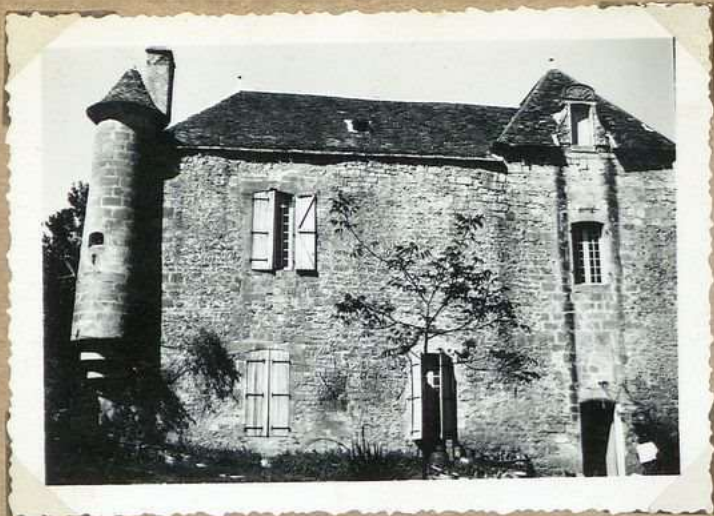
Château de Coupiac
vue d'ensemble du manoir et du rocher.

10425 Château de Coupiac
+ le rocher

10426 Château de Coupiac
cheminée 1^{er} étage

10427 Château de Coupiac
ensemble

GOURDON



1669 Chateau de Mont-Marsis
(facade est)



1680 Chateau de Mont-Marsis
S.O



1670 Chateau de Mont-Marsis
N.



x

1702 La tour d'Alfort



1679 Chateau de Rézoules



1679 Chateau de Rézoules

GOURDON

Le manoir de Mont-Marsis
Vue de l'axe principal
 Gentilhomme de des 16^e et 18^e s.
 qui a conservé une tourelle en
 poirrière. Avant la Révolution
 château et domaine de Mont-Marsis
 appartenait à l'importante
 famille gourdonnaise des Marsis

1669. Ch^{teau} de Mont-Marsis
 (facade est)

Le château de Mont-Marsis
Vue côté sud
 C'est une gentilhomme de des 16^e
 et 18^e siècles embellie d'une
 gracieuse tourelle en encorbellement
 Le plan
 Le plan de la maison qui entoure cette
 demeure et la fontaine qui coule
 dans le vallon sont bien connus
 des promeneurs gourdonnais.

1680 Ch^{teau} de Mont-Marsis
 S.O.

Le manoir de Mont-Marsis
Vue côté nord
 Gentilhomme de des 16^e et 18^e s.,
 qui a conservé une tourelle en
 poirrière. Avant la Révolution
 château et domaine de Mont-
 Marsis appartenait à l'importante
 famille gourdonnaise des Marsis

1670 Ch^{teau} de Mont-Marsis
 N.

La tour d'Alfort près de Gourdon
 C'est une tour seigneuriale du
 14^e siècle. Elle possède des fenêtres
 ogivales géminées et des meurtrières
 en forme de croix. Avant la Révolution,
 le barrage du vallonement où elle
 s'élève retenait une importante
 nappe d'eau réservée aux poissons

1702 La tour d'Alfort

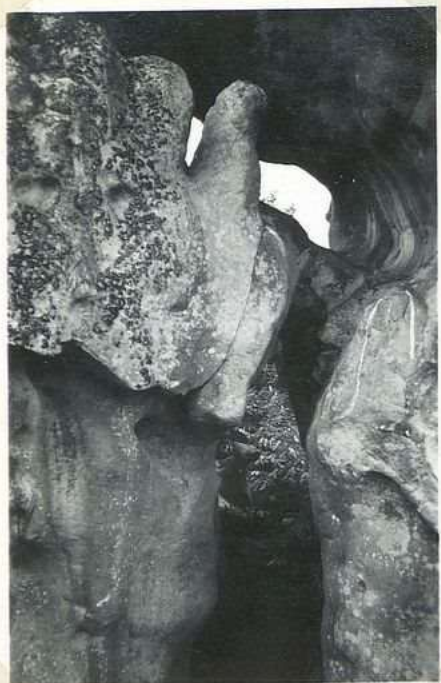
Le vieux manoir de Résoulès près
 Gourdon
 Cette construction située à flanc
 de colline possède un corps de logis
 remontant au 18^e siècle. Du côté
 Sud une tour ronde ~~donne~~ ^{paraît} un
 caractère sévère à l'ensemble
 de l'édifice plus ancienne

1679 Ch^{teau} de Résoulès

Château de Résoulès
 d'emplos

1679 Ch^{teau} de Résoulès

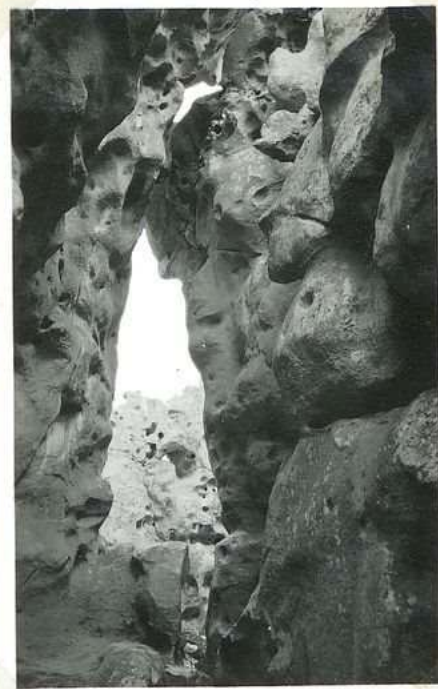
GOURDON



1685. Roc de Rouquier



1699. Roc de Rouquier



1686. Roc de Rouquier



1714 Eglise de St Romain



6035 Tour de Grimardes



1714 Eglise de St Romain

GOURDON

Le roc de Rouquier
 Entre Gourdon et Lafontade, curieux rocher de grès ferrugineux de (10 m. de haut sur 30 m. de circonférence) Creuse d'excavations nombreuses aux formes les plus diverses, et s'enfonça dans un sable rougeâtre. Plusieurs archéologues pensent que la cavité de la base assez considérable a pu servir de refuge à l'homme préhistorique.

1685. Roc de Rouquier

Le roc de Rouquier
 Entre Gourdon et Lafontade, curieux rocher de grès ferrugineux de 10 m de haut sur 30 m de circonférence. Creuse de nombreuses excavations, il s'enfonce dans un sable rougeâtre. Plusieurs archéologues pensent que la cavité de la base, assez considérable a pu servir de refuge à l'homme préhistorique.
 vu de la passer sup.

1699. Roc de Rouquier

Le Roc de Rouquier
 Entre Gourdon et Lafontade, curieux rocher de grès ferrugineux de (10 m de haut sur 30 m de circonférence). Creuse d'excavations nombreuses aux formes les plus diverses, il s'enfonça dans un sable rougeâtre. Plusieurs archéologues pensent que la cavité de la base assez considérable, a pu servir de refuge à l'homme préhistorique.
 L. Dupuy

1686. Roc de Rouquier

La vieille église de St. Romain
 L'église de St. Romain, petit hameau de la commune de Gourdon, est déjà signalée en 1143 comme dépendant de l'abbaye du Vigan. La chapelle latérale voûtée d'arête date du 14^e siècle. L'ensemble de l'édifice est une refaçon du 17^e siècle - le clocher s'est effondré - fut intégralement reconstruit en 1844. La nef au 11^e siècle et au 14^e siècle de St. Romain, 40 ch. de blé et 25 ch. de vin valait au 17^e siècle.

1714 Eglise de St. Romain

La tour de Grimardel
 Point trigonométrique (cote 357). C'était jadis un ~~point~~ de surveillance. Il ne subsiste que la base de cette tour quadrangulaire aux murs minces. Elle a été aménagée en habitation.

6035

6035 Tour de Grimardel

La vieille église de St. Romain
 L'église de St. Romain, petit hameau de la commune de Gourdon, est déjà signalée en 1143 comme dépendant de l'abbaye du Vigan. La chapelle latérale voûtée d'arête date du 14^e siècle. L'ensemble de l'édifice est une refaçon du 17^e siècle.

1714 Eglise de St. Romain

GOURDON



806 Eglise St Pierre. Sannois
Lieu: Annonciation



807. Eglise St Pierre
Sannois: Visitation.

GOURDON

Eglise de Gourdon
Annonciation.
Panneau bois. Hauteur
1^m 45.
(Exp^{on} d'art mural
de Gramat, sept^{br} 1954)

Eglise de Gourdon
La Visitation
Panneau de bois,
Hauteur: 1^m 45.
(Exp^{on} d'art mural
de Gramat, sept^{br} 1954)

8016 Eglise St Pierre. Panneau
bois: Annonciation

8017. Eglise St Pierre.
Panneau bois: Visitation.

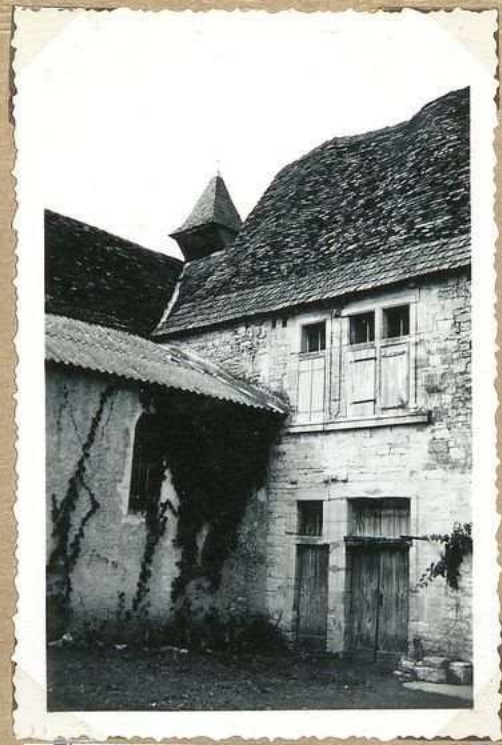
GOURDON



1684. Ancien ch^{teau} de Costeraste
Section de l'ancien ch^{teau}



4376. Costeraste, vue
générale



1683. Ancien ch^{teau} de
Costeraste



1689. Roche de Marsis



1707 Eglise de La Fontade



6033 Ch^{teau} de Costeraste

GOURDON

Vue générale de l'ancien
château de Costeraste

La chapelle du château
et une partie du château
lui-même constituent
l'église de Costeraste.

Deux belles fenêtres du
15^e s. éclairent la
nef sur l'un et l'autre
côté.

Ci-dessus la fenêtre
située sur le côté est

En 1847 une partie du
château avait été achetée
pour être transformée
en église. Cette église était
terminée en 1853

1684. Ancien ch^{eau} de Costeraste
Fenêtre de l'ancien ch^{ateau}

Vue générale des villages de
Costeraste

4376. Costeraste, vue
générale

L'ancien château de
Costeraste

Le château primitif qui
appartenait aux Hebraud de
Costeraste fut occupé par les
compagnons anglais du capitaine
Adhémar d'Amel. En 1639
le noble Jean d'Albanel était
seigneur de Costeraste et

de Lafontade. Avant la Révolution le château
de Costeraste appartenait
de Costarages. Sur l'une
des portes on relève la date
1652. Au milieu du 19^e s
une partie du château
de Costeraste fut transfor-
mée en église

1683. Ancien ch^{ateau} de
Costeraste

L'église de La Fontade
Moresque construction,
rectangulaire, avec cam-
panile à une ouverture
(17^e s.) ? et campanile

1707 Eglise de La Fontade

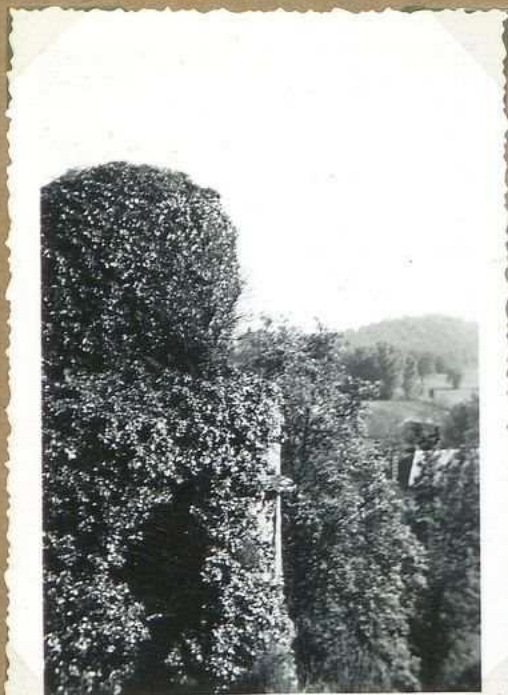
Le roc de Marsis (Costeraste)
Sur la rive droite du Céou, au-dessus du village
Il comprend une dalle de granit d'épaisseur formant
une quadrilatère irrégulier de 5 m de côté environ.
Celle-ci repose sur un socle calcaire qui s'appuie oblique-
ment sur une autre masse de même nature qui
s'enfonce dans la terre. Les habitants de
Costeraste et quelques autres ont cru pouvoir
affirmer que le roc de Marsis était un
détaché. Ce n'est pas votre opinion et
vous voyez dans la présence de ce roc
dans la vallée du Céou (un simple plissement
géologique). Les fouilles effectuées vers 1887
ne permettent de découvrir ni amoncellement
ni blocs de granit.

1689. Roc de Marsis

Le château de Costeraste
d'ensemble

6033 Ch^{ateau} de Costeraste

MILHAC



10541 Château de Milhac
Cour, tour est



10542 Château de Milhac
entrée du pont



10543 Château de Milhac
2 tours (est)



10544 Château de Milhac
Tour ouest, cour



10545 Château de Milhac
Cour, tour est



10546 Château de Milhac
Pont et fosses

MILHAC

Tour Est, ovalie
par la liene. La salle
du reg. de chemise est
voutée en coupole.
(2. enceinte)

Entière fortifiée avec 2
tours rondes de part et d'autre.
Bon pont. Le vis franchissait la
fosse.

Deux tours, côté est,
vues des fossés.
(2. enceinte)

10541 Château de Milhac
Cour, tour est

10542. Château de Milhac
entrée du pont

10543 Château de Milhac
2 tours (est)

Tour ouest, en partie ruinée.
Il ne reste plus que les bases
(4 à 5 m de hauteur); elle appartenait
à la 2. enceinte.

Tour Est.
Ovalie par la liene.
Au reg. de chemise,
salle voutée en coupole

L'ancien pont au dessus
de fosse ovalie par la liene

10544. Château de Milhac
Tour ouest, cour

10545 Château de Milhac
Cour, tour est

10546 Château de Milhac

Pont et fossés

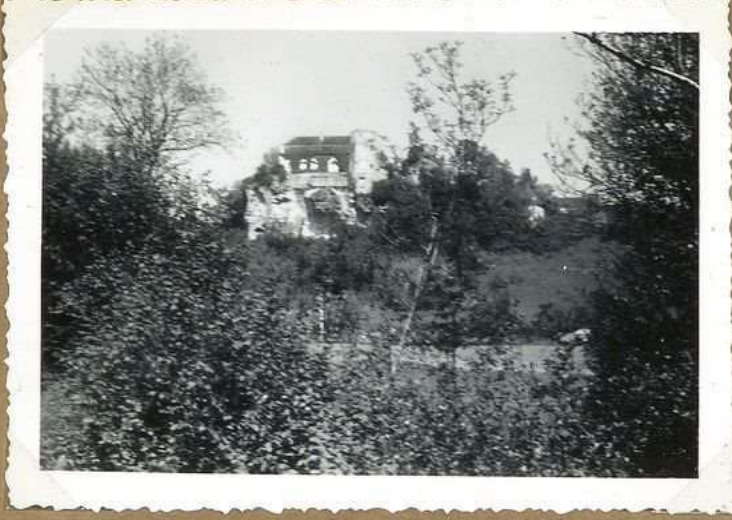
MILHAC



10535 Chateau de Milhac
est



10536 Chateau de Milhac
est



10537 Chateau de Milhac
est



10538 Chateau de Milhac
Sud



10539 Chateau de Milhac
est



10540 Chateau de Milhac
vue ouest

FM 0673

MILHAC

Vue est.

La vue en ce point n'était
flanquée que de petites tours; elle
était séparée de la zone par un
fosse de 18 m de large sur 6 m de
profondeur

10535 Château de Milhac
est

Vue Sud. Est

On aperçoit au 1^{er} plan une
tour basse qui était une tour
de surveillance avancée de la
forteresse.

10536 Château de Milhac
est

Le château de Milhac

10537 Château de Milhac
est

Sur le rocher escarpé
le château. Un corps
de logis flanqué d'une
tour.

Le château comprenait
à l'origine quatre corps
de logis

10538 Château de Milhac
Sud

Ensemble de la forteresse

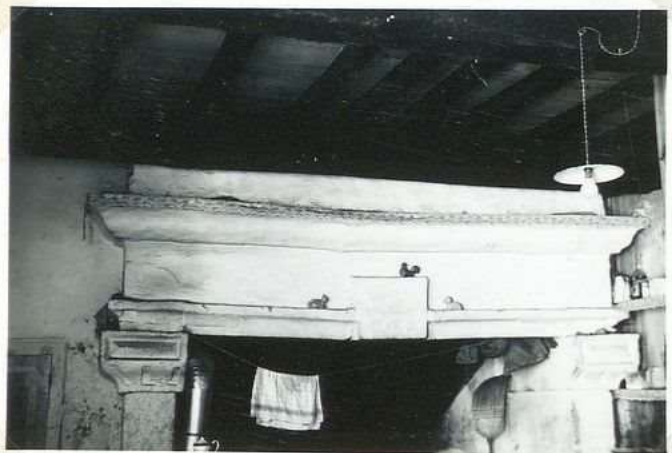
10539 Château de Milhac

FM 0673

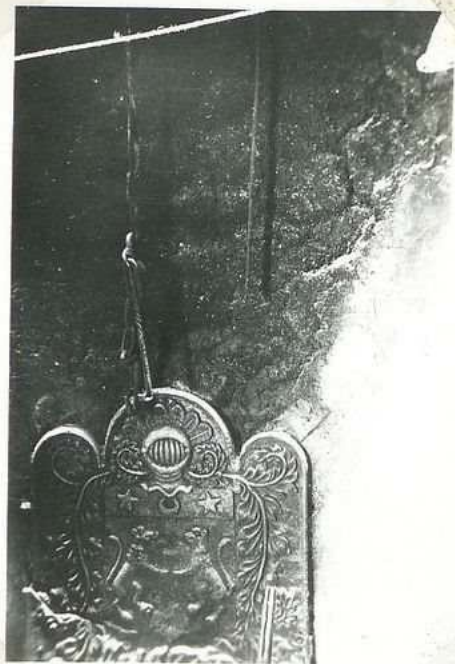
Le château sur son
épave rocheuse

10540 Château de Milhac
vue ouest

MILHAC



10569. Cheminée pierre
Maison Montet



10570 Tague
Maison Montet



10571. Cheminée en
pierre (détail)



10572 Maison Montet
fourche (est)



10573 Maison Montet
fourche (ouest)

MILHAC

10131
Cheminée XVII^e.

Le manteau est orné à la partie supérieure et à la partie inférieure d'une corniche; largeur 2m,50. Date grave dans la pierre: 1646

10131

10569. Cheminée pierre
Maison Montet

10132
Taque 1677.

Hauteur 0m,63
Largeur 0m,57.

Ornée d'un écu surmonté d'un casque taraillé de front; au dessous 2 étoiles et un croissant avec 2 animaux affrontés (peut-être 2 lions)

10132

10570 Taque
Maison Montet

10133
Cheminée XVII^e

Aspect massif; pieds droits non moulurés surmontés de consoles avec ornementation. Date 1646

10133

10571. Cheminée en pierre (détail)

Partie intérieure du poche 17^e, avec arc pleins cintre.

10134

10134

10134

10572 Maison Montet
poche (est)

10135
Partie extérieure du poche XVII^e

10135

10135

10135

10573 Maison Montet
poche (ouest)

MILHAC



10553 Petit château de
Milhac, cheminée 2^e étage



10554 Petit château de
Milhac, vue ouest



10555 Petit château de
Milhac Tour d'escalier



10556 Petit château de
Milhac vue ouest (détail)



10557 Rocia encastrée
(Voyssière Clément)



10558 Petit château de
Milhac vue sud

MILHAC

Cheminée du 2^e étage.

largeur 2 m, 60

hauteur 1 m, 75

Le manteau, ^{0 m, 60 de large} ~~composé~~ ^{une}

de deux corniches, est lui-même surmonté d'une 2^e corniche, formant une sorte d'entablement.

peut être XII^e ou XIII^e.

10553 Petit château de Milhac, cheminée 2^e étage

Façade Ouest
avec différents ouvertures

10554 Petit château de Milhac, vue ouest

Le "petit château" est situé au nord du château de Milhac proprement dit. Construction rectangulaire flanquée au nord-ouest d'une tour couverte en pierres plates. Cette tour renfermant un escalier à vis ruiné.

10555 Petit château de Milhac Tour d'escalier

Façade ouest.

Parmi les nombreux

ouvertures on aperçoit

les restes d'une ancienne muraille ^(1^e étage); construction sur le rocher.

10560 Petit château de Milhac, vue ouest détail

Croix de pierre
sur socle.

Hauteur 1 m, 05

largeur 0 m, 41

La croix est encastrée dans une niche pratiquée dans le mur.

10557 Croix encastrée (Vaysseire Clément)

Le "petit château" est couvert partiellement en pierres plates, partiellement en tuiles mécauniques. Il semble que cela soit une construction du 17^e ou 18^e le rez-de-chaussée et le 1^{er} étage tout voûtés en berceau.

10558 Petit château de Milhac, vue sud

MILHAC



10563 Presbytère de Milhac
cheminée en bois



10564 Maisons dans la
falaise



10565 Presbytère de Milhac



10566 Presbytère de Milhac
2 statues en bois



10567 Presbytère de Milhac
cheminée en bois



10568 Presbytère de Milhac
2 statues en bois

MILHAC

Cheminée en bois

Hauteur 1 m, 15

Largeur 2 m.

Le centre est orné d'un cartouche de facture Louis XV.

Yelox

10563 Presbytère de Milhac
cheminée en bois

Abris troglodytique.

Excavation dans le rocher qui paraît avoir servi d'habitation. On remarque dans la partie supérieure du rocher des trous qui ont dû servir pour l'appui des poutres.

10564 Maisons dans la falaise

Presbytère.

Vieille demeure qui a conservé une toiture importante en pierre plates.

Yelox

10565 Presbytère de Milhac

Statues en bois.

Hauteur 1 m, 65

Yelox

Yelox

10566 Presbytère de Milhac
2 statues en bois

Cheminée en bois

Hauteur 1 m, 15

Largeur 2 m

Le centre est orné d'un cartouche de facture Louis XV.

Yelox

10567 Presbytère de Milhac
cheminée en bois

Statues en bois.

Hauteur 1 m, 65.

Yelox

Yelox

Yelox

Yelox

10568 Presbytère de Milhac
2 statues en bois

MILHAC



2725 Rocher de Tombarel



2726 Rocher de Tombarel



2724 Eglise de Milhac



2727 Falaise de Vitanaq



6037 Grotte de l'Armitage

MILHAC

Rochers pittoresques du
Quercy

Surplombant la route
de St Cirq Madelon, le
rocher de Combarès se
dresse non loin du village
de Milhac. Cette énorme
masse rocheuse, séparée
nettement du reste de la
montagne affecte le
profil d'une gigantesque
tête humaine

2726 Rocher de Combarès

^{Le rocher de Combarès}
Rochers pittoresques du Quercy
Surplombant la route de St Cirq-
Madelon, le rocher de Combarès se
dresse non loin du village de Milhac.
Cette énorme masse rocheuse, séparée
nettement du reste de la montagne,
affecte le profil d'une gigantesque
tête humaine. d. cunlivi

2725 Rocher de Combarès

La vieille église de Milhac
d'après Guion de Mallonville
Milhac était l'annexe de St Cirq Madelon,
mais le portail du 18^e s. porte Milhac com-
me église matrice de St Cirq comme annexe.
Important clocher quadrangulaire
sur le bras nord du transept - Chevet
plat. Le chœur et la partie la plus ancienne
Restauration de l'église en 1911

2724 Église de Milhac

La falaise du Vitange
Dans la commune de Milhac
Près du moulin de la Cour, la
haute falaise est percée de nombreu-
ses excavations. D'après plusieurs
archéologues, l'un des abris sous roche
(caverne de l'Ermitage) était habitée
au temps de la pierre taillée

2727 Falaise du Vitange

La caverne de l'Ermitage
Elle est creusée au flanc de la falaise
du Vitange dans la commune de
Milhac. D'après les recherches de plusieurs
archéologues cette belle excavation
aurait été habitée à l'époque
de la pierre taillée: & silex
d'aspect néolithique (Commun au au
X^e congrès archéologique de Cahors 1928)

6037 Grotte de l'Ermitage



10559. Eglise de Milhac
Le Portail

MILHAC



10560. Eglise de Milhac
Le baptême



10561. Eglise de Milhac
Le chœur



10562. Eglise de Milhac ^{ouest}

MILHAC

Eglise de Milhac.
 Portail façade sud.
 avec colonnes et fronton
 de style Empire.

10559. Eglise de Milhac
 Le Portail

Bénitier.

Pied carré
 avec arêtes chamfronnées,
 hauteur 1 m, 03.
 Vase de 0 m, 80 de
 diamètre et 0 m, 20
 d'épaisseur, ornée d'un
 cable à la partie supérieure

10560. Eglise de Milhac
 Le Bénitier

Chœur à chœur
 plat, voûte d'arêtes
 au-dessus des chapelles
 latérales. La nef
 est revêtue d'un revêtement
 lambriné.

10561. Eglise de Milhac
 Le chœur

Eglise de Milhac

Clocher barlong
 s'élevant au-dessus
 de la chapelle côté
 évangile; l'église est
 couverte entièrement
 d'ardoises

10562. Eglise de Milhac (ouest)

MILHAC



2729 Vue générale



2730 Chateau de Milhac
ensemble



2728 Chateau de Milhac
Tour nord



2723 Chateau de Milhac
ruines



2731. Chateau de Milhac
ruines

MILHAC

Milhac: Vue générale

682

2729 Vue générale

Le château de Milhac
 Vue de la cour intérieure, de la
 partie restaurée

685

2730 Ch^{teau} de Milhac
 vue de la cour intérieure

Les restes du château de
 Milhac

L'ancienne forteresse des
 Ehénuines était flanquée
 de 10 tours aux épaves
 murailles. Elle fut
 en grande partie détruite
 au début de la Révolution.
 Il reste l'une des
 tours aravaies en
 bon état.

2728 Ch^{teau} de Milhac
 Tour nord

Les restes du château de Milhac
 bâti sur un rocher escarpé
 L'important château des
 Ehénuines ^{qui se composait de 10 tours} flanqué de
 10 tours aux épaves murailles
 a conservé des restes importants.

Ce fut le premier château que
 la Révolution ^{démolit} attaqua dans
 le département du Lot. Il
 fut détruit à la Révolution.
 (à l'ouest de la baronnie de Bouricaut)

2723 Ch^{teau} de Milhac
 ruines

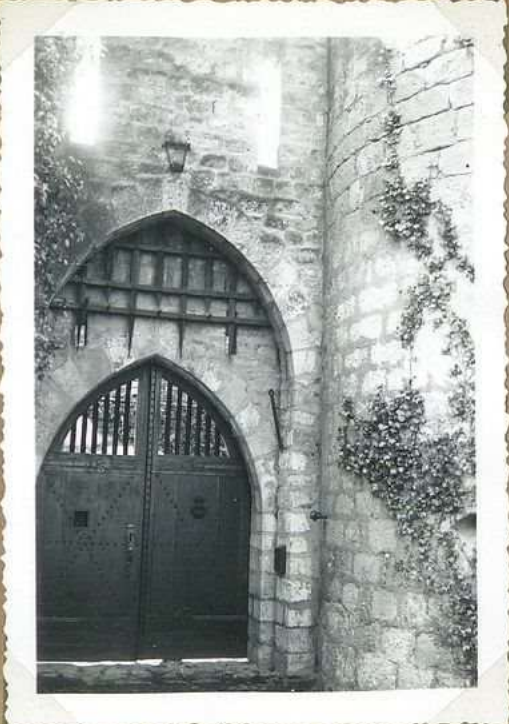
Les restes du château de Milhac
 Milhac, capitale de la Bouricaut
 fut longtemps la résidence des seigneurs
 de Ehénuines. On peut encore y
 admirer les ruines imposantes du
 château fort qui commandait
 toute la campagne environnante
 d'emplor

2731. Ch^{teau} de Milhac
 ruines

MILHAC



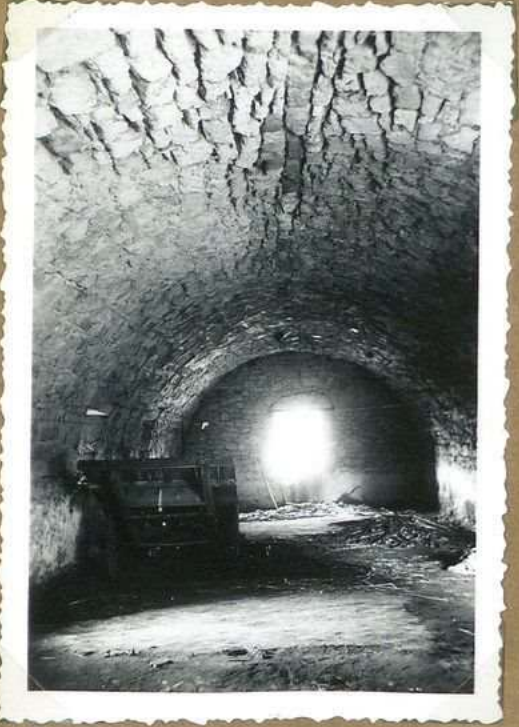
10547 Château de Milhac
Tour Ramette (Nord)



10548 Château de Milhac
Entrée du château



10549 Château de Milhac
Tour Ramette (Sud)



10550 Petit Château de
Milhac. Passage



10551 Château de Milhac
Coeur



10552 Petit Château de
Milhac. Cour de l'église

MILHAC

Tour Nord.

Elle est de petit diamètre par rapport aux autres. Couverte en pierres plates.

Elle devait faire partie de l'enceinte.

1010x

10547 Château de Milhac
Tour Ramette (Nord)

Entrée du château.

Porte en arc brisé qui a conservé son système de défense avec herse.



10548 Château de Milhac
Entrée du château

Tour Nord.

De faible diamètre elle est encore assez bien conservée. Elle appartenait sans doute au système de défense de l'enceinte. On aperçoit encore une partie de l'enceinte (mur de pierre) qui s'appuie contre la tour. 3 meurtrières au Sud et 2 au Nord de la tour.

10549 Château de Milhac
Tour Ramette (Sud)

"Petit château"

Le rez de chaussée ainsi que le 1^{er} étage sont voûtés en berceau. Au 1^{er} étage, à côté de cette salle, se trouve une petite pièce dans laquelle on ouvre une meurtrière avec ébrasement vers l'intérieur (0 m, 40); épaisseur du mur 1 m, 30.

10550 Petit Château de Milhac 1^{er} étage

Vue de l'entrée (côté cour)

L'entrée est flanquée d'une tour (ronde) de chaque côté.

Au dessus du portail on aperçoit les 2 ouvertures qui laissent passer les pontes soulevant le pont-levis.

10551 Château de Milhac
Cour

"Petit château"

Dallage en briques cannelées disposées en bandes parallèles du plus bel effet. (1^{er} étage)

10552 Petit Château de Milhac dallage 1^{er} étage

FM 0680

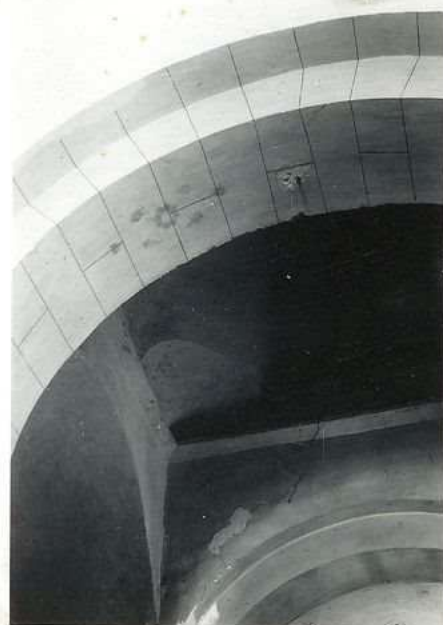
PAYRIGNAC



10512 Eglise de Payrignac
Bénitier



10513 Eglise de Payrignac
Bas-côte Nord



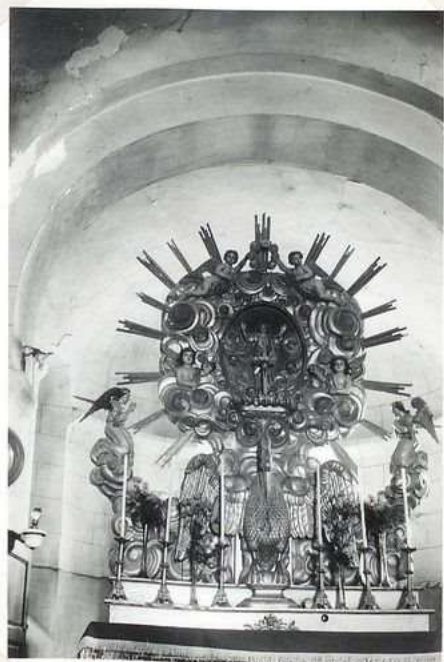
10514 Eglise de Payrignac
Coupalle sur trompe



10515 Eglise de Payrignac
ensemble du chœur



10516 Eglise de Payrignac
Devant d'autel



10517 Eglise de Payrignac
Detail de l'autel

PAYRIGNAC

Bénitier en
marbre avec vasque
circulaire et pied
mouluré (XVII ou XVIII)

10512 Eglise de Payrignac

Bénitier

Bas-côté nord avec voûte en
berceau. Le bas-côté sud a une
voûte plate.

10513 Eglise de Payrignac

Bas-côté Nord

Coupoles ^{Payrignac} sur trompes, supportant
le clocher.

10514

10514 Eglise de Payrignac
Coupoles sur trompes

Eglise romane du début
du XII^e, dont il ne reste
que l'abside et le
transept. La nef est
une réfection du 17^e.

10515 Eglise de Payrignac
ensemble du chœur

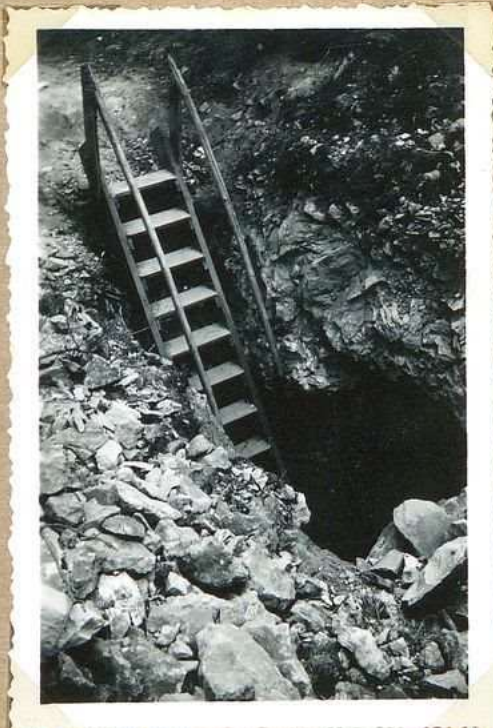
Tabernacle en bois sculpté et
doré du 19^e. L'artiste lui a donné
la forme du pélican symbolique
qui ouvre le cœur.

10516 Eglise de Payrignac
Devant d'autel

Détail du
rétable en bois doré
avec, au centre, le
pélican.

10517 Eglise de Payrignac
Détail de l'autel

PAYRIGNAC



2956 Entrée de la grotte de
Payrignac

PAYRIGNAC

La grotte de Cougnac
sur la bordure de la route
Gourdou - Cougnac
Cette grotte découverte
en 1969 a déjà été amé-
nagée (provisoirement)
pour le tourisme.
Les galeries s'étendent
sur plusieurs centaines
de mètres - Concretions
d'une grande finesse

2956 Entrée de la grotte de
Cougnac

PAYRIGNAC



10523 Tour carrée
Château du Bosco



10524 Tour carrée et
l'entrée (sud)
Château du Bosco



10525 Tour ronde
Château du Bosco



10526 Payrignac
vue est



10527 Stèle route de
Nadaillac



10528 Payrignac
vue Nord

PAYRIGNAC

Tour carrée pigeonnier
flanquant l'entrée du
château. Toit couvert
de tuiles plates avec
fenêtre. Lucarne XVIII

Entrée du château.
Porche avec arc
en anse de panier;
tour pigeonnier attenante

Le corps de lais
rectangulaire est flanqué
d'une tour ronde massive
en bel appareil, couverte
de tuiles plates (Tour Nord)

10523 Tour carrée
Château (sud) du Bosco

10524 Tour carrée et
l'entrée (sud)
Château du Bosco

10525 Tour ronde
Château du Bosco

Vue générale

Stèle commémorative
sur la route de Nadaillac
à la mémoire de
Elie Jouis
Ernest Vernejoul
fusillés par les Allemands
le 8 juin 1944

Vue générale

10526 Payrignac
vue est

10527 Stèle route de
Nadaillac

10528 Payrignac
vue Nord

PAYRIGNAC



2950 Vue générale



2953 Eglise de Payrignac



2951 Vue générale



2952 Chapelle de Cougnac



2955. Ch^{ateau} de Bouscot



2954 Chapelle de Nadoilla

PAYRIGNAC

Payrignac: vue générale

685

2950 Vue générale

L'église de Payrignac
Eglise romane (début
du 12^e siècle) en ce
qui concerne le chœur
(coupole); la nef
est une refectio du
17^e siècle. Beau
tabernacle en bois
sculpté de 19^e siècle
représentant le pelican
qui s'ouvre la poitrine
pour nourrir ses petits.
Il est question de l'abbé de
Payrignac d'après des documents de 1110
(le pape Calixte II confirme la
chapelle de Cougnac, de la paroisse
de l'église de Payrignac). Le don
de l'église par le seigneur de
Cougnac et son curé - l'église restaurée
en 1897.

2953 Eglise de Payrignac

Payrignac: vue générale

686

2951 Vue générale

La chapelle de
Cougnac

Le village de Cougnac,
sur l'agreste plateau
de la Bourmannes n'a
rien conservé de ses
fortifications d'autrefois.
Au centre de l'agglomé-
ration, petite chapelle
restique

2952 Chapelle de Cougnac

Le manoir du Bouscot
Dans la vallée de la Marcellande
au milieu de feuillages sombres et
tauffes agréables habitations. C'est
une refectio récente de l'ancien
château de Bouscot dont il est
question dans des documents des 15^e
16^e. 17^e siècles. En 1494, Bertrand
du Bouscot rend hommage
au seigneur de Chémises - En 1606
Laurent du Bouscot, seigneur et seigneur du
syndic. Hauts lieux. En 1734 N. de Jean Baptiste
de Bouscot habite le château

2955. Ch^{teau} du Bouscot

La chapelle de Nadaillac
Minuscule construction
en bordure de la
route Gourdon - St. Cirg.
Acdehoy
Conservée du 17^e siècle

2954 Chapelle de Nadaillac

PAYRIGNAC



10518. Eglise de Payrignac
abside vue du sud



10519. Chapelle de Cougnac
Pietà



10520. Croix de chemin
Cougnac



10521. Chapelle de
Nadailles



10522. Chapelle de Cougnac
sud

PAYRIGNAC

Abride ronde et
clocher. Eglise orientée
à l'est. Abride couverte
de tuiles plates

Eglise de Payrignac
10518

10518. Eglise de Payrignac
abside vue du sud

Autel en pierre avec piéta
en bas-relief (1 m de large environ),
flanqué de 2 angelots en bois

10519. Chapelle de Cougnac
Piéta

Croix de chemin,
Croix de bois
dont le pied est maintenu
de part et d'autre par
deux pierres sculptées
d'un motif en spirale;
Vraisemblablement
remploi de pieds droits
de locaux XVIII^e qui en
revoient dans la région.

10520. Croix de chemin
Cougnac

Chapelle de Madailles.

Petite construction de
plan carré avec fronton
lucarne ornée d'une
capelle sculptée; elle
est recouverte de tuiles plates,
avec bordure de tuiles
mécaniques.

Source grotte au pied
de la chapelle.

10521. Chapelle de
Madailles

Chapelle de Cougnac
XVII^e.

Elle a fait toit à quatre
versants, couvert de tuiles
plates et même de pierres
plates en bordure sur les côtés
Nord et Sud. La façade Est
est à deux voies

10522. Chapelle de Cougnac
Sud

ROUFFILHAC



10584 Eglise de Rouffilhac
abside



10585 Vue générale de
Rouffilhac nord-ouest



10586 Eglise de Rouffilhac
arcade (sud)



10587 Eglise de Rouffilhac
vue ouest



10588 Eglise de Rouffilhac
vue nord



10589 Eglise de Rouffilhac
choeur

ROUFFILHAC

Eglise de Rouffilhac

Abside romane
couverte en pierre
plates

Vue générale

Eglise de Rouffilhac

Sur la façade sud
en fen en arc brisé
chaufourné; ce dernier
est muré.

En dessus petite
ouverture étroite, surmontée
d'une pierre sculptée
d'une petite accolade.
Pieds droits moulurés
(peut être Renaissance)

10584 Eglise de Rouffilhac
abside

10585 Vue générale de
Rouffilhac nord-ouest

10586 Eglise de Rouffilhac
accolade (sud)

Eglise de Rouffilhac

Clocher carré
sur arête de transept.
Chapelles voûtées d'ogives.
Porche sur façade
ouest.

Eglise de Rouffilhac

Eglise de Rouffilhac

Chœur voûté en
cul de four, croisée
du transept voûtée
d'ogives

10587 Eglise de Rouffilhac
vue ouest

10588 Eglise de Rouffilhac
vue nord

10589 Eglise de Rouffilhac
Chœur

ROUFFILHAC



3285 Vue générale



3284 Eglise de Rouffilhac

FM 0687

ROUFFILHAC

Vue générale de Rouffilhac

858

Velox

Velox

3285 Vue générale

L'église de Rouffilhac
Clocher quadrangulaire sur
le transept. Murs romans
montés en ciel de fer et
ciment en pierres plates du
pays.
L'église St Pierre de Rouffilhac
dépendait du chapitre
de Vézins qui y possédait
deux terres de dîmes.
L'église de Rouffilhac est
portée sur le Compte de
dîmes de 1526.
Restauration d'après
dessin de 1879.

3284 Eglise de Rouffilhac

FM 0687

ROUFFILHAC



10590 Maison Cassagnes
2 fenêtres gothiques



10591. Presbytère, une
accalade

ROUFFILHAC

Fenêtres (Brais en Carraque)

Celle de gauche a une double accolade; celle de droite a un meneau de pierre et des bases à moulures gothiques.

Vélox

Vélox

10540 Maison Cassagnes
2 fenêtres gothiques

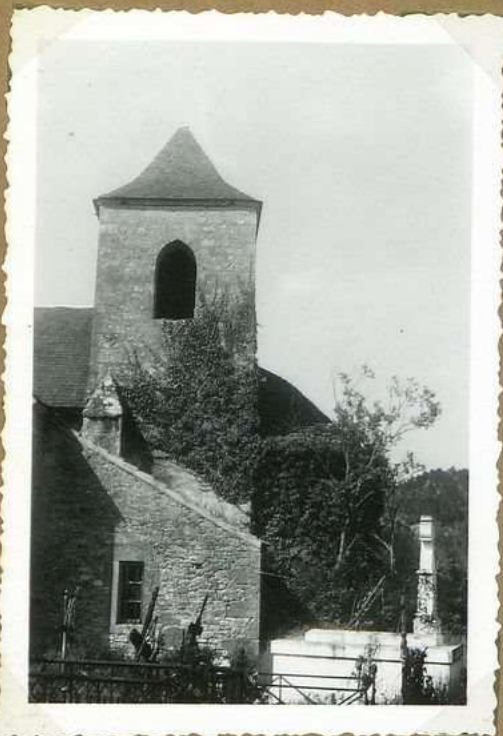
Porte en accolade.
Le dessous du linteau
forme lui-même accolade.
Sur le linteau, motif de sculpture

Vélox

Vélox

10591. Presbytère, une
accolade

S^t CIRQ-Madelon



10529 Eglise de S^t Cirq
sud



10530 Vue ouest de
S^t Cirq



10531 Autel en bois
chapelle epître
Eglise de S^t Cirq



10532. Eglise de S^t Cirq
clo' pendante



10533 Tombe de la
Boissière (1863)



10534 Eglise de S^t Cirq
Chœur

S^t CIRQ-Madelon

Eglise de S^t Cirq

Abside romane avec clocher sur petite travée avant la nef
Abside recouverte de pierres plates; nef, clocher et chapelle recouverts d'ardoises
Le plafond de la nef est plat ('plâtré')

Vue générale

Eglise de S^t Cirq

Retable et autel en bois (XVII) - chapelle côté épître (plafond plat plâtré)

10530 Vue ouest de S^t Cirq

10529 Eglise de S^t Cirq

sud

10531 Autel en bois chapelle épître

Eglise de S^t Cirq

Eglise de S^t Cirq Madelon

La chapelle évangéliste est voûtée d'ogives.
(clef pendante à la croisée des ogives)

Eglise de S^t Cirq Madelon

Chœur voûté en cul de four. Arc triomphal en arc brisé.

Grande arcade (chapelle épître)

10532 Eglise de S^t Cirq clef pendante

10533 Tombe de la Boissière (1863)

10534 Eglise de S^t Cirq Chœur

FM 0689

S^t CIRQ-MADELON



6038 Roc de la Cave



3693 Eglise de St. Cirq
Madelon



3694 Entrée de la grotte
d'Escalurels



3695 Vue générale

S^t CIRQ-MADELON

Le Roc de la Cave
 A 50 m de la Dordogne limite
 Lot Dordogne, près de la route
 de Sarlat. Dans ce rocher s'ouvre
 une grotte préhistorique explorée
 à plusieurs reprises (1928-1929,
 1930.) Distance parcourue 3 à
 400m. Vastes et jolies chambres
 ornées de belles stalactites.

6038

6038 Roc de la Cave

L'église de St Cirq-
 Madelon
 Ogive ancienne d'aves
 plusieurs de ses parties :
 abside romane, arc
 triomphal légèrement
 brisé, clocher sur la
 croisée. Chapelles
 latérales de style
 gothique avec fenêtres
 à arc trilobe du
 13^e siècle

3693 Eglise de St Cirq
 Madelon

L'entrée de la grotte d'Escalviel
 C'est l'une des nombreuses grottes
 que l'on trouve dans le roc de la Cave
 à la limite du département de la Dordogne
 explorée notamment en 1928 et 1929
 par M^{rs} Escalviel. Trois ou quatre cents
 mètres de galeries avec belles stalac-
 tites. Gisement paléolithique
 dans comme M. H. en 1929
 (à confirmer)

3694 Entrée de la grotte
 d'Escalviel

Vue générale de St Cirq-Madelon

378

3695 Vue générale

S^t Cirq - Souillaguet



3698. Vue générale



3699. Vue générale



3696 Eglise de S^t Cirq.
Bel Anlue



3697. Eglise de Souillaguet

S^t Cirq - Souillaquet

Vue générale de S^t Cirq - Souillaquet

378

3698. Vue générale

Vue générale de S^t Cirq - Souillaquet

378

3699. Vue générale

^{colonne}
Le clocher de S^t Cirq. Bel Airne
Une partie de l'église a été
l'objet de restaurations importantes
au siècle dernier. Le clocher forme
une solide masse quadrangulaire
de style ^{gothique} roman. Construit en 11^e
14 et 15^e siècle. La restauration
des 15^e et 16^e siècle l'œuvre de de Valon
seigneur de S^t Cirq Bel Airne
en 1854. Restauration du clocher

3696 Eglise de S^t Cirq.
Bel Airne

L'église de Souillaquet
Elle se dissimule dans
un oasis de feuillage.
Un toit conique effilé
formé de ^{de grandes} pierres plates
du pays coiffe
l'abside romane -
L'église de Souillaquet
est portée dans le comble de
decrus de 1526. - Les dunes
de cette paroisse, au 11^e siècle
le 16^e, au 16^e pour la vin, valaient
un curé de la nomination
de Chapitre de Lizay.
40 charges de blé et 25 charges de
vin.

3697. Eglise de Souillaquet

S^t CIRQ. Souillaquet



10406 Eglise de Souillaquet
(abside)



10407 Eglise de Souillaquet
(façade ouest)



10408 Eglise de St Cirq (chœur)



10409 Eglise de St Cirq
(vue)



10410 Eglise de St Cirq
Le portail

FM 0692

S^e CIRQ. Souillaquet

Eglise de Souillaquet

Abside romane avec chœur en cul de four. Chapelle côté N. Contrefort roman au sud. Le plafond de la nef est en lambris. Une fablette de pierre court en partie autour du chœur (hauteur 1 m, 10). Clocher-pignon à une loge façade ouest.

10406 Eglise de Souillaquet (abside)

Eglise de Souillaquet

Clocher-pignon à une loge sur façade ouest.

10407 Eglise de Souillaquet (façade ouest)

Eglise de S^e Cirq. Bel. Arme

Clocher carré sur le chœur voûte d'ogives. Chapelles latérales, égales voûtes d'ogives. Voûte en berceau à la nef (lambris). Nombreuses inscriptions sur dalles du transept et de la nef.

Portail ouest (14^e)

10408 Eglise de S^e Cirq (chœur)

Eglise de S^e Cirq

Clocher carré sur le chœur.

10409 Eglise de S^e Cirq

FM 0692

Eglise de S^e Cirq.

Portail ouest XIV^e. Arc brisé avec chapiteaux et bases moulurés. Claveaux appareillés.

10410 Eglise de S^e Cirq Le portail

S^t CLAIR



10389 Calvaire



10390 Deux fenêtres du chœur



10391 Plaque funéraire du chœur (détail)



10392 Eglise vue Sud



10393 Fenêtre de l'abside



10394 Chapelle Nord

S^t CLAIR

Eglise de Véto Clair -

Le chœur est éclairé par 3
fenêtres romanes, elles sont ornées
de petites colonnettes à bases et
à chapiteaux romans avec motifs
floraux

Véto

10390 Deux fenêtres du
Chœur

Eglise S^t Clair.

Fenêtre romane
au centre de l'abside.
Colonnettes à bases et
chapiteaux romans.
Tailloir carré, sculptés
à motif floral

Véto

10391 Une fenêtre du
Chœur (détail)

10389 Cul de four

Abside romane
voûtée en cul de four.

Fenêtre romane avec
tore et petits chapiteaux
arabes.

Véto

Véto

10393 Fenêtre abside

Eglise de S^t Clair
(vue Sud)

10392 Eglise vue Sud

Eglise de S^t Clair.

La chapelle Nord paraît ancienne
elle est voûtée d'un arc en berceau
triangulaire.

Véto

10394 Chapelle Nord

FM 0693

S^E CLAIR



3704 Vue générale S,



3700 Eglise de St Clair



3702 Vue générale O



3701. Eglise de St Clair
La portail



4379. Vallée du Pôléous
et chateau de Pechrigal



3703 Chateau de Pechrigal

S^t CLAIR

St Clair. Vue générale S

943

3704 Vue générale S.

St Clair. Vue générale

218

3702 Vue générale 0

La vieille église de St Clair
 72 est située au ^{de l'église de} 1143 comme
 appartenait au chapitre des 1370
 Restaurée en 1897, elle a conservé
 son abside romane et ses chapelles
 ogivales du transept.
 Ci-contre clocher et abside.
 Dans la nef la voûte a été
 remplacée par un plafond de
 bois mais les retombées d'ogives
 (15° S) sont restées sur côté abside.

3700 Eglise de St Clair

La vallée du Bléou et
 le château de Pechrigal

La vieille église de St Clair
 Restaurée en 1897 elle a conservé
 son abside romane et ses
 chapelles ogivales du transept.
 Ci-contre portail ogival
 côté sud le portail 15° S.
 sur un badigeon trop blanc
 à dénuancer.

3701. Eglise de St Clair
 le portail

6379. Vallée du Bléou
 et château de Pechrigal

Le vieux manoir de Pechrigal
 Il est situé à quelques kilomètres
 au sud de Gondouy. Sa construction
 remonte au 16^e siècle. L'ensemble
 du château forme un quadrilatère
 flanqué de tours rondes. Au
 17^e siècle Pechrigal appartenait
 aux d'Albareich, seigneurs de
 Saint Clair. Il fut vendu en 1648 à la
 famille de Levesque par Jean de la Roche
 Gondouy. Le 17^e et 18^e siècles l'ensemble
 appartenait à la famille de Pechrigal, acquise
 de la Comtesse de Florac en 1787.

3703 Ch^{teau} de Pechrigal

S^t CLAIR



10.384 Tombeau de la
famille de Valon



10.385 Vue générale de
S^t Clair (côté sud)



10.386 Église de S^t Clair
3 travées de la nef



10.387 Pigeonniers (Le Broulet)



10.388 Tombeau de la famille
Valon

FM 0695

ST CLAIR

Tombeaux de la famille de Valon
(église de St-clair)

Vélox

Vélox

10.384. Tombeaux de la
famille de Valon

Vue générale.

Vélox

Vélox

10.385. Vue générale de
St-clair (côté sud)

Eglise de St Clair.

La nef avait à l'origine
3 travées voûtées d'ogives. On
aperçoit encore la retombée des
ogives et les arcs formerets.

Vélox

10.386. Eglise de St-clair
3 travées de la nef

Pigeonnier du Brulat

Courtière de

plan rectangulaire
(longueur intérieure 3m,85)

Couvertures en tuiles plates.

Hauteur 8 à 9 m environ.

Couverture qui pourrait être

une menuiserie sur un

côté. Il a peut-être

d'une ancienne tour de guet.

10.387. Pigeonnier à tour
(Le Brulat)

Tombeaux de la famille de Valon
(église de St-clair) (XVI^e)

Longueur 1m,75, largeur 0m,28
hauteur 0m,70. Sur le devant
eau écartelé (0m,26x0m,26) sculpté
dans le marbre.

Vélox

10.388. Tombeaux de la famille
de Valon

FM 0695

S^t CLAIR



10401 Château Pichrigal
nord-ouest



10402 Château Pichrigal
vue est



10403 Château de Pichrigal
pigeonnier



10404 Château de Pichrigal
sud



10405 Pigeonnier ensemble
et château (est)

S^t CLAIR

Château de Pechrigal.

Tour ronde d'angle
Nord-Ouest.

10401 Château Pechrigal
nord-Ouest

Château de Pechrigal

Le plan du château forme un
quadrilatère flanqué de tours d'angle.
Vue est avec portail d'entrée

10402 Château Pechrigal
vue est

Pigeonnier du château

Pigeonnier de
plan carré, couvert
de tuiles plates.

10403 Château de Pechrigal
pigeonnier

Château de Pechrigal.

Façade sud avec mur
d'enceinte.

10404 Château de Pechrigal
sud

Vue d'ensemble
du pigeonnier et du château

10405 Pigeonnier ensemble
et château (est)

S^e CLAIR



8018 Ch^{eu} de Pech. Rigal
Vierge reine. Bois

Jouelle



8019 - Ch^{eu} de Pech. Rigal
Pauvreau bois sculpté

S^e CLAIR

S^t Clair. Ch^{eu} de
Pech-Rigal.
Vierge, Reine. Bois
sculpté. Collection Dreyfus
Hauteur 1^m60.

8018 Ch^{eu} de Pech-Rigal
Vierge reine. Bois

sculpté

S^t Clair. Ch^{eu} de
Pech-Rigal.

Tanneau bois, Collection
Dreyfus, Ch^{eu} de Pech-
Rigal. Hauteur: 43 cm.

(Exp^{os} d'art marial
de France, sept^{re} 1954)

8019 Ch^{eu} de Pech-Rigal
Tanneau bois sculpté

ST CLAIR



10375 Château de Pédriegal
Amoines



10396 Château de Pédriegal
portail d'entrée



10347 Château de Pédriegal
escaliers de la cour



10398 Château de Pédriegal
tour d'escalier (sud)



10399 Château de Pédriegal
Cour vue sud



10400 Château de Pédriegal
tour d'escalier (sud)

ST CLAIR

Armoiries.

Bel écu armé, écartelé.
Les supports sont deux animaux
couronné d'un heaume
Celle demeure appartenant aux
d'Albarrin, seigneurs de St Clair
puis aux Séguin et aux Lapange
Gourdon.

10375 Château de Pechrigal
Armoiries

Château de Pech Rigal
Porte d'entrée.

Velox

Velox

Velox

10396 Château de Pechrigal
portail d'entrée

Château de Pechrigal

Dallage de pierres plates
de la cour.

Velox

Velox

Velox

10397 Château de Pechrigal
dallage de la cour

Château de Pechrigal

Tour d'escalier
façade sud. Petite
knechtin à la partie
supérieure.

Velox

Velox

Velox

10398 Château de Pechrigal
tour d'escalier (sud)

Château de Pechrigal.

Cour intérieure. façade sud
Plusieurs fenêtres à simple
meneau. grande fenêtre à
croisillon de pierre. Porte en arc
brisé.

Velox

Velox

Velox

10399 Château de Pechrigal
Cour vue sud.

Château de Pechrigal

Tour d'escalier
(façade sud)

Velox

Velox

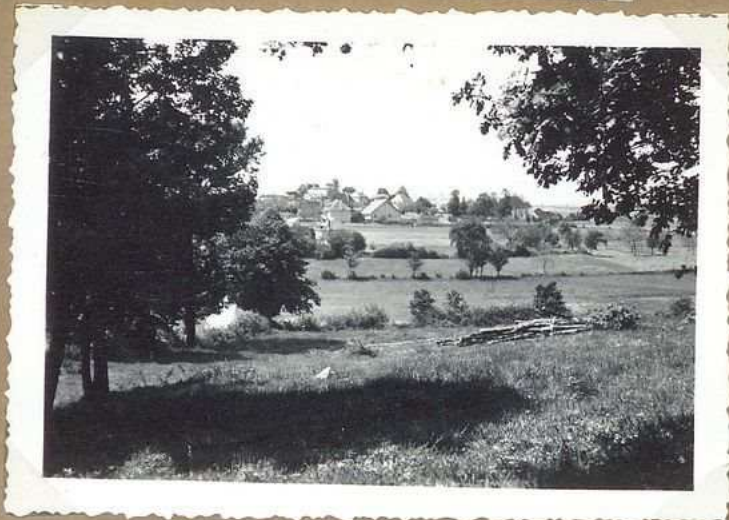
Velox

10400 Château de Pechrigal
tour d'escalier (sud)

S^E PROJET



10590 Chateau de St. Projet
vue sud



10597 Vue générale de
St Projet (est)



10598 Tour de St. Projet
porte et meurtrières



10599 Pigeonnier de
St Projet vue est



10600 Eglise de St. Projet
vue nord



10601 Pigeonnier de
St Projet vue ouest

S^E PROJET

Château de S^t Projet

1012A

1012A

1012A

10590 Château de S^t Projet
vue sud

Vue générale de S^t Projet

1012A

1012A

1012A

1012A

1012A

10591 Vue générale de
S^t Projet (est)

Porte de la tour XV^e

Voûtes en arc brisé avec
tympan dans lequel se détache
une accolade surmontée d'un écu.
A l'intérieur se développe de la tour un
escalier à vis; les premiers marches sont en
pierre, puis en bois.

On aperçoit à droite une meurtrière
cette demeure avait appartenu au
Château de S^t Projet.

10598 Tour de S^t Projet
porte et meurtrière

Pigeonnier

Pigeonnier carré
bâti sur voûte formée
reposant sur 4 arcs dont
3 aveugles.

1012A

1012A

10599 Pigeonnier de
S^t Projet vue est

Eglise de S^t Projet

Vue Nord.

1012A

1012A

10600 Eglise de S^t Projet
vue nord

Pigeonnier de
S^t Projet.

1012A

10601 Pigeonnier de
S^t Projet vue ouest

S^t PROJET



4001 Dolmen de Rigou



4004 La tour XV^es.



4006. Dolmen de Rigou E



4005. Eglise de St. Projet



4003 Eglise d'Arzac

S^t PROJET

Le dolmen de Rigueu
 Il est situé dans la commune
 de S^t Projet, à 200 m environ
 de la route nationale n° 20.
 Le monument mégalithique
 est encore en bon état de
 conservation (voir plan
 d'implantation)

4001 Dolmen de Rigueu

La tour de S^t Projet
 elle est construite en
 pierres plates du pays
 et paraît du 15^e siècle.
 La porte est encadrée
 par un tore formant
 accolade à la
 partie supérieure

4004 La tour XV^e s.

Le dolmen de Rigueu
 Beau mégalithe formé de blocs
 en grès néolithique. La table
 mesure 2 m 90 de long, 2 m 10 de
 large et 0 m 90 d'épaisseur. Les dalles
 latérales ont un écartement de 1 m 20.
 Dalle de fermeture côté nord-
 ouest. Orientation sud-est.
 nord-ouest

4006. Dolmen de Rigueu E

L'église de S^t Projet
 Appartient dans son
 ensemble à l'architecture
 romane galloise du
 16^e siècle, style flamboyant.
 Joli chœur à pans
 coupés.
 Église restaurée et
 agrandie en 1887,
 1861, 1881.
 L'église de S^t Projet
 et son annexe d'Augac
 dépendaient du chapitre
 de Vigan en 1143.

4005. Église de S^t Projet

L'église d'Augac
 Le chœur, la nef et
 la façade sont de
 construction romane.
 L'abside élevée est
 coiffée d'un toit conique
 dont la base est
 constituée par des
 pierres plates du pays.
 L'annexe de l'église
 d'Augac, annexe de S^t Projet,
 dépendance du chapitre de
 Vigan.
 Église restaurée et agrandie
 en 1861.

4003 Église d'Augac

S^t PROJET



10602 Calvaire de S^t Projet
côte est



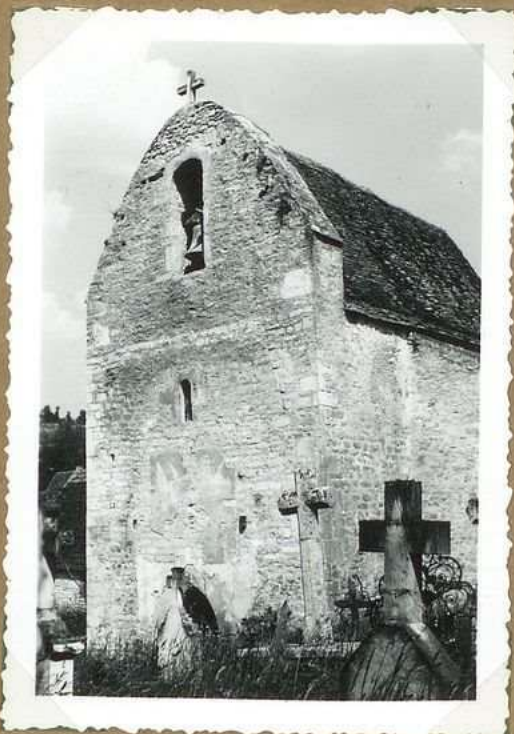
10603 Vue générale de
S^t Projet (sud)



10604 Calvaire de S^t Projet
côte ouest



10605 Calvaire d'Augac
et petits



10606 Eglise d'Augac
vue ouest



10607 Calvaire
d'Augac

S^t PROJET

Croix. calvaire de
S^t Projet.

Vélox

Vue générale de S^t Projet

Vélox

Vélox

Croix. calvaire de
S^t Projet.

Vélox

10602 Calvaire de S^t Projet
côté est

10604 Calvaire de S^t Projet
côté ouest

Puits d'Augac
- (près de l'église)
Ancien puits, 1 m, 30
de diamètre; on aperçoit
les traces de corde ou de chaîne
qui a usé la margelle
en grès.

Au fond on aperçoit
la croix au fût octogonal

Eglise d'Augac

Abside romane.

Plocher-pignon sur façade
à une baie. Porte en
arc brisé sur façade ouest,
porte murée sur façade
Nord. Nef à une seule
travée voûtée d'arêtes.
Chapelle, voûtée
d'arêtes, côté épître.
Couverture tuiles plates,
avec pierres plates en
bordure.

Croix. calvaire d'Augac
Croix au fût de forme
octogonale.

Hauteur du fût 2 m, 50
auquel s'ajoute la croix
proprement dite.

10605 Calvaire d'Augac
et puits

10606 Eglise d'Augac
vue ouest

10607 Calvaire
d'Augac

S^t PROJET



6040 Partir de la place



4007 Vue générale



6039 Vue générale



4002 Croix Calvaire de
St. Projet



4000 Chemin de St. Projet



4002 bis. Croix Calvaire

FM 0702

S^t PROJET

St Projet: La place

Vélox

179

Vélox

Vélox

6040 Partie de la place

St Projet. Vue générale

Vélox

943

Vélox

Vélox

Vélox

4007 Vue générale

Vue générale de St. Projet

Vélox

956

Vélox

Vélox

6039 Vue générale

La croix-calvaire
de St Projet

Elle mesure 4 m de hauteur
et fut taillée d'un seul
bloc de pierre par un
artisan local. Des sculptu-
res allégoriques; prises
dans la masse - cœur,
serpent, pomme -
forment une curieuse
ornementation sur la
face antérieure

Vélox

4002 Croix-Calvaire de
St Projet

Le château de St. Projet.
De ce qui fut jadis la riche
habitation des seigneurs du lieu
il reste aujourd'hui un corps
de bâtiment quadrangulaire
très délabré - Jacques Rivard
de Genouvillae, dit Feliét, chevalier,
est seigneur de St. Projet au 15^e L.
Guion de Clermont est seigneur de
St. Projet en 1646.

4400 Ch^{eu} de St. Projet

La croix-calvaire de
St. Projet

Elle est d'un seul bloc
de pierre par un artisan
local. Elle mesure 4 m de
hauteur. Des sculptures
allégoriques prises dans
la masse - cœur, serpent,
pomme - forment
une curieuse orne-
mentation sur la face
antérieure
d. sculptor

4002 bis. Croix-Calvaire

S^e PROJET



10592 Eglise d'Augac
aut. de four



10593 Eglise de St Projet
choeur



10594 Eglise d'Augac
benitier



10595 Eglise de St Projet
partie du transept

FM 0703

S^t PROJET

Eglise d'Auzac.
Abnide romane
voûtée en cul de four

10592 Eglise d'Auzac
cul de four

Eglise de S^t Projet -
Abnide gothique
à 5 pans avec voûtes
d'ogives.
La croisée du transept
et les chapelles sont voûtées
d'ogives, tandis que les
chapelles latérales plus à
l'ouest sont voûtées d'arêtes.
Clocher de plan rectangulaire
sur tranche la plus à
l'ouest.

10593 Eglise de S^t Projet
chœur

Bénilier rural.
Petit bénilier carré de
0 m, 20 de côté et de 0 m, 25
de profondeur.

10594 Eglise d'Auzac
Bénilier

Eglise de S^t Projet.
Croisée du transept
avec voûtes d'ogives.

10595 Eglise de S^t Projet
partie du transept

FM 0703

VIGAN (2e)



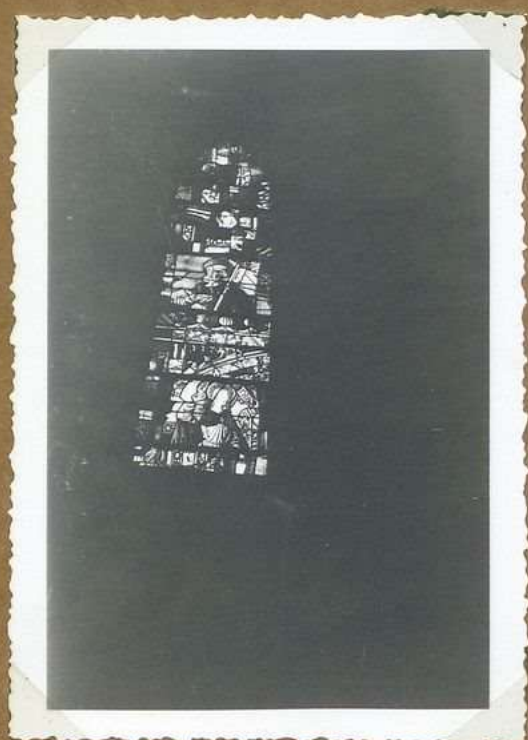
10618 Eglise du Vigan
Nativité



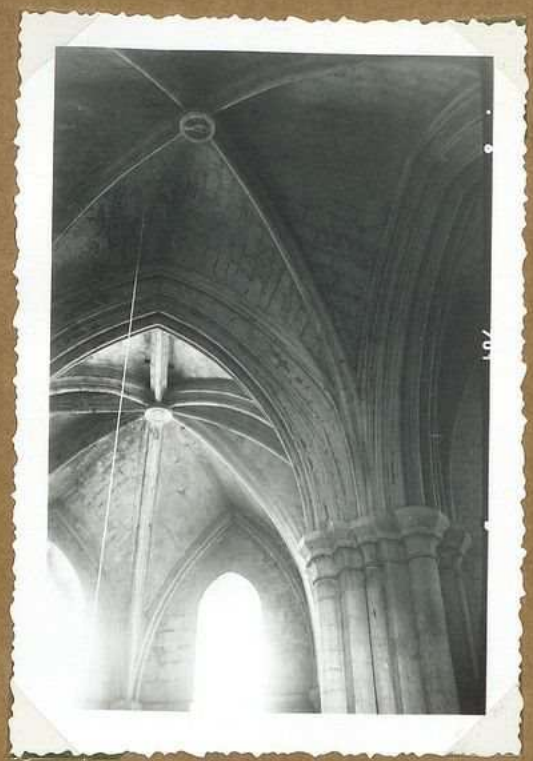
10619 Eglise du Vigan
Ficelle



10620 Eglise du Vigan
Nativité



10621 Eglise du Vigan
Vitrail



10622 Eglise du Vigan
aspect d'un pilier

VIGAN (12e)

Bois peint: Nativité.
(hauteur 1 m, 25)

Pieta en bois
1 m, 20 de hauteur

Bois peint: Nativité.

10618 Eglise du Vigan
Nativité

10619 Eglise du Vigan
pieta

10620 Eglise du Vigan
Nativité

Vitrail? (M.H.)
Chapelle absidiale de droite
ont été réunis des fragments
d'autres vitraux datant de
l'époque du XV.

Pilier avec réseau
de colonnettes engagées
(XV)

10621 Eglise du Vigan
vitrail

10622 Eglise du Vigan
aspect d'un pilier



10608 Chapelle S^{te}
Radegonde, vue ouest

VIGAN (Le)



10609 Chapelle S^{te} Radegon
de S^{te} en bois



10610 Chapelle S^{te} Radegon
de Vierge en bois
ou S^{te} Radegonde.



10611. Chapelle S^{te} Radegon
de ouest

Chapelle S^{te} Radegonde.
Plan rectangulaire,
Couverture tuiles plates.

10508 Chapelle S^{te}
Radegonde, vue ouest

VIGAN (Le)

De chaque côté
de l'autel, se trouvent
une statue en bois (XVII)
D'un côté une Vierge
ou peut-être S^{te} Rade-
gonde, de l'autre
un saint

10609 Chapelle S^{te} Radegon-
de de S^{te} en bois

Vierge ou S^{te}
Radegonde.

10610 Chapelle S^{te} Radegon-
de Vierge en bois
ou S^{te} Radegonde.

Autel avec retable
en bois. Au centre Vierge
à l'enfant XVII.

10611. Chapelle S^{te} Rade-
gonde

FM 0705

VIGAN (Le)



4277 Chapelle St^e Radégonde



6041. Chateau d'Aymare



4278 bis. Chapelle St^e Radégonde



4275 Chateau d'Aymare



8020 Eglise du Vigan
Bois heurt : nativité



4271. Roc^e Espartimadou

VIGAN (Le)

La chapelle S^{te} Radegonde
Antique construction com-
muniément désignée sous
le nom de S^{te} Rondine.
D'après la tradition locale
le pèlerinage à S^{te}
Rondine aurait pour effet
d'adoucir le caractère
des maris autoritaires
ou désagréables.

4277 Chapelle S^{te} Radegonde

Le château d'Aymare
Du château primitif il reste
quelques faibles vestiges de la chapelle
et un escalier à vis des 15^e siècle.
~~Le château d'Aymare~~ en 1784, dans
Delphine de Gaubert de Ramols, veuve
de noble Armand de Camy d'Ay-
mare, habitait le château
d'Aymare.
Le château a été l'objet de
réfection récente, notamment au
niveau comme la partie ouest il
abrite un groupe de blanz au mala-
ds espagnols qui exploient la
propriété.

6041. Château d'Aymare

La chapelle S^{te} Radegonde
au Vigan
Antique construction
communiément désignée sous
le nom de S^{te} Rondine.
D'après la tradition
locale le pèlerinage
à S^{te} Rondine aurait
pour effet d'adoucir
le caractère des maris
autoritaires ou désa-
gréables.

4278 bis. Chapelle S^{te}
Radegonde

Eglise du Vigan.
Nativité. Bois
peint. Hauteur: 1^m25.
(Sop^{on} d'art marial
de Gramat. sept^{bre}
1954)

Le château d'Aymare
Ce vieux manoir situé aux
confins de la commune du Vigan,
vers S^t G^{er} Bel Arba remonterait
dit-on, au 13^e siècle. Dans la
construction principale comme dans
les annexes on reconnaît les gros
moellons utilisés à l'époque
na'di'evale d'emblé

6041

4275 Château d'Aymare

8020 Eglise du Vigan
Nativité. Bois peint.

FM 0706

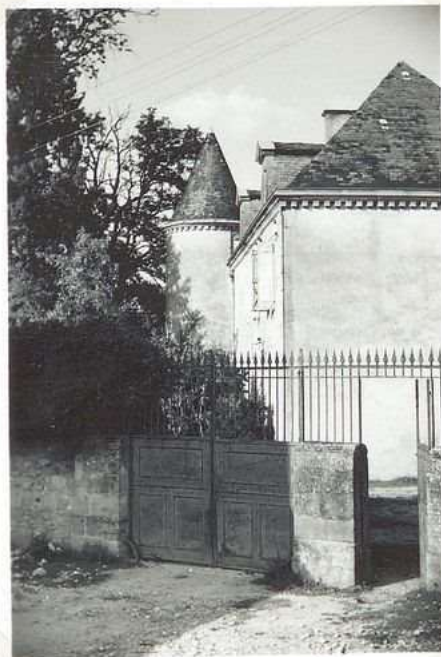
Le roc "Espartimadou"
Au lieu dit Espartimadou il fait
partie d'un ensemble de blocs en grès
tridolomique émergeant plus ou moins
au dessus du sol, de formes et de grosseurs
diverses. C'est le plus important de ces blocs.
Forme sensiblement cylindrique: 5m de
diamètre à la base, 1^m60 de hauteur.
hors de terre.
De côté du chemin quelques excavations
naturelles formant marches, d'escaliers
permettent d'accéder facilement au
rocher qui présente à sa partie supérieure
des creux plus ou moins hémisphériques,
(amiettes). Cette particularité a valeur
non nous au rocher "Espartimadou" (Rocher
où l'on peut dîner)

4271. Roc "Espartimadou"

VIGAN (Le)



4279 Puits de l'ancienne
Chauterie



4276 Ch^{eau} de Caucy



4273 Chap^{eau} roman, parc
du château



4272 Puits de la Chauterie

FM 0707

VIGAN (Le)

L'ancienne fenêtre de
la Chauterie
quelques habitations de
dignitaires, se trouvaient en
dehors de l'enceinte de
l'abbaye. Il y a peu d'années
on trouvait vers à l'ouest de
l'église et au sommet d'un
mur en ruines une jolie
fenêtre Renaissance. Le ba-
timent où se trouvait cette
fenêtre porte encore le nom
de Chauterie. La fenêtre
Renaissance menacée de
destruction a été remise en
sûreté dans la parcelle
du château de M^{re} de Camy

4279 Fenêtre de l'ancienne
Chauterie

Un coin du château
de Camy
Construction moderne
où se conserve des
meubles anciens dont
certains provenant
du château de
St-Projet

4276 Château de Camy

Un chapiteau roman
dans le parc du château
de M^{re} de Camy on voit encore
un chapiteau roman qui
proviendrait de l'ancienne
église paroissiale de Vigan
dont l'emplacement se
trouvait près de là

4273 Chap^{eau} roman, parc
du château

Le puits de l'ancienne Chauterie
La Chauterie de l'abbaye de Vigan
se trouvait à l'ouest de l'église en
haut du village, vers l'est. Ci-
dessous la partie supérieure des
puits des puits de la Chauterie

4272 Puits de la Chauterie

FM 0707

VIGAN (Le)



10612 Eglise du Vigan
portail sud



10613. Eglise du Vigan
portail ouest



10614 Eglise du Vigan
portail nord



10615 Eglise du Vigan
abside



10616 Eglise de Vigan
Portail ouest détail



10617 Eglise du Vigan
traverse

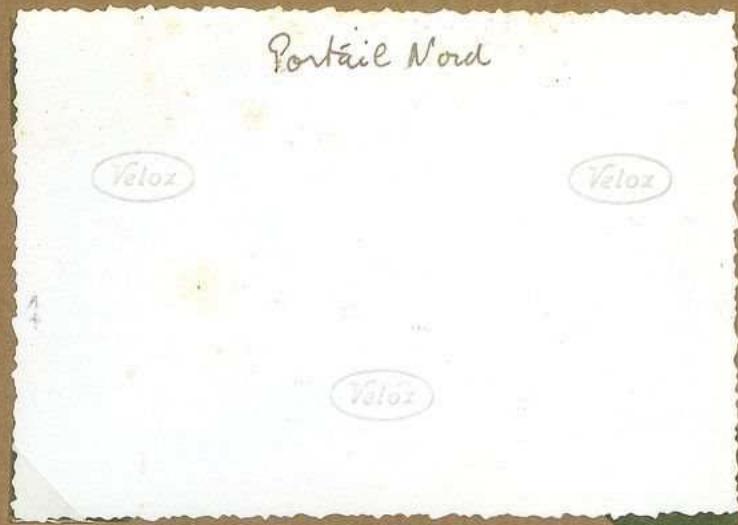
VIGAN (Le)



10612 Eglise du Vigan
portail sud



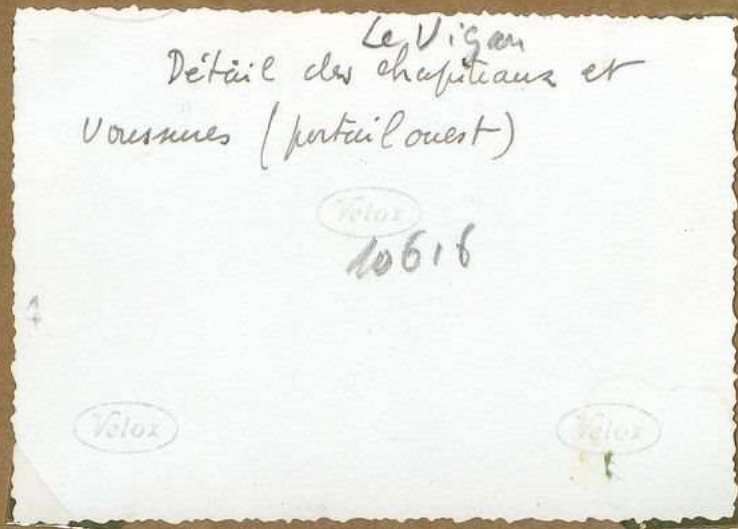
10613. Eglise du Vigan
portail ouest



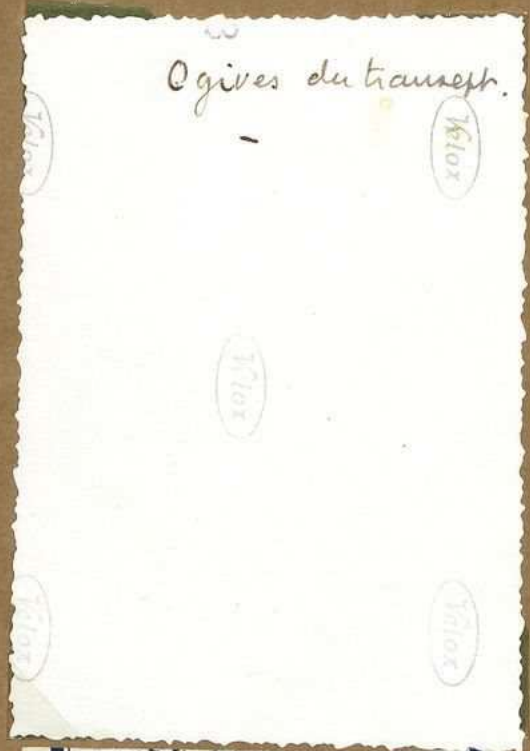
10614 Eglise du Vigan
Portail nord



10615 Eglise du Vigan
apside



10616 Eglise du Vigan
Portail ouest détail



10617 Eglise du Vigan
transept

VIGAN (Le)



4269 Vue générale O



4277 Eglise du Vigan



4270 Vue générale O



4274. Vue générale N.



4281. Eglise du Vigan,
la façade



4280 Eglise du Vigan -
Portail principal

VIGAN (Le)

Le Vigan: vue générale 0

Velox

906

Velox

Velox

4269 Vue générale 0

L'ancienne collégiale du Vigan
L'abbaye du Vigan dont l'origine
remonte au XI^e siècle devint au XII^e
un chapitre régulier de chanoines
& ancienne église abbatiale, au
jourd'hui: église paroissiale est une
des plus intéressantes du département
Cher et; absides et absidiôles, vitraux
portails. (2^e moitié du 14^e siècle)

4277

4277 Eglise du Vigan

Le Vigan: vue générale 0

Velox

906

Velox

Velox

4270 Vue générale 0

Vue générale du Vigan. (cathédrale)

Velox

958

Velox

Velox

4274. Vue générale N.

L'église du Vigan
^{la façade}
C'est une des plus intéres-
santes du Cher -
14^e et 15^e siècles.

elle est décoré de
très beaux vitraux
Les absides et le
transept paraissent
être les parties les plus
anciennes -

Restauration de la
rose et reconstruction
de l'ensemble de
l'église en 1892

4281

4281. Eglise du Vigan
la façade

Le portail principal de l'église
du Vigan

L'église du Vigan est l'une des
plus remarquables églises gothiques
du Cher. Ses 3 portails ont les
voitures caractéristiques de l'époque.
La décoration ^{sculpturale} du portail
principal présente de cruelles
déteriorations

4280 Eglise du Vigan -
Portail principal

Société des Études du Lot
33, rue de la Chantrenie
46000 CAHORS

etudesdulot@orange.fr

<https://societedesetudesdulot.org>

Conception graphique : *Michel Serin*

Numérisation : *Archives départementales du Lot*



© 2023 Société des Études du Lot