

*Société des Études du Lot*  
*38, rue de la Chantrierie*  
*46000 CAHORS*

<https://societedesetudesdulot.org>

etudesdulot@orange.fr

*Fonds Léon Mailhol*

LE LOT ILLUSTRÉ

Canton de Figeac-Ouest

Planches 600 à 629

BEDUER



6154 Eglise de Beduer



249 Vue générale



257 Eglise de Beduer



250 Village de moutons



6153 Vue générale

BEDUER

L'église de Beduer  
 Jusqu'à la Révolution  
 Beduer avait 2 églises, l'une  
 St Etienne au pied du  
 château, l'autre St Pierre  
 au hameau du Pech. Après  
 la Révolution, l'église St Pierre  
 désaffectée disparut tandis  
 que St Etienne fonctionna  
 jusqu'en 1860. A cette  
 époque fut construite  
 l'église actuelle sur  
 le Pech de St Pierre

6154 Eglise de Beduer

Beduer : Vue générale

Vélox

489

Vélox

Vélox

249 Vue générale

L'église de Beduer  
 Jusqu'à la Révolution Beduer  
 avait 2 églises, l'une, St  
 Etienne au pied du château,  
 l'autre St Pierre au hameau  
 du Pech. Après la Révolution  
 l'église St Pierre désaffectée  
 disparut. Tandis que  
 St Etienne fonctionna  
 jusqu'en 1860. A cette  
 époque fut construite  
 l'église actuelle sur  
 le Pech St Pierre

257 Eglise de Beduer

Villages de moutons

Dans quelques régions des Causses  
 les groupes de chaumières rustiques  
 destinés à abriter les moutons,  
 font penser aux huttes d'une  
 agglomération nègre

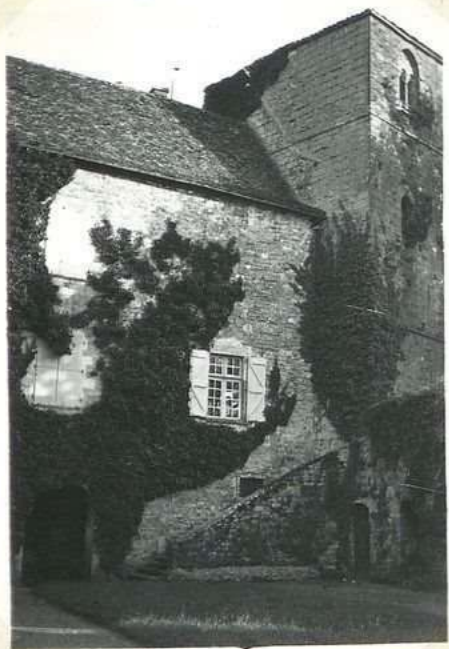
250 Village de moutons

Beduer : Vue générale

330

6153 Vue générale

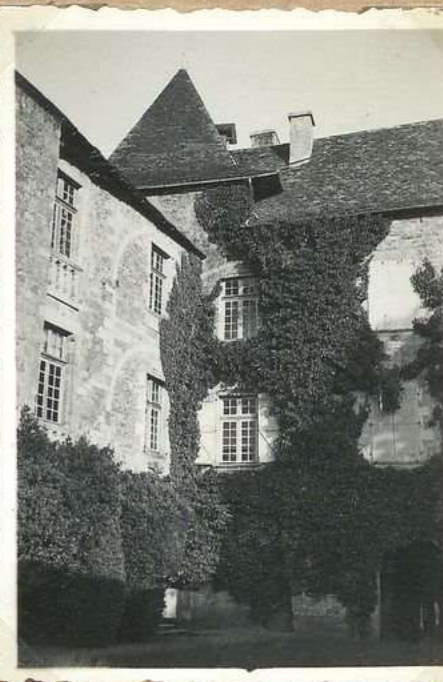
BEDUER



255 Ch<sup>eau</sup> de Beduer  
La tour XIII<sup>e</sup>.



254 Ch<sup>eau</sup> de Beduer  
N



256 Ch<sup>eau</sup> de Beduer  
cour int<sup>re</sup>



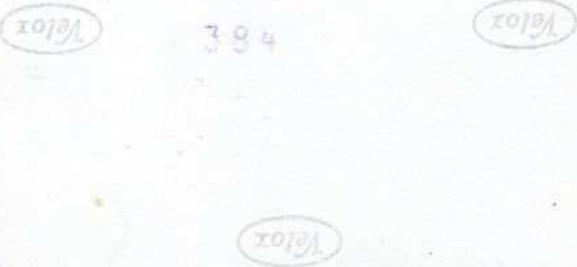
6152 Ch<sup>eau</sup> de Beduer  
No

BEDUER

Le château de Bédrier  
 C'est l'ancienne demeure  
 de la puissante famille de  
 Barade dont le ancêtre,  
 sieur de Barade, se  
 remuait vers de  
 Simon de Montfort. La  
 tour carrée, le donjon, qui  
 mesurait avant la Révolution,  
 plus de 60m. de haut paraît  
 la partie la plus ancienne.  
 Elle porte des sculptures du  
 13<sup>e</sup> siècle. D'autres parties  
 du château possèdent la  
 date  
 marquée des 16<sup>e</sup> et 17<sup>e</sup> siècles.  
 En 1784 Messire Jean François  
 Joseph de Costanges, sieur,  
 marquis de Bédrier, Comte  
 d'Andrieu, de Bédrier, habitait  
 dans son château de Bédrier

255 Ch<sup>eau</sup> de Bédrier  
 La tour XIII<sup>e</sup>.

Le château de Bédrier  
 (Vue côté nord)



254 Ch<sup>eau</sup> de Bédrier

Le château de Bédrier  
 (Vue de la Cour intérieure)

256 Ch<sup>eau</sup> de Bédrier  
 Cour int<sup>re</sup>

Le château de Bédrier  
 Vue d'ensemble côté ouest  
 L'ancien château des Costanges  
 est en grande partie diminué  
 par d'abondantes frondaisons.  
 Avant la Révolution il possédait  
 une tour servant de beffroi,  
 haute de plus de 60 mètres.

6152 Ch<sup>eau</sup> de Bédrier  
 No

BEDUER



251 Ch<sup>eau</sup> de S<sup>te</sup> Neboile



252 Ch<sup>eau</sup> de S<sup>te</sup> Neboile  
S.



248 Dolmen of tumulus des  
Justices



253 Dolmen de Martignac

BEDUER

Le château de St<sup>e</sup> Neboule  
 Ce vieil édifice, plusieurs fois remanié  
 au cours des âges, aurait eu jadis  
 une grande importance. Il comportait  
 plusieurs tours dont une très haute.

La tradition en fait une ancienne  
 léproserie et un établissement de  
 Coupliers. En 1699. Membre Louis de  
 Lotharing se dit seigneur, comte  
 de Beduer et d'Ardenne. <sup>St<sup>e</sup> Neboule</sup>  
 deux parties distinctes formées de restes de Coupliers  
 qui formaient jadis une annexe de Carafac

251 Ch<sup>eau</sup> de St<sup>e</sup> Neboule

Le château de St<sup>e</sup> Neboule  
 (Vue côté sud)

252 Ch<sup>eau</sup> de St<sup>e</sup> Neboule

S.

Le dolmen des justices.  
 A 200 m à gauche de la route  
 Beduer - Carafac sous tunnel de  
 8 m de diamètre. Deux dalles latérales  
 mesurant respectivement 3 m et 2 m 75  
 etant de 0 m 60. Orientation de la  
 chambre sépulcrale est-ouest. Dalle  
 de fermeture côté-ouest

Velox

248 Dolmen et tumulus des

Justices

Le dolmen de Martigne  
 Au carrefour de 4 chemins (10 m  
 à droite du chemin sud-ouest - sans  
 legs tumulus. Orientation est-ouest  
 dalle latérale 3 m 75 de long 1 m 45  
 de hauteur à l'int<sup>er</sup> de la chambre  
 sépulcrale - l'épaisseur 0 m 35  
 dalle ovale de 3 m 90 de long et  
 3 m 45 de large (partie la plus large)

253 Dolmen de Martigne

CAMBOULIT



728 Ch<sup>teau</sup> de Camboulit



727. Abside, église S<sup>t</sup> Martin



725. Ch<sup>teau</sup> de Camboulit  
Vestiges. v. d'ogives.



728 bis Ch<sup>teau</sup> de Camboulit



722 Église S<sup>t</sup> Martin



726 Église de Camboulit



## CAMBOULIT

Les ruines de S<sup>t</sup> Martin  
de Camboulit.  
S<sup>t</sup> Martin de Camboulit  
dépendait de l'abbé de  
Figeac qui en était d'écir-  
mateur et pieux.

Restes importants de  
cette église romane  
classés comme monument  
historique

Restes de voûtes souterraines  
au château de Camboulit  
Sur les ruines du château au  
niveau d'une cave on peut encore  
admirer deux belles traves  
vitrées d'origine, retombant sur  
culots sculptés.  
Crypte ou ancienne chapelle  
du château?

Vélos

Vélos

Le château de Camboulit  
Cette demeure dont les ruines  
s'élèvent encore imposantes au milieu  
du village, appartenait, dès le moyen  
âge, aux seigneurs de Latour. Au  
début du 14<sup>e</sup> siècle, un homme de cette famille,  
le cardinal Bertrand de Latour fut  
ambassadeur du pape près des républiques  
italiennes, nonce en France, et enfin  
archevêque de Salerne, et vicaire  
général de l'ordre des Frères mineurs

723 Ch<sup>teau</sup> de Camboulit

725. Ch<sup>âteau</sup> de Camboulit  
Vestiges. v. d'ogives.

724. Abside, église S<sup>t</sup> Martin

### Le château de Camboulit

A côté de la Tour principale,  
représentée ci-dessus, on peut  
voir encore des restes d'autres  
tours, de fenêtres, de portes,  
d'arcs et de murs qui font  
façon à un parti du château.  
Au cours de la guerre de Cent  
ans, le château de Camboulit  
fut occupé pendant 40 ans  
par les compagnes anglaises.  
De là, de bandes armées,  
recourant à tout dans le pays,  
pillant et ravageant les  
habitants de la vallée du  
Célé.

En 1637 la seigneurie de  
Camboulit appartenait par  
tiers à l'abbé de Figeac, au  
seigneur de Roquefort et au  
seigneur de Camboulit

728 bis Ch<sup>âteau</sup> de Camboulit

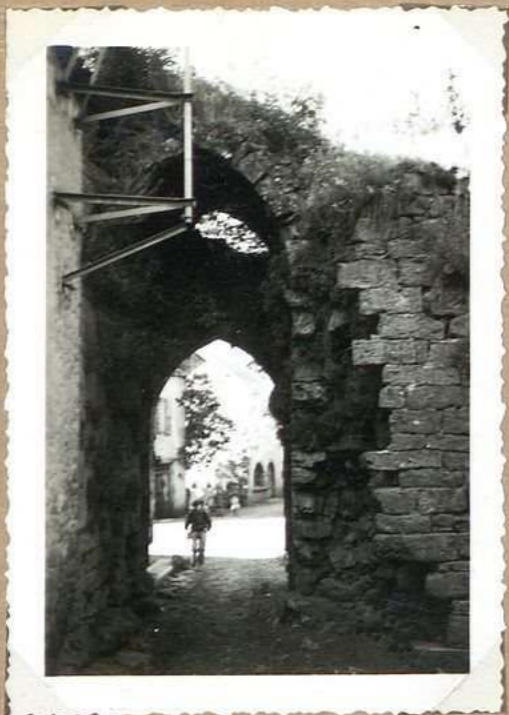
La chapelle romane de Camboulit  
(Vue de la répétition)  
Les restes de l'ancienne église de  
Camboulit sont situés au-dessus de  
la route qui longe le Célé. Ces  
ruines du 12<sup>e</sup> siècle, classés comme  
monument historique, ne manquent  
pas d'attirer l'attention des touris-  
tes qui fréquentent cette région  
pittoresque.

722 Église S<sup>t</sup> Martin

L'église S<sup>t</sup> Clément  
Construction néoromane  
au-dessus de l'ouest  
de l'ancienne église dont  
il subsiste des restes.  
Un document de 1525  
indique la prise de  
possession par le curé,  
le même jour, de  
S<sup>t</sup> Martin de Camboulit  
et de S<sup>t</sup> Clément de  
Camboulit.

726 Église de Camboulit

CAMBOULIT



729 Ancienne porte fortifiée  
vue int.



733. Vue générale - est



731. Ancienne porte fortifiée  
(vue ext.)



723 Ch<sup>teau</sup> de Lagache



730 Ancienne porte fortifiée  
vue latérale



724 Viaduc du Drauzou

CAMBOULIT

La porte fortifiée de  
des Camboulets  
vue générale de la forteresse  
la forteresse de Camboulet  
longtemps occupé par  
les Compagnes anglaises,  
au cours de la guerre de  
Cent ans. conserve le  
reste d'une porte du  
14<sup>e</sup> siècle

729 Ancienne porte fortifiée  
vue int.

Vue générale de Camboulet

449 Velox

Velox

Velox

733. Vue générale - est

La porte fortifiée de  
vue générale de la forteresse  
La forteresse de Camboulet  
longtemps occupé par les  
Compagnes anglaises, au cours  
de la guerre de Cent ans.  
conserve une porte du  
14<sup>e</sup> siècle

731. Ancienne porte fortifiée  
(vue est)

Rue et porte de  
l'ancienne enceinte  
fortifiée de Camboulet

281

730 Ancienne porte fortifiée  
vue sainte

Le château de Lagache  
Cet ancien gentilhomme dans  
grand caractère aujour d'hui  
appartient récemment aux Otton  
de Camboulet, aux Boysson  
(16<sup>e</sup> siècle aux Camanches (17<sup>e</sup> s.)  
et aux Garry (18<sup>e</sup> s.) - les seigneurs  
de Lagache rendaient l'hommage  
à l'abbé de Tigeac dans l'église  
St. Sauveur

723 Ch<sup>teau</sup> de Lagache

Le Viaduc des Drauzou  
Magnifique construction de  
20 arches sur la vallée des  
Drauzou. (ligne Toulouse - Paris  
par Capdenac)

724 Viaduc des Drauzou

CAMBOULIT



732 Vue générale - Ouest



721. Vieille maison



734. Vieille maison 2e.

CAMBOULIT

Camboulit: vue générale, côté ouest

489

732 Vue générale - ouest

Le vieux Camboulit.  
La Commune de Camboulit est  
mentionnée dans de très anciens documents.  
En 1376 elle traita, pour ses coutumes,  
avec son seigneur Gérard de Cardaillac.  
Indépendamment des ruines majestueuses  
du château médiéval des de  
Latour, Camboulit a conservé  
quelques vieilles demeures -  
Ci-dessus, l'une des plus curieuses

721. Vieille maison

Vue d'une vieille maison à  
balcon de bois

281

734. Vieille maison 2e.

CAMBURAT



740 Le Drauzou au pont  
de Camburat



735 Vue générale



739 - Le Drauzou au pont  
de Camburat



741. Le Drauzou et la source  
minérale



742 Eglise de Camburat



738 Eglise de Camburat  
Le clocher

CAMBURAT

Rue générale de Camburat

1019A

50

1019A

1019A

1019A

735 Rue générale

Le Drauzou à Camburat  
 Coisy aime les touristes,  
 du ruisseau aux eaux fraî-  
 ches et limpides on aperçoit  
 le vieux pont, et, à travers les  
 arbres, les grasseuses tourelles  
 d'une résidence d'été

740 Le Drauzou au pont  
 de Camburat

Les beaux ruisseaux du Quercy  
 A Camburat, le frais ruisseau  
 du Drauzou voit ses eaux  
 grossies par deux abondantes  
 sources qui débouchent l'une  
 en amont, l'autre en aval  
 du pont.

739 Le Drauzou au pont  
 de Camburat

La source miniérale  
 de Camburat  
 Elle débouche sur  
 la route à quelques  
 mètres en amont du pont  
 Cette source est réputée  
 pour sa fraîcheur,  
 ses qualités d'eau  
 de table, et ses  
 propriétés curatives  
 et fortifiantes

741 Le Drauzou et la source  
 miniérale

L'église de Camburat  
 Il est question de St Saturnin  
 de Camburat dès 1146. Le Chapitre  
 de Cahors prélevait la dîme à  
 Camburat et en retirait  
 80 charges de blé et 50 charges  
 de vin, mais il faisait percevoir  
 au curé de 42 charges de blé  
 et 4 charges de vin.  
 L'église, romane d'origine, a  
 été l'objet de restaurations assez  
 récentes. Béthier remarquable

742 Eglise de Camburat

La vieille église de Camburat  
 Camburat est déjà  
 mentionnée comme ville  
 en 755. Elle possédait  
 des fortifications et un  
 donjon du 12<sup>e</sup> siècle  
 rasé il y a 80 ans  
 environ. L'église  
 romane, objet de restaurations  
 assez récentes possède  
 un remarquable  
 béthier.

738 Eglise de Camburat  
 Le clocher

CAMBURAT



737 Ch<sup>eau</sup> de Favard  
vue d'ensemble



736 Ch<sup>eau</sup> de Favard:  
une porte





CAMBURAT

La porte du château de Favard

Le château de Favard  
Construction du 15<sup>e</sup> siècle,  
domine le ruisseau de  
Planioles vers Cardailac.  
Une ouverture ogivale,  
aujourd'hui murée,  
constituait jadis l'entrée  
de la chapelle.

Un écusson armorié  
figure sur l'une  
des portes.

L'un des puits du ch<sup>er</sup> de  
Refectory 17. Au dessus  
du château écusson  
armorié

736 Ch<sup>er</sup> de Favard:  
une porte

Le château de Favard

<sup>du 15<sup>e</sup> s.</sup>  
Cette antique construction autrefois  
beaucoup plus importante domine  
le ruisseau de Planioles vers Cardail-  
lac. Une ouverture ogivale, aujourd'  
d'hui murée, constituait jadis l'entrée  
de la chapelle. Un écusson armorié

figure au dessus de l'une des  
portes. L'un des puits du ch<sup>er</sup> de  
Refectory 17. Au dessus  
du château écusson  
armorié

737 Ch<sup>er</sup> de Favard:  
vue d'ensemble

Le passage de la route nationale  
n° 140 à Camburat

136

CAPDENAC. G. H<sup>e</sup>



754. Portes Sud-ouest  
(jeune porte)



758. Portes sud-ouest  
(jeune porte)



756 bis Porte Nord



753. Porte nord



756. Porte Nord.



757 - Le "Miral" et porte N.

CAPDENAC-le-Haut

La porte sud-ouest de  
Capdenac-le-Haut  
La 2<sup>e</sup>me porte de Capdenac  
s'ouvre dans le rempart vers  
l'antique bastion. La partie  
supérieure forme une double  
double ogive <sup>de la 1<sup>re</sup> partie S.O.</sup> <sub>arc ogival</sub>  
C'écusson de Galliot de  
Genouillac, grand maître  
de l'artillerie sous François  
1<sup>er</sup> est encadré <sup>dans la maçonnerie</sup> au-dessus  
de la porte, du grand arc

758 - Portes sud-ouest  
(2<sup>e</sup>me porte)

Le "Miral" à Capdenac-  
le-Haut

C'est l'ancien chemin  
de ronde des fortifications  
de la ville. Il aboutit  
à la porte Nord sur  
laquelle s'élevait  
autrefois une tour  
carrée

756 - Porte Nord.

FM 0608

La porte sud-ouest de Capdenac-le-Haut  
La première porte, entrée de l'antique  
bastion, semble avoir été rapportée  
dans le vieux mur. La pierre, clef  
de voûte, porte l'écusson aux armes  
de Galliot de Genouillac, grand  
maître de l'artillerie sous François 1<sup>er</sup>

754. Portes sud-ouest  
(1<sup>re</sup>me porte)

Les remparts de Capdenac-le-Haut  
Sont du côté nord que du  
côté sud-ouest, Capdenac l'antique  
cité a conservé d'importants restes  
de ses fortifications.

À l'entrée de la porte Nord, la  
première qui s'offre aux yeux  
du touriste arrivant de  
Capdenac-ville.

756 bis Porte Nord

Les remparts de Capdenac-le-Haut  
La porte Nord, jadis surmontée  
d'une tour, est encore aujourd'hui  
en bon état de conservation. En  
pénétrant dans la ville par cette  
entrée le touriste s'engage aussitôt  
dans le chemin de ronde dénommé  
le Miral

753. Porte nord

Le Miral à Capdenac-le-Haut  
C'est l'ancien chemin de ronde  
des fortifications de la ville. Il  
aboutit à la porte Nord sur  
laquelle s'élevait autrefois une  
tour carrée

757 - Le "Miral" et porte N.

CAPDENAC. le. H<sup>t</sup>



771. Ch<sup>teau</sup> des Bernes



780. Ch<sup>teau</sup> des Bernes  
Cheminée



782 Christ en pierre.  
Route de Lunan



777. Vue générale - ouest  
id



778 Vue générale - O.  
val



790 Vue générale - O.

CAPDENAC-le-H<sup>t</sup>

Le château des Bernes  
Cetle ruine <sup>Capdenac</sup> des  
hauteurs de Lunan a  
encore une certaine allure  
La tour ronde a conservé  
un bel escalier à vis.  
Le linteau d'une cheminée  
forme d'un écumoy  
portant une croix en  
relief et la date 1656.

781. Ch<sup>teau</sup> des Bernes

Le Linteau des Bernes  
La cheminée portant un écumoy  
avec croix en relief et la date  
1656

780. Ch<sup>teau</sup> des Bernes  
Cheminée

Le Christ en pierre  
(route de Lunan)  
A 200 m de la porte  
nord s'élève un Christ  
en pierre d'une facture  
assez primitive  
Il porte la date 1667

782 Christ en pierre.  
Route de Lunan

Vue générale de Capdenac le Haut  
(ouest)

777. Vue générale - ouest  
- id

Vue générale de Capdenac le Haut  
(ouest)

778 Vue générale - O.  
- id

Vue générale de Capdenac le Haut  
(ouest)

790 Vue générale - O.

CAPDENAC-le-Haut



765 bis Ancienne maison dite de Sully



773. Chemin de descente à la fontaine dite "des 130 escaliers"



765. Ancienne maison dite de Sully



752. Le roc de "Coihol"



762 Couronne centrale de la maison Tapie



786 Eglise de Capdenac-le-Haut

CAPDENAC-le-Haut

Le château dit de Sully  
C'est une maison bourgeoise de  
construction moderne établie  
sur les fondations de l'ancien  
château qui s'était retiré  
Sully au moment de sa  
dégrada. Beau point de  
vue sur les environs de  
Capdenac

765 bis Ancienne maison  
dite de Sully.

La fontaine aux 130  
escaliers  
Elle est dite ainsi fontaine  
des Anglais. On y accédait  
par 130 degrés en pierre  
dont la plupart sont aujourd'hui.  
d'hui inexistant, au en  
mauvais état. Au fond  
la grotte dont une partie  
formait réservoir et  
recevait les eaux par un  
conduit artificiel. On  
voit ci-dessus, contre la  
falaise, le vieux sloop  
qui mène à cette grotte  
dont l'accès est encore  
possible en prenant quel-  
ques précautions.

773. Chemin de descente à la  
fontaine dite aux 130  
escaliers

Le château de Sully à Capdenac  
C'est une maison bourgeoise  
assez récente qui a conservé  
la dénomination de château de  
Sully. Elle est bâtie sur de  
vieilles fondations. La tradition  
voit là l'emplacement de  
la demeure du ministre  
d'Henri IV.

765. Ancienne maison  
dite de Sully

"Le roc de Coihol" à Capdenac-  
le-Haut  
La voie romaine qui monte à Capdenac  
le-Haut s'engage dans une curieuse  
brèche rocheuse dénommée "roc  
de Coihol". C'est là, d'après plusieurs  
auteurs, une déformation du mot  
Galliot, (Galliot de Genouilhac)  
On sait que la ville de Capdenac fut en effet  
achetée par le grand maître de l'artillerie  
sous François 1er.

752 - Le roc de "Coihol"

Vieilles maisons de  
Capdenac-le-Haut  
La maison Popie fut  
jadis une riche demeure.  
Des réfections récentes ont  
complètement changé son  
caractère.  
La pierre au figure la  
couronne comtale signalée  
par plusieurs archéologues  
forme aujourd'hui le  
linteau de la porte  
d'entrée.

762 Couronne comtale de  
la maison Popie

L'église de Capdenac  
St-Jean. Bénédictine de Capdenac  
dépendait de l'abbaye bénédictine  
d'Aurillac depuis le 13e siècle.  
L'ancienne église dont il ne reste  
que quelques vestiges se dressait de  
l'autre côté de la place à l'entrée  
de la rue. L'église actuelle est  
une œuvre de l'art néo-gothique du 19e siècle.  
Al'intérieur, chaire sculptée et  
retable Renaissance du 18e s.  
une coiffe du cours du 18e s.

786 Eglise de Capdenac  
le-Haut

CAPDENAC. G. H<sup>6</sup>



764 - Première porte  
Côté nord.



767. Sortie du souterrain  
dans les fossés.



766. Tour de la Citadelle  
et fortifications



768 - Fontaine de César



763 Croix de St. Andrieu



769 Fontaine de César



CAPDENAC. le. H<sup>t</sup>

Les remparts de Capdenac. le. Haut  
 La vieille cité a conservé de  
 nombreux vestiges de ses organes  
 de défense. Ci-dessus la première  
 des portes qui s'offre aux yeux  
 du touriste qui arrive à  
 Capdenac La 1<sup>re</sup> porte  
 (Côté nord)

764 - Première porte  
 Côté nord.

L'entrée du souterrain à Capdenac. le. Haut  
 Le puissant dispositif de défense  
 de la cité comportait sous  
 l'agglomération un couloir solide-  
 ment voûté. Ci-dessus, l'ouverture  
 du couloir, vers le fossé de  
 la ville.

767. Sortie du souterrain  
 dans les fossés.

Les remparts de Capdenac. le. Haut  
 Haute et robuste muraille  
 prenant appui sur la grande tour  
 Escripiol. Sur tout le front  
 de la ville, un fossé large et profond  
 complétait la défense

766. Tour de la Citadelle  
 et fortifications

La fontaine de César à Capdenac  
 le. Haut.  
 Certains archéologues qui con-  
 sidèrent Capdenac comme Uxello-  
 dunum, voient là la source  
 gauloise où venaient s'abreuver  
 les bestiaux tandis que les habitants  
 prenaient de par en haut  
 l'eau qui leur était nécessaire  
 dont il est question dans le  
 "Commentaire" de César.

768 - Fontaine de César

La croix St. Andrieu à  
 Capdenac. le. Haut  
 Elle porte la date  
 1667 et la signature  
 de l'auteur Noy.  
 L'emplacement qui  
 l'entourne constitue  
 un belvédère incompa-  
 rable pour les touristes  
 qui visitent l'antique  
 cité. Classé comme  
 Monument historique  
 en 1911

763 Croix de St. Andrieu

La fontaine de César à  
 Capdenac le. Haut.  
 Vue d'ensemble

769 Fontaine de César

CAPDENAC-e.H<sup>e</sup>



770. Eglise de Vic-Capdenac



771. Porte de l'ancienne Abbatte de Vic.



771. Vieille maison à Vic-Capdenac



779 Stèle de Lavaysière



774 Pigeonnier du chateau de Braspy



775 - Chateau de Braspy

CAPDENAC-le-Haut

La chapelle romane de  
Vic-Capdenac  
Haut qui est l'église de  
Vic-Capdenac <sup>ancien</sup> de l'abbaye  
de Cîteaux <sup>1148</sup> village  
planté sur une croupe  
allongée, dans le cingle  
du Lot possédait jadis  
une abbaye de l'ordre  
de Cîteaux - filiale  
de Leyme.  
Seule subsiste aujourd'hui  
la minuscule  
chapelle.  
Minuscule église, à abside  
romane surmontée en façade  
d'un simple campanile. Seul  
traces de l'abbaye de Cîteaux

770. Église de Vic-Capdenac

L'ancienne abbaye de  
Vic-Capdenac  
Ce curieux village possé-  
dait jadis une abbaye  
de l'ordre de Cîteaux  
fondée en 1148. C'était  
une filiale de Leyme.  
A l'endroit dit: Le Parloir  
subsiste encore une  
construction qui aurait  
fait partie de l'abbaye.  
Sur le porche figure  
la date 1687.

771. Porte de l'ancienne  
Abbaye de Vic.

Vieille maison de  
Vic-Capdenac  
Le ~~curieux~~ <sup>ancien</sup> village de  
Vic-Capdenac planté  
sur une croupe allongée  
dans le cingle du Lot  
a de très anciennes origines.  
Il possédait une abbaye de  
l'ordre de Cîteaux fondée en  
1148. Ci-dessus la maison  
Clauzel dont le premier  
étage présente un fort  
encorbellement.

771. Vieille maison à  
Vic-Capdenac

La stèle de Lavaysmière  
sur le bord de la Route <sup>Capdenac</sup>  
Pigeon Capdenac  
Elle porte les inscriptions: \*  
« Combat de Lavaysmière du 23 juin  
1944 - M.F.F.I. »  
Derrière ne recula... donnez  
mort héroïque »

779 Stèle de Lavaysmière

Pigeonniers du Georcy  
le pigeonnier de Crappy  
Parmi les plus curieux  
on peut citer celui du  
château de Crappy com-  
mune de Capdenac-le-Haut.  
Édifice très vaste et très  
ancien comprenant, intérieu-  
rement six cents niches  
formant nids, incrustées  
dans le mur.  
Un rustique appareil  
tournant permet de  
recueillir régulièrement  
les pigeonneaux

774 Pigeonnier du château  
de Crappy

Le château de Crappy  
Vaste construction dans la vallée  
du Lot, dans la ~~commune de~~ <sup>commune de</sup> Vic-Capdenac-le-Haut. Crappy fut  
au cours des âges l'objet de nom-  
breuses réfections et transformations.  
On relève plusieurs dates sur  
l'édifice: 1546, 1625, 1788.  
En 1788 le château de Crappy est la  
propriété de de Putes le restaurateur de  
l'ancien avec l'ajout de l'habitation

775 - Château de Crappy

CAPDENAC-e.-H<sup>e</sup>



760 La citadelle



785 Le sarcophage



788 La citadelle



755. Portes S.O. 2<sup>e</sup> porte et  
ancien corps de garde



761 Tour de la Peyrollie



789 - Ancien corps de garde

CAPDENAC. le. H<sup>t</sup>

La citadelle de  
Capdenac-le-Haut  
La vieille cité a  
conservé de nombreux  
restes de ses anciennes  
fortifications. La haute  
tour Escriméal, impor-  
tante construction  
quadrangulaire  
domine l'ensemble  
des ouvrages défensifs.

760 La citadelle

Le sarcophage de Capdenac  
Parmi les nombreux tombeaux  
mis à jour au moment de travaux  
effectués dans l'ancienne cité, c'est  
le seul exemplaire qui ait été conservé.  
Ce sarcophage en grès placé au  
pied de la tour de la Citadelle se  
compose de 3 pièces ajustées, mesure  
1m 90 de long et 8 cm d'épaisseur. Le  
côté tête est taillé à pans  
carrés.

785 Le sarcophage

La citadelle de Capdenac-  
le-Haut  
La vieille cité a conservé  
de nombreux restes de ses  
fortifications. La haute  
tour Escriméal, importante  
construction quadrangulaire  
domine l'ensemble des  
ouvrages défensifs.

788 La citadelle

La Peyrollie à  
Capdenac-le-Haut

La Peyrollie, d'après  
certains auteurs, fabrique  
de "peyrols" chaudrons  
se trouve face à l'ancienne  
porte de la grille, côté  
sud-ouest. C'est une  
vaste construction à nom-  
breuses et grandes ouvertures  
gothiques.

La tour carrée qui domine  
l'ensemble communique  
avec le reste de l'édifice  
par une sorte de couloir  
voûté.

761 Tour de la Peyrollie

La 2<sup>e</sup> porte sud-ouest et le  
Corps de garde (Capdenac)  
La robuste construction à baies  
ogivales qui flanque la 2<sup>e</sup> porte  
sud-ouest semble avoir été le  
Corps de garde. Un escalier  
dont chacune des marches est incrustée  
dans le mur permettait d'accéder  
au chemin de ronde.

755. Portes S.O. 2<sup>e</sup> porte et  
ancien corps de garde

Les fortifications de Capdenac-le-Haut  
La robuste construction à baies  
ogivales qui flanque la porte  
sud-ouest semble avoir été le corps de  
garde. Un escalier dont chacune  
des marches est incrustée dans le mur  
permettait d'accéder au chemin  
de ronde.

789 - Ancien corps de garde

CAPDENAC. e. H. E



776 Vue générale de Capdenac



783 Chateau d'Ournes



787 Eglise d'Ournes



784 Eglise de Clayroux

FM 0614

CAPDENAC. le. H.<sup>e</sup>

Le château d'Ournes  
Il en reste une tour  
ronde et quelques  
fenêtres, 16<sup>e</sup> siècle  
dont l'une donnant  
sur la cour parfai-  
tement conservée

783 ch<sup>teau</sup> d'Ournes

L'église d'Ournes  
Faisait partie du diocèse de  
Rodez avant la Révolution.  
Cette petite église a été l'objet  
de réfections successives et une  
desseinte porte la date 1825.  
Le sculpteur des bases des piliers  
droits portait marquent le  
15<sup>e</sup> siècle

787 Eglise d'Ournes

L'église de Clayroux  
Construction des plus restées  
en forme de parallélogramme rectangulaire  
en moellons non appareillés. Clayroux  
ne paraît pas d'église avant la  
Révolution et dépendait de Vernet  
(rive gauche du Lot).  
A la fin du 18<sup>e</sup> s. les difficul-  
tés rencontrées pour le passage de la  
rivière au moment de grands crues  
inspiraient les habitants à réaliser  
cette construction

784. Eglise de Clayroux

741 Vue générale de Capdenac le Haut  
(sud)

443

746 Vue générale de Capdenac

FAYCELLES



1351. Restes du chateau



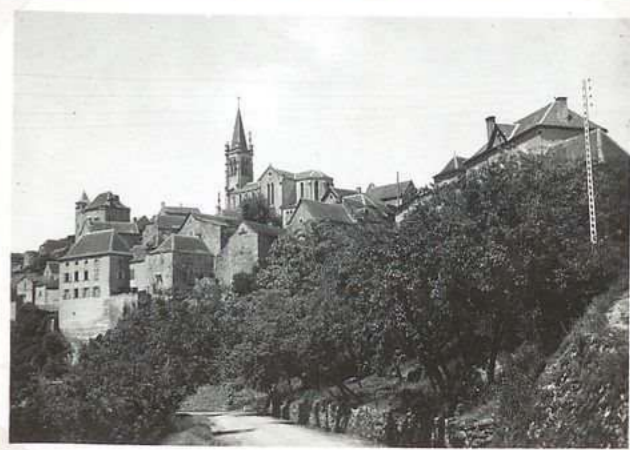
1362 Vue générale O.



1350 Eglise de Faycelles



6155. Vue partielle de  
Faycelles S.E



1355 Vue générale S.E



FAYCELLES

Le château de Faycelles.  
Il se dressait sur l'actuelle  
place de l'église. C'était  
l'un des principaux châteaux  
de l'abbé de Fézeac, au 15<sup>e</sup>  
siècle.

Ci-dessus, les restes de tour  
ayant fait partie de  
l'ancienne forteresse.

1351. Restes du château

Faycelles: Vue générale

930

1362 Vue générale O.

L'église de Faycelles  
édifiée imposant ~~édifice~~ en  
1900 sur l'emplacement de  
l'ancien château. D'après un  
rapport officiel de 1866 la  
vieille église placée non loin  
de la ~~à~~ de l'autre côté du  
chemin public ~~était~~ fort  
simple, n'avait aucun  
caractère architectural. Une  
tour ronde lui servait de  
clocher. Cette église, en  
partie dégradée se trou-  
vait trop petite pour la  
population.

1350 Eglise de Faycelles

Vieux villages du Quercy,  
Bâti sur un éperon rocheux qui  
surplombe la vallée du Lot, Faycelles  
est une des plus anciennes villes du  
Quercy. Il est question de cette  
localité, dès 755, dans la prétendue  
charte de fondation de l'abbaye de  
Fézeac

6155. Vue partielle de  
Faycelles, S.E.

Faycelles: Vue générale

986

1355 Vue générale - S.E.

FAYCELLES



1357 Dolmen de Mas de  
Ferrières



1366 Restes de l'ancienne  
église de La Casagnole



1354 Vestiges de l'église de  
Rigant

Le dolmen de Mas de Ferrières  
en partie ruiné. La table manque.  
Orientation Nord-est - Nord-ouest  
Les dalles latérales mesurent respecti-  
vement 9m et 2m 20 de long  
et une hauteur hors de terre,  
de 1m 45. Leur écartement est  
de 1m 30

1357 Dolmen de Mas de  
Ferrières

## FAYCELLES

L'ancienne église de  
La Cassagnole  
le pieux de la Cassagnole  
à l'abord Cerrementiel et dont  
il est question en 1311.  
est beaucoup à souffrir  
de la guerre de Cent ans.  
A la Révolution la vieille  
église du pieux fut vendue  
comme bien national et entiè-  
rement démolie. Elle se  
trouvait au bas du village  
près de la grande fontaine. Elle  
était appelée le cimetière.  
Plusieurs débris de l'église  
ont été recueillis, ce sont  
des restes de murs, des chapiteaux  
et des colonnes. On en a  
trouvés de colonnes, des chapiteaux  
et des débris de murs. On a  
trouvé de l'eau que l'on n'eût de remplir

1366 Restes de l'ancienne  
église de La Cassagnole

L'ancienne église de Faycelles  
C'était Notre Dame de Rigant.  
elle se trouvait au lieu dit  
Rigant (cimetière actuel) citée en  
1146 parmi celles qui appartenaient  
à l'abbaye de Figeac. Un  
mur subsiste par le lièvre - tout  
ce qui reste de l'ancienne église  
porte un grand arc brisé et  
deux arcuatures romanes. Vers 1900  
en agrandissant le cimetière près de ces  
vestiges on mit à jour une treubasse de  
sarcophage en grès bleuté. La consécration  
est sur un grand autel en grès bleuté et sur un grand autel en grès bleuté.

1354 Vestiges de l'église de  
Rigant

FAYCELLES



1363 Dolmen de Pierre  
Levee



1364 Dolmen de Pierre-Levee



1363 bis - Dolmen de Pierre  
Levee



1356 Dolmen de Has de  
Bessieres - 0 -



1365 Tombeaux de Graville  
Haut



1358 Dolmen de Has de  
Bessieres F

# FAYCELLES

Le dolmen de Pierre levée  
C'est un monument mégalithique très élevé.  
Orientation SE - N.O.  
Longueur 2 m 80. Hauteur  
des dalles latérales hors de terre, 1 m 90. Une dalle plus petite, ajoutée en son milieu, ferme le tombeau vers le nord-ouest.

1363 Dolmen de Pierre levée

Le dolmen de Pierre levée  
C'est un monument mégalithique très élevé. Orientation: SE - N.O.  
Longueur 2 m 80. Hauteur des dalles latérales hors de terre 1 m 90.  
Une dalle plus petite, ajoutée en son milieu, ferme le tombeau vers le nord-ouest.

1364 Dolmen de Pierre levée

Le dolmen de Pierre levée  
Orientation S.E. - N.O.  
Longueur 2 m 80. Hauteur des dalles latérales hors de terre, 1 m 90. Une dalle plus petite ajoutée en son milieu ferme le tombeau du côté nord-ouest.

1363 bis - Dolmen de Pierre levée

Le dolmen de Has de Bernières.  
Un mur en pierres sèches a été construit autour du dolmen pour transformer ce dernier en cabane.  
Ce monument mégalithique a perdu ainsi de sa beauté grandiose.  
Orientation: sud-est - nord-ouest.  
Dalles latérales 3 m 80 de long pour une hauteur hors de terre de 1 m 67.  
Traversement de ces dalles, 2 m 20. L'une de ces dalles, fortement inclinée vers l'intérieur.  
Baffle: 3 m 70 de long sur 2 m 35 de large et sur 45 d'épaisseur. Ferme en 2 tronçons restés en place.

1356 Dolmen de Has de Bernières - 0 -

Les tombeaux de Graville. Haute  
En créant, pour l'empire, un réseau de routes, les matériaux d'un "cayrou", on vient de mettre à jour une véritable nécropole - Les tombes sont composées de pierres plates placées bout à bout, sans mocher. Chaque tombe était recouverte par une ou plusieurs dalles.  
Le cimetière de Graville Haute paraît remonter à l'invasion sarazine.

1365 Tombeaux de Graville Haute

Le dolmen de Has de Bernières.  
Un mur en pierres sèches a été construit autour du dolmen pour transformer ce dernier en cabane. Ce monument mégalithique a perdu ainsi de sa beauté grandiose.  
Orientation sud-est - nord-ouest.  
Dalles latérales 3 m 80 de long pour une hauteur hors de terre de 1 m 67. Traversement de ces dalles, 2 m 20. L'une d'entre elles, fortement inclinée vers l'intérieur.  
Baffle: 3 m 70 de long sur 2 m 35 de large et sur 45 d'épaisseur. Ferme en 2 tronçons restés en place.

1358 Dolmen de Has de Bernières - 5 -

FAYCELLES



1352 Eglise de Mas de Noyers



1353 Pont de Lamagdeleine

(1939)



1359. Le pont de Lamagdeleine



1360. Carrière de grès de Lamagdeleine



1361 - Carrière de Lamagdeleine - Blocs de grès taillés.

## FAYCELLES

L'église de Mas de Noyes  
 elle remplaça en 1804  
 l'église de L'Amagdelaine  
 située sur la rive droite du  
 Lot, près du pont. La cloche  
 et les ornements de cette  
 ancienne église dont il  
 ne reste aucun vestige  
 passèrent au Mas de  
 Noyes. qui précédem-  
 ment ne possédait  
 qu'une chapelle dédiée à  
 la Vierge (1690) au-  
 dessus du portail.

Vélor

1352 Eglise de Mas de Noyes

Le pont de L'Amagdelaine sur Lot  
 Edifié il ya un peu plus d'un  
 siècle par les soins de la société  
 la société concessionnaire des mines  
 de Firmy et Lassalle. Il remplaça  
 l'important bac qui avait jadis  
 la liaison entre le Rouergue et  
 le Quercy.

1353 Pont de L'Amagdelaine

(1939)

Le nouveau pont de L'Amagdelaine  
 sur Lot

Il a remplacé l'ancien pont  
 que le "maquis" du Lot fit  
 sauter en 1944, permettant ainsi  
 considérablement le passage  
 de l'ennemi.

1017

1359. Le pont de L'Amagde-  
 laine

Ces carrières de grès de L'Amagdelaine  
 ces carrières furent exploitées depuis  
 des temps très anciens. D'après certains  
 archéologues, le grès qui servit aux  
 Romains pour la construction du  
 théâtre de Divona (Cahors) prove-  
 nait de L'Amagdelaine. Pour les  
 réparations faites à la cathédrale en  
 1778 et 1877 on fit venir le grès de  
 ces mêmes carrières. Il semble enfin  
 que beaucoup de sarcophages, de débris  
 épaves trouvés dans la région autour  
 la même origine. La carrière de grès  
 de L'Amagdelaine n'est cependant que  
 l'un et d'une exploitation très réduite.

1360. Carrière de grès de  
 L'Amagdelaine

Blocs de grès taillés à proximité  
 de la carrière

372

1361 - Carrière de L'Amagde-  
 laine - Blocs de grès  
 taillés.

FONS



1528 La tour de pierre



1527 Chapelle N.D. des Arts



1536 Ancien tribunal royal



1524 Maison Réveillac



1556. N.D. des Arts. N.



1519 Fontaine de Touron



FONS

La tour des prieurs  
 Cette tour adossée  
 à l'ancienne demeure  
 des prieurs-seigneurs  
 de Fons a été décré-  
 tée.

1528 La tour du prieuré

La chapelle. N.D. des Artels et  
 le monastère  
 L'ensemble assez imposant de  
 style roman date de 1760.  
 et fut bâti sur l'emplace-  
 ment de l'ancien prieuré  
 (ordre de St Benoît) fondés  
 au 10<sup>e</sup> siècle par un certain  
 Rannulf qui - pense-t-on - était  
 seigneur de Cardaillac

1527 Chapelle N.D. des  
 Artels

L'ancien tribunal royal  
 de Fons

La vieille juridiction  
 de Fons avait pour  
 origine un acte de pariage  
 de 1323. L'édifice où  
 siégeait le juge royal  
 comportait autrefois un  
 2<sup>e</sup> étage. Les sentences  
 étaient proclamées  
 sur le balcon du  
 2<sup>e</sup> étage

1536 Ancien tribunal  
 royal

La maison Réveillac à Fons  
 Située au village d'Augirnières  
 cette antique construction comporte  
 au façade, deux galeries superposées  
 d'un bel effet artistique.  
 Classée comme monument historique  
 depuis 1938

1524 Maison Réveillac

La chapelle de Notre. Dame  
 des Artels à Fons  
 Cette chapelle de style  
 Renaissance fut érigée  
 avec le nouveau prieuré  
 en 1760. sur l'emplacement  
 de l'ancienne église  
 d'empl. annulé

1536. N.D. des Artels. N.

Vieilles fontaines de Quercy  
 La fontaine du Couron, installée  
 de façon primitive au dessus de l'an-  
 cien prieuré de Fons reçoit ses eaux  
 fraîches et limpides de la source  
 de Pech d'Hermals.  
 De temps immémorial elle  
 est réputée pour son abondance.

1519 Fontaine du Couron

FONS



1522 Chateau de Roe



1523 Chateau de Roe: les écuries



1526 Chateau de Plaisance



1520 Moulin du Farinel

FONS

Le château des Roc  
 Il fut construit vers 1570 par  
 Antoine de Grandhomme, brûlé  
 en 1791. A ce moment, la  
 moitié de l'édifice côté est  
 et une tour furent détruites.  
 Après la Révolution deux  
 tours furent restaurées.  
 Belle vue sur la vallée de  
 la Douzelle

1522 Ch<sup>teau</sup> des Roc

Le château du Roc à Fons.  
 Il domine la vallée de la  
 Douzelle et la route de  
 Sigean. Construit dans la 2<sup>ème</sup>  
 moitié du 16<sup>ème</sup> siècle, incendié  
 et en partie détruit en 1791.  
 Deux tours furent restaurées  
 après la Révolution.  
 Ci-dessous un aspect des dépendances  
 du château

1523 Ch<sup>âteau</sup> des Roc: les  
 écuries

Le château de Plaisance  
 C'est une reconstruction moderne  
 sur l'emplacement du château des  
 de Gascq, seigneurs de Fourmagney,  
 incendié en 1790. De l'ancien  
 château il ne subsiste qu'une  
 belle cave voûtée au berceau  
 avec départ d'une grotte  
 tour ronde

1526 Ch<sup>âteau</sup> de Plaisance

Moulins d'autrefois  
 Les moulins de Farinél  
 Les eaux de Fons (vallée de  
 la Douzelle) comptaient  
 jadis 12 moulins. Tous sont  
 fermés aujourd'hui. Quelques-uns  
 du moins servent encore  
 d'habitation. Ci-dessous le  
 "Moulin del Farinél" agréablement  
 dissimulé dans un coin  
 de verdure

1520 Moulins du Farinél

FONS



1530 Vue générale S.E



1529 Uly coin du vieux  
Fons



1531. Vue générale E



1537 Vieille maison à étage  
projeté



1539 M<sup>on</sup> Réveillac 2<sup>d</sup>



1535. Cheminée de la  
maison Perrin

FONS

Vue générale de Fons

239

1530 Vue générale S.E

Un coin du vieux Fons  
d'antique cité a conservé  
en plusieurs points  
une allure médiévale.  
Au 1<sup>er</sup> plan restes de  
l'ancien tribunal  
royal, plus loin un  
coin de la vieille halle  
enfui formant angle  
sur la place et sur la  
rue, maison du 15<sup>es</sup>.  
avec porte ogivales,  
fenêtrée à meneau  
et curieuses balcons  
établi sur la corniche

1529 Un coin du vieux

Fons

Vue générale de Fons (côté est)

446

1531. Vue générale E

Vieilles villes du Quercy  
~~Une vieille maison~~  
Les coutumes de 1296  
autorisai<sup>ent</sup> les habitants  
de la ville de Fons à  
projeter leurs maisons  
sur le ruisseau et sur les  
rues. Cette localité  
a conservé plusieurs  
constructions <sup>à l'étage de l'usage</sup> avec étage  
en encorbellement.

1537 Vieille maison à étage

projeté

Maison Revoillac (Fons)

2013/1

764

1539 M<sup>me</sup> Revoillac 2<sup>el</sup>

Constructions originales  
sa cheminée de  
en Quercy

D'après l'historien du  
Quercy, Lacoste, il existait  
jadis à Fons plusieurs  
maisons datées de  
cheminées en forme  
de minaret ou cloche-  
toy.  
Seule l'ancienne  
maison des de Péret  
aujourd'hui propriété  
de M<sup>me</sup> Born a  
conservé sa cheminée  
de style gothique  
(17<sup>es</sup> siècle)

1535. Cheminée de la  
maison Born

FONS



1533 Eglise S<sup>t</sup> André et le  
grand escalier



1517 Eglise S<sup>t</sup> André



1534 Eglise S<sup>t</sup> André; la  
postale



1516 Grandescalier de S<sup>t</sup>  
André



8015 Eglise S<sup>t</sup> André.  
Vierge avec - l'enfant d'or



1518 Eglise S<sup>t</sup> André - O.

FONS

L'église St André à Fons  
 et l'escalier, monumentaux  
 Elle a été érigée au point  
 culminant de la localité  
 à l'emplacement de  
 l'ancien fort. St André  
 conserve une tour  
 romane antérieure  
 au 10<sup>e</sup> siècle.  
 On y accède par  
 un escalier monumen-  
 tal

1533 Eglise St André et le  
 grand escalier

L'église St André est  
 l'église paroissiale St André, est  
 mentionnée en 1344. Elle dépendait  
 de l'abbaye de Tournai. Cette église qui  
 se trouve au point culminant de  
 la localité fait partie du système  
 défensif de Fons. Elle a subi de  
 nombreuses modifications.  
 Construction actuelle, moitié  
 romane, moitié gothique. Restes  
 de la base d'une tour romane  
 au 10<sup>e</sup> siècle

1517 Eglise St André

Le portail de l'église  
 St André à Fons  
 L'église St André à  
 Fons a été érigée  
 sur l'emplacement de  
 l'ancien fort. On y accède  
 par un escalier monumen-  
 tal à 2 paliers.  
 Le portail ogival de  
 l'édifice est du style  
 ogival, très pur.  
 Portail gothique (14<sup>e</sup> s)  
 d'un style très pur

1534 Eglise St André; le  
 portail

Eglise de Fons.  
 Vierge retue, bois doré  
 Hauteur 1m 16

(Exposition d'art  
 marial de Fraumat,  
 Sept. 1954)

8015 Eglise St André.  
 Vierge retue - bois doré

FM 0622

L'escalier de Saint. André à Fons  
 La vieille église Saint. André  
 a été érigée au point culminant  
 de la localité à l'emplacement  
 de l'ancien fort. Elle conserve un  
 restant de tour romane. On  
 accède à l'église par un escalier  
 monumental à deux paliers  
 Ci-dessus la partie supérieure de  
 l'escalier

1516 Grand escalier de St  
 André

L'église St André à Fons  
 Elle a été érigée au point  
 culminant de la localité à l'ém-  
 placement de l'ancien fort. St André  
 conserve un restant de tour  
 romane (10<sup>e</sup> siècle)

1518 Eglise St André - O.

FONS



1532, Vue générale E



1525 bis La Halle



1525 La Halle



1521, Ancien Consulat



6157 Ancien Consulat



FONS

La vieille halle de Fons  
 Construction <sup>d'empilon</sup> supportée  
 par de robustes piliers  
 quadrangulaires.  
 Des mesures en pierre  
 restent les témoins  
 de la prospérité  
 des foires d'autrefois

La vieille halle  
 de proportions any réduits,  
 elle rappelle cependant les  
 temps où les foires et  
 marchés de Fons étaient  
 particulièrement prospères.

Vue générale de Fons.

1532, Vue générale E

1525 la Halle

1525 La Halle

L'ancien Consulat  
 Edifié vers 13<sup>e</sup> s. qui fut  
 bien malmené au cours de  
 la guerre de Cent ans. Il  
 s'élevait au rez-de-chaussée  
 par une série d'arcades gothiques.

1521, Ancien Consulat

L'ancien Consulat de Fons  
 Fons était une petite ville  
 fortifiée dont les Anglais s'empara-  
 rent en 1369. <sup>13<sup>e</sup> siècle</sup>  
 Le Consulat, en grande partie  
 ruiné par les troupes d'occupation,  
 comprenait au rez-de-chaussée une  
 série d'arcades gothiques. Quelques-  
 unes sont murées aujourd'hui.

6157 Ancien Consulat

FOURMAGNAC



12427. Eglise de Fourmagnac

FOURMAGNAC

*Église de Fourmagnac*

Vélox

Vélox

Vélox

12427. *Église de Fourmagnac*

FOURMAGNAC



1554 La fontaine



1551 Vue générale



1555 La fontaine



1552 Eglise de Fourmagnac



1553 Vieilles maisons



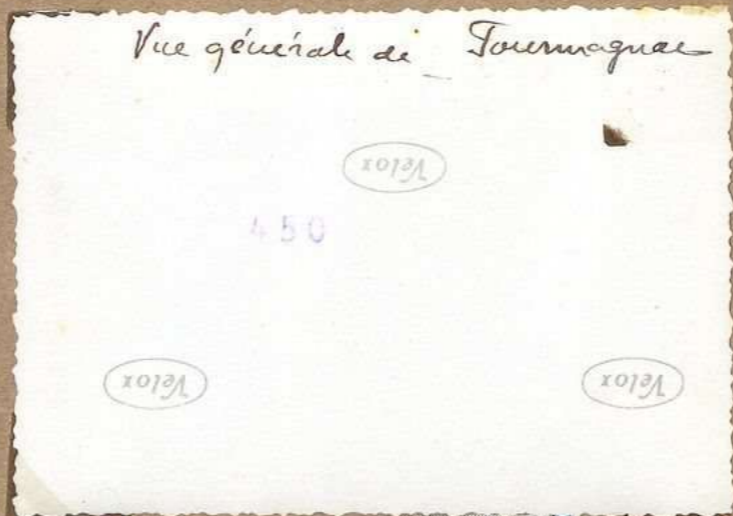
1556 Eglise de Fourmagnac

FOURMAGNAC

La fontaine de Fourmagnac  
La source captée sur  
la place d'au coin des  
anciens un curieux  
amais de concrétions  
calcaires. A la partie  
supérieure et pendant  
toute la belle saison  
les fleurs sauvages  
forment un pittoresque  
bouquet.

1554 La fontaine

Vue générale de Fourmagnac



1551 Vue générale

La fontaine de Fourmagnac  
Au-dessus du bany cur-  
laine et autour du bany  
d'écoulement s'est formé  
un curieux amas de  
concrétions calcaires. A  
la partie supérieure et  
pendant toute la belle  
saison les fleurs sauvages  
forment un pittoresque  
bouquet.

1555 La fontaine

Vieux villages du Guerau  
Vue vieille maisons

Autour de sa vieille  
église romane, Fourmagnac  
a conservé quelques  
maisons d'autrefois.  
A: dessus un coin  
pittoresque du village

1553 Vieilles maisons

L'église de Fourmagnac  
dépend de l'abbaye de Tigeac de 1146x  
Belle église romane avec nef  
voûtée en berceau sur arcs dou-  
bleaux. Abside voûtée en cul-  
de-four. Colonnes et chapiteaux  
du 12<sup>e</sup> s. Une série de médaillons  
allégoriques, de la même époque  
entourant l'abside & la diurne de  
Fourmagnac valait au chapitre de  
Tigeac, de cimetière, 70 charges de vin  
grain et 30 charges de vin. Le curé du lieu  
recevait comme pension 15 charges de blé  
et 5 charges de vin. Est révoquée en 1875

1552 Eglise de Fourmagnac

La vieille église de Fourmagnac  
d. empl.  
Belle petite église romane qui  
possède autour de son abside  
une série de têtes sculptées repre-  
sentant les sept péchés capitaux.  
St Pierre de Fourmagnac dépendait  
de l'abbaye de Tigeac et la diurne  
valait à cette communauté 70 charges  
de tout grain et 30 charges de vin.

1556 Eglise de Fourmagnac

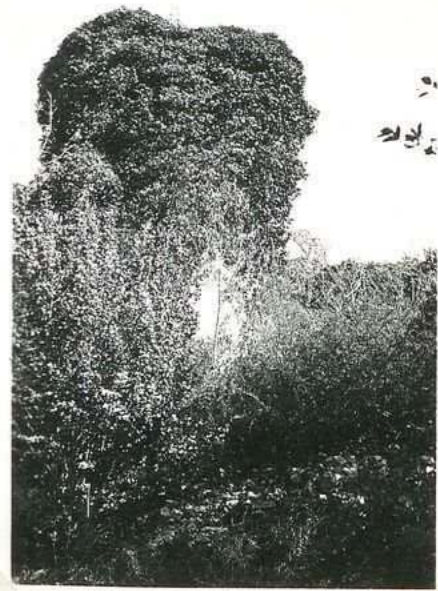
LISSAC et MOURET



2368 Eglise de Lissac



2371. Eglise de Lissac



2375. Vestiges de l'église de  
St Denis



2373. Entrée du village



2372 Vue générale



2367 Chateau de Mouret

## LISSAC et MOURET

La vieille église de Lissac  
 d. ~~en 1286~~ <sup>1286</sup> ~~par~~ <sup>par</sup> ~~le~~ <sup>le</sup> ~~prieur~~ <sup>prieur</sup> ~~de~~ <sup>de</sup> ~~Lissac~~ <sup>Lissac</sup> ~~qui~~ <sup>qui</sup> ~~est~~ <sup>est</sup> ~~fondé~~ <sup>fondé</sup> ~~en~~ <sup>en</sup> ~~1286~~ <sup>1286</sup> ~~par~~ <sup>par</sup> ~~Dieudonné~~ <sup>Dieudonné</sup> ~~de~~ <sup>de</sup> ~~Parasc~~ <sup>Parasc</sup> ~~de~~ <sup>de</sup> ~~Be'duer~~ <sup>Be'duer</sup>, elle a conservé  
 son beau clocher roman.  
 Au milieu du 15<sup>e</sup> siècle,  
 ruinée par les guerres,  
 fut rétablie par  
 Jean de Narbonne, abbé  
 de Figeac

2368 Église de Lissac

L'église de Lissac  
 Les ~~anciennes~~ <sup>anciennes</sup> ~~feuilles~~ <sup>feuilles</sup> ~~indiquent~~ <sup>indiquent</sup> que  
 Lissac était jadis l'annexe et St-  
 Denis la paroisse. Les dîmes de  
 Lissac appartenant à l'abbé de  
 Lescure et lui valaient 250 charges de  
 vin. Par contre, cette abbaye faisait  
 pension de 30 charges de blé au chapitre  
 de Figeac, 14 charges de blé et 65  
 charges de vin au clerc de Lissac.  
 L'église ruinée au cours de la  
 guerre de 100 ans fut rétablie par  
 Jean de Narbonne, abbé de Figeac  
Après la destruction de l'église par adjoint de 2 chapelles en 1768

2371. Église de Lissac

Les restes de l'église St-Denis  
 D'après les ~~anciennes~~ <sup>anciennes</sup> ~~feuilles~~ <sup>feuilles</sup>  
 St-Denis était jadis la  
 paroisse et Lissac l'annexe.  
 Il est question de l'église  
 St-Denis comme pensionnaire  
 de l'Abbaye de Figeac  
 dès 1146.  
 Seuls quelques pans  
 de murs subsistent encore  
 cachés par la végétation.  
 Le plan d'élevé est en  
<sup>de ces vestiges</sup>  
 n'étaient retrouvés  
 de pierre

2375. Vestiges de l'église de

St-Denis

L'église de Lissac  
 et l'entrée du village

237

2373. Entrée du village

Vue générale de Lissac

237

2372 Vue générale

Le château de Mouret  
~~Barbe~~  
 Cette construction moderne  
 encadrée de jardins magnifiques.  
 Au pied de l'édifice prend  
 naissance le Maury, affluent  
 du Drazou.

2367 Château de Mouret

LISSAC et MOURET



2374 Ancien prieuré E



2369. Partie de l'ancien prieuré



2366 - Restes de la chapelle de l'ancien prieuré.



2374 bis. Ancien prieuré E



2370 Le Maury, d Lissac



2376. Ancien prieuré S



## LISSAC et MOURET

L'ancien prieuré de Lissac  
 Cet établissement de l'ordre  
 de Cîteaux fut fondé en 1286  
 par le seigneur de Barasc  
 de Bédouer qui réserva à  
 sa famille plusieurs droits  
 sur l'important monastère.  
 Le presbytère, la porte,  
 la mairie et plusieurs  
 habitations particulières  
 sont constituées par  
 les restes de l'ancien  
 prieuré. Ci-dessus  
 l'un des coins les plus  
 pittoresques

2369. Partie de l'ancien prieuré

Beaux ruisseaux du Queray  
 Les eaux claires et vives  
 du Maury proviennent  
 d'une belle source située  
 au-dessous du château  
 de Mouret.

Avant de se jeter dans  
 le Drauzou, à Lissac,  
 le Maury  
 a fait mouvoir deux  
 moulins et un pressoir à  
 huile.

2370 Le Maury, à Lissac

FM 0627

L'ancien prieuré de Lissac  
 Cet établissement de l'ordre de  
 Cîteaux fut fondé en 1286 par le  
 seigneur Dieudonné de Barasc de  
 Bédouer qui réserva à sa famille  
 plusieurs droits. Sur les restes de  
 monastère ont été édifiés le  
 presbytère, la porte, la mairie  
 et plusieurs habitations particulières

2374 Ancien prieuré E

L'ancien prieuré de Lissac  
 Cet établissement de religieux  
 de l'ordre de Cîteaux fut fondé  
 en 1286 par le seigneur Dieudonné  
 de Barasc de Bédouer qui réserva  
 à sa famille plusieurs droits sur  
 le monastère. Sur les restes de  
 cet important prieuré ont été  
 édifiés le presbytère, la porte, la  
 mairie et plusieurs habitations  
 particulières. Avant la Révolution  
 ce couvent recevait encore  
 8 religieux.

2374 bis. Ancien prieuré E

L'ancien prieuré de Lissac  
 Lissac avait jadis un couvent  
 de femmes de l'ordre de Cîteaux.  
 Ce prieuré fut fondé en 1286 par  
 Dieudonné de Barasc de Bédouer.  
 De l'ancienne chapelle <sup>qui fut</sup> il ne subsis-  
 te aujourd'hui qu'une minuscule  
 construction quadrangulaire percée  
 de baies en anse de panier

2366 - Restes de la chapelle de  
l'ancien prieuré

L'ancien prieuré de Lissac  
 (Une vue côté sud)

237

2376. Ancien prieuré S

PLANIOLES



3003 Le puits-pigeonnier



3004 Eglise de Planioles



3006 Vue générale



3007 Vue générale

PLANIOLES

Vieux village du Quey  
 Le puits pigeonnier  
 Le village de Planioles,  
 à quelques kilomètres de  
 Figeac conserve plusieurs  
 antiques constructions.  
 Le puits communal  
 est abrité par un toit  
 pittoresque formant  
 pigeonnier.

Le puits "Le Pigeon"

3003 Le puits-pigeonnier

Vue générale de Planioles

Vélox

Vélox

134

Vélox

3006 Vue générale

Vue générale de Planioles

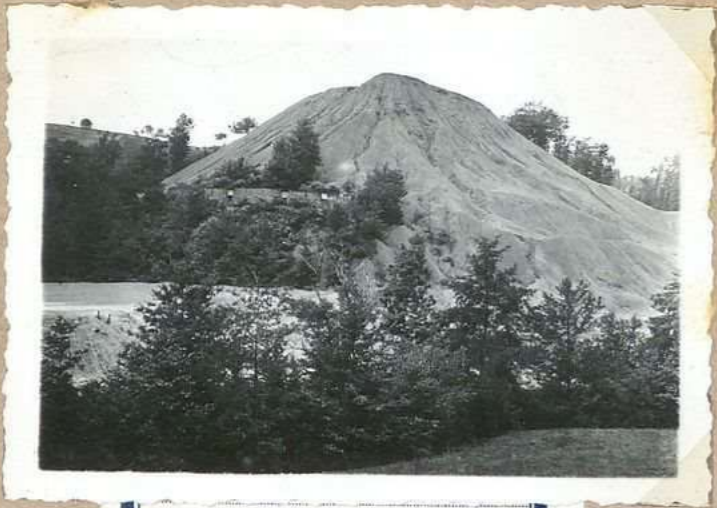
136

3007 Vue générale

L'église de Planioles  
 St Pierre de Planioles dépend  
 d'abord de l'Abbaye de Figeac  
 dès 1146. Les dîmes étaient  
 partagées entre le chapitre de  
 Figeac (36 charges de tout  
 grain) et le curé (20 charges  
 de tout grain).  
 La construction du clocher  
 date de 1860. A ce mo-  
 ment-là il est procédé  
 aussi à l'agrandissement  
 de l'église, véritable  
 reconstruction.

3004 église de Planioles

PLANIOLLES



3001. Cramér de l'ancien  
seigneur



3005 Manoir de Masebae



3002 Manoir de Masebae

Vieilles industries du Quercy  
L'industrie du zinc  
Grands Planiols, énormes cônes  
grisâtres constitués par le  
résidu de l'exploitation  
d'une laverie traitant le  
minerai de zinc

3001. Cramér de l'ancien  
seine

## PLANIOLS

Le château de Massebac  
V. justice 2. cl

3005 Manoir de Massebac

Le château de Massebac  
Ce modeste manoir fièrement  
campé sur la colline <sup>à l'ouest de</sup> à quelques  
centaines de mètres de Planiols  
fut autrefois la propriété de la  
famille de Faural. <sup>après la révolution</sup> Son escusson  
armorié figure sur la porte qui  
s'ouvre au bas de la tour ronde

3002 Manoir de Massebac

Société des Études du Lot  
33, rue de la Chantrenie  
46000 CAHORS

[etudesdulot@orange.fr](mailto:etudesdulot@orange.fr)

<https://societedesetudesdulot.org>

Conception graphique : *Michel Serin*

Numérisation : *Archives départementales du Lot*



© 2023 Société des Études du Lot