

Société des Études du Lot
38, rue de la Chantrierie
46000 CAHORS

<https://societedesetudesdulot.org>

etudesdulot@orange.fr

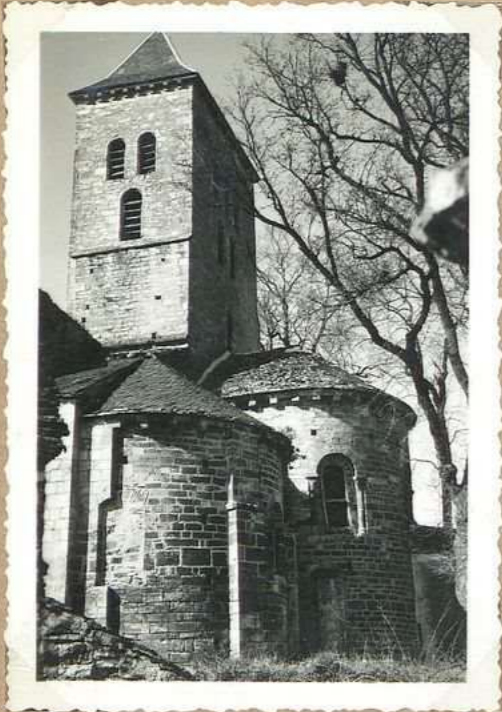
Fonds Léon Mailhol

LE LOT ILLUSTRÉ

Canton de Cazals

Planches 479 à 525

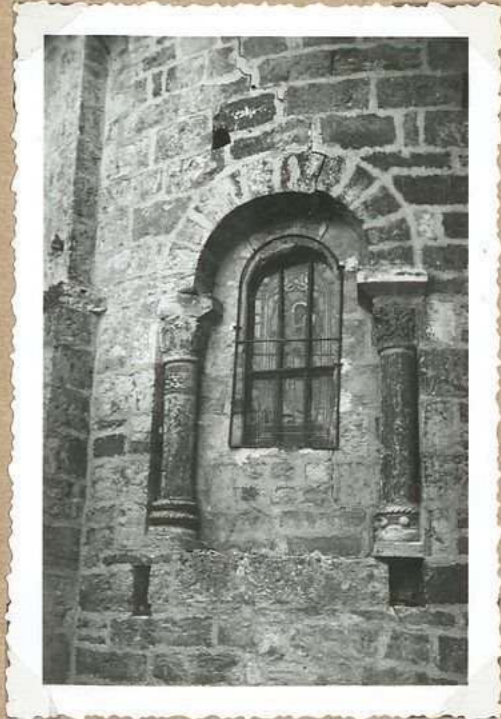
LES ARQUES



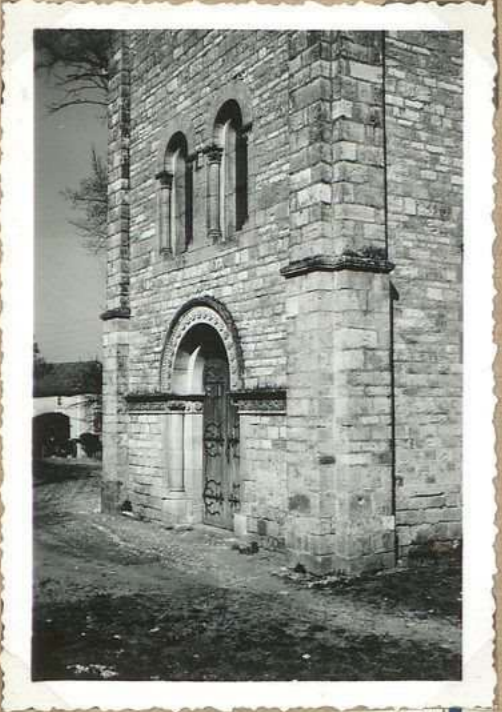
95. Eglise des Arques
vue d'ensemble



93 Les Arques, vue générale



5152. Eglise des Arques
Porte (ext^r) de l'abside
epule.



96. Eglise des Arques,
la facade



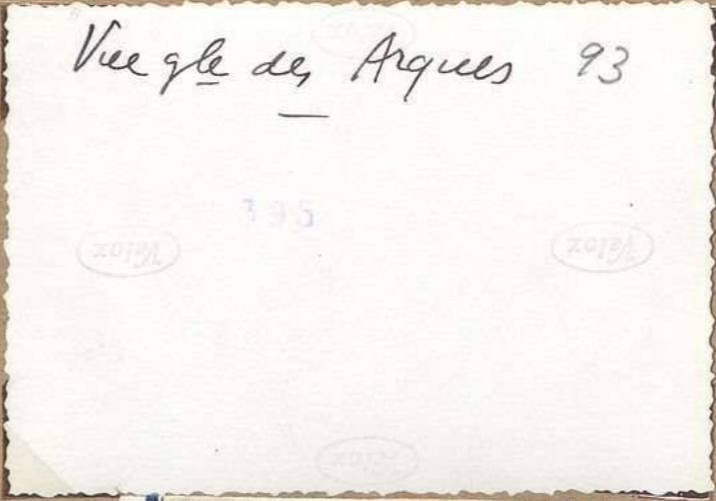
92 Eglise des Arques, les
abides.



5155. Eglise des Arques
Le béhicier ancien

LES ARQUES

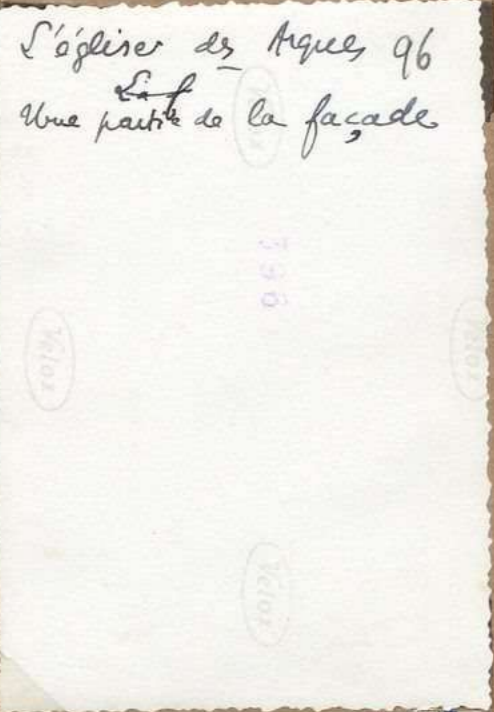
L'église des Arques
C'est l'église de l'ancien
prieuré, devenue paroiss.
niale après la guerre de
Cent ans. Reconstituée
en grande partie en 1826
L'église des Arques fut
restaurée et agrandie
en 1880 -
Trois absides romanes
95



93 Les Arques, vue générale



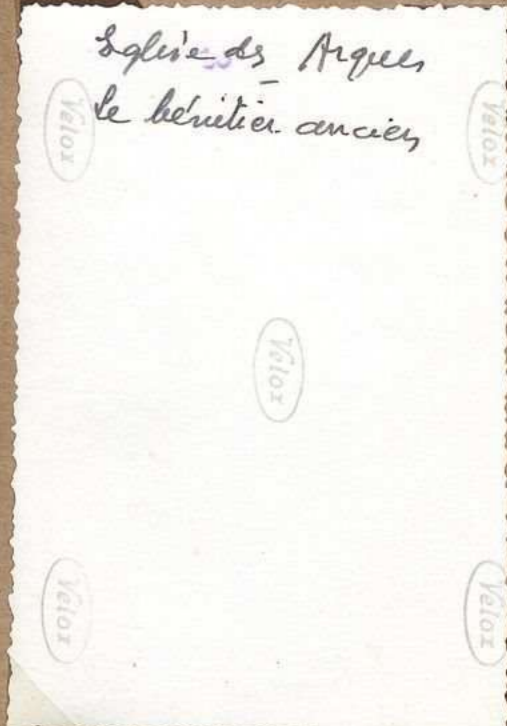
5152. Eglise des Arques
Fenêtre (ext^{er}) de l'abside
est-ouest.



96. Eglise des Arques,
la façade

~~La vieille~~ ^{Les absides} l'église des Arques
92 C'est un bâtiment du 12^e siècle
dans lequel comme monument historique
elle possède de magnifiques
motifs sculpturaux. L'église
paroissiale des Arques appartenait
jadis à un important prieuré

92 Eglise des Arques, les
absides.



5155. Eglise des Arques
Le beffroi ancien

LES. ARQUES



18a-3/53-5151 - Eglise des Arques, le chœur



5153. Eglise des Arques.
arc rampant, côté épître.



19a-3/53. Eglise des Arques
chapiteau du chœur, épître
5154



102. Ruines de l'ancienne
église (E)



77 Ruines de l'ancienne
église. S.O

LES ARQUES

Eglise des Arques 024
 18A-3/53. 5151 Le chœur.
 Abside semi-circulaire
 voûtée cul de four.
 Colonnes et chapiteaux
 romans.

Eglise des Arques
 Le fanage du chœur à chaque des
 bas côtés se fait sur un arc
 rampant qui se termine en volute.
 Ci. autre arc, côté épître.

19A-3/53-télé 0 024
 Eglise des Arques.
 Chapiteau de chœur, côté
 épître.

18a-3/53-5151-Eglise des Arques, le chœur

5153. Eglise des Arques. arc rampant, côté épître.

19a-3/53. Eglise des Arques, chapiteau du chœur, épître 5154

Les restes de l'ancienne église
 des Arques
 De l'ancienne église des Arques
 bâtie sur un éperon rocheux,
 à une centaine de mètres au sud
 du village, il ne reste qu'un
 haut pan de mur. De loin
 cette ruine moyenâgeuse apparaît
 comme un menaçant donjon
 féodal

Les ruines de l'ancienne
 église, vue côté S.O.
 L'ancienne église des
 Arques ayant été en grande
 partie détruite au cours
 de la guerre de Cent ans,
 les moines du prieuré
 cistercien leur église pour
 servir de paroissiale.
 Sur le promontoire
 rocheux, les restes du
 vieux clocher apparaissent
 aujourd'hui comme une
 sorte de donjon féodal

102. Ruines de l'ancienne église (E)

97 Ruines de l'ancienne église. S.O.

LES ARQUES



99 Ancien pignon, maison
presbytérale



5147 Pierre sculptée sur
du presbytère



104. Ancien pignon
maison presbytérale



98. Ancien pignon,
M^{on} Ladhine



5148 Ancien pignon. Porte
XVIII^e maison Ladhine

LES ARQUES

L'ancien prieuré des Arques
 Au 13^e siècle il subsistait 99
 aux Arques un monastère
 de Prémonstrésiens. En 1280
 ce monastère fut cédé à
 l'Abbaye de Marci'bas par
 l'évêque de Cahors.
 La resta les plus importants
 du prieuré sont constitués
 par 2 tours du 15^e siècle
 C. devers la tour située
 à proximité de l'église

Pierre sculptée sur le mur du
 presbytère des Arques.
 Dans un tore circulaire
 portant des d'arts s'inscrit un
 cœur. Dans le carré s'inscrivent
 en lettres gothiques

La tour des Arques
 Au moyen âge il existait aux
 Arques un important prieuré situé
 à la partie la plus élevée du bourg
 actuel. L'église paroissiale appartenait
 au prieuré ainsi que d'autres
 constructions parmi lesquelles
 la tour représentée ci-dessus

99 Ancien prieuré, maison
 presbytérale

5147 Pierre sculptée sur
 du presbytère

104. Ancien prieuré
 maison presbytérale

L'ancien prieuré des
 Arques
 La 2^e tour, 98
 Demeurée des
 sculpteur M^r Laquiere

La porte d'entrée
 de la tour de
 M^r Laquiere
 Porte du XVIII^e
 donne accès à l'escalier
 à vis qui se développe
 à l'intérieur de la tour

98. Ancien prieuré,
 M^{ou} Laquiere

5148 Ancien prieuré, Porte
 XVIII^e, maison Laquiere

LES. ARQUES



94. Chapelle N.D. de l'Archevêque



5156. Chapelle N.D. de l'Archevêque
Vierge en tour d'ore



107 Pseudo-dolmen de
Pech Rigoumet



109. Eglise de S^t Audre
facade ouest
1939



5165. Roc de "Boulégo"
Pech Rigoumet



106 Roc dit la "Chornal"
Pech Rigoumet

LES. ARQUES

La chapelle N.D. de l'Aubepeine
 Cette minuscule construction,
 à 300 m au nord du village,
 au carrefour de deux routes,
 porte la date 1736. Elle est
 dédiée à N.D. de l'Aubepeine.
 D'après la tradition locale, les volées
 ayant enlevé dans cette chapelle plusieurs
 objets de piété furent, non loin de là,
 précipités avec leurs meubles, dans un
 ravin où les trouvèrent la morte sur
 un buisson d'aubepeine. 94

94. Chapelle N.D. de l'Aubepeine

Notre-Dame de
 l'Aubepeine
 Vierge et l'enfant
 en bois doré

5156. Chapelle N.D. de l'Aubepeine
Vierge en bois doré

Le pseudo-dolmen de Pech Rigoumet
 C'est un bloc de grès néoalpin
 au milieu d'un amoncellement de
 rochers de même nature, aux formes
 et aux volumes divers. Il mesure
 6 m de long, 3 m de large, et 1 m 50 d'épaisseur.
 Une rigole d'évidement part de
 la cavité et se perd dans le roc.
 Les trous de la face supérieure
 appellent ce bloc, le dolmen, et voient
 là une table de sacrifice. 107

107 Pseudo-dolmen de Pech Rigoumet

L'église St André des Arques
 Cette construction perdue dans
 les champs, non loin de la Forge
 était jadis l'église paroissiale.
 Le Baron de Vanal de St Gely,
 seigneur du lieu, y avait son
 banc qui fut brûlé, le 30 janvier
 1790 par une troupe d'émeutiers.
 St André des Arques est now me dans
 le lieu des fiefs d'Alphouse, route
 de Poitiers. (139)

109. Eglise de St André
facade ouest
1939

Le roc de "Boulégo" (Les Arques)
 (Le roc qui renne)
 toujours sur le Pech de Rigoumet.
 Massif de grès néoalpin d'une
 dizaine de m³ qui saute sur ses
 supports, lorsqu'on appuie sur
 l'un de ses bords.

5165. Roc de "Boulégo"
Pech Rigoumet

La "Chémal" (compartie)
 du Pech de Rigoumet.
 Bloc de grès néoalpin
 de 1 m 50 de large, saillant
 de 2 m sur deux faces.
 A la base du rocher
 une excavation ovale
 de 0 m 80 de profondeur,
 conserve l'eau de pluie
 une grande partie de l'année.
 L'origine probable
 de cette eau dans le
 temps anciens. 106

106 Roc dit la "Chémal"
Pech Rigoumet

LES ARQUES



5158 - Eglise S^t Andre,
vue S.O.



17a - 3/53-5157 Eglise
St Andre, le chœur



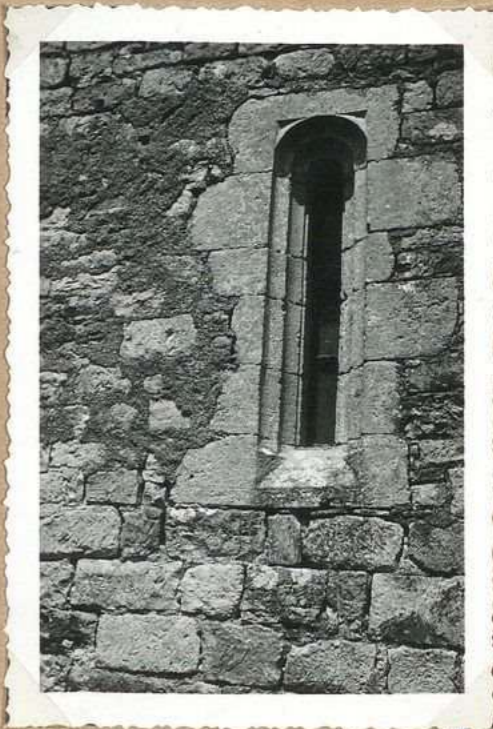
5159. Eglise S^t Andre,
vue S.



5160. Eglise S^t Andre, porte
d'entree



5161. Eglise S^t Andre, la
cuve baptismale



5162 Eglise S^t Andre,
fenetre, cote sud

LES ARQUES

Eglise St Andre des Arques
 Eglise champêtre - Abside semi-circulaire voûtée cul de four, couverte en pierres plates - La nef est couverte par un simple plancher de bois
 Clocher pignon à une cloche. Portail à 2 volutes plein cintre.
 Quelques ouvertures romanes côté sud et ouest.
 Abris baptismal ancienne
 Vue sud-ouest

5158 - Eglise St Andre, vue S.O.

17A. 3/53 Eglise St Andre des Arques. 0 024
 Le chœur.
 Abside semi-circulaire voûtée cul de four - Arcetel en pierre de très petites proportions. Arc triomphal retombant sur pilastres.

17a - 3/53-5157 Eglise St Andre, le chœur

Eglise de St Andre des Arques
 Côté sud

5159. Eglise St Andre, vue S.

Eglise St Andre des Arques, La porte d'entrée.
 Porte latérale, à deux voules plein cintre.

5160 - Eglise St Andre, porte d'entrée

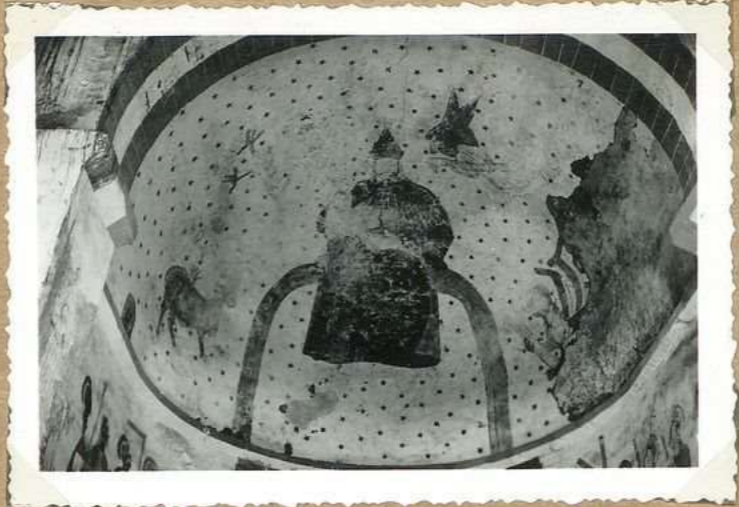
Eglise St Andre des Arques
 La cuve baptismale
 Cuve très ancienne, diamètre extérieur 0m 90. hauteur totale 0m 54. épaisseur 0m 11.
 Deux bandeaux de 6 cm de large l'entourent, ils portent inscriptions illisibles.

5161. Eglise St Andre, la cuve baptismale

Eglise St Andre des Arques
 Une fenêtre côté sud

5162 Eglise St Andre, fenêtre, côté sud

ARQUES les



9463. Eglise S^t Andre
Arques: Dieu de Majeste



9464 Eglise S^t Andre
Arques: apotres, c. exupli



9465 Eglise S^t Andre
Arques: apotres, c. epite

ARQUES les

Eglise St Andre' des Arques
Fresques.
Dieu de Majeste'
Velox

9463. Eglise St Andre'
Fresques: Dieu de Majeste'

Eglise St Andre' des Arques
Fresques
Apotres, cote' evangelile
Velox

9464 Eglise St Andre'
Fresques: apotres, c. evangelile

Eglise St Andre' des Arques -
Fresques. Apotres, cote' epitre,
et St Christophe
Velox

9465 Eglise St Andre'
Fresques: apotres, c. epitre.

LES. ARQUES



5163. Ch^{teau} de Givacillac
ensemble 1939



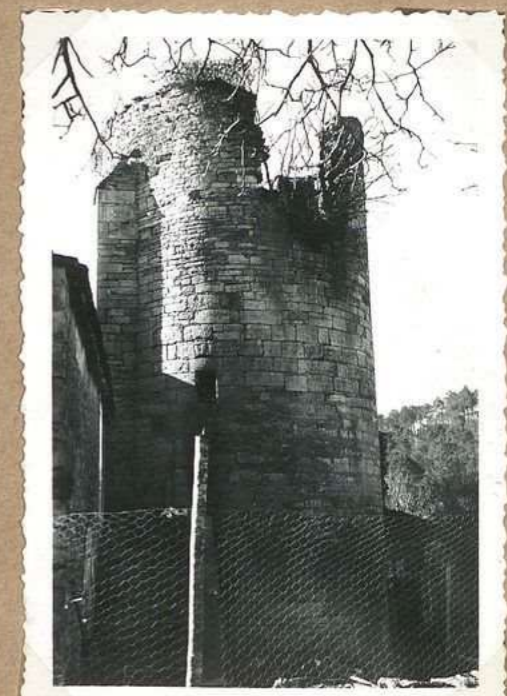
5149 Tour de Givacillac



5150 Ch^{teau} de Givacillac,
la cheminée



103 Tour de Givacillac



100 Tour de Givacillac

LES. ARQUES

La tour de Ginaiillac

Elle se dresse à l'extrémité sud de la Commune des Arques. Cette construction avait jadis une hauteur plus grande. Un bel escalier intérieur ~~permettait~~ permettait de monter dans la tour.

L'épaisseur des murs atteint 2m et plusieurs créneaux sont disposés sur le pourtour. C'était autrefois la demeure des seigneurs de l'endroit: barons de Vassal de St Gely 5163

5163. Ch^{teau} de Ginaiillac
ensemble 1939

Château de Ginaiillac
Les restes les plus importants sont constitues par une tour ronde eteée.

A l'intérieur de la tour des aménagements consistent l'existence d'un escalier à vis dont les marches furent enlevées. Dans la partie basse de la construction moderne adossée à la tour caves voûtées en berceau, petite chapelle voûtée en berceau qui a conservé des traces de peintures et un bénitier encastré dans le mur. A l'étage cheminée ancienne. Le Vassal de St Gely était seigneur de Ginaiillac

5149 Tour de Ginaiillac

Château de Ginaiillac

La cheminée
Cheminée en pierre - peut être XVII^e - Un écuon vierge sur le manteau

Vélox

Vélox

5150 Ch^{teau} de Ginaiillac,
la cheminée

La tour de Ginaiillac

Elle se dresse à l'extrémité de la commune de Arques. Elle avait jadis une plus grande hauteur, et, à l'intérieur, elle était pourvue d'un bel escalier en pierre.

L'épaisseur des murs atteint 2 mètres et plusieurs créneaux sont disposés sur les flancs.

C'était autrefois la demeure des seigneurs de l'endroit; barons de Vassal de St Gely 103

103 Tour de Ginaiillac

La tour de Ginaiillac

C'est le seul reste de l'ancien château féodal de Vassal de St Gely. Naguère elle était encore surmontée, de créneaux et l'intérieur comportait un bel escalier à vis. 100

Vélox

Vélox

Vélox

100 Tour de Ginaiillac

LES ARQUES



91 Source de la Doux (rac)



105. Source de la Doux



5164. Ch^{eau} de la Mouline

LES ARQUES

La source de la Douce près
des Arques
On l'appelle encore fontaine du Rœ.
C'est une source vaclusienne jaillit
dans un site des plus pittoresques
avec un débit de 100 litres à la seconde
(1500 l. en période crue). A leur
sortie les eaux remplissent un
étang de plus d'un hectare de
superficie. Au cours de l'été les
plantes aquatiques en recouvrent
la surface

91. Source de la Douce (fac)

La source de la Douce
L'eau descend en cascade
au-dessous de l'étang de plus
d'un hectare de superficie et
forme le ruisseau 105

105. Source de la Douce

L'utilisation des vieilles pierres
le château de la Mouline
Sous l'ancien Bourg des Arques
et sur les bords du ruisseau de la Douce
s'élève encore les restes du château
de la Mouline. et ses plus anciens
Les plus beaux attributs: moyen âge
fenêtres, portes, escalier, cheminée
ont servi récemment à l'embellis-
sement d'une nouvelle demeure
5164

5164. Ch^{teau} de la Mouline

CAZALS



998. Ch^{teau} de Vielcastel
vue d'ensemble



992 Ch^{teau} de Vielcastel
Vertiges de la chapelle



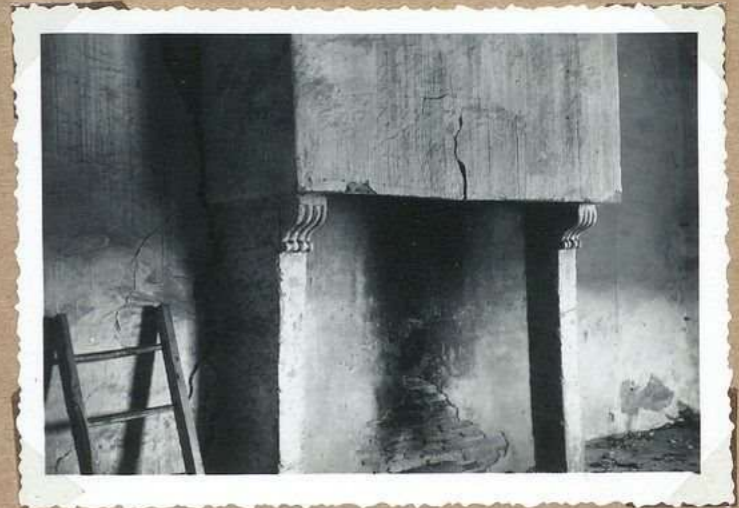
999. Ch^{teau} de Vielcastel



5200. Ch^{teau} de Vielcastel.
Cheminée l'étage de la tour



5199 Ch^{teau} de Vielcastel
Fenêtre XV^e s.



5202 Ch^{teau} de Vielcastel
Cheminée, 2^e étage de la tour

CAZALS

Le château de Vielcastel
 Vue d'ensemble
 Appartenait à la famille des barons de Salviac de Vielcastel de Verdun qui fournit des hommes de guerre et des gentilshommes. Dans le château s'élevait une chapelle dédiée à St Martin. Avec un certain recul, les restes de Vielcastel ont encore grand air au-dessus de Cazals. V. notice n° 998

998. Château de Vielcastel vue d'ensemble

Les vestiges de la chapelle au château de Cazals. Dans l'enceinte du château de Vielcastel il existait une chapelle dédiée à St Martin. Elle fut presque entièrement détruite il y a quelques années. Ci-dessus une vue de ce qui en reste. D'après une fondation de seigneur de Cazals, le cimetière était tenu de dire la messe dans cette chapelle 3 fois par semaine. De leur côté les Vielcastel devaient fournir la chapelle de luminaires, d'ornements et faire les réparations nécessaires. 992

992. Château de Vielcastel Vestiges de la chapelle

Le château de Cazals
 Il se dissimule dans un bouquet de verdure, à flanc de coteau. Avant la Révolution c'était la propriété de l'ancienne famille des Vielcastel qui possédait de nombreux fiefs et seigneuries. Pierre de Vielcastel est seigneur de Cazals en 1557 - Charles de Vielcastel, seigneur baron de Verdun habite en son château de Cazals en 1778 999

999. Château de Vielcastel

Château de Vielcastel
 Cheminée de la tour
 1er étage
 Velox

5200. Château de Vielcastel Cheminée 1er étage de la tour

Château de Vielcastel
 Fenêtre XV^e s.
 Cette fenêtre remarquable s'ouvre à la base d'une tour aujour- d'hui ruinée. Elle porte des moulures pyrami- tiques et est encadrée d'un larmier qui descend à angle droit sur les côtés et se termine sur des oculi de lampe sans ornements.

5199. Château de Vielcastel Fenêtre XV^e s.

Château de Vielcastel
 Cheminée de la tour (2^e étage)
 Cheminée en pierre, parait XVII^e s.
 Velox

5202. Château de Vielcastel Cheminée 2^e étage de la tour

CAZALS



993 - Maison Boujeu
2 fenêtres, façade est



5194 Maison Boujeu - Pied
de vit cheminée



5193 Maison Boujeu -
Fenêtre XV^e.



3-4/53-5195 Maison Boujeu
Cheminée XV^e s.

CAZALS

~~Les~~ ~~deux~~ fenêtres Le Vieux Cazals
 (Maison Boujeu)
 Pres du château une maison
 consistant 2 fenêtres sur 15^e pièce
 ou commencent 16^e s. - L'une
 d'elles porte abondamment la
 (sculpture) moulure "arbre côtelé"
 sur 23 piédroits, nouveau et traversé

993

993 - Maison Boujeu
2 fenêtres, façade est

Maison Boujeu
 Pied droit d'une
 cheminée en pierre XV^es
 chambre à droite, après
 l'entrée

5194 Maison Boujeu. Pied
droit cheminée

Maison Boujeu
 Fenêtre XV^es.
 Fenêtre à moulures prismatiques
 et bâton côtelé.
 Elle est encadrée par un
 larmier qui descend à angle
 droit au niveau de la traverse
 et retombe sur des cels. de coupe
 sculptés.

5193 Maison Boujeu -
Fenêtre XV^es.

3-4/53 Maison Boujeu
 cheminée en pierre XV^es.
 Mauteau est formé par une plate
 bande appareillée en arc de cercle

E 223

3-4/53-5195 Maison Boujeu
Cheminée XV^es.

CAZALS



5184. Eglise de Cazals (0)



997 Eglise de Cazals



5185. Eglise de Cazals. Vierge en bois



5203. Croix XVIII^e. (parbytois)

CAZALS

Eglise de Cazals.
Vue côté ouest

Yélox

Yélox

Yélox

5184. Eglise de Cazals (0)

L'église de Cazals
elle se dresse
A 200 m de l'agglomération,
au sommet d'un mamelon
arrondi. Elle a été édifiée
en 1793.
il y a quelques dizaines d'années
sur l'emplacement de l'ancienne
église du 15^e siècle. ^{depuis 1901} l'église de
Cazals avait pour annexes
Gindou et Montléria 997

997 Eglise de Cazals

Eglise de Cazals
Vierge à l'enfant en bois
39 cm. de hauteur

Yélox

Yélox

5185. Eglise de Cazals.
Vierge en bois

Vue Croix des XVIII^es.
Dans la partie haute de
l'agglomération, au fond
des jardins des presbytère.
elle porte à sa base, au relief
la date 1667 -
trois pièces: socle,
fût, croix. Cette
Croix rappelle un peu
le style breton.

Yélox

Yélox

5203. Croix XVIII^es. (presbytère)

CAZALS



991. Vue générale S.



995. La tour de Maleville



996. Vue générale S.



5202 Cheminée maison
Pons



994 Tour d'Ondredieu



5183 Abri sous roche de Gardes

CAZALS

Cazals: Vue générale 991

991. Vue générale S.

La tour de Malerille
Seigneur de Malerille
Inauguré à Cazals vers
1550. Seigneur de Cazals
et auteur de mémoires
manuscrits: "Estats
sur le pays de Quercy"
Le château de Malerille
fut brûlé par les
protestants en 1588.
La petite tour carrée
qui se dresse vers Marqui-
viale perpétue le
souvenir de l'écrivain
quercynois. 995

995. La tour de Malerille

Cazals: Vue générale 996

996 Vue générale S.

La cheminée de la maison
Pons
Elle provient d'une vieille
maison de la Commune de
Cestès où elle fut achetée par
M^r Pons, seigneur à Cazals. Elle
est actuellement démontée sur
le bord de la route Cazals - Gindou.
Sur la clef de la plate-bande
appareillée figurant le manteau
figure la date 1669

5202 Cheminée maison Pons

La tour d'Ondredieu
Face au château de Malerille
de l'autre côté de la vallée
de la Mame se dressait
le château d'Ondredieu
flanqué aux 4 coins de
tours rondes. Située
sur un lieu de passage
Ondredieu fut beaucoup
à souffrir pendant la
guerre de Cent ans. Vers
1915, le château fut
démoli et les matériaux
pour la construction de l'école
de filles de Cazals. Il ne
reste aujourd'hui que la
bande de tour à l'aspect
jaune-pâle.

994 Tour d'Ondredieu

L'abri sous roche de Gardes
Il s'ouvre à flanc de montagne
à quelques mètres au-dessus de la
route Cazals - Gardes. Sa profondeur
est de 5 à 6 mètres. Cet abri
naturel est encore utilisé aujour-
d'hui pour garer divers outils
de la ferme. 5183

5183 Abri sous roche de Gardes

CAZALS



5189. Maison Touriol, la tour



5190. Maison Touriol la galerie



5191. Maison Touriol pied droit cheminée



5192. Maison Touriol Contre-cœur cheminée plaque

CAZALS

Maison Touriol
 D'après la tradition
 cette construction fut
 réalisée par les résidents
 de Cazals au XVIII^e s. Les
 seigneurs évitaient ainsi la
 fatigue, résultant de
 marches trop fréquentes
 au Château Haut -
 bon pignonnier, et dans
 la tour escalier à
 rampes droites avec
 arcs en anse de panier
 et plein cintre -
 Belle galerie avec
 balustris et pilastres. Ces
 derniers portent des motifs
 décoratifs tels que coquilles
 et étoiles

5189. Maison Touriol, la tour

Maison Touriol
 La galerie à balustris

5190. Maison Touriol la galerie

La maison Touriol
 La cheminée du salon,
 Pieds droits au-dessus,
 à chapiteaux cubiques.
 Cette cheminée ne
 comporte pas de manteau
 en pierre

5191. Maison Touriol Pied droit cheminée

Maison Touriol
 Plaque de cheminée
 Belle plaque de
 cheminée, provenant
 du château de
 Velcastel

5192. Maison Touriol Plaque de cheminée

CAZALS



5188 - Maison Vidilles,
porte d'entrée.



7453 - Maison Vidilles
5186



5187. Maison Vidilles

CAZALS

La maison Vidilles
Porte d'entrée

7-4/53 - Maison Vidilles
Facade XVII^e s. Lucarnes aux
frontons curvilignes décorés par une
coquille et accostés d'ailerons.
A l'intérieur, escalier à volées droites.
Cheminée monumentale en moyer
XVII^e s.

E 223

La maison Vidilles,
facade XVII^e s.
A remarquer les
belle lucarne, au fronton
surmonté d'une coquille,
la porte d'entrée.
A l'intérieur escalier
à recevoir invités. Dans
une pièce du 1^{er} étage
cheminée monumentale
en moyer, XVII^e s.

7-4/53 - Maison Vidilles
5186

5188 - Maison Vidilles,
porte d'entrée.

5187 - Maison Vidilles

CAZALS



5198 Chateau de Gardes
Sa grosse tour



5196 Chateau de Gardes S.



5197 Chateau de Gardes
Tour pigeonier



1001 Chateau de Gardes



1000 Chateau de Gardes

CAZALS

Château de Gardes
La grande tour.
elle est munie d'une
brèche. Tour de capitèl

5198 Ch^{teau} de Gardes
La grande tour

Château de Gardes,
Vue d'ensemble, côté sud

5196 Château de Gardes S.

Château de Gardes
La tour pigeonnière

5197 Ch^{teau} de Gardes
Tour pigeonnier

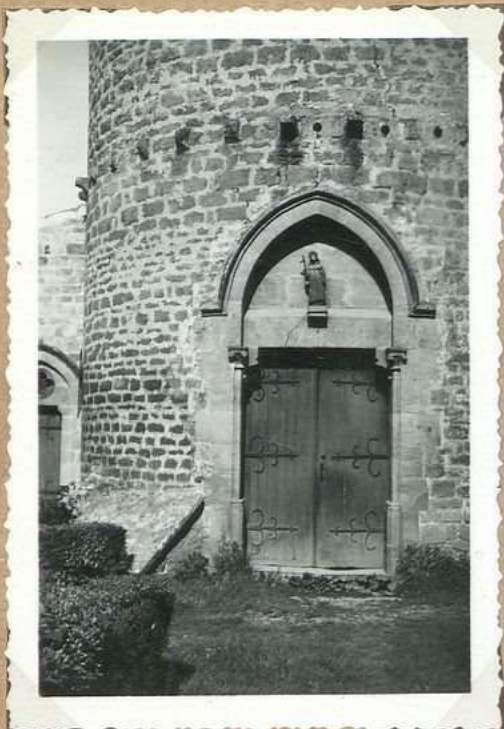
Le château de Gardes
A 2 km de Cazals, non loin
de la route de Bessè. ^{Une grosse} ~~Deux~~
tours rondes, étêtées constituent
est le principal reste
les seuls restes de l'ancien château
aujourd'hui siège d'une
exploitation agricole. cette tour
a conservé une brèche
by 1260 de Cahuzac de Villecastel
est seigneur direct de Gardes 1001.

1001 Ch^{teau} de Gardes

Le château de Gardes.
V. notice, 2. cliché
10000

1000 Château de Gardes

FRAYSSINET le
Gélat



5239. Eglise de Frayssinet
Partie de l'ancienne abside,
portail d'entrée



1535. Eglise de Frayssinet le
Gélat



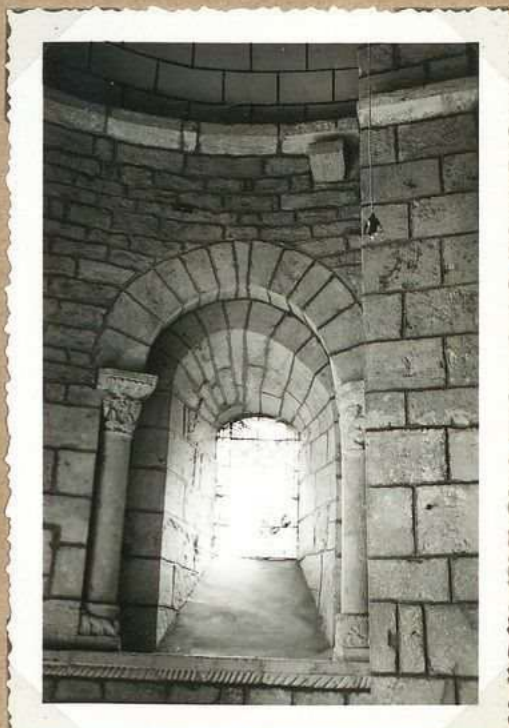
5240. Eglise de Frayssinet
(ancien chœur)



5242. Eglise de Frayssinet
ancien chœur, fenêtre côté épître



5238 Eglise de Frayssinet le
Gélat
(côté abside)



5241. Eglise de Frayssinet
ancien chœur, fenêtre côté
évangile

FRAYSSINET le Gélat

Eglise de Frayssinet le Gélat. Partie de l'ancienne abside l'entrée se fait par l'ancienne abside qui a été rebâtie pour former la tour clocher actuelle. On remarque quelques restes de médaillons sur le linteau, statues anciennes en bois de St Radégonde, Agathe de l'entrée et à l'extérieur grand tombeau avec dalle de couverture inclinée. Une inscription latine très effacée surmontant l'entrée indique que Jean Joseph Delont avocat au Parlement, décédé en son domaine de Pechfumat fut enterré là le 15th plu. 1771, âgé d'environ 80 ans.

5239. Eglise de Frayssinet Partie de l'ancienne abside, portail d'entrée

L'Eglise de Frayssinet le Gélat Cette église est mentionnée en 1152 comme dépendant du Couvent de Jouarade - Remarquée en 1580 elle fut reconstruite par le seigneur de Frayssinet le Gélat et le clocher rebâti en 1875. Les cloches de l'abside romane primitive ornée d'arcades encastrées de colonnettes à chapiteaux la tour de Frayssinet le Gélat était peinte par le seigneur de Frayssinet le Gélat et recevait mes religieux de Jouarade 1585

1535. Eglise de Frayssinet le Gélat

Eglise de Frayssinet le Gélat Vue d'ensemble de l'ancien chœur

5240. Eglise de Frayssinet (ancien chœur)

Eglise de Frayssinet le Gélat dans l'abside primitive (Entrée et clocher actuels) subsistent deux fenêtres romanes encadrées de colonnes à chapiteaux. * Ces deux fenêtres côté épître, chapiteaux historiés. * A la base des fenêtres restes de bandeau mouluré (tarsade)

5242. Eglise de Frayssinet ancien chœur, fenêtre côté épître

Eglise de Frayssinet le Gélat Vue d'ensemble, côté abside

5238. Eglise de Frayssinet le Gélat (côté abside)

Eglise de Frayssinet le Gélat L'ancien chœur Fenêtre côté évangile (dans l'abside actuelle) colonnettes à chapiteaux romains. A la base des colonnes partie de bandeau mouluré (tarsade) qui primitivement devait être le tour de l'abside.

5241. Eglise de Frayssinet ancien chœur, fenêtre côté évangile

FRAYSSINET-le
Gelat



1576. Vue générale



1578. Eglise de Frayssinet
le Gelat



1577. Vue générale



1579. Vestiges des ch^ocaux de
Labastide



1583. Vue générale



1580. Vestiges des ch^ocaux de
Labastide, base de tour

FRAYSSINET-le-Gelat

Frayssinet-le-Gelat: Vue générale
1577

16

1576. Vue générale

D'église de Frayssinet-le-Gelat
L'église de Frayssinet-le-Gelat est mentionnée dès 1152. Le porche présente des caractères romans.
Cette église fut remaniée en 1570 et presque entièrement rebâtie de 1875 à 1885 - Les cloches seraient des 12^e siècle 1578

1578. Eglise de Frayssinet-le-Gelat

Vue générale de Frayssinet-le-Gelat
1583

465

1577 Vue générale

Les ruines de Labastide
Quelques pans de murs de nombreuses constructions et la base d'une tour avancée constituent les seuls restes de la puissante forteresse, au moyen âge, l'une des plus importantes du Quercy.
Le seigneur de Sermet était propriétaire des châteaux de Labastide qui défendait l'entrée de la vallée de la Gôize, précèdent les châteaux de Laroque, Patillac et Montcabrier.
Dans une déclaration de 1286, Arnaud Labr. Claude Brune, comte de Cuzac seigneur de Sermet signale que dans la ruine de Sermet existent quelques débris d'un vieux château.

1579. Vestiges de ch^{âteau} de Labastide

Frayssinet-le-Gelat = Vue générale
1576

16

1583. Vue générale

Les ruines de Labastide
Restes d'une tour avancée, partie des vieux murailles
1580

1580. Vestiges de ch^{âteau} de Labastide, base de tour

FRAYSSINET.
le-Gélat

399



5235. Ch^{teau} de Laboissière
Lucarne, côté nord



5234 Ch^{teau} de Laboissière
E



5236. Ch^{teau} de Laboissière
Lucarne, côté sud



1575. Ch^{teau} de Laboissière



5237. Ch^{teau} de Laboissière
Tour "garde-pile"

Château de Laboissière (01)
Lucarne, côté nord, et partie
supérieure de la tour.

Velox

Velox

5235. Ch^{eau} de Laboissière
Lucarne, côté nord

Le château de La Boissière. E
Construction de 1671. Restaurations
diverses en 1849. Le rez-de-chaussée
comporte un dallage en pierre. Escalier
en pierre à rampes, double dans les
tour - grande lucarne avec fronton
à chaque extrémité du bâtiment
Couverture en tuiles plates. Bordure
en pierres plates.

Velox

5234 Ch^{eau} de Laboissière
E

Château de Laboissière
Lucarne, côté sud
des bâtiments.

Velox

Velox

Velox

5236. Ch^{eau} de Laboissière
Lucarne, côté sud

Le vieux manoir de La Boissière
Entouré d'arbres séculaires,
cette construction du 17^e siècle
porte le nom de Repaire d'après les documents
appartenant au château de la Boissière.
Commune de Frayssinet le Gelat.
La date 1671 figure sur
la porte d'entrée. 1579

1575. Ch^{eau} de Laboissière

Château de Laboissière
La tour garde-pile

Tour ronde couverte
en pierres plates du pays
Au rez-de-chaussée
mité en calotte en
pierres disposées de
champs.

Velox

Velox

5237. Ch^{eau} de Laboissière
Tour "garde-pile"

FRAYSSINET-le-
Gelat



10-4/53-5224 Chateau de Pech-
Tumat S.O.



8-4/53-5225 Chateau de Pech-
Tumat N.E.



5223 Chateau de Pech-Tumat
S.O.



9-4-53. Chateau de Pech-Tumat
5244 Escalier int?



5226 Chateau de Pech-Tumat
Vue d'ensemble. E.

10-4/53. Château de Pech. Fumet
- façade ^{sud-} ouest

E 223

10-4/53-5224 Ch^{teau} de Pech-
Fumet S.O.

8-4/53. Château de Pech. Fumet.
(façade ^{nord} est)

Constructions des XVIII^es, dans un ensemble.
L'entrée des porches porte la date 1722, l'entrée finale
pale 1743. - Une pierre encastrée dans la façade est
est datée 1620. - Série de lucarnes ^(protections)
curviligne ^(à frontons triangulaires) - Les tourelles
de cheminées ont un arçonnement
triangulaire avec corniches. A l'intérieur,
escalier de pierre à balustrades.

En 1786, Jean Baptiste Delord, avocat
au Parlement, habite le ch^{teau} de Pech-Fumet.

8-4/53-5225. Ch^{teau} de Pech-
Fumet. N.E.

9-4/53-

Château de Pech Fumet
Escalier intérieur

b 890 0

24/56-4

9-4-53. Ch^{teau} de Pech Fumet
5224 Escalier int?

Le château de Pech. Fumet
5223

C'est une construction des
17^e et 18^e siècles entourée de
vigoures frondaisons, à km
de Frayssinet-le-Gélat.

En 1786 Jean Baptiste Delord, avocat
au Parlement, habite le château de Pech-Fumet.

12

5223 Ch^{teau} de Pech Fumet
S.O.

Château de Pech. Fumet
Vue d'ensemble, côté est

Velox

Velox

Velox

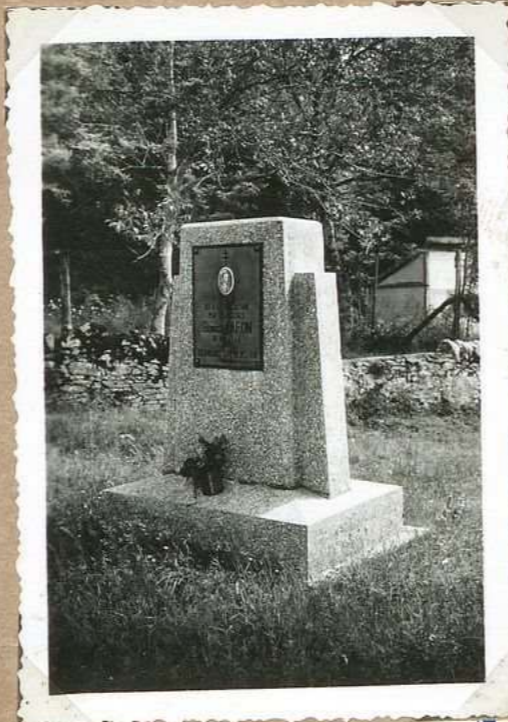
5226 Ch^{teau} de Pech-Fumet
Vue d'ensemble. E.

FRAYSSINET
le-Gelat

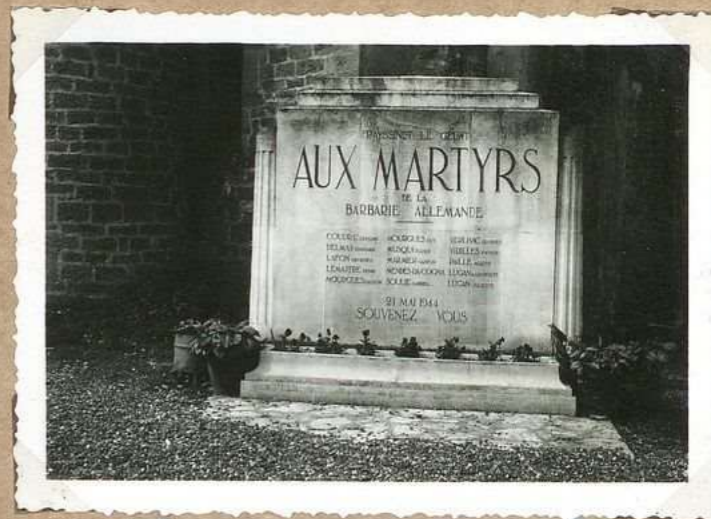
401



5229. Moulin Delpuch à Cavennac



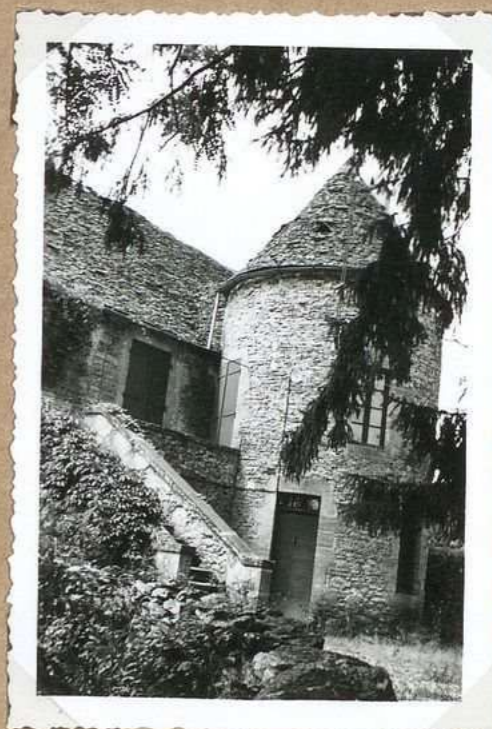
1582. Stèle Georges Lafoy



1581. Monument aux
fusillés



5228. Maison Villefaurie



5227 Ch^{teau} de Courriol

FRAYSSINET
le Gélat

La maison Delpesch à Cavernac
Maison avec tournelle pigeonnier
et avertis - deux fenêtres rectang.
laires, et en l'encadrement d'une traverse de
pierre. Sur la porte une date: 1648
Couverture en pierres plates du pays
Comme épi de faîtage, une croche
surmonte le pignon est.

5229. M^{me} Delpesch à Cavernac

La stèle Georges Lafon
A la suite du pillage,
route de Villefranche, la
stèle porte: Ici a été
assassiné par les Boches
Georges Lafon. 21 mai 1914.
Français braves et
- 1582

1582. Stèle Georges Lafon

Le monument des fusillés
La stèle qui se trouve sur la droite
porte l'inscription suivante:
FRAYSSINET - le Gélat aux martyrs de
la barbarie allemande.
Coudray Edmond - Dalmas Edouard
Lafon Georges - Lemaître Henri - Mourgues
Gaston - Mourgues Guy - Musquy Elisee
Marmier Gaston - Mendy da. Cozma Vidalie
Jaulie Gabriel - Verhae Georges - Vidille
Yronne - Jaille Agathe - Legan Marguerite
Legan Juliette. 1581

1581. Monument aux
fusillés

Maison Villefaurie
Fenêtre XV^e siècle.
Dans une maisonnette
très modeste, couverture
en pierres plates neuve
une fenêtre avec accolade
et pieds droits XV^e siècle

5228. Maison Villefaurie

Le château de Touriol
Modeste castlet avec
tour ronde, il domine
Fraysinet vers l'ouest.
Couverture en pierres
plates du pays

5227 Ch^{teau} de Touriol

FRAYSSINET
le Gélat

402



5230. Ch^{teau} de Bazgade
Ensemble S.O.



5231. Ch^{teau} de Bazgade
N.E.



5233. Ch^{teau} de Bazgade
Cheminée en pierre.



5232. Ch^{teau} de Bazgade
Fenêtres géminées



1574 Ch^{teau} de Bazgade
Tour S.O.

FRAYSSINET
le Gélat

Le château de Bargade S.O.
Des caves voûtées, la tour et sa fenêtre
gémmee, une cheminée au pignon et
une 2^e cheminée devant les divers mor-
ceaux sont conservés dans la cour,
constituent les restes, les plus importants,
des ch^{caux}.

En 1639 Noble Jacques de Vanal
est seigneur de Bargade. En 1785,
son de Vanal de Bargade de l'aire
comme très noble ce château en
ruine et une tour peignée.

5230. Ch^{caux} de Bargade
Ensemble S.O.

Le château de Bargade N.E.
Sur la 4^e face de la tour
on retrouve la figurative, les
anciens crânes, aujourd'hui
murs.

Face ouest: meurtrière croci-
forme avec double traverse.
Face sud: fenêtre gémmee.
Sur un linteau de porte
(façade est du corps de
bâtiment principal) est
gravée la date 1635, sans
doute époque de réfection
de ce bâtiment.

5231. Ch^{caux} de Bargade
N.E.

Château de Bargade XVIII^e
Cheminée en pierre, murée.
Elle se trouve dans le bâtiment à usage
de grange qui fait rebord d'équerre à l'est
de la tour. Elle n'a que de maigres
murettes.
Une 2^e cheminée, bien plus belle,
monumentale, à double socle, s'élevait
dans l'une des pièces du bâtiment
principal. Elle fut enlevée il y a une
centaine d'années, et les morceaux qui
la composaient sont actuellement entassés
partie dans la cour, partie derrière la
maison.

5233. Ch^{caux} de Bargade
Cheminée en pierre.

Château de Bargade
La fenêtre gémmee
sur la face sud de la tour
et au 2^e étage.
Linteau ochrace d'un
double trilobe, colonnette
médiane. Façade éti-
lée XIII^e s.

5232. Ch^{caux} de Bargade
Fenêtre gémmee

La tour de Bargade 1574
Elle est située dans la
commune de Frayssinet, le
Gélat, non loin du village
de la Chèze. La tour porte
des fenêtres gémmees (14^e s), une
est un reste de l'ancien
château du baron de
La Ludrie, allié à
l'illustre famille de
Fénelon. En 1639 noble
Jacques de Vanal est seigneur
de Bargade. En 1785,
de Vanal de Bargade de l'aire
comme très noble ce
château "en ruine" et
une tour peignée.

1574 Ch^{caux} de Bargade
Tour S.O.

GINDOU



1627 Eglise de Moussac E



5244. Eglise de Moussac - O



1624. Eglise de Moussac E



5247 Eglise de Moussac,
le chœur.



5245. Eglise de Moussac
Cuve baptismale



5246 et bis Eglise de Moussac
Vierge en bois

GINDOU

L'église de Mounac
 Cette église fut restaurée
 en 1845. L'abside est
 romane et l'ensemble
 des autres parties gothiques.
 * Le clocher date de
 1877
 L'église de Mounac
 figure dans le compte
 de dépenses de 1526
 1627

1627. Eglise de Mounac E

Eglise de Mounac
 Vue d'ensemble. O.

5244. Eglise de Mounac O

L'église romane de Mounac
 Ce petit village de la commune
 de Gindou possède une petite église
 dont le chœur et la nef datent
 du 12^e siècle. Les croisés de
 Simon de Montfort détruisirent
 un fort assez important qui se
 trouvait à Mounac.
 d'emploi. v. r. cliché
 1624

1624. Eglise de Mounac E

Eglise de Mounac
 Le chœur
 Abside recouverte en briques
 coiffée en pierres plates

5247 Eglise de Mounac,
 le chœur.

Eglise de Mounac
 La cuve baptismale
 Mchls scellés par des divers
 dans l'alcôve, béni dans la pierre:
 fleur de lys, croix, vierge à
 l'enfant

5245. Eglise de Mounac
 cuve baptismale

Eglise de Mounac.
 Vierge en bois.
 Dans le chœur, côté
 épître, vierge en bois.
 Hauteur 37 cm environ.
 Paraît ancienne

5246 et
 5247 Eglise de Mounac
 vierge en bois

GINDOU

404



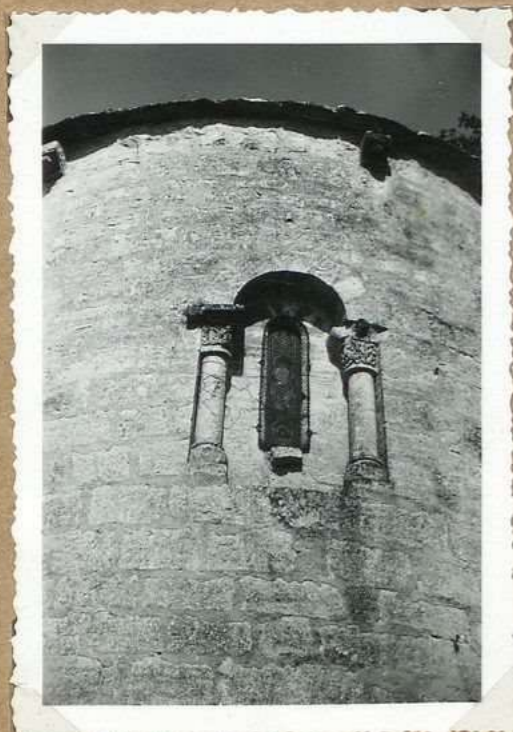
1626. Vue générale



1625. Eglise de Gindou



5248. Eglise de Gindou
ensemble P.E.



5250. Eglise de Gindou
Fenêtre du chœur (ext^e)



5249. Eglise de Gindou
int^e de l'église

GINDOU

Gindou: vue générale 1626

1626. Vue générale

^{L'eglise}
 Le ~~vieux~~ village de Gindou
 Le ~~chœur~~ de Gindou est cité dans les documents
 de 725 et 1207.
 Cette commune fut ravagée
 par les Anglais pendant la guerre de
 100 ans. Les Croisés de Simon de Montfort
 détruisirent un fort assez important
 qui se trouvait à l'ouest de l'église
 qui se trouve sur la rive de la rivière.
 Le chœur et la nef de l'église
 sont de construction romane.
 Le Gindou appartient à la paroisse de
 l'architecte romane
 curé au transept

1625. Eglise de Gindou

Eglise de Gindou
 Vue d'ensemble, S.E.

5248. Eglise de Gindou
 ensemble S.E.

Eglise de Gindou
 Fenêtre extérieure du
 chœur.
 Arc plein cintre,
 Colonnes et chapiteaux
 romans.

5250. Eglise de Gindou
 Fenêtre du chœur (ext^e)

Eglise de Gindou
 Vue intérieure

5249. Eglise de Gindou
 int^e de l'église

GINDOU

405



5252. Christ en pierre sur
la men ancien cimetière
E.



5253. Ch^{teau} de la Boissonie
ensemble (O)



5251. Christ en pierre (O)



5254 Ch^{teau} de la Boissonie
Escusson du pigeonnier



5255. Ch^{teau} de la Boissonie
Cheminee en pierre (XVIII^e s.)

Le Christ en pierre de
Gindou

C'est ^{chacune des} deux faces
portant ^{sur} deux faces
opposées un Christ.

Le fût et le bras de la
croix sont octogonaux.
L'inscription I.N.R.I. figure
sur les 2 faces, à la
partie supérieure de
la Croix.

Vélox

5252. Christ en pierre sur
le mur ancien d'une église
E.

La maison actuelle de La Boissonie
Ce n'est plus aujourd'hui qu'une
grande maison, couverte en tuiles
plates - elle a un escalier en pierre
extérieur - sur un linteau de porte
on lit la date 1752 - A l'entrée
une belle cheminée en pierre est datée
1766.
Au-dessus de la porte du pigeonnier
écusson avec une 2^e date: 1676
En 1748, Bernard de Boisson, chevalier,
conseiller du Roi et son avocat général, et
la souverain Cour des Aides et finances
de Montauban, seigneur de Gindou
possède La Boissonie.

5253. Chateau de La Boissonie
écusson (O)

Gindou
Le Christ en pierre
sur le mur de
l'ancien château
(face ouest)

Vélox

Vélox

5251. Christ en pierre (O)

Le château de La Boissonie.

Écusson du pigeonnier
portant la date 1676

3

Vélox

5254. Chateau de La Boissonie
Écusson du pigeonnier

Le château de La Boissonie
Cheminée en pierre portant la
date 1766.

Vélox

3

Vélox

Vélox

5255. Chateau de La Boissonie
Cheminée en pierre (XVIII^e s.)

GOUJOUNAC

406



1657 Eglise : le clocher



9-3/53.
5258 Eglise, côté sud



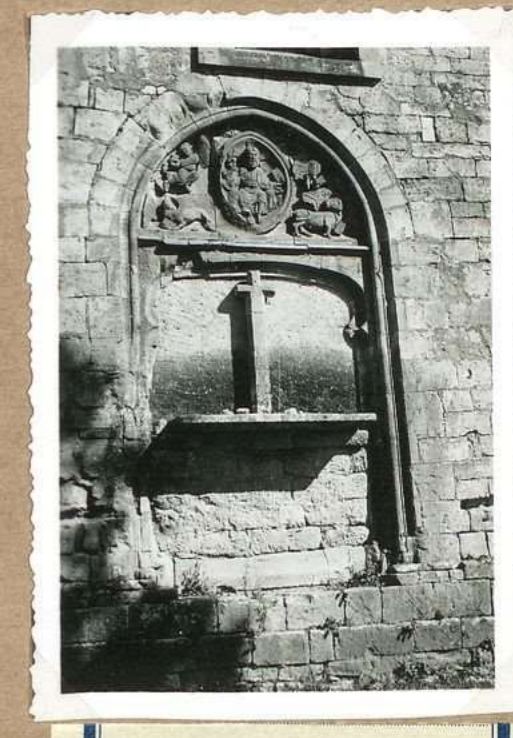
1655. Eglise, abside



5264. Eglise, baie xviii^es.



10-3/53
5261. Eglise, côté nord



1656 Ancien puits

GOUJOUNAC

406

Le clocher de Goujounac
 d'église romane de
 Goujounac possède
 côté sud un vieux
 portail remarquable
 par les sculptures
 de son tympan (12^e
 siècle) - Clocher
 quadrangulaire
 d'allure massive.
 Liste " 1687 "

9-3/53. Eglise de Goujounac, côté sud

0024

La vieille église de
 Goujounac
 Cet édifice possède
 du côté méridional
 un vieux portail remar-
 quable par les
 sculptures de son 1655
 tympan.
 Eglise romane
 qui a été l'objet de
 nombreuses transformations.
 Réfection des voûtes en 1837
 Restauration du clocher en
 1922 - La partie la
 plus remarquable de cette
 église est le vieux portail

9-3/53.
 5258 Eglise, côté sud

1655. Eglise, abside

1657 Eglise : le clocher

L'église de Goujounac
 sous baie XVIII^e s. Elle
 se trouve sur le côté sud
 de l'église.
 Au-dessus dont le clocher
 central porte une inscription
 et la date 1690. Sa composition
 de l'inscription et la
 disposition du clocher
 lui-même indiquent
 qu'il s'agit d'un portail

10-3/53. Eglise de Goujounac,
 côté nord

0024

L'ancien portail de
 l'église de Goujounac
 Le tympan est un beau
 spécimen de la sculpture
 religieuse au 12^e siècle.
 Très grande finesse
 d'exécution
 1656

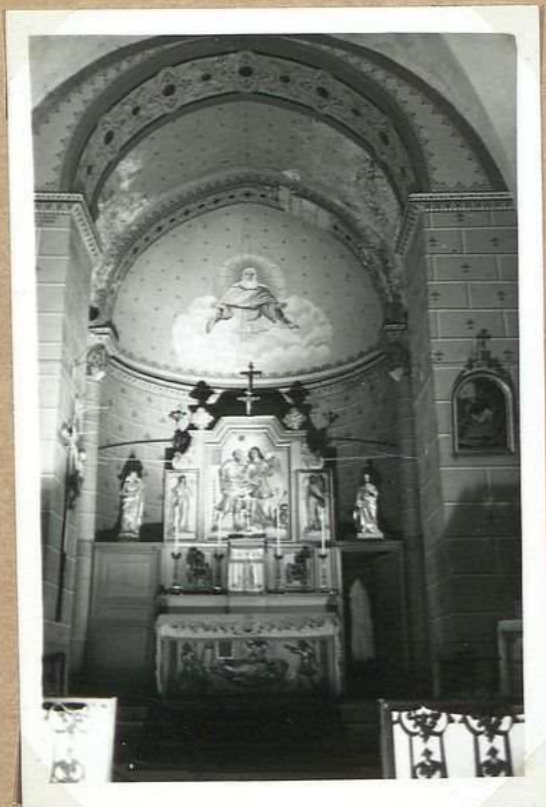
10-3/53
 5261 Eglise, côté nord

1656 Ancien portail

5264. Eglise, baie XVIII^e s.

GOUJOUNAC

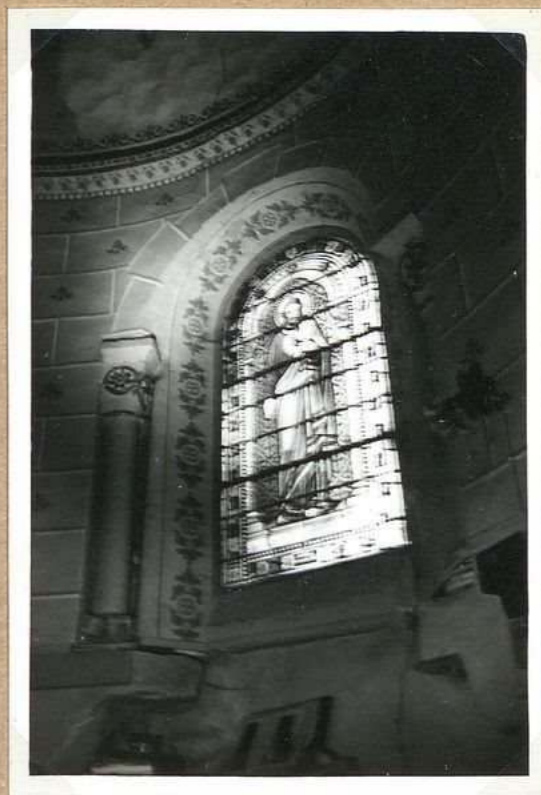
487



7-3/53
5259 Eglise, le chœur



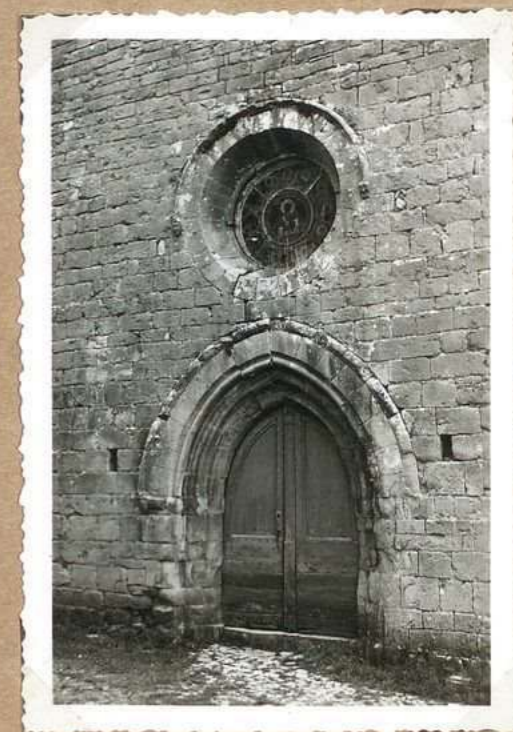
1661. Evreuil, école et
église



8-3/53
5260 Eglise, fenêtre du
chœur. (int^o)



5262. Eglise, statue de
St Mathurin



5263. Eglise, le portail

GOUJOUNAC

7-3/53. Eglise de Goujounac
 Le chœur.
 Arrière semi-circulaire
 vitrée au-dessus de l'arc.
 La fenêtre qui s'ouvre dans l'abside,
 axe de l'église, est encadrée,
 sur les côtés, de colonnettes et chapiteaux
 romans. Colonnes et chapiteaux
 romans dans le chœur.

Goujounac: l'église, l'école.
 le monument aux morts
 - 1661

8-3/53 Eglise de Goujounac
 Fenêtre du chœur
 encadrée par deux colonnettes
 et chapiteaux romans.

1661. Bercaille, école et
 église

8-3/53 Eglise, fenêtre du
 chœur. (int^o)
 5260

7-3/53
 5259 Eglise, le chœur

Eglise de Goujounac
 Les statues.
 Il y a dans l'église de
 Goujounac plusieurs
 statues anciennes.
 Dans le chœur: vierge
 reliquaire. Dans la nef
 St. Polaise, St. Blaise et
 St. Mathurin.
 Ci-côté, St. Mathurin

Eglise de Goujounac
 Le portail
 Portail gothique avec
 archivolte. Les moulures
 de la partie inférieure de
 ce portail ont été com-
 plètement détruites.
 Au-dessus, sculpture avec
 lambris, et tombant sur
 des mascarons

5262. Eglise, statue de
 St. Mathurin

5263. Eglise, le portail

GOUJOUNAC

408



5256 Tour, château-haut
-0



5257. Château-Haut. N



1659. Château-Haut



1654. Château-Haut
atlas



1662 Château-Haut

La tour du Château-Haut

En avant de la tour construction carrée avec toit pyramidal en pierres plates.

Ces Dufort. Brimères, étaient seigneurs de Goujounac au XV^es. Par la suite cette seigneurie passa à Gaston de Foucaud, puis aux Gaulejac, aux Ascayrac, enfin aux Bouffon.

5256 Tour, château haut

La tour du Château-Haut

Cette tour décapitée au moment de la Révolution est le reste de l'ancien château des seigneurs de Goujounac. Elle mesure 10 m de diamètre et ses murs ont 2^m d'épaisseur.

Du côté ouest, maentrière murée et quelques vestiges de corbeaux (ancienne brèche) la tour a conservé deux fenêtres rectangulaires, étroites, d'une traverse de pierre. Dans l'épaisseur du mur escalier à vis en pierre. Intérieure. Cheminée en pierre paraissant XVII^es.

5257. Château-Haut. N

Les restes du château-haut de l'ancien manoir féodal il ne subsiste que la base d'une grosse tour cylindrique aux murs très épais. Reste d'un escalier à vis et de fenêtres à meneaux. Le château-haut fut jadis la demeure de représentants de plusieurs familles de Dufort et de Castelnaud.

A la Révolution la tour fut en grande partie détruite par les habitants de Goujounac 1659

1659. Château-Haut

Le manoir féodal de Goujounac C'était la demeure d'une branche des Dufort. En 1631 elle passa, par alliance, à la descendance des seigneurs de Courdon et de Castelnaud-Vaux. Une maison à usage de ferme a remplacé l'ancienne forteresse. De l'ancien édifice il subsiste une tour ronde, étagée, recouverte de lierre. Elle abrite les restes de l'ancien escalier en spirale 1654

1654. Château-Haut et les

Les restes de château-Haut De l'ancien manoir féodal il ne subsiste que la base d'une grosse tour cylindrique aux murs très épais. Reste d'un escalier à vis et de fenêtres à meneaux. Le château-haut fut jadis la demeure de représentants de plusieurs familles de Dufort et de Castelnaud. A la Révolution la tour fut en grande partie détruite par les habitants de Goujounac 1662

1662. Château-Haut

GOUJOUNAC

409.



1653. Vue générale



1660 Dolmen de
Gagnoulat



1658. "Alignement" de
Philépot



1663 "Autel druidique" de
Roch de Reilhac

Goujounac : Vue générale 1653

16

1653. Vue générale

Le dolmen de Gagnoulat
Appelé dans le pays, "les trois
pierres" jusqu'à ces derniers
années, le dolmen de Gagnoulat
était bien conservé. Son ouverture
était orientée vers l'est. Il est
regrettable qu'au cours de travaux
d'extraction de pierre on ait provoqué
l'effondrement de ce monument
néolithique 1660

1660 Dolmen de
Gagnoulat

L'alignement de Philépot
Trois blocs de pierre en grès ferru-
gineux sont placés sur le même
alignement. Ils émergent du
sol d'un mètre environ mais pré-
sentent entre eux peu de ressemblance.
D'après un archéologue local, M. Bladieu
le nombrade ces pierres était, primiti-
vement, très plus considérable et ^{on} ~~est~~
aurait été ^{celles de ce lieu} ~~celles~~ d'un autel druidique
1658

1658. "Alignement" de
Philépot

L'autel druidique de Pech de Reilhac
Enormes pierres formant une sorte
de plate-forme, à peu de distance de
Goujounac. Quelques auteurs ont vu
dans ces blocs roviâtes, une table
servant autrefois aux sacrifices
humains. Un vigoureux chétai-
quier étend ses rameaux au
dessus de mystérieux rochers
1663

1663 "Autel druidique" de
Pech de Reilhac

MARMINIAC

410



2551 Eglise de Marminiac
(1939)



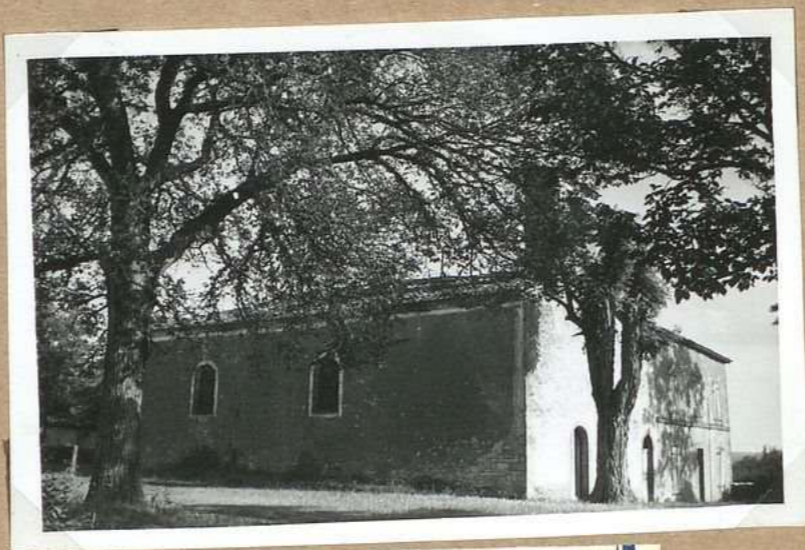
5209 Eglise de Marminiac
N.O. (loin)



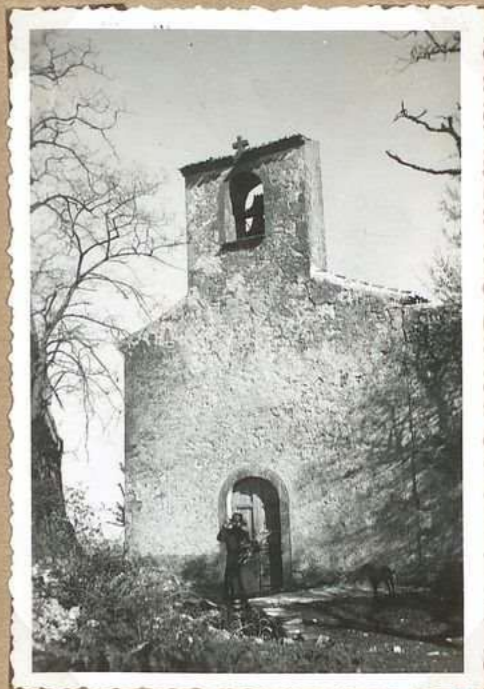
2552. Eglise de Marminiac
(1939)



5210 Eglise de Marminiac
façade ouest.



6-4/53.
5222. Eglise de Boiménettes
ensemble N.O.



2557 Eglise de Boiménettes
(façade)

MARMINIAC

La vieille église de
Marminiac
C'est une ^{le clocher} église
romane fortifiée,
dotée d'un superbe
clocher quadrangulaire.
Magnifique entablement
dans la nef.
2551.

2551 Église de Marminiac
(1939)

Église de Marminiac
Vue d'ensemble N.O.

5209 Église de Marminiac
N.O. (loin)

La vieille église de
Marminiac
Vue côté sud
2552

2552. Église de Marminiac
(1939)

Église de Marminiac
façade orient

Clocher quadrangulaire
sur la façade orient.
Un escalier en pierre
se développe ^{à l'extérieur} sur le
clocher. La largeur des
murs du clocher atteint
1 m 70 - et la largeur
de l'escalier est de 0 m 63 -
3 marches ^{supplémentaires} ont été
ajoutées par
des maçons en bois.

5210 Église de Marminiac
façade orient.

6-4/53. Église de Boissières
ensemble (N.O.)

Église orientée. Clocher sur
la façade - l'intérieur est construit
sur un rectangle ^{simple} nu et. Le plafond
est une planche de bois.

E 228

6-4/53.
5222. Église de Boissières
ensemble N.O.

l'église de
Boissières.

Mentionnée dès 1259
dans le livre des fiefs
du comte Alphonse de Poitiers.
L'église actuelle est
une modeste réfection
^{construite} de l'ancienne église
romane en 1836

2557

2557 Église de Boissières
(façade)

MARMINIAC

411



5-4/53. Eglise de Marminiac
5212 Escalier du clocher



2549 Vue générale



4-4/53-5211. Eglise de Marminiac, le chœur



2561. Eglise de Marminiac
côté abside



2547 La place



5213. Eglise de Marminiac
Vierge en bois

MARMINIAC

5- Eglise de Marminiac
 4/53. Escalier du clocher.
 Le mur du clocher (façade
 ouest) a une largeur
 totale de 1m.70. L'arcade
 qui se développe à l'int.
 de ce mur mesure 63cm
 de large.
 Vue prise du haut, vers
 le bas.

Marminiac: Vue générale
 2549

4- 4/53. Eglise de Marminiac
 le chœur

E 228.
 Abside semi-circulaire
 vitrée au-dessus.
 Les deux arcs du chœur
 se joignent en une petite travée
 en berceau plein cintre.
 Les retombées de ces deux
 arcs se font sur de puissants
 pilastres avec impostes
 en fait superbement

2549 Vue générale

4-4/53-521. Eglise de
 Marminiac, le chœur

5-4/53. Eglise de Marminiac
 5212 Escalier du clocher

L'église de Marminiac
 La paroisse de Marminiac
 est mentionnée à plusieurs
 reprises dans le livre des fiefs du
 Comte Alphonse de 1259.
 L'imposant clocher quadrangulaire
 bâti à la fin du XI^e siècle
 de la fin à certaines
 époques. Abside semi-
 circulaire vitrée au-dessus
 du chœur. Nef formée
 de 2 berceaux en ogive
 en plein cintre, retombant
 sur de puissants pilastres.
 Les dunes de Marminiac
 étaient peuplées par
 l'archidiacre de Cahors
 (Archidiacre de Tournai) 2561

Marminiac: La place, l'église
 le monument aux morts
 2547

2547 La place

Eglise de Marminiac
 Vierge en bois.
 Statue ancienne
 Hauteur totale 0m.70

2561. Eglise de Marminiac
 côté abside

5213. Eglise de Marminiac
 Vierge en bois

MARMINIAC

412



5216 Ch^{teau} de Bouteille
l'entrée



5218 Ch^{teau} de Bouteille
façade E. (partie)



5217 Ch^{teau} de Bouteille
Puits et tour N.



5219 Ch^{teau} de Bouteille
façade E. (partie)

MARMINIAC

Le château de Bouteville.
L'entrée

Yélor

Yélor

Yélor

5216 Ch^{teau} de Bouteville
l'entrée

Le château de Bouteville
Grande construction rectangulaire
et flanquée de deux tours
carrées. - Le château de Bouteville
domine la vallée de la Garonne
sur la rive gauche. - Cette construction
peut être du XVIII^e
4 Façade est

5218 Ch^{teau} de Bouteville
façade E. (partie)

Le château de
Bouteville
Le puits et la tour
nord

Yélor

Yélor

Yélor

5217 Ch^{teau} de Bouteville
Puits et tour N.

Le château de Bouteville
une partie de la façade est

Yélor

Yélor

Yélor

5219 Ch^{teau} de Bouteville
façade E. (partie)

MARMINIAC

413



2550. Vue générale



2548 - La halle



5204 Cheminée vieille
maison Pélimier (1940)



2558 Tour d' Hugot



5243 Cheminée maison
Pélimier (1953)

MARMINIAC

413

Vue générale de Marminiac 2550
463

2550. Vue générale

La halle aux grains
Utilisée aujourd'hui pour le garage de véhicules désaffectés. Elle connaît autrefois une grande animation provoquée par l'importance des marchés de Marminiac
2548

2548 - La halle

L'ancienne maison Boyer
À côté de la demeure bourgeoise de M. Pélimier, les ruines de la maison Boyer ^{aujourd'hui} voisinent deux chemins se pressent
(en 1940) 5204

5204 Cheminée vieille maison Pélimier. (1940)

La tour d'Hugot
manière constructives quadrangulaire reste d'une haute tour deux fois abaissée. Quinzième voûte intérieure et porte formant arc ogival. De la tour d'Hugot l'œil embrasse un vaste horizon. La tradition affirme que c'était là une tour à signaux qui correspondait avec Montfaucon
2558

2558 Tour d'Hugot

Cheminée XVII^e s. maison Pélimier Albert
Sous une maison ruinée à 80 m de la maison d'habitation
1

5243 Cheminée maison Pélimier (1953)

MARMINIAC

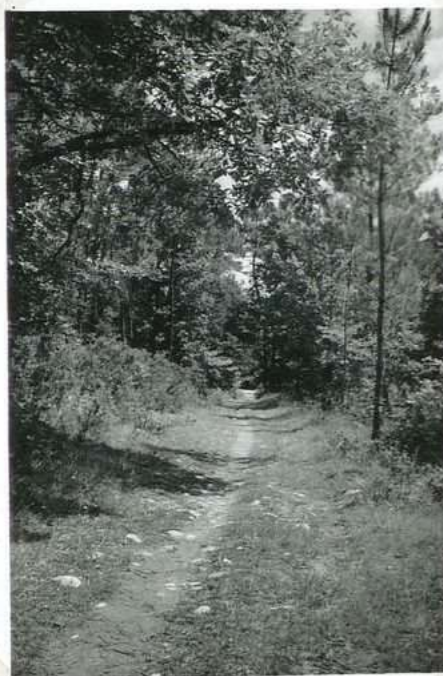
448



²⁵⁶⁰ Restes de voie romaine
près Boussagou



¹ 5206. Reste, voie romaine
près Boussagou



² 5207. Restes voie romaine
près Boussagou



³ 5208 - Restes voie romaine
près de Boussagou

La voie romaine
Cahors. Périgueux
Des restes de cette voie
sont encore visibles près
de Bousagou.
Une quinzième de
pièces plates posées sur
champ s'alignent au
milieu du chemin actuel,
sur une distance de 20 mètres
environ. Ces pierres
affleurent au-dessus du
sol de 0m 10 environ.

2560

2560 Restes de voie romaine
près Bousagou

2 Vestiges de la voie romaine
Cahors. Périgueux près
Bousagou.

Tronçon de la voie
romaine situé à
quelque centaines de m,
au N.O. du tronçon
représenté sur le précédent
diagramme. On voit ici, usés,
dépassant la surface du
sol d'une dizaine de cm,
une rangée de pierres
sur champ, disposées
obliquement par rapport
au chemin actuel.

5206. Restes voie romaine
près Bousagou

1 Vestiges de la voie romaine
Cahors. Périgueux près
Bousagou.
Partir vers à travers bois
à dr. de la route
Lacis - Marmillac.
On peut reconnaître sur
200m. pierres sur champ.

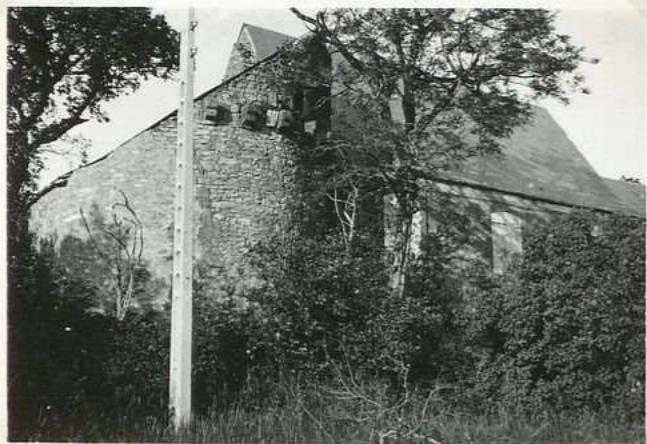
5207. Restes voie romaine
près Bousagou

3 Vestiges de la voie romaine
Cahors. Périgueux près
de Bousagou au N.O. du
tronçon n° 2.
Une rangée de pierres
sur champ, à 3 m
à 9. au bordure du
chemin actuel. semblent
avoir été, pour un côté
la limite latérale
de l'ancienne voie
romaine. Ces pierres
sont actuelles, distinctes
sur la fouille, les feuilles
etc. elles ne sont
pas usées.

5208 - Restes voie romaine
près de Bousagou

MARMINIAC

415



2556. Ch^{eau} de Laroniquière



2559. Ch^{eau} de Laroniquière
Le ségonnier de l'entrée



2556 bis. Ch^{eau} de Laroniquière



5220. Ch^{eau} des Anglais
N.O.



5221. Ch^{eau} des Anglais
Cheminée xv's



2553. Ch^{eau} des Anglais
S.E.

MARMINIAC

Le château de La Romiquière
près Marminiac
De l'antique construction il ne reste
que la base d'une grosse tour ronde
d'ensemble de l'édifice et une
belle réfection du 17^e siècle. La
terrasse, la tourelle-pigeonnier de l'entrée,
la porte nord méritent l'attention du
visiteur. L'emploi 2556

2556. Ch^{eau} de La Romiquière

La tour-pigeonnier de
La Romiquière
Le grand portail (entrée
du château, côté nord)
est surmonté d'une
tour pigeonnier (17^e
siècle) 2559

2559 Ch^{eau} de La Romiquière
Le pigeonnier de l'entrée

Le château de La Romiquière
La partie la plus ancienne est la base
d'une tour ronde (13^e s.) qui porte
des restes de machicoulis et à son sol
les meurtrières parfaitement conservés.
Côté nord, portes, fenêtres, escaliers
balustrade du 17^e siècle.
En 1784, noble jeune de Taluy
veuve de Memie noble Jean Louis
de Brous habite le château de
La Romiquière qualifié de
"maison de château" 2556 bis.

2556 bis Ch^{eau} de La Romiquière

Le château des Anglais
N. O.
Cette construction porte
des restes de butte
côté sud.
A l'ouest meurtrières
et départ d'arcade.
Côté nord, fenêtres
avec pieds droits moulurés.
A l'intérieur belle cheminée
en pierre du XV^e s.

5220. Ch^{eau} des Anglais
N. O.

Le château des Anglais
Cheminée de la salle de la
Mairie.
Belle cheminée en pierre
portant une écu en armure
(Boucle échiquetée surmontée
d'une tour)

5221. Ch^{eau} des Anglais
Cheminée XV^e s.

La tour des Anglais
à Marminiac
Cet édifice quadrangulaire
se dresse dans
le village à quelques
mètres de l'église. C'est un
reste assez bien conservé
de l'ancien château
dans la ville de la mairie
de Marminiac
(1^e étage de la tour) belle
cheminée 15^e portail en
écumoy armure 2553

2553. Ch^{eau} des Anglais
S. E.

MARMINIAC



x

2554 Tour de Roquecase



5205 Ch^{teau} de Roquecase



5214 Tour de Roquecase



5215. Ch^{teau} de Roquecase
porte d'entree

La tour de Roquecave
une demoiselle Blanche de Vieuxcartel fille
 de Jopuise de Chocapet, seigneur de Roquecave
 Le château, fort de Roquecave
 était bâti sur un rocher
 à pic, à 1500 mètres de
 Marmintiac. C'est au-
 jourd'hui le centre d'une
 exploitation agricole.
 La belle tour ronde
qui a gardé son caractère
 par ses tours est isolée
 de beaucoup de mètres
 du reste des bâtiments
 Un document de 1667
 des deux-ci ne peut
 dater la base d'une 2554
 au-dessus d'une tour, une
 lucarne 17: et une éminence sur
un terrain. Un document de 1667
 mentionne le mariage de Roquecave
 le mariage de noble François de
 du Pich, seigneur de Leobard

2554 Tour de Roquecave

Le château de Roquecave
Vue d'ensemble
 Ce château fort était bâti
 sur un rocher à pic à 1500 m
 de Marmintiac.
 De l'ancien édifice il subsiste
 2 tours, l'une ronde, l'autre carrée
 Aug 5205

5205 Château de Roquecave

Le château de Roquecave
 La tour
 Elle couronne tout
 autour des corbeaux,
 sur des médaillons.
 Au-dessus d'une
 baie, côté ouest figure
 la date 1615.
 Au-dessus de la baie,
 la tour a une voûte en
 calotte qui communique
 avec une longue suite
 en berceau

5214 Tour de Roquecave

Le château de Roquecave
 La porte d'entrée
 La maison actuelle
 a conservé quelques
 lucarnes accolées de
 corniches renversées.
 Le château de la porte
 est une de rosace

5215. Château de Roquecave
 porte d'entrée

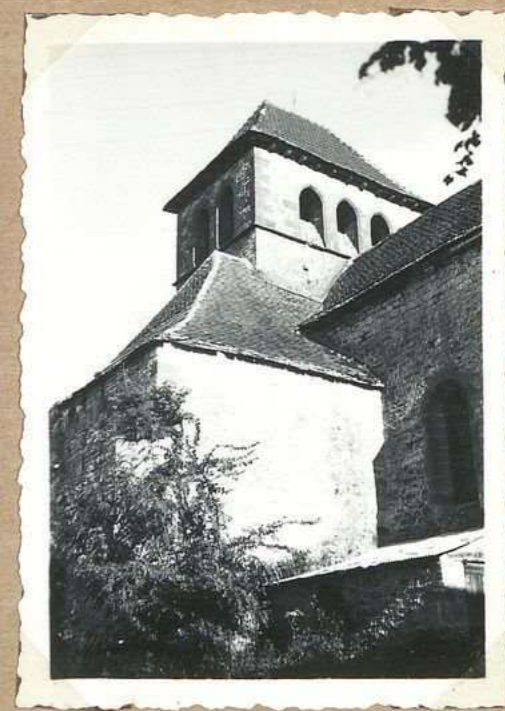
MONTCLERA



2799. Eglise de Montclera S.E



13-3/53-5175 - Eglise de Montclera N.O



2793. Eglise de Montclera N.O



5176. Eglise de Montclera le chœur



5177 Eglise de Montclera Retable du maître autel

MONTCLERA

L'église de Montcléra
 Abside romane, voutée en cul de four. Clocher trapu sur le transept. Nef en berceau plein cintre. Portail gothique. Beau rétable en bois du 17^e siècle
 L'église de Montcléra est mentionnée en 1259, annexée de Cazals. Restaurations et agrandissements en 1846, 1887, 1869. 2799

2799. Eglise de Montcléra S.E

13-3/53 0 024
 Eglise de Montcléra
 Vue d'ensemble N.O

13-3/53-5175 - Eglise de Montcléra N.O

L'église de Montcléra
 Vue N.O
 Importante construction au milieu du village. Le chœur est de style roman très pur. Les autres parties de l'église appartiennent à des époques plus récentes
 2793

2793. Eglise de Montcléra N.O

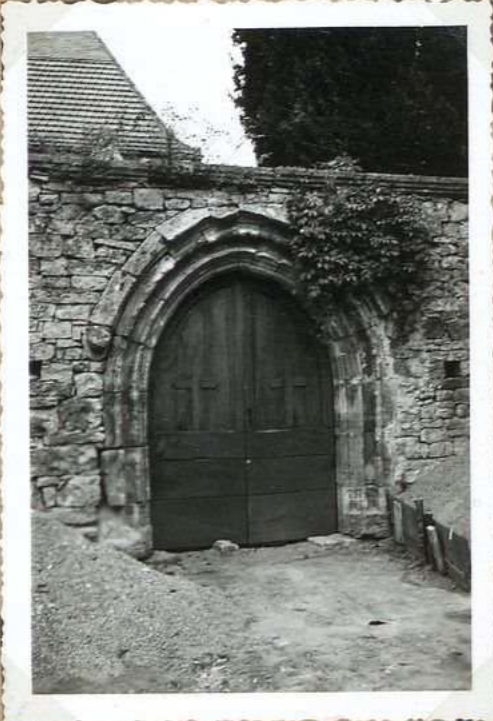
Eglise de Montcléra
 Vue d'ensemble du chœur
 (Vélox)

5176. Eglise de Montcléra le chœur

Eglise de Montcléra
 Rétable du maître-autel : XVII^e S.
 (Vélox)

5177 Eglise de Montcléra Rétable du maître autel

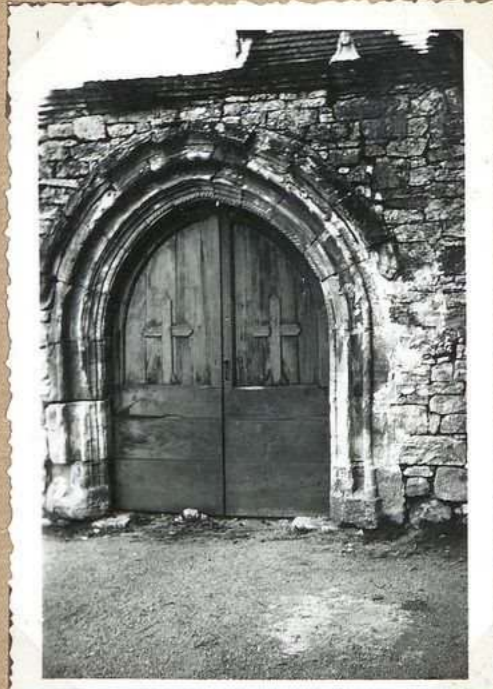
MONTCLERA



5167. Portail de cimetière



5167. Portail de cimetière
1939



2798. Portail de cimetière

MONTCLERA

Le portail du cimetière de
Montcléra (XV^e s.)
C'est peut être l'ancien
portail de l'église. Il
comporte un arcadement
mouluré (torsade et
arbre côtelé)

Le portail du cimetière ¹⁹³⁹
A côté de l'église ^{d. simple} romane
le portail du cimetière présente
les voussures et les sculptures
caractéristiques du 15^e siècle
V. notice vol 5167
94

Le portail du cimetière
de Montcléra
Construction ^{la fin} de l'église
cimetière du 15^e siècle
Aujourd'hui
Il présente des voussures
figure l'arbre côtelé
2798

5167. Portail du cimetière

5167^b Portail du cimetière
1939

2798. Portail du cimetière

MONTCLERA



11-3/53-5178 Eglise de Montclera
Retable chapelle, évangile



5179. Eglise de Montclera
Detail boiserie chap. côté épître



12-3/53-5180 Eglise de Montclera
Retable chap. côté épître.



5181. Eglise de Montclera
Derrière autel chap. côté évangile

MONTCLERA

11-3/53. Eglise de Montclera.
 Retable de la chapelle
 côté évangile (XVII^e)

0220

11-3/53-5178 Eglise de Montclera
Retable chapelle, évangile

Eglise de Montclera
 Provisoire de la chapelle
 côté épître.
 Détail d'un bas-relief
 à la partie inf^{re} du
 retable.

5179. Eglise de Montclera
Détail boiserie chap. côté épître

Eglise de Montclera.
 12-3/53- 0 024
 Retable, chapelle côté
 épître (XVIII^e)

12-3/53-5180 Eglise de Montclera
Retable chap. côté épître.

Eglise de Montclera
 Devant d'autel, chapelle côté
 évangile
 Trois sculpt^{es} en bas-relief, XVIII^e
 L'enfant Jésus, entouré des
 vêtements de la Pâmoir, est
 couché sur la Croix. Il est
 béni.
 Même sujet reproduit au
 XVIII^e siècle

5181. Eglise de Montclera
Devant autel. chap. côté évangile

MONTCLERA



2800 "Lou Roc Plosent"



5166 "Lou Roc Plosent"



2801 "Lou Roc Plosent"



5168 "Lou Roc Plosent"

MONTCLERA

A Lou Roc Plosent
 Adroit et tout près de la
 route de Goujounac (200 m
 de Carafour de Traissinet
 à l'est) il se fait partie d'un
 amoncellement de rochers
 en grès rougeâtre de forme
 et de grandeur les plus diverses.
 Deux blocs parallèles, à peu
 près plats, intérieurement
 émergeant de 1^m 50 au-dessus
 du sol et sont espacés de
 0^m 30 à 0^m 40.
 D'après la tradition locale
 les jeunes filles qui réussissent
 à passer trois fois entre les
 deux rochers sans les toucher,
 ont la certitude de trouver
 un mari au cours de
 la vieillesse. 2800

2800 "Lou Roc Plosent"

Lou roc plosent
 5166

5166 "Lou Roc Plosent"

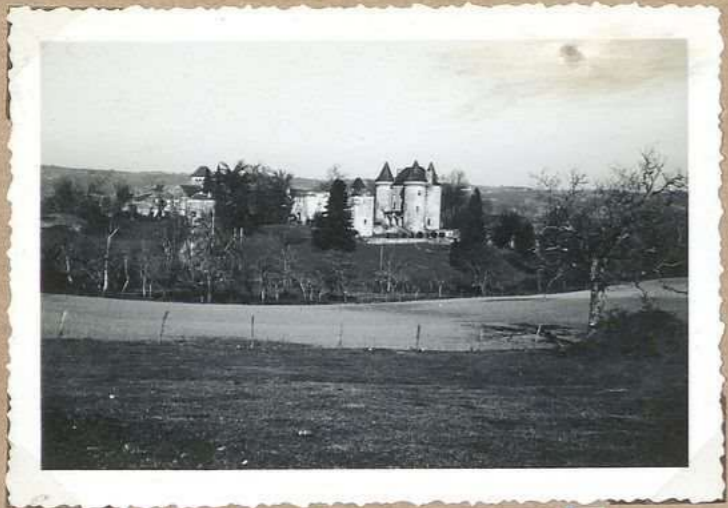
Lou roc plosent
 2801

2801 "Lou Roc Plosent"

"Lou roc plosent" 5168
 Ce sont deux rochers de grès rougeâtre
 hauts de 1^m 50 au-dessus du sol et
 laissant entre eux un intervalle de
 0^m 30 environ. Ils se trouvent tout près
 de la route de Goujounac à 200 m des
 Carafour Cazals - Traissinet le Gilat,
 Cazals - Goujounac. D'après la tradition
 locale les jeunes filles qui réussissent à
 passer entre les deux rochers sans les toucher
 ont la certitude de trouver un mari au
 cours de la vieillesse.

5168 "Lou Roc Plosent"

MONTCLERA



2795 Le château d° le village



5169 Ch^{teau} de Montclera
Tour avancée S.O.



2794 Ch^{teau} de Montclera,
l'ensemble S



2771 Ch^{teau} de Montclera -
Vest de la route de Fraeymes



5170 Ch^{teau} de Montclera
Porte d'entrée primitive



5171 Ch^{teau} de Montclera
Fenêtres de la façade

MONTCLERA

Vue générale de Montcléra
2795

2795 Le château d' le village

Château de Montcléra
bon araucie S.O.
elle comporte une
écharquette d'angle

5169 Chateau de Montcléra
Tour araucie S.O.

Le château de Montcléra
Belle construction, des
15^e siècle aux tours élançées
dans un joli cadre de verdure
Bâti par la puissante famille
Quercynoise des de Gironde
En 1286, Haut et puissant seigneur
Henri Jean Octavien de Gironde marquis
de Montcléra de la paroisse. ce château
et manoir seigneurial 2794

2794 Chateau de Montcléra,
ensemble S

Le château de Montcléra
Vu de sur la route de Fraymonet-le
Gelat
2791
94

2791 Chateau de Montcléra -
Vue de la route de Fraymonet

Château de Montcléra
La porte d'entrée primitive
côté est, XV^e s.
Cette porte donne accès
à un bel escalier à vis
de 74 marches qui se
développe dans la tour ronde
Le tympan comportait
un écusson araucie et
d'autres motifs sculpturaux
Bout ont été martelés
sauf la rose du Quercy
(faite copie du tympan)

5170 Chateau de Montcléra
La porte d'entrée primitive

Le château de Montcléra
Fenêtres de la façade.
Paraitent restaurées

5171 Chateau de Montcléra
Fenêtres de la façade

MONTCLERA



2796. Chateau de Montclera
la poterne



15a 3/53-5173. Chateau de
Montclera - plafond salons 1^{er} étage



2797 Chateau de Montclera
la poterne



5172 Chateau de Montclera -
Plaud. salle Henri IV



2792 Chateau de Montclera
façade



5174 Chateau de Montclera
cheminée 18^{es}.

MONTCLERA

La poterne de Montclera
Vue côté S.O.
Construction très soignée
avec fortifications du
14^e siècle.
Classé comme Monu-
ment historique en
1929 2796

2796. Château de Montclera
La poterne

15A-3/53. 024
Château de Montclera
Plafond: salons 1^{er} étage -
(couleur jaune clair)
Le plafond "à la française"
en bois de châtaignier -
est une profondeur de 1^m30
environ.

15A-3/53-5173. Château de
Montclera - Plafond salons 1^{er} étage

La poterne de Montclera
Vue de face
Construction très
soignée avec fortifi-
cations du 14^e-
siècle.
Classé comme
Monument historique
en 1929 2797

2797. Château de Montclera
La poterne

Château de Montclera
Plafond, salle Henri IV
Plafond à la fran-
çaise. très profond.
1^m20 environ. Bois
de châtaignier

5172. Château de Montclera -
Plafond, salle Henri IV

Le château de Montclera
Facade ouest
Gracieuse construction du 15^e
siècle précédée d'une poterne
du 14^e siècle. Le château de
Montclera fut édifié par les
soins de la puissante famille
quercynoise des de Gironde

2792. Château de Montclera
facade

Château de Montclera
Une cheminée X.V.S.
(de cheminée)
facade sud
Le manteau a été
restauré mais les
pieds droits sont
d'origine: remarquables
comportant l'arbre
c'este

5174. Château de Montclera
cheminée X.V.S.

POMAREDE

423



5272. Eglise, façade
et l'arbre



3012. Vue générale



3013. Eglise, côté abside



4-3/53. Eglise, façade
5273.



5274. Eglise. Croix Crucifix
en bois

POMAREDE

423

La ~~vieille~~ ^{La façade} église de Pomarède
 Pomarède dans quelques années
 se ses parties, elle a été l'objet
 de réfections importantes au
 cours du siècle dernier.
 Jadis enclavé dans
 le domaine de l'ancien
 couvent de l'ordre de
 Saint-Benoît fondé
 au 12^e siècle
 V. notice 2^o cl
 5272

5272. Eglise, façade
 et au

Pomarède: Vue générale 3012

3012 Vue générale

L'église de Pomarède
 C'est une construction
 de 1860. L'ancienne église
 utilisée précédemment comme
 paroissiale était l'église
 du couvent de, benédictines.
 Elle avait dit-on une
 magnifique portail roman
 mais menaçait ruine
 imminente en 1857

3013

3013. Eglise, côté abside

4-3/53. Eglise de Pomarède,
 la façade

0 224

4-3/53. Eglise, façade
 5273.

Eglise de Pomarède
 Christ en bois

Hauteur env 72

Croix-en-croix utilisée
 comme croix procession-
 nelle à l'occasion de
 certaines fêtes religieuses.
 Paraît très ancien

5274. Eglise. Croix-Crucifix
 en bois

POMAREDE

424



3009 Carrière de kaolin



5277 Moulin à vent



3011. Carrière de kaolin



33/53 Cheminée en pierre
5275- de presbytere

POMAREDE

424

La carrière de kaolin
 Among importantes carrières qui, avant
 la guerre, connaissent une belle activité.
 L'exploitation comporte l'extraction
 directe des veines de kaolin à peu près
 pur et le lavage des terres kaoli-
 niques. 3009

3009 Carrière de kaolin

Le moulin à vent de
 Pomarède
 Au sommet d'un
 mamelon boisé à
 100m à gauche de la
 route Pomarède-fouquières
 seule la tour
 selenite

5277. Moulin à vent

La carrière de kaolin
 Among importantes carrières qui, avant
 la guerre, connaissent une belle
 activité. L'exploitation comporte
 l'extraction directe des veines de
 kaolin à peu près pur et le
 lavage des terres kaoliniques
 3011

3011. Carrière de kaolin

3-3/53. Cheminée du presbytère (Pomarède)
 Large manteau maçonnerie, sur
 lequel on peut lire la date 1648.
 Les débris d'une porte extérieure
 de la maison presbytériale est datée de 1645

0 022

3-3/53 Cheminée en pierre
 5275- du presbytère

POMAREDE

425



3010 Roc Ferric



3008 - Roc Ferric



3014 Roc Ferric



5276. Aniciu noua
Le mur, le vent chemin

Le roc de Ferrie
v. notice 212 (3008)

3010 Roc Ferrie'

Le roc de Ferrie'
— 3014

10

3008 - Roc Ferrie'

Le roc de Ferrie' 3010
C'est un amoncellement de
gros rochers ^{de grès} ^{très} ^{massifs} situés à quelques
dizaines de mètres de la route
Pomarede. Sur l'évêque - Quelques-uns
sont superposés de telle sorte qu'ils
forment une espèce de chambre-abri.
La disposition assez régulière de l'ensemble
fait songer à des interventions cyclopéennes
et constitue une intéressante
curiosité géologique. ^{habituée}
à l'usage par pour 2000

3014. Roc Ferrie'

L'ancien monastère de Pomarede
Un monastère de Femmes de l'ordre
de St Benoit fut fondé à Pomarede
au début de 12^e s. Au 17^e s, par
ordre royal, ce monastère fut réuni
à celui de Luidieu à Figeac
Le mur d'enceinte qui longe
un très ancien chemin pavé de dalles
qui aurait appartenu
au monastère.

Velox

5276. Ancien monastère
Le mur, le vieux chemin

S^t CAPRAIS

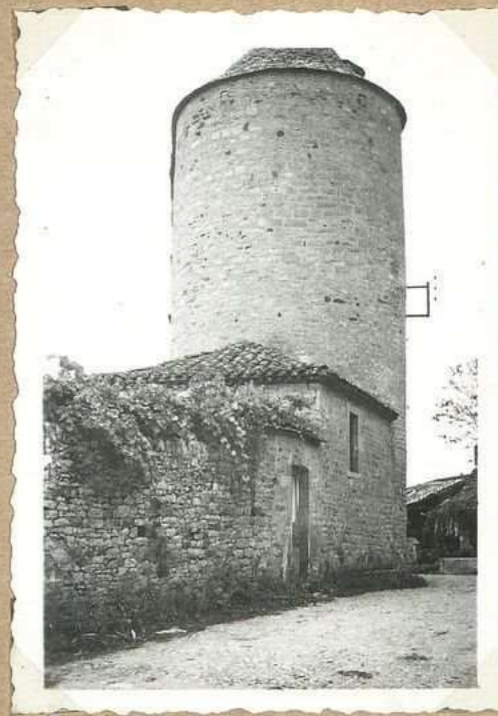
426



3570 Eglise de S^t Caprais
vue d'ensemble est



3566 Eglise de S^t Caprais
3572 façade



3567. Eglise de S^t Caprais
abside



3568. Vue générale

S^t CAPRAIS

L'église de S^t Caprais:
abside
3570



3570 Eglise de S^t Caprais
vue d'ensemble est

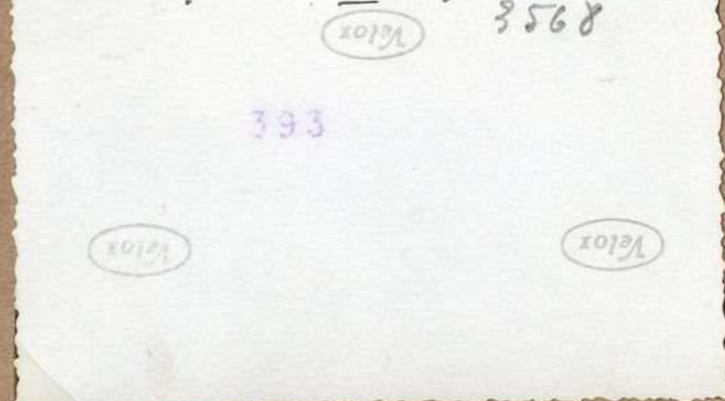
La vieille église de
S^t Caprais
Cette haute construction
s'élève au ~~vestibule~~ ^{vestibule} ~~de la~~ ^{de la} ~~façade~~ ^{façade}
~~de la~~ ^{de la} ~~façade~~ ^{façade}
même apparaît
de loiz comme une
sorte de ^{longue} tour féodale.
L'abside semi-circulaire
forme une tour de
même hauteur.
Eglise restaurée en 1856
3566
3572

3566 Eglise de S^t Caprais
3572 façade

L'église de S^t Caprais
L'abside, haute tour
cylindrique est coiffée
d'un toit en pierres
plates - d'auflor
3567

3567. Eglise de S^t Caprais
abside

S^t Caprais: Vue générale
3568



3568. Vue générale

S^t CAPRAIS

424



3565 Ch^{ateau} de Goumet s.
1939



5266. Ch^{ateau} de Goumet
Porte d'entrée XVIII^e



5265. Ch^{ateau} de Goumet s



5268 Ch^{ateau} de Goumet.
Les pierres sacrées



5265. Ch^{ateau} de Goumet
Ancien tabernacle de la chapelle



5267 Ch^{ateau} de Goumet
La chapelle

S^t CAPRAIS

Le vieux manoir de Goumet 3565
Construction du 17^e siècle, non loin
des ruines des Isards. dans la
commune de S^t Caprais.
Goumet appartenait jadis au marquis
et abbé de Fialet. L'édifice a
conservé des restes de la chapelle
et de superbes caves voûtées.

3565 Ch^{teau} de Goumet S.
1939

Le château de Goumet
La porte d'entrée. XVII^e s

5266. Ch^{teau} de Goumet
Porte d'entrée XVII^e s

Le château de Goumet.
Au-dessus des murs de la 7^e étage.
Construction du XVII^e s; escalier
à rampes droites, cheminées,
et porte d'entrée, chapelle.

5265. Ch^{teau} de Goumet S.

Ch^{teau} de Goumet

Devant de tabernacle
Ouvrage en pierre formant,
à la partie antérieure un carré
de 60 cm de côté, l'épaisseur
de la pierre 0^m 25. Des
sкульпtures aux fines encadrent
la porte du tabernacle - Un
rang de dentelle (11) au-
dessus de la porte. Sur
cet ouvrage on lit la date
1646 et une inscription: "fait
par Segue" sans doute le
nom de l'artiste qui le
réalisa. Cette œuvre provient
très probablement de l'ancienne
chapelle de Goumet. Elle
est conservée dans une
niche de la cave du
château de Goumet.

5265. Ch^{teau} de Goumet
Ancien tabernacle de la chapelle

Château de Goumet.
Les "pierres sacrées"
Au ch^{teau} de Goumet on conserve
deux pierres plates rectangulaires de
dimensions un peu variables, la plus
grande mesure 35 cm x 25 cm
elles ressemblent à des pierres d'autel
La plus grande a 5 croix gravées,
la plus petite n'en a que trois. Un
trouçou d'une 3^e pierre comporte
deux croix gravées.

5268 Ch^{teau} de Goumet.
Les pierres sacrées

Chapelle du ch^{teau} de Goumet.
Elle est située dans le corps de
bâtiment qui, vers l'ouest forme retour
à l'équerre avec le bâtiment principal
Aujourd'hui elle sert de débarras.
Voûte d'arcets. Retable avec
pilastres et moulures XVII^e s

Ci: contre, partie supérieure de ce
retable - Un beau devant de tabernacle
en pierre, et corniche à Goumet. Il
porte l'inscription "1646. fait par Segue"
Dimensions: 60 cm de côté, 0^m 25 d'épaisseur
environ

5267 Ch^{teau} de Goumet
La Chapelle

S^t CAPRAIS

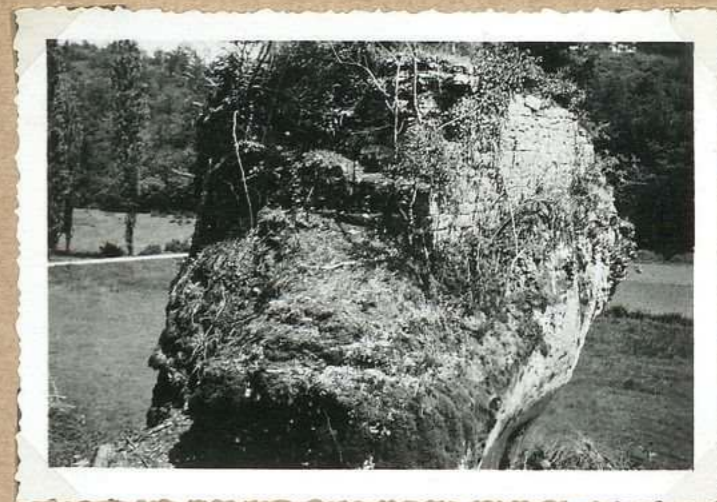
428



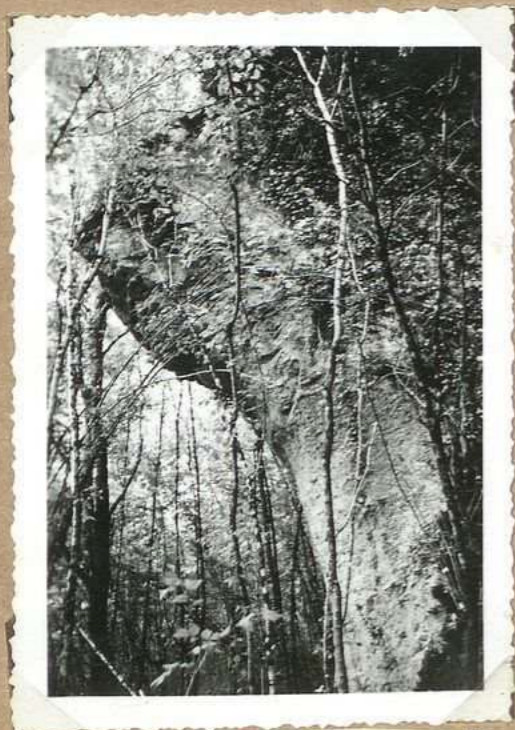
5269 - L'église des Huguenots
vue d'ensemble des rochers



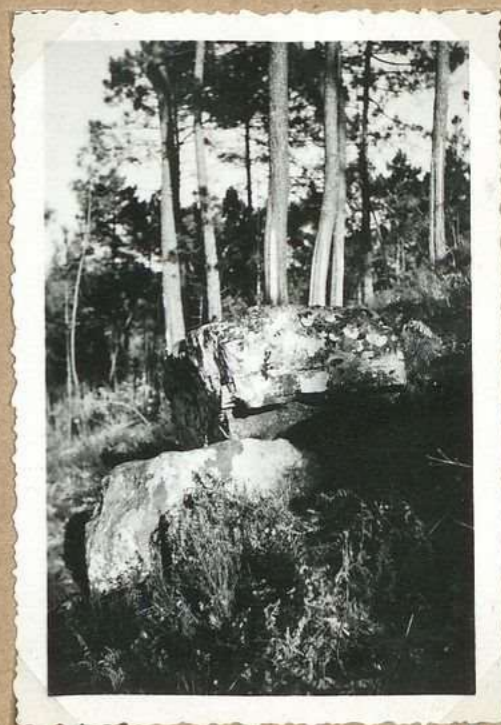
5290 - Eglise des Huguenots
Le rocher



5344 - Eglise des Huguenots
de face de court au point
sur le rocher



3571. Eglise des Huguenots.
Côté nord des rochers 1940



3569. La table du Loup

S^t CAPRAIS

Voir l'église des Huguenots
Vue d'ensemble des rochers
r.d. de la Thèze

Vélox

Vélox

Vélox

5269 - Église des Huguenots
vue d'ensemble des rochers

L'église des Huguenots.
C'est le nom qu'on donne
dans le pays à un rocher
au forme de champignon.
sur lequel subsistent des
restes de constructions ancien-
nes - Ces constructions
forment une base carrée
de 5^m de côté et 2^m de
hauteur environ.

Il a pu y avoir ici, à
l'époque primitive, une
tour de surveillance de
la vallée de la Thèze
et, peut-être, par la
suite, lieu de prédica-
tion pour les protestants.

5290 - Église des Huguenots
Le rocher

L'église des Huguenots
Détails de la construction, partie
supérieure des rochers

Vélox

Vélox

Vélox

5344 - Église des Huguenots
Détails de construction, partie
supérieure des rochers

La chapelle des Huguenots
Au sommet d'un rocher
en encorbellement sur la
rive droite de la Chèze
entre le moulin de Tanne
et le moulin d'Andrie
dans un lieu solitaire
on voit des vestiges de
maçonnerie très ancienne.
La tradition locale veut
que ce soient là les restes
d'une chapelle de Huguenots,
mais cette construction
paraît bien antérieure
aux guerres de religion.

3541.

3541. Église des Huguenots.
Côté nord du rocher 1940

La table des Loups 3569
Au sommet des Tschaux-
vogl (400 m au sud de
St Caprais) on distingue
un certain nombre de blocs
en grès néolithique plus
ou moins exposés dans la
terre. L'un de ces blocs
(1 m 15 de long, 0 m 80 de
large et 0 m 50 d'épaisseur)
s'appuie côté Nord, sur
un 2^e bloc plus petit et,
côté Sud, sur le flanc
de la colline. D'après la
tradition locale c'était là
pour les loups un lieu
favorable où venait
deposer les agneaux emortés
au troupeau.

3569. La table des Loups

Société des Études du Lot
33, rue de la Chantrenie
46000 CAHORS

etudesdulot@orange.fr

<https://societedesetudesdulot.org>

Conception graphique : *Michel Serin*

Numérisation : *Archives départementales du Lot*



© 2023 Société des Études du Lot